

Організаційні форми навчання та види супроводу інклюзивної освіти осіб з порушеннями зору у ВНЗ

У статті розкрито структуру організаційних форм інклюзивного навчання у вищій школі, окреслено організаційні та методичні засади системи супроводу професійної підготовки осіб з порушеннями зору. Розкриті засади організації навчального процесу за формами аудиторного та позааудиторного навчання та методи навчання, що є найбільш ефективними в інклюзивному навчальному середовищі. Визначена роль системи супроводу як важливого елементу інклюзивного навчання, співпраці між студентом із зоровою депривацією та викладачем. Окреслені види психолого-педагогічного супроводу, які виконують функції технологічної, розвивальної та комунікативної психолого-педагогічної підтримки, соціальної адаптації, що дозволяє забезпечити оптимальну організацію навчально-виховного процесу в інклюзивному навчальному середовищі.

Ключові слова: студент з обмеженими можливостями, організаційні форми навчання, інклюзивне навчання, професійна підготовка, сліпий, вузівська підготовка, супровід інклюзивного навчання.

Постановка наукової проблеми та її значення. В ланцюгу етапів соціального інтегрування людей з інвалідністю особливою актуальності набуває їх професійна підготовка як основний засіб соціально-трудова адаптації. Завдання організації процесу професійної реабілітації та соціальної адаптації осіб з порушеннями зору вирішують на державному рівні працівники соціальної політики, науковці тифлологи, викладачі центрів професійної реабілітації інвалідів та ВНЗ в яких навчаються такі суб'єкти освіти за інклюзивною формою навчання. Однак, недостатнє напрацювання нових форм і способів організації інклюзивного навчально-виховного середовища, недостатня підготовленість викладацького складу вищої школи до педагогічної діяльності в умовах інклюзивного навчання та недостатня забезпеченість навчально-методичними засобами обумовлює потребу в організації відповідного психолого-педагогічного супроводу навчання у ВНЗ суб'єктів освіти з порушеннями зору.

Система супроводу виступає важливим моментом співпраці між студентом із зоровою депривацією та викладачем і виконує функції соціальної та психолого-педагогічної підтримки, дозволяє забезпечити оптимальну організацію інклюзивного навчально-виховного процесу.

Аналіз досліджень цієї проблеми. За останнє десятиліття вітчизняні науковці, зокрема В. Бондар, Т. Євтухова, І. Іванова, А. Колупаєва, В. Ляшенко, Є. Синьова, О. Столяренко, П. Таланчук, А. Шевчук та інші присвячують свої праці дослідженню проблеми інклюзивного навчання. В дослідженнях з технології навчання А. Алексюк, І. Булах, В. Буряк, Р. Гуревич, В. Євдокимов, Л. Кондрашова, А. Нісімчук, І. Смолюк, Д. Чернілевський виділяють важливу роль форм організації дидактичного процесу для модернізації системи освітнього процесу. Так, на думку Д. Чернілевського, форми навчання, результатом яких є підготовка до оволодіння новими знаннями, засвоєння нової інформації, закріплення і повторення навчального матеріалу, формування відповідних вмінь та навичок, систематизація та перевірка знань у процесі запровадження того чи іншого навчального середовища, визначаються чітко окресленою дидактичною метою [1, с. 266].

Мета статті – окреслення організаційних форм інклюзивного навчання та видів супроводу навчально-виховного процесу професійної підготовки осіб з порушеннями зору у ВНЗ.

Виклад основного матеріалу й обґрунтування отриманих результатів дослідження. Основною метою нашого дослідження є визначення основних відмінностей форм організації навчального процесу професійної підготовки осіб із порушеннями зору в порівнянні з традиційними, що здійснюються в навчальних закладах вищої освіти.

За результатами аналізу чинних класифікацій форм організації навчання, в основу побудови інклюзивного навчально-виховного середовища професійної підготовки осіб із порушеннями зору у ВНЗ покладений підхід до організації навчального процесу за формами аудиторного та позааудиторного навчання [2, с. 291] та змішаної форми навчання, що органічно поєднує в собі як денні, так і дистанційні форми навчання. Під змішаним навчанням нами розуміється об'єднання видів формального навчання (робота в аудиторіях на лекціях, семінарах, практичних та лабораторно-практичних заняттях тощо) з неформальними формами (з елементами дистанційного навчання за допомогою хмарних технологій). Виходячи з цього, нами пропонується така структура форм організації навчального процесу професійної підготовки осіб із порушеннями зору у ВНЗ (рис. 1).

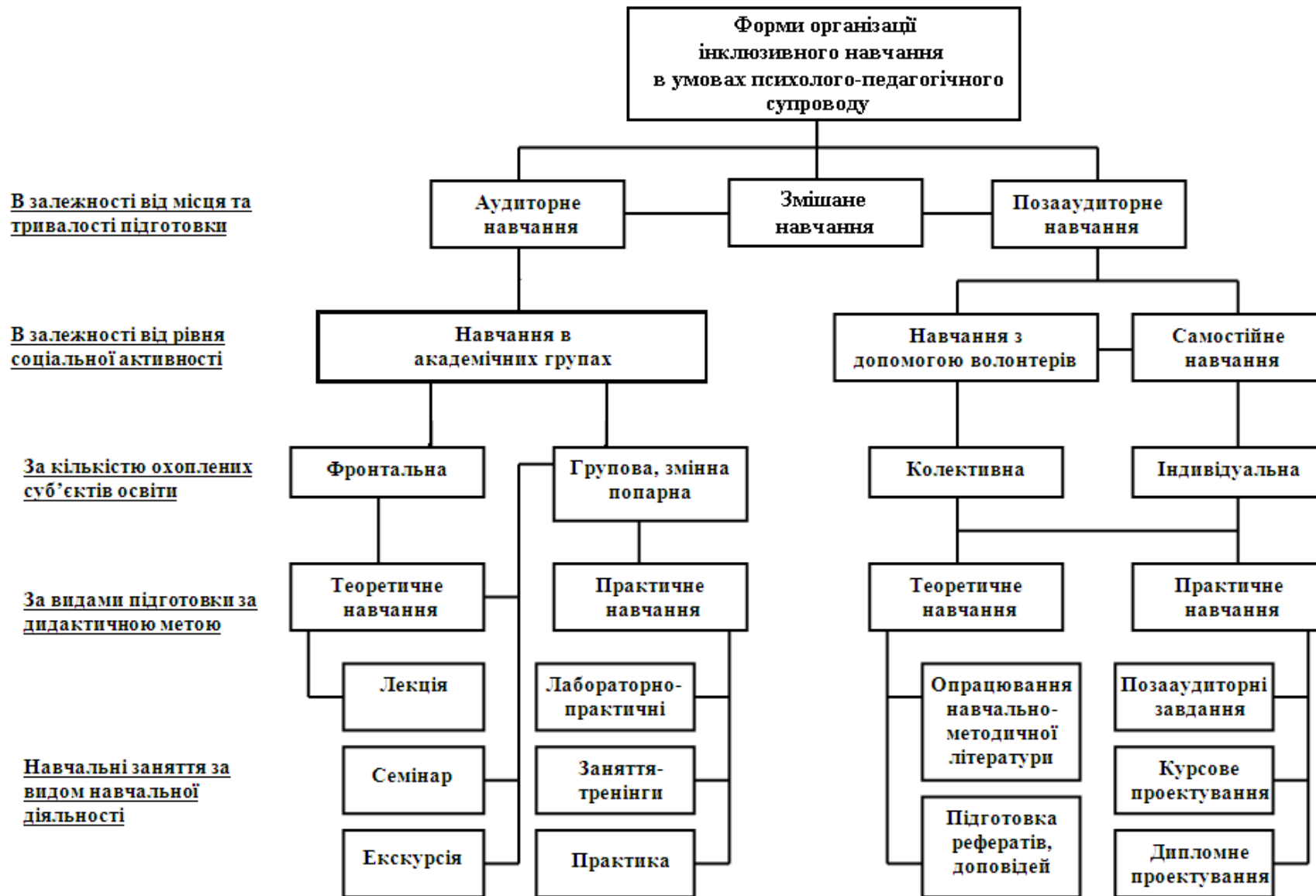


Рис. 1. Структура форм організації навчального процесу інклюзивної професійної підготовки осіб із порушеннями зору в ВНЗ

Процес інклюзивного навчання як система професійної підготовки осіб із порушеннями зору у ВНЗ реалізується з використанням таких форм організації навчального процесу, в структурі яких провідну роль відіграє принцип активної співпраці між усіма суб'єктами навчально-виховного процесу: суб'єктом освіти з депривацією зору, викладачами, загальним студентським колективом та волонтерами.

Провідна роль в процесі реалізації інклюзивного навчання відводиться викладачу. Оскільки особи з порушеннями зору у системі ВНЗ навчаються інклюзивно, тобто разом з іншими своїми одногрупниками, то кожен викладач повинен певним чином перебудувати свою педагогічну діяльність, впроваджуючи ефективні форми та методи навчання, погоджуючи їх із фахівцями-тифлопедагогами з центру супроводу навчання осіб з інвалідністю.

Окреслимо форми та методи навчання, що є найбільш ефективними в інклюзивному навчальному середовищі. Провідною формою теоретичного навчання у ВНЗ є лекція. Зазвичай традиційне лекційне заняття будується у вигляді доповіді, коли викладач інформаційний текстовий матеріал супроводжує ілюстраціями та прикладами. Сучасні лектори широко використовують методи мультимедійного супроводу, лекцію-бесіду та лекцію-дискусію. Мультимедійна лекція реалізує спосіб структурування навчальної інформації за фреймовою моделлю, коли текстовий та ілюстративний матеріал ретельно готується для ефективного сприймання студентами. Перевагою такого підходу є те, що фреймовий спосіб систематизації та наочного відображення навчальної інформації ґрунтується на виявленні суттєвих і стереотипних зв'язків між елементами знання та створення «жорсткої», універсальної структури, яка використовується для структурування змісту навчання. При цьому, в ході складної аналітико-синтетичної та навчально-пізнавальної діяльності здійснюється згортання вербальної інформації в стислі, місткі словесні конструкції текстів, утворюючи завершені взаємопов'язані інформаційні сегменти. Під час взаємодії з аудиторією сегменти в визначеній послідовності виводяться на екран, а викладач голосом супроводжує їх, розкриваючи зміст кожного фрейму інформації, зупиняючись більш детально на тих моментах, які потребують конкретної деталізації для усвідомленого сприйняття. В такий спосіб реалізується прямий канал подання навчального матеріалу. Наприкінці заняття викладач відводить час на запитання, ініціюючи таким чином дискусію між ним та аудиторією. Це забезпечує реалізацію зворотного каналу, який дозволяє поглибити сприйняття та й засвоєння змісту лекції.

В процесі навчання осіб із порушеннями зору, що реалізується у формі інклюзивного освітнього середовища, коли навчальна аудиторія є змішаною, а навчальний матеріал подається за традиційною технологією або із застосуванням фреймової моделі, проведення лекційного заняття не може забезпечити якісний рівень засвоєння змісту лекції особами з особливими потребами. В цьому випадку найбільш ефективним методом проведення лекційного заняття є взаємодія викладача та студентів з реалізацією СПРИНТ-технології в режимі інтенсивного діалогу після презентації кожного фрейму навчальної інформації. СПРИНТ-технологія являє собою екрано-презентаційну інтенсивну технологію взаємодії з аудиторією в режимі зворотнього зв'язку. Вперше вона була застосована Г. Цейтліним під час читання студентам курсу «Вступ до алгоритміки» [3, с. 22].

Інтенсифікація взаємодії з аудиторією, коли викладач ініціює включення зворотнього каналу при опрацюванні кожного інформаційного сегмента, дозволяє реалізувати функцію контролю за засвоєнням матеріалу всіма студентами в аудиторії, включаючи і таких, що мають порушення зору.

Обов'язковою умовою для проведення лекційного заняття за СПРИНТ-технологією є надання у розпорядження студентів попередньо підготовлених навчальних матеріалів заняття. Для студентів, що мають порушення зору, матеріали слід подавати в електронному вигляді, де весь ілюстративний матеріал, який у фреймах буде подано у вигляді графіки, замінюється детальним описом його змісту.

Запровадження СПРИНТ-технології для проведення занять за словесно-інформаційними методами не призводить до виконання викладачем «зайвої роботи» і не вимагає додаткових витрат зі сторони навчального закладу. Застосування СПРИНТ-технології викладачами значно сприятиме підвищенню якості проведення лекційних занять для студентів «в нормі» та забезпечить створення умов до запровадження інклюзивного навчального середовища для професійної підготовки суб'єктів із порушеннями зору. Таким чином, ця технологія з успіхом може використовуватись як для навчання звичайних студентських груп, так і інклюзивних груп.

Особливу увагу в системі професійної підготовки осіб із порушеннями зору слід надавати наочно-евристичним методам, однією з організаційних форм яких є екскурсія. В педагогіці навчальна екскурсія визначається, як форма організації навчально-виховної роботи, яка дозволяє організувати спостереження та вивчення різних явищ, предметів, процесів у природних умовах. Для осіб із порушеннями зору місцем проведення ознайомчих екскурсій можуть виступати установи та фірми, в яких знаходяться обладнані робочі місця, на яких незрячий фахівець можливо, у майбутньому, буде працювати. Тут він може ознайомитись із процесом виробництва, умовами праці тощо.

У процесі проведення екскурсії основною проблемою для суб'єктів освіти з порушеннями зору є те, що більшість інформації повинна бути сприйнята пошкодженим у них зоровим аналізатором. Тому для людини, що має дефект зору, доступ до такої інформації для її опрацювання та аналізу обмежений або зовсім недосяжний. На практиці студенту з порушеннями зору інформація про об'єкт, який є предметом екскурсійного огляду, «трансляється» за допомогою помічника-секретаря, який є волонтером. Він докладно розповідає про те, що спостерігається, розкриває характеристики об'єкта вивчення, розтлумачує зміст того, що відбувається. Поряд із інформацією, яка отримується від помічника-секретаря, незрячий та слабозорий студент у ході екскурсії застосовує усі непошкоджені аналізатори відчуттів. Він запам'ятовує звуки, запахи, власні емоції, які супроводжують його під час проходження екскурсії.

Досвід реабілітації людей із порушеннями зору просторовому орієнтуванню [4, с. 34] вказує на те, що досить хороший результат приносить попереднє ознайомлення з предметом вивчення на стадії підготовчого етапу [5, с. 133]. Тому перед проведенням екскурсії слід детально ознайомити студентів із порушеннями зору із метою екскурсії, основними характеристиками об'єктів, що подаються для вивчення та запам'ятовування.

Включення у навчальну роботу осіб із порушеннями зору за наочно-евристичними методами, до яких відноситься екскурсія, обов'язково повинно мати групову форму організації, коли студента з порушеннями зору включають у групу студентів «в нормі» для спільного опрацювання матеріалу. В умовах інклюзивного навчання досягти цього досить не складно.

Наступною формою є семінарські заняття, дидактичною метою яких є поглиблення теоретичних знань, оволодіння студентами науковими методами аналізу явищ і проблем, спонукання їх до активної роботи з науковою та методичною літературою. Головною соціальною метою семінарських занять, які проводяться в системі інклюзивного навчання, коли одним із суб'єктів навчального процесу є студенти із порушеннями зору, є формування в них вміння колективного творчого обговорення проблеми дослідження, набуття навичок комунікативної взаємодії зі своїми колегами «в нормі». Це забезпечує зороводепривованій особі розширення свого життєвого простору, оволодіння новими прийомами сенсорного сприймання, набуття необхідного для професійної діяльності соціального досвіду.

Проведення семінарського заняття в змішаній групі студентів, зазвичай, не потребує від викладача значної перебудови навчального процесу. Основною вимогою є приділення більшої уваги до зороводепривованих студентів з метою висловлення власної думки, подання доповіді, участі в дискусії, бесіді. В процесі підготовки до проведення семінару, осіб із порушеннями зору необхідно забезпечити літературою на електронних носіях, адресами веб-сайтів, інформацію з яких потрібно опрацювати.

Основною особливістю навчального процесу в системі професійної підготовки осіб із порушеннями зору є лабораторно-практичні заняття, практичні тренінги та проходження практики за спеціальністю. Під лабораторно-практичними заняттями у системі вищої освіти визначається форми навчального заняття, за якою студент «під керівництвом викладача особисто проводить природничі або імітаційні експерименти чи досліді з метою підтвердження окремих теоретичних положень цієї навчальної дисципліни, набуває практичних навичок роботи з лабораторним устаткуванням ... методикою експериментальних досліджень у певній предметній галузі ... формує певні вміння і навички практичного застосування їх через індивідуальне виконання» [6, с. 137-138]. Заняття-тренінги, що можуть проводитись на практичних заняттях, потрібні для оволодіння складними видами професійної діяльності. Провідна мета заняття-тренінгу полягає у тому, що його виконання повинно привчити студента, з одного боку до цілеспрямованої доцільної організації своєї професійної діяльності, а з іншого, – до автоматизованого виконання необхідних трудових дій [2, с. 94]. Виходячи з цього, нами надається особливого значення розробці навчальних завдань для осіб із порушеннями зору.

Зазвичай, у процесі теоретичного та практичного навчання краще засвоєння нового матеріалу та нових способів дії відбувається в процесі активної діяльності студентів за умови, коли до нього вносять елементи новизни. Особливо важливим є використання спеціальних мнемічних засобів, тобто засобів запам'ятовування та зберігання інформації. До них належать: смислове групування матеріалу, виділення головної думки, складання плану-конспекту, логічних образних схем, виділення в них основних зв'язків і відношень. У процесі навчання осіб із порушеннями зору такої підхід є основним інструментарієм словесно-інформаційних та практично-дослідницьких методів навчання. Враховуючи понижений темп сприйняття навчальної інформації при структуруванні змісту, слід створити необхідні умови для його запам'ятовування шляхом розподілу матеріалу на логічні частини та багаторазового повторення понять, що описують об'єкти вивчення.

Процес практичного аудиторного навчання на різних рівнях професійної підготовки осіб із порушеннями зору має свої характерні відмінності. Так, на етапі загально-інформаційної підготовки досягаються первинні завдання щодо розширення процесу соціальної реабілітації через формування компенсаторних пристосувань, наприклад, за результатами навчання роботі з комп'ютерною технікою. Використання репродуктивних методів при навчанні осіб з порушеннями зору потребує виконання практичних завдань, зміст яких враховує понижений темп сприйняття навчальної інформації та відтворення виконавчих дій. Застосування методу багаторазового повторення навчальних об'єктів [7] дозволяє забезпечити нівелювання цих особливостей сприйняття осіб із порушеннями зору.

Проводячи практичні заняття з використанням репродуктивного методу викладач формує суб'єктів освіти з депривацією зору в групі по три-п'ять осіб. Кожній групі виділяється помічник-волонтер, до обов'язків якого входить озвучування завдання та перевірка правильності його виконання незрячими і слабозорими суб'єктами освіти. При цьому, потрібно зважати на індивідуальні особливості пам'яті кожної особи і розраховувати не на найсильнішу, а на середньо розвинену. Таким чином, ми не будемо перевантажувати тих зороводепривованих суб'єктів освіти, яким навчальний матеріал дається дещо гірше, що забезпечить ритмічність роботи всієї групи. Результат праці буде значно помітнішим і в тому випадку, коли час від часу запроваджувати заняття з елементами так званої взаємодопомоги (слабший учень чи студент працює на комп'ютері, а сильніший допомагає йому, підказує за необхідності певний матеріал, який той не знає). Цю методику слід застосовувати на етапі повторення матеріалу.

Застосування продуктивних методів у процесі професійної підготовки осіб із порушеннями зору на лабораторно-практичних заняттях, заняттях-тренінгах та в процесі проходженні практики потрібно здійснювати на основі парної або групової форми організації, коли у кожену групу включається лише один суб'єкт освіти з порушеннями зору. Правильно організована робота в парах, групах чи мікрогрупах дозволяє забезпечити активну участь у виконанні завдання особами з порушеннями зору. В такому колективі передбачається розподіл обов'язків між його членами, коли незрячий або слабозорий виконавець виконує такі дії, які йому доступні. В процесі такої навчальної діяльності зороводепривовані суб'єкти освіти проявляють організаційну та виконавчу ініціативу, набувають досвід як самостійної діяльності, так і активної узгодженої співпраці, за умови роботи в команді, над розв'язанням конкретного завдання. Результатом такої організації є поглиблення не лише фахових якостей, а й рівня соціальної адаптації осіб із порушеннями зору.

Позааудиторна форма навчальної діяльності зороводепривованих суб'єктів освіти полягає в опрацюванні навчально-методичної літератури, підготовці рефератів та доповідей, виконанні індивідуальних завдань, курсових та дипломних робіт. За рівнем складності навчальних завдань особи з порушеннями зору можуть виконувати їх самостійно, коли їм це дозволяє рівень попередньої підготовки, або разом із помічниками-волонтерами, які забезпечують допомогу в сприйманні та розумінні навчального матеріалу.

В процесі реалізації запропонованої структури форм організації навчального процесу професійної підготовки осіб із порушеннями зору в умовах інклюзивного навчання у ВНЗ важливим моментом виступає система педагогічного супроводу, яка виконує функції соціальної та психолого-педагогічної підтримки суб'єктів освіти та забезпечує надання допомоги викладацькому складу в здійсненні навчально-виховного процесу. Психолого-педагогічний супровід професійного навчання студентів з порушеннями зору в ВНЗ забезпечується за технологічним, розвивальним та комунікативним напрямками, які характеризуються такою взаємодією:

- адаптивно-організуюча взаємодія (технологічний напрям) між викладацьким складом (суб'єктом викладання) та системою супроводу, результатом якої є:

- 1) адаптований зміст навчання, що реалізується в індивідуальній траєкторії підготовки, яка враховує психофізіологічний стан зороводепривованої особистості;
 - 2) розробка спеціальних методів і прийомів навчання, які реалізують особистісно-орієнтований принцип та диференціацію процесу навчання;
 - 3) створення в навчальному закладі спеціалізованої матеріально-технічної бази, функціонування якої спрямовано на компенсування наявних дефектів у зороводепривованих осіб;
 - 4) підготовка спеціалізованого навчально-методичного забезпечення та засобів навчання, які враховують особливості нозології інвалідності;
 - 5) підготовку груп тьюторів для підтримки інвалідів по зору під час аудиторного навчання та на етапі самостійної позааудиторної роботи.
- адаптивно-корегуюча взаємодія (розвивальний напрям) між особою з порушеннями зору (суб'єктом навчання) та системою супроводу, результатом якої є:
 - 1) організація психолого-педагогічної підтримки з метою формування готовності зороводепривованих осіб до здійснення навчання в інклюзивних групах;
 - 2) визначення індивідуальних психофізіологічних особливостей суб'єктів навчання з порушеннями зору з метою врахування в процесі складання індивідуальної траєкторії навчання, для забезпечення ефективності планування обсягів аудиторного та позааудиторного часу навчання;
 - 3) психолого-педагогічна адаптація змісту навчання в процесі підготовки до тиражування аудіозаписів лекційних матеріалів, електронних засобів із навчальним матеріалом;
 - 4) навчання зороводепривованих суб'єктів освіти користуватись адаптивними засобами: комп'ютером, спеціальним програмним забезпеченням, екранними лупами, Брайлівським монітором, Брайлівським принтером та іншими засобами.
 - адаптивно-формуюча взаємодія (комунікативний напрям) між суб'єктом викладання та суб'єктом навчання, яка полягає у реалізації принципу активної співпраці між усіма суб'єктами навчально-виховного процесу через:
 - 1) активний контроль протягом заняття доступності навчальної інформації та застосування дидактичних методів шляхом підтримання необхідного контакту з тим, хто навчається, з метою здійснення моніторингу за його навчальними діями;
 - 2) реалізацію завдання викладацького складу в наданні систематичних, регулярних консультацій суб'єктам освіти із дефектом зору з метою виявлення правильності уяви про об'єкт, процес, явище, що вивчається;
 - 3) своєчасне діагностування рівня досягнення навчального результату шляхом надання можливості особам із порушеннями зору продемонструвати власне розуміння об'єкта навчання та за потребою здійснити корекцію утвореної в пам'яті фрагментарності й недостатньої узагальненості цього образу.

Висновки та перспективи подальших досліджень. Розкриття структури форм організації навчального процесу професійної підготовки та видів психолого-педагогічного супроводу інклюзивної освіти осіб з порушеннями зору у ВНЗ дозволяє зробити висновок, що в умовах сучасного навчально-виховного процесу вищої школи побудова інклюзивного навчального середовища професійної підготовки осіб із порушеннями зору передбачає: визначення цілей професійної підготовки та соціально-трудової адаптації людей з депривацією зору; окреслення теоретичних засад формування змісту навчання; вибір методів та засобів навчання, форм організації навчальної підготовки. Таким чином, реалізація запропонованої структури форм організації навчального процесу професійної підготовки осіб із порушеннями зору у ВНЗ дозволить створити сприятливі умови до опанування професіями людям, які мають дефект зору, що, в свою чергу, забезпечить ним достатній рівень входження в соціальні відносини.

Запропоновані підходи до побудови інклюзивного навчального середовища сьогодні реалізуються в навчально-виховному процесі та психолого-педагогічному супроводі зороводепривованих студентів за технічними спеціальностями в Національному університеті водного господарства та природокористування. Втілення окресленого підходу дасть можливість запровадити педагогічні технології на засадах комплексної загально інформаційної та спеціально-професійної підготовки, яка ґрунтується на загальнодидактичних та тифлологічних принципах. Реалізація такого підходу в процесі створення навчально-методичного забезпечення навчального процесу дозволить досягнути потрібного рівня якості професійної підготовки осіб з порушеннями зору, що і буде становити предмет подальших досліджень.

Джерела та література

1. Педагогіка вищої школи : підручник / [Д. В. Чернілевський, І. С. Гамрецький, О. А. Зарічанський, І. М. Луцький, О. В. Пшеничнюк] ; за ред. Д. В. Чернілевського. – Вінниця : АМСКП, Глобус-Прес, 2010. – 408 с.
2. Гуревич Р. С. Теорія і практика навчання в професійно-технічних закладах : монографія / Р. С. Гуревич. – Вінниця : Тов «Планер», 2009. – 410 с.
3. Цейтлин Г. Е. Разработка виртуальной аудитории для дистанционного обучения на базе СПРИНТ-технологии / Г. Е. Цейтлин, Д. С. Кирич // Современное специализированное компьютерное образование на основе Интернет-технологий для лиц с ограниченными физическими возможностями : Материалы международного семинара – Киев : ГО «Окно в Мир», 2003. – С. 19-26.
4. Федорець П. С. Навчання просторовому орієнтуванню інвалідів по зору : навч. посібник / П. С. Федорець, Т. В. Дувалякіна. – К. : НПУ імені М. П. Драгоманова, 2007. – 118 с.
5. Симончук Н. В. Зовнішнє середовище і реабілітаційний процес людей з вадами зору / Н. В. Симончук, Ю. П. Симончук // Науковий часопис НПУ імені М.П. Драгоманова. Серія 19. Корекційна педагогіка та психологія : Збірник наукових праць. – К. : Вид-во НПУ ім. М. П. Драгоманова, 2008. – № 12. – С. 128-134.
6. Педагогіка вищої школи : навч. посібник / З. Н. Курлянд, Р. І. Хмелюк, А. В. Семенова [та ін.] ; за ред. З. Н. Курлянд. – К. : Знання, 2007. – 495 с.
7. Tulashvili Iurii. Mathematical approaches of creating to educational content formation in the professional system computer training of blind people [Electronic resource] / Iurii Tulashvili / The central European journal of social sciences and humanities : Edukacja - Technika – Informatyka, 2015 – vol. 6. – Nr 4. – pp. 136-140. – Режим доступу: http://cejsh.icm.edu.pl/cejsh/element/bwmeta1.element.desklight-51cb5fa5-d076-493b-ba7f-46d42e182fbb/c/024_ETI_nr_Vol_6_4_Mathematical_Approaches.pdf. – Назва з екрану.

Referens

1. Pedagogika vyshhoi' shkoly : pidruchnyk / [D. V. Chernilevs'kyj, I. S. Gamrec'kyj, O. A. Zarichans'kyj, I. M. Luc'kyj, O. V. Pshenychnjuk] ; za red. D. V. Chernilevs'kogo. – Vinnycja : AMSKP, Globus-Pres, 2010. – 408 s.
2. Gurevych R. S. Teorija i praktyka navchannja v profesijno-tehnychnyh zakladah : monografija / R. S. Gurevych. – Vinnycja : Tov «Planer», 2009. – 410 s.
3. Cejtlin G. E. Razrobotka virtual'noj auditorii dlja distancionnogo obuchenija na baze SPRINT-tehnologii / G. E. Cejtlin, D. S. Kirin // Sovremennoe specializirovannoe komp'juternoe obrazovanie na osnove Internet-tehnologij dlja lic s ogranicennymi fizichesкими возможностями : Materialy mezhdunarodnogo seminaru – Kiev : GO «Okno v Mir», 2003. – S. 19-26.
4. Fedorec' P. S. Navchannja prostorovomu orijentuvannju invalidiv po zoru : navch. posibnyk / P. S. Fedorec', T. V. Duvalkina. – K. : NPU imeni M. P. Dragomanova, 2007. – 118 s.
5. Symonchuk N. V. Zovnishnje seredovyshhe i rehabilitacijnyj proces ljudej z vadamy zoru / N. V. Symonchuk, Ju. P. Symonchuk // Naukovyj chasopys NPU imeni M.P. Dragomanova. Serija 19. Korekcijna pedagogika ta psihologija : Zbirnyk naukovyh prac'. – K. : Vyd-vo NPU im. M. P. Dragomanova, 2008. – № 12. – S. 128-134.
6. Pedagogika vyshhoi' shkoly : navch. posibnyk / Z. N. Kurljand, R. I. Hmeljuk, A. V. Semenova [ta in.] ; za red. Z. N. Kurljand. – K. : Znannja, 2007. – 495 s.
7. Tulashvili Iurii. Mathematical approaches of creating to educational content formation in the professional system computer training of blind people [Electronic resource] / Iurii Tulashvili / The central European journal of social sciences and humanities : Edukacja - Technika – Informatyka, 2015 – vol. 6. – Nr 4. – pp. 136-140. – Rezhym dostupu: http://cejsh.icm.edu.pl/cejsh/element/bwmeta1.element.desklight-51cb5fa5-d076-493b-ba7f-46d42e182fbb/c/024_ETI_nr_Vol_6_4_Mathematical_Approaches.pdf. – Nazva z ekranu.

Тулашвили Юрий. Организационные формы обучения и виды сопровождения инклюзивного образования особ с нарушениями зрения. В статье раскрыта структура организационных форм инклюзивного обучения в высшей школе, определены организационные и методические основы системы сопровождения профессиональной подготовки лиц с нарушениями зрения. Раскрыты принципы организации учебного процесса по формам аудиторного и внеаудиторного обучения и методы обучения, которые являются наиболее эффективными в инклюзивной учебной среде. Определена роль системы сопровождения как важного элемента инклюзивного обучения, сотрудничества между студентом с зрительной депривацией и преподавателем. Указаны виды психолого-педагогического сопровождения, которые выполняют функции технологической, развивающей и коммуникативной психолого-педагогической поддержки, социальной адаптации, использование

которых позволяет обеспечить оптимальную организацию учебно-воспитательного процесса в инклюзивной учебной среде.

Ключевые слова: студент с ограниченными возможностями, организационные формы обучения, инклюзивное обучение, профессиональная подготовка, слепой, вузовская подготовка, сопровождение инклюзивного обучения.

Tulashvili Iurii. Organizational Forms of Education and Types of Support Inclusive Education of People with Visual Disabilities. The article has deals with the structure of the organizational forms of inclusive learning in higher education, defined organizational and methodical bases of support training for persons with visual disabilities. The principles the most effective in an inclusive learning environment of the educational process of classroom and extracurricular forms of learning and teaching methods explained. The role of the support system as an important element of inclusive education, cooperation between students with visual deprivation and teacher explained. The types of psychological and pedagogical support, which serve technological, developmental and communicative psychological and educational support, social adaptation explained. This allows made the optimal organization of the educational process in an inclusive learning environment.

Key words: students with disabilities, organizational forms of education, inclusive education, vocational training, blind, higher education, support inclusive education