

МІНІСТЕРСТВО ОСВІТИ І НАУКИ УКРАЇНИ

Східноєвропейський національний університет
імені Лесі Українки
Географічний факультет
Кафедра географії

Алла Потапова

УПРАВЛІННЯ РОЗВИТКОМ РЕГІОНУ

Практикум

Луцьк
2015

УДК 332.12(075.8)

ББК 65.049(4УКР)я73-9

П 64

Рекомендовано до друку Вченою радою Східноєвропейського національного університету імені Лесі Українки (протокол № 11_ від 25 травня 2015 року)

Гриф «Рекомендовано вченою радою Східноєвропейського національного університету імені Лесі Українки» як наукове видання для студентів вищих навчальних закладів (наказ № 131-з від 10.06.2015р.)

Рецензенти: *Морохова Валентина Олександрівна* – кандидат економічних наук, професор, завідувач кафедри менеджменту та маркетингу Луцького національного технічного університету;

Павліха Наталія Володимирівна – доктор економічних наук, професор, завідувач кафедри міжнародних економічних відносин Східноєвропейського національного університету імені Лесі Українки;

Фесюк Василь Олександрович – доктор географічних наук, професор кафедри екології Луцького національного технічного університету.

Потапова А. Г.

П 64

Управління розвитком регіону: практикум / Алла Геннадіївна Потапова. – Луцьк : Вежа-друк, 2015. – 100 с.

Практикум містить тематичний план навчальної дисципліни, плани практичних робіт, методичні рекомендації до вивчення тем, практичні завдання, тестування поточного і підсумкового рівня знань студентів, завдання та методичні рекомендації до виконання індивідуального навчально-дослідного завдання, питання для підготовки до екзамену, список літератури.

Рекомендовано студентам 4 курсу галузі знань 0401 «Природничі науки» напряму підготовки 6.040104 «Географія» та студентам 5 курсу спеціальності 8.04010402 «Економічна та соціальна географія»

УДК 332.12(075.8)

ББК 65.049(4УКР)я73-9

© Потапова А. Г., 2015

© Східноєвропейський національний університет імені Лесі Українки, 2015

ЗМІСТ

ВСТУП	4
Структура навчальної дисципліни.....	6
ЗМІСТОВИЙ МОДУЛЬ 1. ТЕОРЕТИКО-МЕТОДОЛОГІЧНІ АСПЕКТИ ВИВЧЕННЯ РОЗВИТКУ РЕГІОНУ	7
Практична робота № 1. Теоретичні погляди на регіон та на регіональний розвиток.....	7
Практична робота № 2. Теорії економічного розвитку регіонів. Методи та принципи управління регіональним розвитком.....	8
Практична робота № 3. Інструменти управління розвитком регіону.....	11
Практична робота № 4. Державна стратегія управління державним і місцевим розвитком.....	12
Практична робота № 5. Організаційні форми територіального управління...	13
ЗМІСТОВИЙ МОДУЛЬ 2. УПРАВЛІННЯ ТА ПРОГНОЗУВАННЯ РОЗВИТКУ РЕГІОНУ	15
Практична робота № 6. Формування регіональних ринків. Міжрегіональна торгівля	15
Практична робота № 7. Регулювання ринків депресивних регіонів	17
Практична робота № 8. Суспільно-географічне прогнозування розвитку регіону.....	19
Практична робота № 9. Аналіз та оцінювання розвитку регіону.....	22
Практична робота № 10. Визначення й оцінка рівня економічного розвитку регіону на прикладі обласних регіонів за інтегральним показником.....	25
Практична робота № 11. Особливості європейського регіоналізму.....	28
Завдання та методичні рекомендації до виконання індивідуального навчально-дослідного завдання.....	29
Методичні вказівки до виконання завдань.....	44
Питання для підготовки до екзамену.....	53
Словник основних термінів (понять).....	56
Тестування поточного і підсумкового рівня знань студентів.....	64
ДЖЕРЕЛА ТА ЛІТЕРАТУРА	78
ДОДАТКИ	82

ВСТУП

Навчальна дисципліна «Управління розвитком регіону» входить до циклу дисциплін освітньо-професійної програми підготовки фахівців за освітньо-кваліфікаційним рівнем «бакалавр».

В Україні слід створити умови для формування в кожному регіоні сучасних виробничих комплексів, здатних розвивати й забезпечувати економічні й соціальні потреби населення. Унаслідок різноманітних факторів та умов регіонального розвитку в регіонах України збільшилась територіальна диференціація щодо економічного розвитку й соціального забезпечення населення. Основною причиною негативних наслідків є відсутність ефективної системи регіонального управління, що заважає розвитку регіонів на основі раціонального використання природного економічного, трудового, наукового потенціалу.

Сучасне суспільство перебуває у стані якісної радикальної трансформації, що проявляється процесами глобалізації, інтеграції, інформатизації усіх аспектів його життєдіяльності. Зміни, у яких перебуває суспільство, торкаються усіх його соціальних інститутів: культурних цінностей, ідеологічних принципів, світогляду, наукової парадигми тощо. Регіональна інтеграція виробництва і праці стала визначальним напрямом розвитку сучасного господарства.

Економічна діяльність суспільства трансформується у принципово нову систему взаємовідносин між людьми, суспільними групами, регіонами, державами. Воно набуває якісно нових рис, що визначаються появою інноваційних факторів виробництва, зміною форм і методів проявів економічних відносин між суб'єктами ринкових відносин, пріоритетів економічного розвитку, поглибленням взаємозв'язків між економічною та іншими суспільними підсистемами, формуванням нових форм і способів регулювання економічних процесів і координації господарської діяльності, поглибленням процесів уніфікації, інтеграції та глобалізації міжгосподарських зв'язків.

Курс передбачає вивчення студентами основ методології та організації управління, науково-методичних підходів до обґрунтування програмних розробок соціально-економічного розвитку регіонів.

Основна мета викладання навчальної дисципліни «Управління розвитком регіону» – це є формування у студентів знань про методологію регіонального управління, форми і методи управління соціально-економічним розвитком регіонів, особливості регіонального менеджменту в умовах різних форм власності та надання студентам знань про сучасні напрями суспільно-географічних досліджень регіонального розвитку і прогнозування.

Завданнями навчальної дисципліни є: закріплення теоретичних знань та отримання навичок практичного використання інструментарію управління регіональним розвитком; практичне використання законодавчої бази регіонального управління та освоєння методики визначення економічного

розвитку регіону; визначення фінансової основи регіонального управління; практичне визначення змісту й процесу реалізації основних функцій регіонального управління.

У результаті вивчення навчальної дисципліни студенти мають *знати*:

- основи державної регіональної політики та регіональної економіки;
- форми і методи управління регіональною економікою;
- функції місцевих органів управління та самоврядування;
- методи аналізу, прогнозування, програмування, побудови стратегій соціально-економічного розвитку регіону;

уміти:

- розраховувати основні показники національної економіки та регіонів України;
- давати характеристику економічного потенціалу регіонів України;
- аналізувати чинники формування економіки регіонів України;
- визначити структуру господарського комплексу національної економіки України;
- характеризувати сучасний стан і перспективи розвитку економіки України;
- визначати пріоритетні напрями розвитку регіонів.

Предметом курсу є сукупність продуктивних сил, економічних відносин, соціокультурних, політичних, морально-етичних традицій і цінностей ведення господарської діяльності, притаманних певному регіону, і впливають на особливості його економічного розвитку.

Навчальний матеріал дисципліни структурований за модульним принципом і складається із двох модулів «Теоретико-методологічні аспекти вивчення розвитку регіону» й «Управління та прогнозування розвитку регіону».

Знання та уміння, отримані під час вивчення навчальної дисципліни «Управління розвитком регіону», використовуватимуться під час вивчення переважної більшості дисциплін професійної та практичної підготовки фахівця.

Структура навчальної дисципліни

Назви змістових модулів і тем	Кількість годин				
	Усього	включно з:			
		Лек.	Практ.	Інд.	Сам. роб.
1	2	3	4	5	6
Змістовий модуль 1. Теоретико-методологічні аспекти вивчення розвитку регіону					
Тема 1. Вступ. Об'єкт, предмет та методи управління розвитком регіону	8	2	2	2	2
Тема 2, 3. Історичні аспекти еволюції управління розвитком регіону. Проблеми та методи	16	4	2	4	4
Тема 4. Інструменти управління розвитком регіону	8	2	2	2	2
Тема 5. Державна стратегія управління місцевим і регіональним розвитком	10	2	2	4	4
Тема 6. Організаційні структури управління регіоном	10	2	2	2	4
Разом за змістовим модулем 1	52	12	10	14	16
Змістовий модуль 2. Управління та прогнозування розвитку регіону					
Тема 7. Формування регіональних ринків. Міжрегіональна торгівля	12	2	2	4	4
Тема 8. Регулювання ринків депресивних регіонів	8	2	2	2	2
Тема 9. Суспільно-географічне прогнозування розвитку регіону	8	2	2	2	2
Тема 10. Аналіз та оцінювання розвитку регіону	12	2	2	4	4
Тема 11. Тенденції соціально-економічного розвитку регіонів України	8	2	2	2	2
Тема 12. Особливості Європейського регіоналізму	8	2	2	2	2
Разом за змістовим модулем 2	56	12	12	16	16
Усього годин	108	24	22	30	32

ЗМІСТОВИЙ МОДУЛЬ I. ТЕОРЕТИКО-МЕТОДОЛОГІЧНІ АСПЕКТИ ВИВЧЕННЯ РОЗВИТКУ РЕГІОНУ

Практична робота № 1

Тема: Теоретичні погляди на регіон та на регіональний розвиток

Мета: дослідити теоретико-прикладні аспекти щодо понять «регіон» та «регіональний розвиток», розкрити їх сутність

Хід заняття

I. Опрацювання змісту теми за планом

1. Поняття «регіон».
2. Значення регіонального підходу до оцінки стану економіки країни.

II. Виконання практичних завдань

ЗАВДАННЯ № 1. Проаналізувати сучасні теоретичні підходи до визначення поняття «регіон» (додаток А). Уміти пояснити зміст, основні властивості кожного підходу. Знати представників наукових шкіл, які дотримуються цього підходу.

ЗАВДАННЯ № 2. Письмово обґрунтувати доцільність кожного з представлених підходів та виділити основні принципи, на яких засновано цей підхід (згідно з індивідуальним варіантом). Яке значення та можливості практичної реалізації запропонованого вам підходу? (Додаток А).

ЗАВДАННЯ № 3. Проаналізувати процес становлення теоретичних поглядів на регіональний розвиток (додаток Б). Виділити стадії суспільного розвитку, теоретичні погляди та відповідні конструктивні пропозиції. Запропонувати три власні конструктивні пропозиції для поліпшення сучасного розвитку вашого адміністративного району.

Завдання № 4. Користуючись лекційним матеріалом та додатками А і Б, скласти власну кваліфікацію регіонів (за 3-ма ознаками). Обґрунтувати кваліфікаційні ознаки і прокоментувати виділені види регіонів.

III. Студент має знати й уміти пояснити терміни:

- регіон;
- регіональний розвиток;
- соціально-економічний розвиток регіонів;
- рейтинг розвитку регіонів.

Література для опрацювання: [8; 19; 20; 50; 51].

Практична робота № 2

Тема: Теорії економічного розвитку регіонів. Методи та принципи управління регіональним розвитком

Мета: дослідити особливості розвитку напрямів і теорій регіональної науки; проаналізувати основні ідеї та погляди наукових шкіл із проблем регіонального розвитку

Хід заняття

I. Опрацювання змісту теми за планом

1. Напрями і теорії регіональної науки.
2. Принципи регіонального розвитку.
3. Методи управління.

II. Виконання практичних завдань

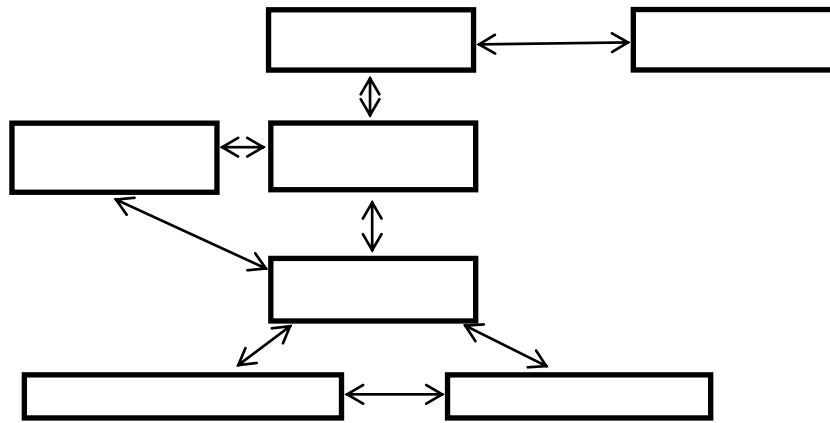
ЗАВДАННЯ № 1. Обґрунтувати перспективність основних напрямів і теорій регіональної науки. Аргументовано довести (у письмовій формі) перевагу вибраної теорії за списком, згідно із порядковим номером.

- 1) географічний детермінізм;
- 2) енвайронменталізм;
- 3) штандортні теорії розміщення;
- 4) регіональна наука;
- 5) теорія ринків збуту;
- 6) геополітика.

ЗАВДАННЯ № 2. Вибрати теорію регіональної науки, яка найповніше відображає особливості господарського розвитку обраного регіону (відповідно до індивідуального варіанту). Вибір теорії обґрунтувати.

ЗАВДАННЯ № 3. Зобразити у вигляді блок-схеми взаємозалежність управління на регіональному рівні із системою методологічних принципів:

- принцип цільового управління;
- принцип використання регіональних переваг у територіальному розподілі праці;
- принцип поєднання інтересів усіх структур, що беруть участь у процесі регіонального відтворення;
- принцип економічної самостійності;
- принцип самофінансування;
- принцип залежності між ефективністю економічного розвитку регіональної економіки та формуванням ресурсної бази соціального й загальноекономічного розвитку регіону;
- принцип відповідальності за реалізацію функцій управління.



ЗАВДАННЯ № 4. На основі класифікації методів управління (табл. 1), встановити пріоритетні напрями вдосконалення управління регіональною економікою вашого регіону. Навести приклади.

Таблиця 1

Класифікація груп методів управління*

Групи методів	Ознаки
За характером впливу на ринкові процеси	прямі
	непрямі
За обсягом впливу	загальноекономічні
	селективні
За каналами впливу	економічні
	адміністративні
За політикою дії і формами реалізації	податкові
	бюджетні
	кредитно-грошові
	цінові
	антимонопольні
	зовнішньоекономічні
	інституціональні

*Складено за матеріалами науковців-регіоналістів

ЗАВДАННЯ № 5. Із запропонованого переліку обрати основні форми прямого та непрямого впливу на розвиток економіки регіону. Заповнити таблицю 2.

Таблиця 2

Форми впливу на розвиток економіки регіону

Форми прямого впливу	Форми непрямого впливу
1.	1.
2.	2.
3.	3.
4.	4.
5.	5.

- ◆ розробка планів і прогнозів;
- ◆ бюджетне фінансування економічних і соціальних цільових програм, інвестиційних проектів;
- ◆ розміщення на підприємствах регіону замовлень для загальнорегіональних потреб;
- ◆ надання субвенцій для окремих підприємств, що працюють у складних соціально-економічних умовах;
- ◆ здійснення націоналізації або приватизації підприємств;
- ◆ створення умов для залучення зовнішніх інвестицій для реалізації завдань регіонального розвитку;
- ◆ компенсація додаткових витрат для вирішення регіональних проблем;
- ◆ надання податкових пільг підприємствам, що виконують соціальні функції;
- ◆ введення диференційованих норм амортизації для прискорення технічної реконструкції й модернізації виробництва;
- ◆ регулювання цін на продукцію держсектора, підприємств-монополістів, на соціальнозначущі товари.

III. Студент має знати й уміти пояснити терміни:

- географічний детермінізм;
- енвайронменталізм;
- штандортні теорії розміщення;
- регіональна наука;
- теорія ринків збуту;
- геополітика.

Література для опрацювання: [5; 26; 28; 29; 30; 36; 48; 51].

Практична робота № 3

Тема: Інструменти управління розвитком регіону

Мета: визначення динаміки економічних показників, що характеризують розвиток економічної політики регіону. Інтерпретація отриманих результатів

Хід заняття

I. Опрацювання змісту теми за планом

1. Регіональна державна політика.
2. Політика регіонів України.
3. Регулювання регіонального розвитку.

II. Виконання практичних завдань

ЗАВДАННЯ № 1. Користуючись лекційним матеріалом та науковими джерелами, виокремити причини, які впливають на господарський розвиток зазначеного регіону. Чим обумовлені регіональні відмінності єдиного господарського простору?

ЗАВДАННЯ № 2. Визначити регіональні відмінності територіальної структури області та скласти співвідношення в адміністративних одиницях за такими показниками: площа; щільність населення; обсяг промислового виробництва; валова продукція сільського господарства на 1 жителя; забезпеченість житлом.

ЗАВДАННЯ № 3. Побудувати схему регіонального управління регіональної політики та показати взаємозалежність її складників. Визначити роль та значення кожного структурного елемента схеми.



III. Студент має знати й уміти пояснити терміни:

- політика регіону;
- економічна політика;
- екологічна політика;
- державна регіональна політика;
- соціальна політика;
- принципи регіональної політики ЄС.

Література для опрацювання: [6; 8; 14; 17; 22; 25; 29; 40].

Практична робота № 4

Тема: Державна стратегія управління державним і місцевим розвитком

Мета: охарактеризувати стратегію розвитку області. Визначити роль кожного регіону у формуванні ВРП.

Хід заняття

I. Опрацювання змісту теми за планом

1. Управлінська стратегія та її завдання.
2. Сценарний підхід.
3. Політика регіонального розвитку.
4. Комплексний програмний підхід.
5. Концепції соціально-економічного розвитку регіону.

II. Виконання практичних завдань

ЗАВДАННЯ № 1. За матеріалами лекції розробити сценарій розвитку господарської системи регіону за напрямами сценарного підходу:

- 1) проблеми, що вирішуються;
- 2) потенційні резерви розвитку.

Виділити пріоритетні напрями розвитку регіону. Запропонувати власні напрями розвитку для цієї області.

ЗАВДАННЯ № 2. В умовах актуалізації питання адміністративної та конституційної реформ та їх впливу на державну стратегію розвитку слід:

- обґрунтувати свій варіант нового адміністративного поділу України;
- навести аргументи «за» і «проти» зміни унітарного устрою на федеративний. Особливу увагу звернути на економічні наслідки федералізації.

III. Студент має знати й уміти пояснити терміни:

- | | |
|--------------------------|------------------------|
| – стратегія; | – тактика; |
| – системний підхід; | – соціальна політика; |
| – структурна політика; | – політика розміщення; |
| – інвестиційна політика; | – комплексна програма. |

Література для опрацювання: [5; 11; 30; 32; 35; 36; 37; 38; 39; 51].

Практична робота № 5

Тема: Організаційні форми територіального управління

Мета: показати доцільність обраної організаційної структури управління та навчитися їх розробляти.

Хід заняття

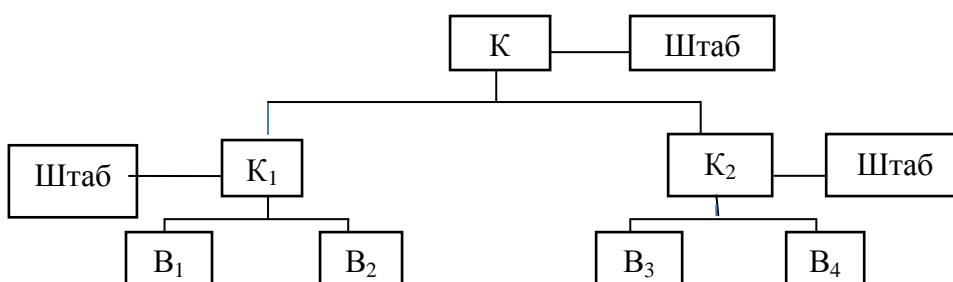
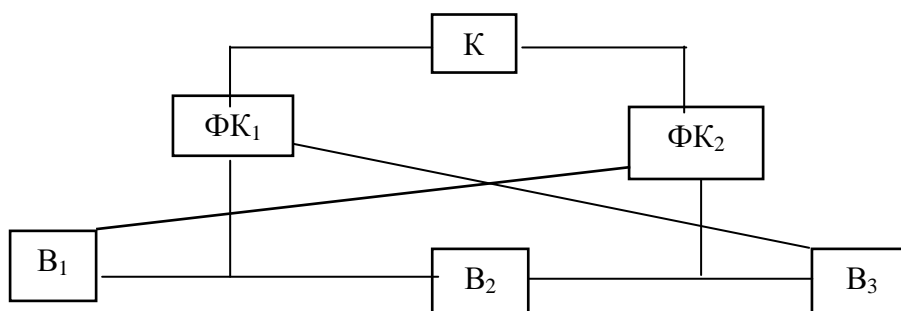
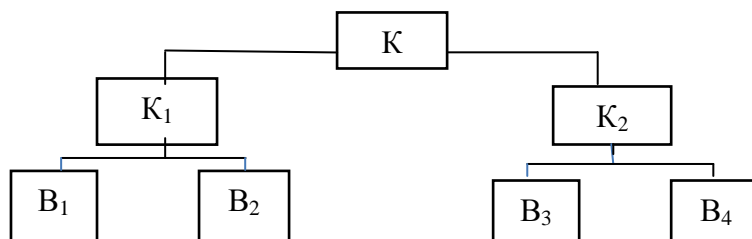
I. Опрацювання змісту теми за планом

1. Суть організаційної системи управління.
2. Чинники і принципи побудови організаційних структур управління.
3. Методи проектування організаційних структур управління.
4. Організаційні структури управління ринковою економікою регіону.

II. Виконання практичних завдань

ЗАВДАННЯ № 1. Ознайомитися із типологією організаційних структур (додаток С). Звернути увагу на переваги та недоліки кожного із представлених варіантів. Навести приклади.

ЗАВДАННЯ № 2. Побудувати схеми організаційних структур – лінійної, функціональної, комбінованої та штабної.



ЗАВДАННЯ № 3. Скласти схему взаємозв'язку органів державної і регіональної влади, які здійснюють управління та регулювання економіки, використовуючи такі елементи:

<i>Президент України;</i>	<i>Постійні комітети у Верховній Раді;</i>
<i>Міський голова;</i>	<i>Секретар обласної Ради;</i>
<i>Спікер парламенту;</i>	<i>Голова обласної державної адміністрації;</i>
<i>Прем'єр-міністр;</i>	<i>Міністри профільних міністерств;</i>
<i>Кабінет міністрів;</i>	<i>Перший прем'єр міністр;</i>
<i>Верховна Рада;</i>	<i>Постійні комісії у Верховній Раді;</i>
<i>Голова обласної Ради;</i>	<i>Державні обласні адміністрації;</i>
<i>Міські Ради;</i>	<i>Парламентські фракції;</i>
<i>Обласні Ради;</i>	<i>Профільні міністерства;</i>
<i>Секретаріат Президента;</i>	<i>Секретар міської Ради;</i>
<i>Віце прем'єр-міністри;</i>	<i>Виконавчі комітети міст;</i>
<i>Профільні управління обласної державної адміністрації.</i>	

III. Студент має знати й уміти пояснити терміни:

- | | |
|--------------------------|------------------------|
| – стратегія; | – тактика; |
| – системний підхід; | – соціальна політика; |
| – структурна політика; | – політика розміщення; |
| – інвестиційна політика; | – комплексна програма. |

Література для опрацювання: [4; 9; 23; 29; 37; 54; 45; 50; 51].

ЗМІСТОВИЙ МОДУЛЬ II. УПРАВЛІННЯ ТА ПРОГНОЗУВАННЯ РОЗВИТКУ РЕГІОНУ

Практична робота № 6

Тема: Формування регіональних ринків. Міжрегіональна торгівля

Мета: закріпити знання про регіональні ринки, їх типи, умови функціонування.

Хід заняття

I. Опрацювання змісту теми за планом

1. Регіональні ринкові відносини та регіональні ринки.
2. Типи регіональних ринків.
3. Інфраструктура регіонального ринку.
4. Маркетинг.

II. Виконання практичних завдань

ЗАВДАННЯ № 1. Визначити три групи областей за територіальною організацією сфери товарного обігу і формуванням регіональних ринків. Побудувати картосхему.

При групуванні взяти до уваги, що:

– області *першої групи* мають найсприятливіші умови розвитку, стають центрами широкого міжрайонного обміну. За масштабами виробництва окремих груп товарів забезпечують внутрішньообласні й міжобласні потреби;

– до *другої групи* належать області, в яких товарно-грошові відносини та інтереси ринку обмежуються забезпеченням внутрішньообласних потреб у слабо мобільних товарах широкого вжитку. Більшість продовольчих товарів виробляється всередині адміністративної області;

– в областях *третьої групи* ринок формується через завезення значної кількості товарів з інших областей країни або ж інших країн.

ЗАВДАННЯ № 2. Письмово охарактеризувати один із ринків зазначеної області за місцем товарів і послуг у регіональному відтворювальному процесі (*споживчий, ринок засобів виробництва, ринок капіталу і цінних паперів; ринок праці*).

ЗАВДАННЯ № 3. Розглянути регіональні показники ринку праці України, виділити групи з різним рівнем розвитку, побудувати картосхему (додатки Д 6, Д 8, Д 9, Д 11, Д 12, табл. 3). Заповнити третій стовпчик таблиці.

Таблиця 3

Розподіл областей України за розвитком ринку праці

Стан розвитку ринку праці	Межі інтервалів (на основі таксономічного показника рівня розвитку)	Кількість областей	% до підсумку
Високий	0,87055–1,0		12,0
	0,74110–0,87055		
Середній	0,61165–0,7411		16,0
	0,4822–0,61165		
Низький	0,35275–0,4822		72,0
	0,2233–0,35275		
Разом			100,00

III. Студент має знати й уміти пояснити терміни:

- | | |
|----------------------|------------------------------|
| – ринкові відносини; | – ринок; |
| – споживач; | – попит; |
| – пропозиція; | – ціна на ринку; |
| – ціна на ринку; | – ринок споживчих товарів; |
| – ринок послуг; | – ринок засобів виробництва; |
| – ринок житла; | – маркетинг. |

Література для опрацювання: [29; 37; 44; 50; 51; 54].

Практична робота № 7

Тема: Регулювання ринків депресивних регіонів

Мета: розглянути поняття «депресивна територія». Отримання практичних навичок аналізу і створення програм подолання депресивності регіонів.

Хід заняття

I. Опрацювання змісту теми за планом

1. Визначення поняття «Депресивні території».
2. Заходи державного стимулювання розвитку депресивних територій.
3. Управління розвитком депресивних територій.
4. Програма подолання стану депресивності територій.

II. Виконання практичних завдань

ЗАВДАННЯ № 1. Виділити спільні та відмінні риси відсталих і депресивних регіонів. Визначити переваги та недоліки кожного з видів проблемних територій порівняно з іншим (табл. 4).

Таблиця 4

Характерні риси окремих видів проблемних територій

Відсталі (слаборозвинені)	Депресивні
<ul style="list-style-type: none">– тривала стагнація;– низька інтенсивність господарської діяльності;– малодиверсифікована галузева структура економіки;– слабкий науково-технічний потенціал;– низький рівень розвитку соціальної сфери.	<ul style="list-style-type: none">– високий рівень накопиченого науково-технічного потенціалу;– значна частина промисловості у структурі економіки;– порівняно високий рівень кваліфікації кадрів.

ЗАВДАННЯ № 2. Охарактеризувати суть і значення ознак депресивного регіону (табл. 5). Вказати ознаки, характерні для вашого регіону.

Таблиця 5

Характерні ознаки депресивних територій та форм їх прояву

Ознаки	Форми прояву
Системність	Значна
Тривалість	Тривала
Комплексність	Значна
Гострота	Висока
Багатоаспектність	Висока
Масштабність	Значна
Динамічність	Стабільно негативна

ЗАВДАННЯ № 3. Скласти аргументовану програму заходів для подолання депресивності конкретного регіону в економічній, політико-правовій та соціальних сферах.

ЗАВДАННЯ № 4. Відповідно до схеми класифікації депресивних територій встановити приналежність конкретного регіону до кожної з класифікаційних ознак.



Схема класифікації депресивних територій

III. Студент має знати й уміти пояснити терміни:

- регіон;
- відсталий регіон;
- класифікація депресивних територій та їх ознаки;
- програма подолання стану депресивності.
- депресивна територія;
- типи депресивних територій;

Література для опрацювання: [29; 37; 50; 51; 54].

Практична робота № 8

Тема: Суспільно-географічне прогнозування розвитку регіону

Мета: вивчення особливостей суспільно-географічного прогнозування регіонального розвитку. Визначення динаміки економічних показників, які характеризують регіональний розвиток.

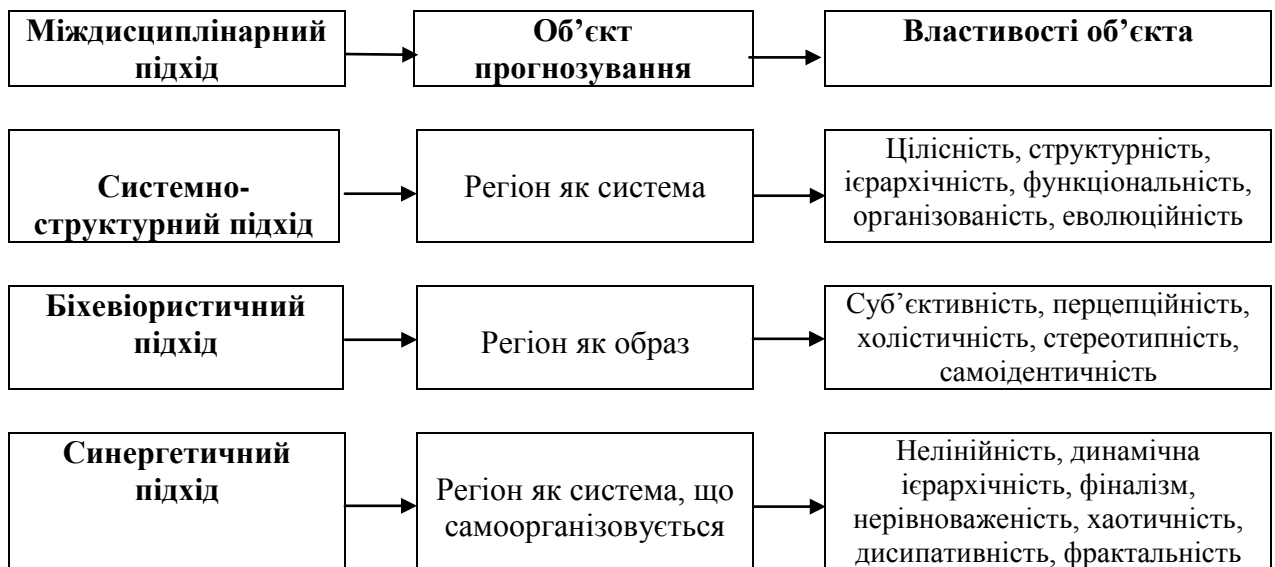
Хід заняття

I. Опрацювання змісту теми за планом

1. Сучасні напрями суспільно-географічних досліджень розвитку регіону.
2. Суспільно-географічний прогноз регіонального розвитку.
3. Методи та види регіонального прогнозування і програмування.
4. Економічні показники розвитку регіону.

II. Виконання практичних завдань

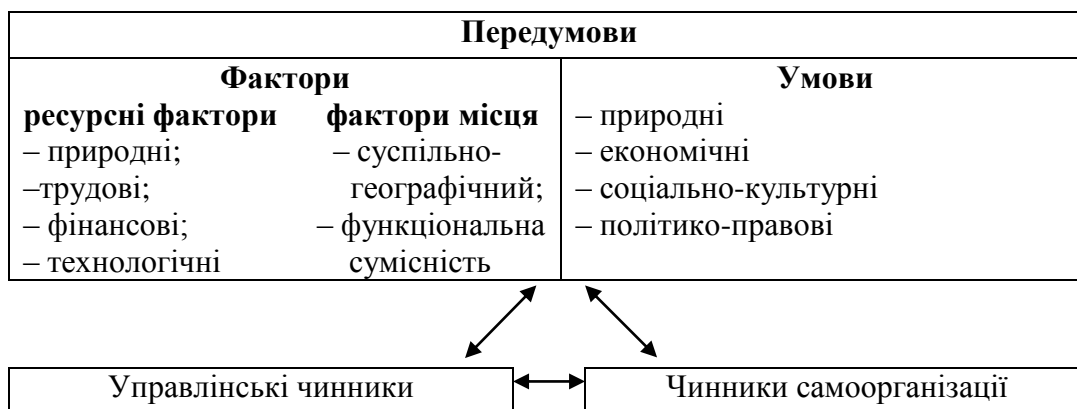
ЗАВДАННЯ № 1. Проаналізувати схему міждисциплінарних підходів до прогнозування регіонального розвитку. Виділити переваги і недоліки кожного з підходів.



Міждисциплінарні підходи до прогнозування регіонального розвитку

ЗАВДАННЯ № 2. Охарактеризувати фактори, умови і чинники регіонального розвитку конкретного регіону.

ЧИННИКИ РЕГІОНАЛЬНОГО РОЗВИТКУ



ЗАВДАННЯ № 3. Визначити річні та середньорічні темпи приросту основних економічних показників за період з 2009 по 2013 р., що характеризують розвиток області (додатки Д 1 – Д 5). За базовий прийняти 2009 рік. Результати представте у таблиці 6 та зробіть висновки щодо характеру виявленої динаміки економічних показників. Визначити розміри інфляції.

Таблиця 6

Динаміка основних економічних показників області

Показники	Значення показників за роками						Середньорічні темпи приросту, %
	2009	2010	2011	2012	2013	2014	
Валовий регіональний продукт, млн. грн.							
річні темпи приросту, %							
річні темпи приросту до базового року, %							
Інвестиції в основний капітал, млн. грн.							
річні темпи приросту, %							
річні темпи приросту до базового року, %							
Загальний обсяг інноваційних витрат, млн. грн.							
річні темпи приросту, %							
річні темпи приросту до базового року, %							
Обсяг реалізованої промислової продукції, млн. грн.							
річні темпи приросту, %							
річні темпи приросту до базового року, %							
Експорт товарів і послуг, дол. США							
річні темпи приросту, %							
річні темпи приросту до базового року, %							
Імпорт товарів і послуг, дол. США							
річні темпи приросту, %							
річні темпи приросту до базового року, %							

Темпи росту показника розраховують за формулою:

$$T_{pi} = \frac{Z_{i\text{д.р.}}}{Z_{i\text{п.р.}}} \bullet 100\%$$

Темпи приросту показника розраховують за формулою:

$$T_{pi} = \frac{Z_{i\text{д.р.}}}{Z_{i\text{п.р.}}} \bullet 100\% - 100\%$$

де $Z_{i\text{д.р.}}$ – значення і-го показника у досліджуваному році;

$Z_{i\text{п.р.}}$ – значення і-го показника у попередньому році.

ЗАВДАННЯ № 4. Беручи до уваги результати попередніх завдань, скласти прогнозну характеристику соціально-економічного розвитку регіону на прогнозні 5 років.

III. Студент має знати й уміти пояснити терміни:

- | | |
|---------------------------------------|--------------------------------|
| – економічні показники; | – фактори місця; |
| – ресурсні фактори; | – умови розвитку; |
| – управлінські чинники; | – чинники самоорганізації; |
| – перцепційна привабливість; | – рівень регіональної безпеки; |
| – соціально-економічне прогнозування. | |

Література для опрацювання: [7; 29; 31; 32; 38; 39; 41; 47; 54].

Практична робота № 9

Тема: Аналіз та оцінювання розвитку регіону

Мета: вивчення чинників і закономірностей регіонального розвитку, набуття студентами практичних навичок аналізу та оцінки розвитку регіону, ознайомлення з рейтинговою системою його оцінювання.

Хід заняття

I. Опрацювання змісту теми за планом

1. Чинники регіонального розвитку.
2. Закономірності регіонального розвитку.
3. Складники системи управління.
4. Рейтингові оцінки регіонального розвитку.

II. Виконання практичних завдань

ЗАВДАННЯ № 1. Побудувати та розрахувати трифакторну модель, що відображає ступінь впливу основних показників-факторів, які є стимуляторами або дестимуляторами регіонального економічного розвитку, на результативний показник (валовий регіональний продукт, створений у регіоні за рік).

$$\begin{cases} P_n^t = a \cdot \Phi_1^t + b \cdot \Phi_2^t + c \cdot \Phi_3^t \\ P_n^{t+1} = a \cdot \Phi_1^{t+1} + b \cdot \Phi_2^{t+1} + c \cdot \Phi_3^{t+1} \\ P_n^{t+2} = a \cdot \Phi_1^{t+2} + b \cdot \Phi_2^{t+2} + c \cdot \Phi_3^{t+2} \end{cases}$$

Зробити висновок щодо ступеня впливу основних показників-факторів на результативний показник.

Методичні пояснення до виконання завдання:

1. Скласти таблицю вихідних даних для побудови й розрахунку економіко-математичної моделі (табл. 7). Для цього потрібно вибрати три показники, що впливають на валовий регіональний продукт, який створений в регіоні за певний рік. Значення показників-факторів і результативного показника слід вибрати за три роки (додатки Д 1 – Д 3, Д 11 – Д 12).

Таблиця 7

Показники	Значення показників			
	Роки	t	t+1	t+2
Результативний показник: валовий регіональний продукт, млн. грн.				
Показники-фактори:				
1. Інвестиції в основний капітал, млн. грн.				
2. Інноваційні витрати, млн. грн.				
3. Рівень зайнятості, %				

2. Розрахувати показники-фактори:

Якщо показники-фактори мають різні одиниці виміру, то їх слід нормувати, використовуючи такі формули:

для показників стимуляторів:

$$Y_{ij} = \frac{Z_{ij} - Z_{\min i}}{Z_{\max i} - Z_{\min i}};$$

для показників дестимуляторів:

$$Y_{ij} = \frac{Z_{\max} - Z_{ij}}{Z_{\max} - Z_{\min}},$$

де Z_{ij} – значення і-го показника в j-му регіоні;

$Z_{\min i}$ – мінімальне значення і-го показника;

$Z_{\max i}$ – максимальне значення і-го показника.

3. Скласти систему рівнянь у вигляді:

$$\begin{cases} P_n^t = a \cdot \Phi_1^t + b \cdot \Phi_2^t + c \cdot \Phi_3^t \\ P_n^{t+1} = a \cdot \Phi_1^{t+1} + b \cdot \Phi_2^{t+1} + c \cdot \Phi_3^{t+1} \\ P_n^{t+2} = a \cdot \Phi_1^{t+2} + b \cdot \Phi_2^{t+2} + c \cdot \Phi_3^{t+2} \end{cases},$$

де P_n – результативний показник;

a, b, c – коефіцієнти, що показують ступінь впливу показників-факторів на результативний показник;

Φ_1, Φ_2, Φ_3 – показники-фактори;

t – визначений рік.

4. Розрахувати економіко-математичну модель й записати її частинний вигляд:

$$P_n = a \cdot \Phi_1 + b \cdot \Phi_2 + c \cdot \Phi_3.$$

Розрахунок визначника 3-го порядку:

$$\Delta = \begin{vmatrix} x_{11} & x_{12} & x_{13} \\ x_{21} & x_{22} & x_{23} \\ x_{31} & x_{32} & x_{33} \end{vmatrix} = x_{11} \cdot x_{22} \cdot x_{33} + x_{12} \cdot x_{23} \cdot x_{31} + x_{21} \cdot x_{32} \cdot x_{13} - (x_{13} \cdot x_{22} \cdot x_{31} + x_{32} \cdot x_{23} \cdot x_{11} + x_{21} \cdot x_{12} \cdot x_{33}).$$

Коефіцієнти при факторах-показниках розраховують за формулами:

$$a = \frac{\Delta a}{\Delta}; \quad b = \frac{\Delta b}{\Delta}; \quad c = \frac{\Delta c}{\Delta}.$$

5. Висновок має містити інформацію про інтерпретації частинного вигляду факторної моделі, яка характеризує вплив показників-факторів на результативний показник у певній економічній системі обласного регіону.

ЗАВДАННЯ № 2. Користуючись показниками, отриманими у завданні 1, провести аналітичну діагностику регіону. При цьому слід виділити :

- показники, які позитивно впливають на економічне зростання регіону;
- показники, які негативно впливають на економічне зростання регіону;
- показники, які стабілізують негативні соціально-економічні явища в регіоні.

Дати власну аргументовану оцінку щодо рівня впливу кожного із показників.

ЗАВДАННЯ № 3. Провести SWOT-аналіз соціально-економічного розвитку регіону. Результати прокоментувати (табл. 8).

Таблиця 8

Сильні сторони (Strenghts)	Можливості (Opprtunities)
Слабкі сторони (Weaknesses)	Загрози (Threats)

III. Студент має знати й уміти пояснити терміни:

- регіональний аналіз;
- SWOT-аналіз;
- чинники регіонального розвитку;
- рейтингова оцінка розвитку регіону.

Література для опрацювання: [34; 35; 42; 46; 49; 50; 51; 54].

Практична робота № 10

Тема: Визначення та оцінка рівня економічного розвитку регіону на прикладі обласних регіонів за інтегральним показником

Мета: виявлення основних тенденцій соціально-економічного розвитку регіонів України, аналіз виникнення відхилень, прогноз подальшого розвитку диспропорцій і дезінтеграційних процесів та пошук способів мінімізації їх негативних наслідків.

Хід заняття

I. Опрацювання змісту теми за планом

1. Диспропорційний характер регіонального розвитку.
2. Регіональна соціально-економічна дезінтеграція України.
3. Інтегральний показник.

II. Виконання практичних завдань

ЗАВДАННЯ № 1. Визначити рівень економічного розвитку регіону за інтегральним показником, що характеризує економічний потенціал j-го регіону. Зробити висновок про динаміку інтегрального показника.

Методичні пояснення до виконання завдання:

1. Сформулювати таблицю вихідних даних (табл. 9).

Таблиця 9

Показники	Значення показників за роками					
	2009	Спів- відно- шення, %	2011	Спів- відно- шення, %	2013	Спів- відно- шення, %
1. Валова додана вартість						
Україна						
Область						
2. Інвестиції в основний капітал						
Україна						
Область						
3. Загальний обсяг інноваційних витрат						
Україна						
Область						
4. Обсяг реалізованої продукції промисловості						
Україна						
Область						
5. Зовнішньоторговельний оборот						
Україна						
Область						
6. Середньомісячна номінальна заробітна плата одного найманого працівника						
Україна						
Область						

2. Розрахувати кожний показник на душу населення, грн.

3. Визначити співвідношення кожного показника, який характеризує економіку області й України, використовуючи показники на душу населення. Дані розрахунків подати в таблиці 9 (Д 1 – Д 12).

4. Розрахувати інтегральний показник, що характеризує економічний потенціал області, за формулою:

$$E_{nj} = \prod_{i=1}^n Y_i ,$$

де E_{nj} – економічний потенціал j-області (регіону);

Y_i – співвідношення аналогічних показників в області (регіоні) та Україні, що виражено десятковим дробом.

5. Оцінку інтегрального показника, що характеризує рівень економічного розвитку області (регіону), проводять, виходячи із середнього рівня економічного потенціалу за всіма регіонами (областями України) (табл. 10, 11).

Таблиця 10

Критерії оцінювання інтегрального показника, що характеризує рівень економічного розвитку регіонів України

Роки	Значення показника за роками	
	Коефіцієнт	
2009	61	
2010	60	
2011	60	
2012	59	
2013	61	
Середнє значення	60,2	

Таблиця 11

Результати оцінювання інтегрального показника, який характеризує рівень економічного розвитку певної області

Роки	Значення інтегрального показника j-ї області за роками	Оцінка інтегрального показника j-ї області за роками*
2009		
2011		
2013		
Питома вага позитивних оцінок		

Примітка: * «+» – значення інтегрального показника в j-й області вище за середнє в Україні; «-» – значення інтегрального показника в j-й області нижче за середнє в Україні.

ЗАВДАННЯ № 2. Зробити висновок про динаміку інтегрального показника.

Методичні пояснення до виконання завдання:

Висновки мають містити відповіді на такі запитання:

1. Як змінилася величина економічного потенціалу, що характеризує рівень економічного розвитку певної області (регіону) за період з 2009 до

2013 роки? Як така динаміка характеризує рівень економічного розвитку j-ї області (регіону)?

2. Якщо в річній динаміці економічного потенціалу області (регіону) були негативні тенденції, то охарактеризуйте, співвідношення яких показників це зумовило?

3. Охарактеризуйте рівень економічного розвитку області (регіону) за результатами оцінювання середнього за період економічного потенціалу.

III. Студент має знати й уміти пояснити терміни:

- інтегральний показник;
- економічний потенціал;
- соціально-економічний розвиток регіону;
- дезінтеграція.

Література для опрацювання: [1; 12; 14; 16; 23; 25; 29; 51].

Практична робота № 11

Тема: Особливості європейського регіоналізму

Мета: ознайомитися з поняттям «євро регіон», передумовами формування і специфікою функціонування цих формувань у межах ЄС та країн Східної Європи.

Хід заняття

I. Опрацювання змісту теми за планом

1. Поняття «Єврорегіон».
2. Пріоритети регіональної політики ЄС.
3. Інститути, що забезпечують регіональний розвиток.
4. Нормативна база ЄС.
5. Програми розвитку регіону.

II. Виконання практичних завдань

ЗАВДАННЯ № 1. На основі лекційного матеріалу скласти порівняльну таблицю українських єврорегіонів (табл. 12).

Таблиця 12

Єврорегіони України

Назва єврорегіону	Рік заснування	Країни-учасниці	Області України, що входять до складу єврорегіону	Вигоди від співробітництва, проблеми та перспективи діяльності

ЗАВДАННЯ № 2. За конкретним варіантом назвати 4–5 пріоритетних напрямів діяльності одного з єврорегіонів України. Відповідь обґрунтувати. Висловити власну думку щодо поточної ситуації з євроінтеграційними утвореннями на території України (доцільність, можливість збільшення або зменшення кількості єврорегіонів).

III. Студент має знати й уміти пояснити терміни:

– єврорегіон; – пріоритети регіональної політики.

Література для опрацювання: [1; 8; 22; 23; 25; 31].

ЗАВДАННЯ ТА МЕТОДИЧНІ РЕКОМЕНДАЦІЇ ДО ВИКОНАННЯ ІНДИВІДУАЛЬНОГО НАВЧАЛЬНО-ДОСЛІДНОГО ЗАВДАННЯ

Виконання індивідуального навчально-дослідного завдання передбачено робочою навчальною програмою дисципліни «Управління розвитком регіону».

Для виконання індивідуального навчально-дослідного завдання заплановано 32 години самостійної роботи студента.

Виконання завдання – це важливий етап засвоєння положень дисципліни для студентів денної форми навчання. Мета завдання – поглиблення, систематизація і закріплення теоретичних знань, напрацювання навичок інструментарію управління розвитком регіону на практиці.

ЕТАПИ ВИКОНАННЯ ІНДИВІДУАЛЬНОГО НАВЧАЛЬНО-ДОСЛІДНОГО ЗАВДАННЯ

Перший етап передбачає вибір індивідуального варіанта; написання вступу, який має містити обґрунтування актуальності теми, мету виконання індивідуальної навчально-дослідної роботи, а також завдання, вирішення яких сприяє досягненню поставленої мети. Завдання формулюють за розділами роботи: теоретичним, аналітичним і евристичним.

Другий етап. Формування теоретичного розділу роботи (першого розділу). Теоретичний розділ має розкривати зміст основних показників, що характеризують економіку регіону (валовий регіональний продукт; інвестиції в основний капітал; загальний обсяг інноваційних витрат; обсяги реалізованої продукції промисловості; зовнішньоторговельний оборот; середньомісячна номінальна заробітна плата одного найманого працівника), а також допоміжних показників (індекс інфляції та кількість наявного населення). Це має здійснюватися на основі аналізу літературних джерел, що містять теорію з указаних питань регіонального управління. Перший розділ має закінчуватися узагальненням (висновком).

Третій етап. Формування аналітичного розділу (другого розділу). Аналітичний розділ має містити результати розрахунків, які отримуються за наведеною нижче методикою, і висновок, зроблений за результатами аналітичних розрахунків.

Методика виконання аналітичних розрахунків і формулювання висновку

1. Формування таблиці вихідних даних згідно з індивідуальним варіантом (табл. 1) за показниками, що наведені в таблиці 2 і характеризують економіку регіону.

Таблиця 1

Індивідуальні варіанти

№ варіанта	Назва регіону
1	Вінницька область
2	Волинська область
3	Дніпропетровська область
4	Донецька область
5	Житомирська область
6	Закарпатська область
7	Запорізька область
8	Івано-Франківська область
9	Київська область
10	Кіровоградська область
11	Луганська область
12	Львівська область
13	Миколаївська область
14	Одеська область
15	Полтавська область
16	Рівненська область
17	Сумська область
18	Тернопільська область
19	Харківська область
20	Херсонська область
21	Хмельницька область
22	Черкаська область
23	Чернівецька область
24	Чернігівська область
25	м. Київ
26	Автономна республіка Крим

Таблиця 2

**Основні економічні показники, що характеризують економіку
j-го регіону та України (вихідні дані)**

Назва показників	Значення показників за роками					
	2009	2010	2011	2012	2013	2014
1	2	3	4	5	6	7
УКРАЇНА						
1. Валовий внутрішній продукт, фактичні ціни, млн. грн.						
2. Інвестиції в основний капітал, фактичні ціни, млн. грн.						
3. Загальний обсяг інноваційних витрат, фактичні ціни, млн. грн.						
4. Обсяги реалізованої продукції промисловості, фактичні ціни, млн. грн.						
5. Зовнішньоторговельний оборот, фактичні ціни, млн. дол. США						
6. Середньомісячна номінальна заробітна плата одного найманого працівника, грн.						
Індекс інфляції, відсотки						
Середньорічна кількість наявного населення, млн. осіб						

1	2	3	4	5	6	7
Ж-та ОБЛАСТЬ						
1. Валовий регіональний продукт, фактичні ціни, млн. грн.						
2. Інвестиції в основний капітал, фактичні ціни, млн. грн.						
3. Загальний обсяг інноваційних витрат, фактичні ціни, млн. грн.						
4. Обсяги реалізованої продукції промисловості, фактичні ціни, млн. грн.						
5. Зовнішньоторговельний оборот, фактичні ціни, млн. дол. США						
6. Середньомісячна номінальна заробітна плата одного найманого працівника, грн.						
Індекс інфляції, відсотки						
Середньорічна кількість наявного населення, тис. осіб						

2. Розрахунок основних економічних показників, що характеризують економічний розвиток України та j-ї області в реальних цінах на одну особу (табл. 3).

Таблиця 3

Вихідні дані для розрахунку інтегрального показника

Назва показників	Значення показників за роками					
	2009	2010	2011	2012	2013	2014
1	2	3	4	5	6	7
УКРАЇНА						
1. Валовий внутрішній продукт, реальні ціни на одну особу, грн.						
2. Інвестиції в основний капітал, реальні ціни на одну особу, грн.						
3. Загальний обсяг інноваційних витрат, реальні ціни на одну особу, грн.						
4. Обсяги реалізованої продукції промисловості, реальні ціни на одну особу, грн.						
5. Зовнішньоторговельний оборот, реальні ціни на одну особу, дол. США						
6. Середньомісячна реальна заробітна плата одного найманого працівника, грн.						
Ж-та ОБЛАСТЬ						
1. Валовий регіональний продукт, реальні ціни на одну особу, грн.						

1	2	3	4	5	6	7
2. Інвестиції в основний капітал, реальні ціни на одну особу, грн.						
3. Загальний обсяг інноваційних витрат, реальні ціни на одну особу, грн.						
4. Обсяги реалізованої продукції промисловості, реальні ціни на одну особу, грн.						
5. Зовнішньоторговельний оборот, реальні ціни на одну особу, дол. США						
6. Середньомісячна реальна заробітна плата одного найманого працівника, грн.						

Визначення основних економічних показників, що характеризують економіку України й областей у реальних цінах, здійснюють за формулами.

$$PЦ_{ікр}^t = \frac{\PhiЦ_{ікр}^t}{I_{жкк}^t}, \quad (1)$$

$$PЦ_{іj}^t = \frac{\PhiЦ_{іj}^t}{I_j^t}, \quad (2)$$

де $PЦ_{ікр}^t$, $PЦ_{іj}^t$ – значення і-го показника у реальних цінах у країні та в j-й області відповідно;

$\PhiЦ_{ікр}^t$, $\PhiЦ_{іj}^t$ – значення і-го показника у фактичних цінах у країні та в j-й області відповідно;

$I_{жкк}^t$, I_j^t – значення індексу інфляції у країні та в j-й області відповідно;

t – період розрахунку.

Визначення основних економічних показників, що характеризують економіку України й областей у реальних цінах на одну особу здійснюється за формулами.

$$ЗПО_{ікр}^t = \frac{PЦ_{ікр}^t}{K_{н.кр.}^t}, \quad (3)$$

$$ЗПО_{ij}^t = \frac{РЦ_{ij}^t}{K_{n.j.}^t}, \quad (4)$$

де $K_{н.кр.}^t$, $K_{н.ј.}^t$ – кількість наявного населення у країні та в j-й області України відповідно;
t – період розрахунку.

3. Визначення горизонтальної річної і середньорічної динаміки основних економічних показників в Україні й області (табл. 4).

Таблиця 4

Динаміка основних економічних показників

Назва показників	Значення показників за роками(відсотків)					
	2009	2010	2011	2012	2013	2014
УКРАЇНА						
1. Валовий внутрішній продукт						
2. Інвестиції в основний капітал						
3. Загальний обсяг інноваційних витрат						
4. Обсяги реалізованої продукції промисловості						
5. Зовнішньоторговельний оборот						
6. Середньомісячна реальна заробітна плата одного найманого працівника						
J-та ОБЛАСТЬ						
1. Валовий регіональний продукт						
2. Інвестиції в основний капітал						
3. Загальний обсяг інноваційних витрат						
4. Обсяги реалізованої продукції промисловості						
5. Зовнішньоторговельний оборот						
6. Середньомісячна реальна заробітна плата одного найманого працівника						

Розрахунок динаміки економічних показників здійснюється за формулами 5, 6, 7, 8.

Темпи росту показників:

$$ТР_{ікр.}^t = \frac{ЗП_{ікр.}^t}{ЗП_{ікр.}^{t-1}} \cdot 100\%, \quad (5)$$

$$TP_{ij}^t = \frac{ЗП_{ij}^t}{ЗП_{ij}^{t-1}} \cdot 100\%, \quad (6)$$

Темпи приросту показників:

$$TP_{ікр.}^t = \frac{ЗП_{ікр.}^t}{ЗП_{ij}^t} \cdot 100\% - 100\%, \quad (7)$$

$$TP_{ij}^t = \frac{ЗП_{ij}^t}{ЗП_{ij}^{t-1}} \cdot 100\% - 100\%, \quad (8)$$

де $ЗП_{ікр.}^t$; $ЗП_{ij}^t$ – значення і-го показника у країні та в j-й області відповідно;

Розрахунок середньорічної динаміки економічних показників за певний період здійснюють за формулами:

$$CP_{кр.} = \frac{\sum_{t=1}^n TP_{ікр.}^t}{n}, \quad (9)$$

$$CP_j = \frac{\sum_{t=1}^n TP_{ij}^t}{n}, \quad (10)$$

де n – кількість періодів розрахунку динаміки.

4. Розрахунок інтегрального показника потребує визначення співвідношень основних економічних показників, які розраховують за формулою:

$$CB_{ij}^t = \frac{ЗПО_{ij}^t}{ЗПО_{ікр.}^t} \cdot 100\%, \quad (11)$$

За результатами розрахунків потрібно заповнити таблицю 5.

Таблиця 5

Співвідношення економічних показників, що характеризують j-й регіон та Україну

Назва показників	Значення показників за роками(відсотків)					
	2009	2010	2011	2012	2013	2014
УКРАЇНА						
1. Валовий регіональний продукт						
2. Інвестиції в основний капітал						
3. Загальний обсяг інноваційних витрат						
4. Обсяг реалізованої промислової продукції						
5. Зовнішньоторговельний оборот						
6. Середньомісячна реальна заробітна плата одного найманого працівника						

5. Рівень економічного розвитку регіону можна встановити за інтегральним показником за формулою.

$$I_j^t = \prod_{i=1}^n CB_i, \quad (12)$$

де I_j^t – інтегральний показник, що характеризує рівень економічного розвитку j -го регіону в t -ому році, $\overline{j, \dots, 9}$, якщо показник визначати за укрупненими регіонами та $\overline{j, \dots, 24}$, якщо показник визначати за обласними регіонами України;

CB_i – співвідношення значення i -го показника в регіоні (області) й Україні, що виражено десятковим дробом, $\overline{1, \dots, n}$, тут $\overline{1, \dots, 6}$.

Вихідні дані для розрахунку інтегрального показника подано в табл. 5.

6. Значення інтегрального показника потрібно бути оцінити за певними критеріями (табл. 6). Результати оцінки слід подати у вигляді таблиці (табл. 7).

Таблиця 6

Критерії оцінювання інтегрального показника, що характеризує рівень економічного розвитку регіону

Роки	Значення показника за роками	
	Коефіцієнт	
2009	61	
2010	60	
2011	60	
2012	59	
2013	61	
Середнє значення	60,2	

Таблиця 7

Результати оцінювання інтегрального показника

Роки	Значення інтегрального показника j -ї області за роками	Оцінка інтегрального показника j -ї області за роками*
2009		
2010		
2011		
2012		
2013		
2010		
Середнє значення		
Питома вага позитивних оцінок		

Примітка: * «+» – значення інтегрального показника в j -й області вище за середнє в Україні; «-» – значення інтегрального показника в j -й області нижче за середнє в Україні.

Аналіз та інтерпретування інтегрального показника потрібно подати за таким планом:

1. Як змінилося значення інтегрального показника за період (2009–2013 рр.)? Як отримана така динаміка характеризує рівень економічного розвитку j-го регіону?

2. Охарактеризуйте середньорічну динаміку інтегрального показника.

3. Якщо в річній динаміці інтегрального показника були негативні тенденції, то охарактеризуйте, які показники її зумовили.

4. Охарактеризуйте річну й середньорічну динаміку основних показників, що характеризують рівень економічного розвитку j-ї області.

5. Охарактеризуйте рівень економічного розвитку j-ї області за середнім значенням інтегрального показника та критеріями оцінки.

Четвертий етап. Формування евристичного розділу (третього розділу), який має містити пропозиції щодо заходів, які потрібно запропонувати за результатами аналізу інтегрального показника. Кожний конкретний захід слід обґрунтувати щодо доцільності його реалізації для забезпечення сталого економічного розвитку регіону. В третьому розділі потрібно навести алгоритм розрахунку та оцінки інтегрального показника.

П'ятий етап. Формування висновків, що узагальнюють інформацію щодо вирішення завдань, які поставлені у вступі.

ВИМОГИ ДО ОФОРМЛЕННЯ ІНДИВІДУАЛЬНОГО НАВЧАЛЬНО-ДОСЛІДНОГО ЗАВДАННЯ

3.1. Загальні вимоги

Роботу слід друкувати за допомогою комп'ютера на одній стороні аркуша білого паперу формату А4 (210x297 мм.) до тридцяти рядків на сторінці. Обсяг основного тексту до – 20 сторінок формату А4, або комп'ютерів з використанням шрифтів текстового редактора Word розміру 14 з полуторним міжрядковим інтервалом. Текст роботи потрібно друкувати, залишаючи єреги таких розмірів: ліворуч – 30 мм., праворуч – 15 мм., верхній – 20 мм., нижній – 20 мм. Шрифт друку має бути чітким, стрічка чорного кольору середньої жирності, щільність тексту роботи – однаковою.

Заголовки структурних частин роботи «ЗМІСТ», «ВСТУП», «РОЗДІЛ», «ВИСНОВКИ», «ДОДАТКИ», «ДЖЕРЕЛА ТА ЛІТРАТУРА» друкують великими літерами симетрично до тексту. Крапку в кінці заголовка не ставлять. Якщо заголовок складається з двох або більше речень, їх розділяють крапкою. Відстань між заголовком і текстом має дорівнювати трьом інтервалам. Кожну структурну частину роботи треба починати з нової сторінки.

3.2. Нумерація

Нумерацію сторінок, розділів, рисунків, таблиць, формул подають арабськими цифрами без знака «№». Першою сторінкою роботи є титульний аркуш, який входить до загальної нумерації сторінок. На титульному аркуші

номер сторінки не ставлять, на наступних сторінках номер проставляють у правому верхньому куті сторінки без крапки в кінці.

Такі структурні частини роботи, як зміст, висновки, список використаних джерел не мають порядкового номера. Усі аркуші, на яких розміщені згадані структурні частини, нумерують звичайним способом. Не нумерують лише їх заголовки, тобто не можна друкувати: «1. ВСТУП» або «Розділ 4. ВИСНОВКИ». Номер розділу ставлять після слова «РОЗДІЛ», після номера крапку не ставлять, потім з нового рядка друкують заголовок розділу.

Рисунки й таблиці треба подавати безпосередньо після тексту, де вони згадані вперше або на наступній сторінці. Ілюстрації позначають скороченим словом «Рис.» і нумерують послідовно в межах розділу, за винятком ілюстрацій, поданих у додатках. Номер ілюстрації має складатися з номера розділу і порядкового номера ілюстрації, між якими ставиться крапка. Наприклад, Рис. 1.2 (другий рисунок першого розділу). Номер ілюстрації, її назва і пояснювальні підписи розміщують послідовно під ілюстрацією.

Таблиці нумерують послідовно (за винятком таблиць, поданих у додатках) в межах розділу. В правому верхньому куті над відповідним заголовком таблиці розміщують напис «Таблиця» із зазначенням її номера. Номер таблиці має складатися з номера розділу і порядкового номера таблиці, між якими ставиться крапка, наприклад: «Таблиця 1.2» (друга таблиця першого розділу). Кожна таблиця повинна мати назву, яку розміщують над таблицею. Її друкують симетрично до тексту. Назву і слово «Таблиця» починають з великої літери. Назву не підкреслюють.

При перенесенні частини таблиці на інший аркуш (сторінку) слово «Таблиця» і номер її вказують один раз праворуч над першою частиною таблиці, над іншими частинами пишуть слова «Продовження табл.» і вказують номер таблиці, наприклад: «Продовження табл. 1.2».

Формули в роботі (якщо їх більше однієї) нумерують в межах розділу. Номер формули складається з номера розділу і порядкового номера формули в розділі, між якими ставлять крапку. Нумери формул пишуть біля правого берега аркуша на рівні відповідної формули в круглих дужках, наприклад: (3.1) (перша формула третього розділу).

3.3. Правила цитування та посилання на використані джерела

При написанні роботи потрібно давати посилання на літературні джерела, окремі результати з яких наводяться. Такі посилання дають змогу відшукати джерела й перевірити достовірність відомостей про цитування, дають інформацію щодо нього, допомагають з'ясувати його зміст, мову тексту, обсяг.

Посилання в тексті на джерела слід зазначати порядковим номером за переліком посилань, виділеним двома квадратними дужками, наприклад, «...у працях [1–7]...». Якщо в тексті потрібно зробити посилання на цитату, то вказують сторінку, наприклад [1, с. 7].

3.4. Оформлення додатків

Додатки оформлюють як продовження роботи на наступних її сторінках або у вигляді окремої частини (книги), розміщуючи їх у порядку появи посилань у тексті. Якщо додатки подають на наступних сторінках роботи, кожний такий додаток має починатися з нової сторінки. Додаток повинен мати заголовок, надрукований угорі малими літерами з першої великої симетрично відносно тексту сторінки. Посередині рядка над заголовком малими літерами з першої великої друкують слово «Додаток __» і велику літеру, що позначає додаток.

Додатки слід позначати послідовно великими літерами українського алфавіту, за винятком літер Г, Ґ, Є, І, Ї, Й, О, Ч, Ъ, наприклад, додаток А, додаток Б і т. д. Один додаток позначається як додаток А.

При оформленні додатків окремою частиною (книгою) на титульному аркуші під назвою роботи друкують великими літерами слово «ДОДАТКИ».

Ілюстрації, таблиці й формули, що розміщені в додатках, нумерують у межах кожного додатка, наприклад: Таблиця А.1 – перша таблиця додатка А; Рис. Д. 1.2 – другий рисунок першого розділу додатка Д; формула (А.1) – перша формула додатка А.

3.5. Оформлення списку використаних джерел

Список використаних джерел – елемент бібліографії, що містить бібліографічні описи використаних джерел і розміщується після додатків. Бібліографічний опис складають безпосередньо за друкованим твором або виписують з каталогів і бібліографічних покажчиків повністю без пропусків будь-яких елементів, скорочення назв та ін. Завдяки цьому можна уникнути повторних перевірок, вставок пропущених відомостей. Джерела можна розміщувати одним з таких способів: у порядку появи посилань у тексті, але в алфавітному порядку прізвищ перших авторів або заголовків, у хронологічному порядку. Відомості про джерела, включені до списку, треба давати відповідно до вимог державного стандарту з обов'язковим наведенням назв праць.

ПРИКЛАДИ ОФОРМЛЕННЯ ЛІТЕРАТУРИ

Характеристика джерела	Приклад оформлення
Книги: Один автор	1. Коренівський Д. Г. Дестабілізуючий ефект параметричного білого шуму в неперервних та дискретних динамічних системах / Коренівський Д. Г. – К. : Ін-т математики, 2006. – 111 с. – (Математика та її застосування) (Праці / Ін-т математики НАН України ; т. 59). 2. Матюх Н. Д. Що дорожче срібла-золота / Наталія Дмитрівна Матюх. – К. : Асамблея діл. кіл: Ін-т соц. іміджмейкінгу, 2006. – 311 с. – (Ювеліри України; т. 1).
Два автори	1. Матяш І. Б. Діяльність Надзвичайної дипломатичної місії УНР в Угорщині: історія, спогади, арх док. / І. Матяш, Ю. Мушка. – К. : Києво-Могилян. акад., 2005. – 397, [1] с. – (Бібліотека наукового щорічника "Україна дипломатична" ; вип. 1). 2. Суберляк О. В. Технологія переробки полімерних та композиційних матеріалів: підруч. [для студ. вищ. навч. закл.] /

	О. В. Суберляк, П. І. Баштанник. – Львів : Растр-7, 2007. – 375 с.
Три автори	1. Акофф Р. Л. Идеализированное проектирование: как предотвратить завтрашний кризис сегодня. Создание будущего организации / Акофф Р. Л., Магидсон Д., Эддисон Г.Д.; пер. с англ. Ф. П. Тарасенко. – Днепропетровск : Баланс Бизнес Букс, 2007. – XLIII, 265 с.
Чотири автори	1. Методика нормування ресурсів для виробництва продукції рослинництва / Вітвіцький В. В. [та ін.]. – К. : НДІ "Укргропромпродуктивність", 2006. – 106 с. – (Бібліотека спеціаліста АПК. Економічні нормативи). 2. Механізація переробної галузі агропромислового комплексу : [підруч. для учнів проф.-техн. навч. закл.] / О. В. Гвоздєв, Ф. Ю. Ялпачик, Ю. П. Рогач, М. М. Сердюк. – К. : Вища освіта, 2006. – 478, [1] с. – (ПТО: Професійно-технічна освіта).
П'ять і більше авторів	1. Психология менеджмента / [Власов П. К. и др.] ; под ред. Г. С. Никифорова. – [3-е изд.]. – Х. : Гуманитар. центр, 2007. – 510 с. 2. Формування здорового способу життя молоді : навч.-метод. посіб. для працівників соц. служб для сім'ї, дітей та молоді / Т. В. Бондар [та ін.]. – К. : Укр. ін-т соц. дослідж., 2005. – 115 с. – (Серія "Формування здорового способу життя молоді": у 14 кн., кн. 13).
Без автора	1. Історія Свято-Михайлівського Золотоверхого монастиря / [авт. тексту В. Клос]. – К. : Грані-Т, 2007. – 119 с. – (Грані світу). 2. Воскресіння мертвих ; українська барокова драма : антологія / [упорядкув., ст., пер. і прим. В. О. Шевчук]. – К. : Грамота, 2007. – 638, [1] с. 3. Історія Свято-Михайлівського Золотоверхого монастиря / [авт. тексту В. Клос]. – К. : Грані-Т, 2007. – 119 с. – (Грані світу). 4. Воскресіння мертвих ; українська барокова драма : антологія / [упорядкув., ст., пер. і прим. В. О. Шевчук]. – К. : Грамота, 2007. – 638, [1] с. 5. Тіло чи особистість? Жіноча тілесність у вибраній малій українській прозі та графіці кінця ХІХ – початку ХХ століття: [антологія / упоряд.: Л. Таран, О. Лагутенко]. – К. : Грані-Т, 2007. – 190, [1] с. 6. Проблеми типологічної та квантитативної лексикології : [зб. наук. праць / наук. ред. Каліущенко В. та ін.]. – Чернівці : Рута, 2007. – 310 с.
Багатотомний документ	1. Історія Національної академії наук України, 1941–1945 / [упоряд. Л. М. Яременко та ін.]. – К. : Нац. б-ка України ім. В. І. Вернадського, 2007 – . – (Джерела з історії науки в Україні). Ч. 2: Додатки – 2007. – 573, [1] с. 2. Межгосударственные стандарты : каталог в 6 т. / [сост. Ковалева И. В., Рубцова Е. Ю.; ред. Иванов В. Л.]. – Львов : НТЦ "Леонорм-Стандарт", 2005 – . – (Серія "Нормативная база предприятия"). Т. 1. – 2005. – 277 с. 3. Дарова А. Т. Неисповедимы пути Господни... : (Дочь врага народа) : трилогия / А. Дарова. – Одесса : Астропринт, 2006 – . – (Сочинения : в 8 кн. / А. Дарова; кн. 4). 4. Кучерявенко Н. П. Курс налогового права : Особенная часть : в 6 т. / Н. П. Кучерявенко. – Х. : Право, 2002 – . – Т. 4: Косвенные налоги. – 2007. – 534 с.
Матеріали	1. Економіка, менеджмент, освіта в системі реформування

конференцій, з'їздів	<p>агропромислового комплексу : матеріали Всеукр. конф. молодих учених-аграрників ["Молодь України і аграрна реформа"], (Харків, 11 – 13 жовт. 2000 р.) / М-во аграр. політики, Харк. держ. аграр. ун-т ім. В. В. Докучаєва. – Х. : Харк. держ. аграр. ун-т ім. В. В. Докучаєва, 2000. – 167 с.</p> <p>2. Кібернетика в сучасних економічних процесах : зб. текстів виступів на республік. міжвуз. наук.-практ. конф. / Держкомстат України, Ін-т статистики, обліку та аудиту. – К. : ІСОА, 2002. – 147 с.</p> <p>3. Матеріали ІХ з'їзду Асоціації українських банків, 30 червня 2000 р. інформ. бюл. – К. : Асоц. укр. банків, 2000. – 117 с. – (Спецвип.: 10 років АУБ).</p> <p>4. Оцінка й обґрунтування продовження ресурсу елементів конструкцій : праці конф., 6–9 черв. 2000 р., Київ. Т. 2 / відп. Ред. В. Т. Трощенко. – К. : НАН України, Ін-т пробл. міцності, 2000. – С. 559–956, XIII, [2] с. – (Ресурс 2000).</p> <p>5. Проблеми обчислювальної механіки і міцності конструкцій: зб. наук. праць / наук. ред. В. І. Моссаковський. – Дніпропетровськ : Навч. кн., 1999. – 215 с.</p> <p>6. Ризикопогія в економіці та підприємстві: зб. наук. праць за матеріалами міжнар. наук.-практ. конф., 27-23 берез. 2001 р. / М-во освіти і науки України, Держ податк. адмін. України [та ін.]. – К : КНЕУ: Акад. ДПС України, 2001. – 452 с.</p>
Препринти	<p>1. Шиляев Б. А. Расчеты паоаметров радиационного повреждения материалов нейтронами источника ННЦ ХФТИ / ANL USA с подкритической сборкой, управляемой ускорителем электронов / Шиляев Б. А., Воеводин В. Н. – Х. : ННЦ ХФТИ, 2006. – 19 с. – (Препринт / НАН Украины, Нац. науч. центр "Харьк. физ.-техн. ин-т" ; ХФТИ 2006-4).</p> <p>2. Панасюк М. І. Про точність визначення активності твердих радіоактивних відходів гамма-методами / Панасюк М. І., Скорбун А. Д., Сплошной Б. М. – Чорнобиль : Ін-т пробл. безпеки АЕС НАН України, 2006. – 7, [1] с. – (Препринт / НАН України, ін-т пробл. безпеки АЕС ; 06-1).</p>
Депоновані наукові праці	<p>1. Социологическое исследование малых групп населения / В. И. Иванов [и др.]; М-во образования Рос. Федерации, Финансовая академия. – М., 2002. – 110 с. – Деп. в ВИНТИ 13.06.02, № 145432.</p> <p>2. Разумовский В. А. Управление маркетинговими исследованиями в регионе / В. А. Разумовский, Д. А. Андреев. – М., 2002. – 210 с. – Деп. в ИНИОН Рос. акад. наук 15.02.02, № 139876.</p>
Словники	<p>1. Географія : словник-довідник / [авт.-уклад. Ципін В. Л.]. – Х. : Хапімон, 2006. – 175, [1] с.</p> <p>2. Тимошенко З. І. Болонський процес в дії : словник-довідник основ, термінів і понять з орг. навч. процесу у вищ. навч. закл. / З. І. Тимошенко, О. І. Тимошенко. – К. : Європ. ун-т, 2007. – 57 с.</p> <p>3. Українсько-німецький тематичний словник [уклад. Н. Яцко та ін.]. – К. : Карпенко, 2007. – 219 с.</p>

Атласи	<p>1. Україна : екол.-геогр. атлас : присвяч. всесвіт, дню науки в ім'я миру та розвитку згідно з рішенням 31 сесії ген. конф. ЮНЕСКО / [наук, редкол.: С. С. Куруленко та ін.]; Рада по вивч. продукт. сил України НАН України [та ін.]. – К. : Варта, 2006. – 217, [1] с.</p> <p>2. Анатомія пам'яті : атлас схем і рисунків провідних шляхів і структур нервової системи, що беруть участь у процесах пам'яті : посіб. для студ. та лікарів / О. Л. Дроздов, Л. А. Дзяк, В. О. Козлов, В. Д. Маковецький. – 2-ге вид., розшир. та доповн. – Дніпропетровськ : Пороги, 2005. – 218 с.</p> <p>3. Куерда Х. Атлас ботаніки / Хосе Куерда ; [пер. з ісп. В. Й. Шовкун]. – Х. : Ранок, 2005. – 96 с.</p>
Законодавчі та нормативні документи	<p>1. Кримінально-процесуальний кодекс України : за станом на 1 груд. 2005 р. / Верховна Рада України. – Офіц. вид. – К. : Парлам. вид-во, 2006. – 207 с. – (Бібліотека офіційних видань).</p> <p>2. Медична статистика статистика , зб. нормат. док, / упоряд. та голов. ред. В. М. Заболотько. – К. : МНІАЦ мед. статистики : Медінформ, 2006. – 459 с. – (Нормативні директивні правові документи).</p> <p>3. Експлуатація, порядок і терміни перевірки запобіжних пристроїв посудин, апаратів і трубопроводів теплових електростанцій : СОУ-Н ЕЕ 39.501:2007. – Офіц. вид. – К. : ГРІФРЕ : М-во палива та енергетики України, 2007. – VI, 74 с. – (Нормативний документ Мінпаливенерго України. Інструкція).</p>
Стандарти	<p>1. Графічні символи, що їх використовують на устаткуванні. Показчик та огляд (ISO 7000:2004, IDT) : ДСТУ ISO 7000.2004. – [Чинний від 2006-01-01]. – К. : Держспоживстандарт України, 2006. – IV, 231 с. – (Національний стандарт України).</p> <p>2. Якість води. Словник термінів : ДСТУ ISO 6107-1:2004 – ДСТУ ISO 6107-9:2004. – [Чинний від 2005-04-01]. – К. : Держспоживстандарт України, 2006. – 181 с. – (Національні стандарти України).</p> <p>3. Вимоги щодо безпечності контрольно-вимірювального та лабораторного електричного устаткування. Частина 2-020. Додаткові вимоги до лабораторних центрифуг (EN 61010-2-020:1994, IDT) : ДСТУ EN 61010-2-020:2005. – [Чинний від 2007-01-01]. – К. : Держспоживстандарт України, 2007. – IV, 18 с. – (Національний стандарт України).</p>
Каталоги	<p>1. Межгосударственные стандарты: каталог: в 6 т. / [сост. Ковалева И. В., Павлюкова В. А. ; ред. Иванов В. Л.]. – Львов : НТЦ "Леонорм-стандарт", 2006 – . – (Серия "Нормативная база предприятия"). Т. 5. – 2007. – 264 с. Т. 6. – 2007. – 277 с.</p> <p>2. Пам'ятки історії та мистецтва Львівської області : каталог-довідник / [авт.-упоряд. М. Зобків та ін.]. – Львів : Новий час, 2003. – 160 с.</p> <p>3. Університетська книга : осінь, 2003 : [каталог]. – [Суми : Унів. кн., 2003] – 11 с.</p> <p>4. Горницкая И. П. Каталог растений для работ по фитодизайну / Горницкая И. П., Ткачук Л. П. – Донецк : Лебедь, 2005. – 228 с.</p>

Бібліографічні показники	<p>1. Куц О. С. Бібліографічний показчик та анотації кандидатських дисертацій, захищених у спеціалізованій вченій раді Львівського державного університету фізичної культури у 2006 році / О. Куц, О. Вацеба. – Львів : Укр. технології, 2007. – 74 с.</p> <p>2. Систематизований показчик матеріалів з кримінального права, опублікованих у Віснику Конституційного Суду України за 1997–2005 роки / [уклад. Кириць Б. О., Потлань О. С]. – Львів : Львів, держ. ун-т внутр. справ, 2006. – 11с. – (Серія: Бібліографічні довідники ; вип. 2).</p>
Дисертації	<p>1. Петров П. П. Активність молодих зірок сонячної маси: дис. ... доктора фіз.-мат. наук : 01.03.02 / Петров Петро Петрович. – К., 2005. – 276 с.</p>
Автореферати дисертацій	<p>1. Новосад І. Я. Технологічне забезпечення виготовлення секцій робочих органів гнучких гвинтових конвеєрів : автореф. дис. на здобуття наук. ступеня канд. техн. наук : спец. 05.02.08 „Технологія машинобудування” / І. Я. Новосад. – Тернопіль, 2007. – 20, [1] с.</p> <p>2. Нгуен Ші Данг. Моделювання і прогнозування макроекономічних показників в системі підтримки прийняття рішень управління державними фінансами : автореф. дис. на здобуття наук. ступеня канд. техн. наук : спец. 05.13.06 „Автоматиз. системи упр. та прогрес. інформ. технології” / Нгуен Ші Данг. – К., 2007. – 20 с.</p>
Авторські свідоцтва	<p>1. А. с. 1007970 СССР, МКИЗ В 25 J 15/00. Устройство для захвата неориентированных деталей типа валов / В. С. Ваулин, В. Г. Кемайкин (СССР). – № 3360585/25-08 ; заявл. 23.11.81 ; опубл. 30.03.83, Бюл. № 12.</p>
Патенти	<p>1. Пат. 2187888 Российская Федерация, МПК Н 04 В 1/38, Н 04 J 13/00. Приемопередающее устройство / Чугаева В. И.; заявитель и патентообладатель Воронеж. науч.-исслед. ин-т связи. – №2000131736/09; заявл. 18.12.00; опубл. 20.08.02, Бюл. №23 (II ч.).</p>
Частина книги, періодичного, продовжуваного видання	<p>1. Козіна Ж. Л. Теоретичні основи і результати практичного застосування системного аналізу в наукових дослідженнях в області спортивних ігор / Ж. Л. Козіна // Теорія та методика фізичного виховання. – 2007. – № 6. – С. 15 – 18, 35 – 38.</p> <p>2. Гранчак Т. Інформаційно-аналітичні структури бібліотек в умовах демократичних перетворень / Тетяна Гранчак, Валерій Горвий // Бібліотечний вісник. – 2006. – № 6. – С. 14 – 17.</p> <p>3. Валькман Ю. Р. Моделирование НЕ-факторов — основа интеллектуализации компьютерных технологий / Ю. Р. Валькман, В. С. Быков, А. Ю. Рыхальский // Системні дослідження та інформаційні технології. – 2007. – № 1. – С. 39–61.</p> <p>4. Регіональні особливості смертності населення України / Л. А. Чепелевська, Р. О. Моїсеєнко, Г. І. Баторшина [та ін.] // Вісник соціальної гігієни та організації охорони здоров'я України. – 2007. – № 1. – С. 25 – 29.</p> <p>5. Валова І. Нові принципи угоди Базель II / І. Валова ; пер. з англ. Н. М. Середи // Банки та банківські системи. – 2007. – Т. 2, № 2. – С. 13 – 20.</p> <p>6. Третьяк В. В. Возможности использования баз знаний для проектирования технологии взрывной штамповки / В. В. Третьяк, С. А. Стадник, Н. В. Калайтан // Современное состояние использования импульсных источников энергии в</p>

	промисленості : междунар. науч.-техн. конф., 3-5 окт. 2007 г. : тезиси докл. – Х., 2007. – С. 33.
Електронні ресурси	<p>1. Богомольний Б. Р. Медицина екстремальних ситуацій [Електронний Ресурс] : навч. посіб. для студ. мед. вузів III–IV рівнів акредитації / Б. Р. Богомольний, В. В. Кононенко, П. М. Чуєв. – 80 Min / 700 MB. – Одеса : Одес. мед. ун-т, 2003. – (Бібліотека студента-медика) – 1 електрон. опт. диск (CD-ROM) ; 12 см. – Систем. вимоги: Pentium ; 32 Mb RAM ; Windows 95, 98, 2000, XP ; MS Word 97-2000. – Назва з контейнера.</p> <p>2. Розподіл населення найбільш численних національностей за статтю та віком, шлюбним станом, мовними ознаками та рівнем освіти [Електронний ресурс] : за даними Всеукр. перепису населення 2001 р. / Держ. ком. статистики України ; ред. О. Г. Осауленко. – К.: CD-вид-во "Інфодиск", 2004. – 1 електрон. опт. диск (CD-ROM) : кольор. ; 12 см. – (Всеукр. перепис населення, 2001). – Систем. вимоги: Pentium-266 ; 32 Mb RAM ; CD-ROM Windows 98/2000/NT/XP. – Назва з титул. екрану.</p> <p>3. Бібліотека і доступність інформації у сучасному світі: електронні ресурси в науці, культурі та освіті : (підсумки 10-ї Міжнар. конф. „Крим-2003“) [Електронний ресурс] / Л. Й. Костенко, А. О. Чекмарьов, А. Г. Бровкін, І. А. Павлуша // Бібліотечний вісник. – 2003. – № 4. – С. 43. – Режим доступу до журн.: http://www.nbu.gov.ua/articles/2003/03klinko.htm.</p>

Слід звернути увагу, що для перевірки не приймаються індивідуальні навчально-дослідні завдання, оформлення яких не відповідає вимогам!

ЗАХИСТ ІНДИВІДУАЛЬНОГО НАВЧАЛЬНО-ДОСЛІДНОГО ЗАВДАННЯ

До захисту індивідуального навчально-дослідного завдання допускаються студенти, які вчасно здали роботи на перевірку викладачеві. Студент має зробити доповідь на основі роботи, де має відобразити актуальність теми дослідження, його мету й коротко охарактеризувати результати, отримані за кожним розділом роботи. Після доповіді потрібно відповісти на запитання, які виникли у присутніх та викладача в процесі перевірки роботи й доповіді. За результатами попередньої перевірки роботи та її захисту викладач оцінює роботу.

КРИТЕРІЇ ОЦІНЮВАННЯ ІНДИВІДУАЛЬНОГО НАВЧАЛЬНО-ДОСЛІДНОГО ЗАВДАННЯ

Максимальна оцінка за роботу складає «десять» балів. Максимум можна отримати, якщо робота виконана, оформлена й захищена на високому рівні, тобто згідно з усіма викладеними вище вимогами.

Новікова М. М. Методичні рекомендації до виконання практичних завдань з дисципліни „Регіональний менеджмент” (для студентів денної і заочної форм навчання спеціальності 6.050200 „Менеджмент організацій”) / Новікова М. М. – Харків : ХНАМГ, 2007. – 31 с.

МЕТОДИЧНІ РЕКОМЕНДАЦІЇ ДО ВИКОНАННЯ ПРАКТИЧНИХ РОБІТ

Економічний розвиток регіону

Економічний розвиток регіону – це якісне поліпшення показників, що характеризують економіку регіону. Економічний розвиток пов'язаний з удосконаленням стану економіки. Економічний ріст забезпечується збільшенням показників, що характеризують у цій роботі економіку регіону. Тому ні в якому разі не можна ототожнювати поняття «економічний розвиток регіону» та «економічний ріст».

Таблиця 1

Випуск, проміжне споживання та валова додана вартість у Харківській області; індекси інфляції

Показники	Значення показників за роками			
	2000	2001	2002	2003
Випуск, у фактичних цінах, млн. грн.	20239	26189	28643	34507
Проміжне споживання у фактичних цінах, млн. грн.	11968	15724	16842	19992
Валова додана вартість у фактичних цінах, млн. грн.	8271	10465	11801	14515
Індекси інфляції, %	125,8	106,1	99,4	108,2
Валова додана вартість у реальних цінах, млн. грн.	6575	9855	11872	13415

Приклад: валова додана вартість у Харківській області у 2003 р. порівняно з попереднім роком зросла на 22,99 %, у 2002 р. – на 12,78 %, у 2001 р. – на 26,53 % (табл. 1). Найбільший приріст валової доданої вартості отримано у 2001 р. щодо 2000 р. (26,53 %), а найменший – у 2002 р. порівняно із 2001 р. (12,78 %). При цьому валова додана вартість обчислювалась у фактичних цінах, тобто приріст валової доданої вартості міг бути отриманий за рахунок росту рівня інфляції в періоді, який досліджувався. Для виключення фактора інфляції, треба визначити реальний приріст валової доданої вартості. У 2003 р. порівняно з попереднім роком він становив 12,99 %, у 2002 р. – 20,45 %, у 2001 р. – 49,89 %. Отримані дані дають підстави стверджувати, що найбільший розвиток досліджуваного показника отримано у 2001 р. щодо 2000 р. (49,89 %), а найменший – у 2003 р. порівняно 2002 р. (12,99 %), що не відповідає попереднім висновкам. Отже, обґрунтування економічного розвитку можна одержати, тільки виключивши усі фактори, що суб'єктивно завищують значення економічних показників і спотворюють реальні значення показників, які характеризують економіку регіону.

Показники, що характеризують економічний розвиток регіону

Визначення рівня економічного розвитку регіону пов'язано з потребою формування системи показників, за рівнем яких можна зробити висновок про стан регіональної економіки. У практиці управління розвитком регіонів (областей України) чинна сукупність показників, за якими здійснюється аналіз

економічного й соціального розвитку, не дає можливості об'єктивно виявити характер їх динаміки, тому слід обґрунтувати таку сукупність економічних й соціальних показників, аналіз яких дає змогу отримати об'єктивні результати. **Основними економічними показниками обласного рівня** є: валова додана вартість; валова додана вартість у розрахунку на 1 особу; доходи бюджету області; витрати бюджету області; вартість основних засобів на кінець року; індекс споживчих цін; індекс цін виробників (продукції промисловості, продукції сільського господарства, продукції сільського господарства, продукції будівництва); фінансовий результат від звичайної діяльності до оподаткування; обсяг виробленої продукції (промисловості, сільського господарства, житлового будівництва); обсяг реалізованої продукції (промисловості, сільського господарства, житлового будівництва); інвестиції в основний капітал; інвестиції в основний капітал у розрахунку на душу населення; обсяг освоєних інвестицій; іноземні інвестиції; іноземні інвестиції в основний капітал у розрахунку на душу населення; обсяг освоєних іноземних інвестицій; роздрібний товарооборот; обсяг вироблених послуг; експорт товарів і послуг; імпорт товарів і послуг; зовнішньоторговельний товарооборот.

Найважливіші соціальні показники є індикаторами розвитку економіки регіону. До **соціальних** слід віднести такі **показники**: кількість постійного населення; природний приріст населення; доходи населення; кількість безробітних; рівень безробіття; середньомісячна заробітна плата; обсяг споживання товарів і послуг.

Економічні й соціальні показники потрібно представити у таких цінах, щоб мати змогу порівняти з відповідними показниками інших областей України. При цьому використовують: фактичні ціни; діючі ціни та порівняльні ціни. Обсяги експорту, імпорту й іноземних інвестицій доцільно представляти в млн. дол. США.

Методика визначення і оцінки рівня економічного розвитку регіону

Рівень економічного розвитку потрібно визначати за досягнутим рівнем економічного потенціалу регіону. Сучасні тенденції розвитку регіональної економіки і нерівномірність забезпечення регіонів ресурсами обумовлюють потребу визначення та оцінки економічного потенціалу регіону. Економічний потенціал регіону – це сукупність ресурсів, які є в регіоні, а також можливостей їх використання у процесі економічної діяльності. Залежно від економічних і правових умов, створених у регіоні, економічний потенціал реалізується більшою чи меншою мірою. Тому важливо створити сприятливі умови для реалізації економічного потенціалу регіону. Економічний потенціал регіону можна розрахувати за формулою:

$$EPP_i = PP_i + MP_i + TP_i + \Phi P_i + IP_i$$

де, EPP_i – економічний потенціал і-го регіону;

PP_i – природні ресурси і-го регіону;

MP_i – матеріальні ресурси і-го регіону;

TP_i – трудові ресурси і-го регіону;

ΦP_i – фінансові ресурси і-го регіону;
 IP_i – інформаційні ресурси і-го регіону.

Визначення й оцінку економічного потенціалу регіону слід здійснювати поетапно.

На **першому етапі** потрібно сформулювати мету визначення й оцінки економічного потенціалу регіону. Головна мета оцінки полягає у визначенні рівня економічного розвитку кожного регіону України для обґрунтування актуальності й пошуку механізмів його зміцнення. Досягнення цієї мети можна забезпечити на основі досягнення основних цілей оцінки економічного потенціалу регіону, до яких слід віднести: забезпечення сталих темпів реального росту валового регіонального продукту на основі економії ресурсів і використання інновацій у всіх сферах економічної діяльності регіону; удосконалення системи управління регіональною економікою на основі розвитку законодавчого поля і посилення відповідальності, а також розширення повноважень органів регіональної влади; розвиток соціальних показників у регіоні, насамперед за рахунок підвищення заробітної плати найманих працівників через збільшення частки оплати праці у структурі собівартості продукції на основі зниження питомої ваги матеріальних й енергетичних витрат.

На **другому етапі** треба сформувати сукупність основних економічних показників обласного рангу, що характеризують економічний потенціал регіону, й описати їх кількісно. Слід охарактеризувати більш докладно найважливіші економічні показники, що характеризують регіональний розвиток. *Валова додана вартість* (ВДВ) – результат економічної діяльності регіону в певному періоді й розраховується як різниця між регіональним випуском та проміжним споживанням. Вона містить у собі первинні доходи, що створюють учасники виробництва й розподіляються між ними. *Регіональний випуск* – це вартість товарів і послуг, що є результатом виробничої діяльності одиниць – резидентів, які діють у регіоні в певному періоді. *Проміжне споживання* містить витрати на товари й послуги, які використовують інституційні одиниці для виробничих потреб регіону.

На **третьому етапі** визначення й оцінки економічного потенціалу регіону слід формалізувати показники, за якими передбачається оцінювати рівень його розвитку за формулою:

$$Y_{ij} = \frac{Z_{ij}}{Z_{ікр}} \times 100\%,$$

де, Y_{ij} – питома вага і-го показника в j-му регіоні (області) країни;

Z_{ij} – значення і-го показника в j-му регіоні (області) країни;

$Z_{ікр}$ – значення і-го показника в країні.

На **четвертому етапі** потрібно розробити критерії оцінки значень показників, що характеризують економічний потенціал регіону, отриманих на основі попередньої формули, за формулою:

$$\bar{y}_i = \frac{y_{\max i} + y_{\min i}}{2},$$

де, \bar{y}_i – середнє значення питомої ваги і-го показника;

$y_{\max i}$ – максимальнє значення питомої ваги і-го показника;

$y_{\min i}$ – мінімальнє значення питомої ваги і-го показника.

Критерії оцінки й результати розрахунків зручно подати у вигляді таблиці, структура якої наведена в таблиці 2.

Таблиця 2

Оціночні критерії економічного потенціалу j-го регіону (області)

Назва і-го показника в j-му регіоні та країні	Значення показника $Z_{ij} Z_{ікр}$	Питома вага Y_{ij}	Середнє значення питомої ваги і-го показника $\bar{y}_i = \frac{y_{\max i} + y_{\min i}}{2}$	Вище за середнє значення (+), нижче середнього значення (-)
1				
...				
n				
				Сума позитивних оцінок по j-му регіону

На **п'ятому етапі** потрібно оцінити рівень розвитку економічного потенціалу j-го регіону за середнім критерієм оцінки й визначити вище за середній чи нижче середнього рівня розвитку економічного потенціалу перебуває j-й регіон країни на основі визначення та порівняння суми позитивних оцінок. Якщо вона перевищує половину усіх оцінок, то можна стверджувати, що економічний потенціал j-го регіону вищий за середній рівень розвитку, в протилежному разі – нижчий. Це дасть змогу визначити рівень розвитку економічного потенціалу в кожному регіоні (області) України; обґрунтувати прийняті рішення, спрямовані на зміцнення економічного потенціалу регіону, й ресурсні можливості реалізації програм економічного розвитку регіону (області).

Представлена методика оцінки економічного потенціалу регіону дає змогу одержати попередні результати, що надалі слід аналізувати, через виявлення й обґрунтування факторів, які впливають на рівень розвитку економічного потенціалу регіону, а також класифікувати їх на фактори позитивного й негативного впливу.

На рівень економічного потенціалу регіону побічно впливають якість і рівень життя економічно активного населення. Якість життя визначається структурою споживання, до складу якого входять перелік продовольчих товарів, а також непродовольчих товарів і послуг, на придбання яких економічно активне населення витрачає свої доходи. Рівень життя економічно

активного населення визначається рівнем доходів, а також їхньою структурою. При цьому слід порівнювати рівень доходів економічно активного населення України з аналогічним показником у розвинутих країнах світу, а також із прожитковим мінімумом, регламентованим чинним законодавством. Аналізуючи показник, що характеризує середньомісячну заробітну плату найманих працівників, треба порівнювати рівень реальної і номінальної заробітної плати, а також темпи їх росту. При цьому реальна заробітна плата має враховувати рівень інфляції не тільки офіційної, але й фактичної.

Таким чином, методика оцінки економічного потенціалу регіону, дає змогу визначити рівень його розвитку, а отже, оцінити зовнішні й внутрішні можливості регіону формувати й зміцнювати свій економічний потенціал, що є запорукою для сталого нарощування обсягів валової доданої вартості, росту промислового та сільськогосподарського виробництва, зміцнення регіональної та національної економіки задля забезпечення реальної основи для підвищення рівня життя населення України.

Аналіз регіонального економічного розвитку

Аналіз економічного регіонального розвитку (регіональний економічний аналіз) – це процес дослідження показників, що характеризують економіку регіону, визначення динаміки цих показників і виявлення впливу на них сукупності факторів (за значенням та характером).

Об'єктами аналізу регіонального економічного розвитку є показники, що характеризують економіку регіону, суб'єктами – органи регіональної влади, які займаються дослідженням рівня регіонального економічного розвитку.

Результати аналізу регіонального економічного розвитку потрібні для реалізації функцій прогнозування та планування на регіональному рівні. Це дає змогу забезпечити обґрунтованість регіональних концепцій, стратегій і програм, а також формулювати адекватну регіональну політику.

Регіональний економічний аналіз як одна з функцій управління здійснюється за принципом комплексності регіонального аналізу економічних показників, тому розглянемо його конкретні **види**.

Горизонтальний регіональний економічний аналіз досліджує динаміку основних показників, що характеризують економіку регіону в певному періоді. При цьому досліджують:

– динаміку показників звітного періоду в зіставленні з показниками базового періоду. При цьому базовим можуть бути: попередній рік, будь-який інший рік досліджуваного періоду, наприклад, за базовий прийнятий 2009 р., а за звітний – 2013 р. Потрібно визначити динаміку показника валової доданої вартості по регіонах України. Вінницька область: ріст показника становить 168,93 % ($\frac{33963}{20104} \cdot 100\%$), а приріст – 68,93 % ($\frac{33969}{20104} \cdot 100\% - 100\%$);...; Чернігівська область: ріст показника становить 166,63 %, а приріст – 66,63 % (додаток Д 1);

– річну динаміку показників, тобто зіставлення показника з аналогічним показником попереднього року, наприклад, потрібно визначити річну динаміку

показника валової доданої вартості по регіонах України. Вінницька область: ріст у 2013 р. щодо 2012 р. становив 102,84 % ($\frac{33963}{33024} \cdot 100\%$), а приріст – 2,84 %

($\frac{33963}{33024} \cdot 100\% - 100\%$); у 2012 р. порівняно з 2011 р. становив 113,48 %, а приріст – 13,48 %; у 2011 р. щодо 2010 р. становив 123,35 %, а приріст – 23,35 %;...; Чернігівська область: ріст у 2013 р. щодо 2012 р. становив 101,89 %, а приріст – 1,89 %; у 2012 р. порівняно з 2011 р. становив 113,08 %, а приріст – 13,08 %; у 2011 р. щодо 2010 р. становив 124,44 %, а приріст – 24,44 % (додаток Д 1);

– горизонтальну динаміку показників за весь досліджуваний період, наприклад, треба визначити горизонтальну динаміку показника валової доданої вартості по регіонах України за період з 2009 р. до 2013 р. Вінницька область: ріст показника становить 168,93 %, а приріст – 68,93 %;...; Чернігівська область: ріст показника становить 166,63 %, а приріст – 66,63 % (додаток Д 1).

Вертикальний (структурний) регіональний аналіз заснований на структурному розкладанні окремих показників, що характеризують економіку регіону. При цьому досліджують:

– структуру основних економічних показників за конкретними періодами: роками, кварталами, місяцями. Наприклад, потрібно визначити регіональну річну структуру показника валової доданої вартості у 2013 р. Вінницька область – 2,33 % ($33969/1454931 \cdot 100\%$);...; Харківська область – 5,52 %;...; Чернігівська область – 1,68 %. У 2009 р. Вінницька область – 2,20 %;...; Харківська область – 6,45 %;...; Чернігівська область – 1,60 % (додаток Д 1).

Порівняльний регіональний аналіз заснований на здійсненні горизонтального й вертикального порівняння показників, що характеризують економіку регіону. Наприклад, треба порівняти, як змінилася структура показника валової доданої вартості за період з 2009 р. по 2013 р. в Харківській області. Питома вага валової доданої вартості тут знизилася за досліджуваний період на 13,1 % (горизонтальне порівняння) ($80331/82223 \cdot 100\%$ – $65293/58932 \cdot 100\%$). Якщо, наприклад, треба визначити, на скільки питома вага показника валової доданої вартості у 2013 р. в Харківській області більше ніж у Вінницькій області. Питома вага валової доданої вартості у 2013 р. в Харківській області порівняно з Вінницькою областю була більше на 3,19 % (вертикальне порівняння) ($80331/1454931 \cdot 100\%$ – $33963/1454931 \cdot 100\%$).

Факторний регіональний аналіз заснований на виявленні й дослідженні впливу різних факторів на показники, що характеризують економіку регіону. У загальному вигляді факторна модель така:

$$РП = f(\text{частинні фактори}),$$

де РП – результативний показник, що характеризує економіку регіону;

f (частинні фактори) – частинні показники, що впливають на результативний показник.

Факторний регіональний аналіз дає змогу одержати результати, що характеризують вплив різних факторів на економіку регіону. При цьому цей вплив може бути як позитивним, так і негативним. У разі позитивного впливу факторів на результативні показники, що характеризують економіку регіону,

його доцільно посилювати, якщо це забезпечить надалі сталий економічний ріст у регіоні, і навпаки.

Найважливіше у процесі регіонального економічного аналізу – це обґрунтування результатів, тобто обґрунтування того, за рахунок чого був отриманий той чи інший результат економічної діяльності в регіоні. Це складне аналітичне завдання в умовах ринкового середовища, що постійно змінюється.

Аналіз основних економічних показників, що характеризують економіку регіону, потрібно почати із формування таблиці (табл. 2). Проводимо аналіз по кожному окремому показникові (Додатки Д 1 – Д 12).

Наприклад, по Київській області за період з 2009 по 2013 рр. валова додана вартість у регіоні збільшилася на 89,1 %. При цьому в середньому приріст цього показника за досліджуваний період становив 17,8 %.

$$\left(\frac{2010}{2009} \rightarrow 119.7\% ; \frac{2011}{2010} \rightarrow 131.6\% ; \frac{2012}{2011} \rightarrow 117.8\% ; \frac{2013}{2012} \rightarrow 101.9\% \right)$$
$$\Sigma = \frac{119.7\% + 131.6\% + 117.8\% + 101.9\%}{4} - 100\% = 17.8\% .$$

З урахуванням індексу інфляції (індексу споживчих цін) валова додана вартість за досліджуваний період зросла на 98,7 %. При цьому в середньому річний приріст цього показника становив 20,2 %.

$$\frac{2010}{2009} \rightarrow 121.3\% ; \frac{2011}{2010} \rightarrow 135.6\% ; \frac{2012}{2011} \rightarrow 122.6\% ; \frac{2013}{2012} \rightarrow 101.1\%$$
$$\Sigma = \frac{121.3 + 135.6 + 122.6 + 111.1}{4} - 100\% = 20.2\%$$

Таким чином, реальна динаміка показника валової доданої вартості була більша, ніж фактична. У розрахунку на душу населення цей показник за досліджуваний період збільшився на% (*розрахувати самостійно*), однак з огляду на те, що за цей період населення Київської області скоротилося на 2,3 тис. осіб, такий приріст отримано не тільки за рахунок економічного розвитку області, а й унаслідок погіршення демографічної ситуації в регіоні.

За цим прикладом проаналізувати і розрахувати решту економічних показників.

Висновок. Отже, результати аналізу економічної ситуації, що склалася в Київському регіоні за період з 2009 по 2013 рр., показали, що загалом вона була позитивною. Це підтверджує позитивна динаміка більшості досліджених основних економічних показників, але для більш об'єктивної оцінки результатів регіонального економічного аналізу потрібно визначити вплив факторів на основні показники, що характеризують економіку регіону. Тому подальші дослідження в межах регіонального економічного аналізу треба проводити за допомогою факторного аналізу.

Новикова М. М. Конспект лекцій з навчальної дисципліни «Регіональний менеджмент» (для студентів денної і заочної форм навчання спеціальності 6.050200 «Менеджмент організацій») / Новикова М. М. – Харків : ХНАМГ, 2007. – 93 с.

ЗАВДАННЯ. Побудувати та розрахувати трифакторну модель, що відображує ступінь впливу основних показників-факторів, які є стимуляторами або дестимуляторами регіонального економічного розвитку, на результативний показник (валовий регіональний продукт, який створений в регіоні за рік).

Виконання

1. Формуємо таблицю за показниками додатків Д1 – Д 12.

Показники	Роки	Значення показників		
		2009	2010	2011
Результативний показник: валовий регіональний продукт, млн. грн.		14636	17008	21105
Показники-фактори:				
1. Інвестиції в основний капітал, млн. грн.		1588	1890	2180
2. Інноваційні витрати, млн. грн.		156,8	22,0	49,5
3. Рівень зайнятості, %		58,3	59,2	59,5

2. За допомогою формул для показників стимуляторів і показників дестимуляторів нормуємо показники фактори і записуємо у нову таблицю.

$$\begin{aligned}
 1) \quad & \frac{14636 - 6452}{169537 - 6452} = 0,05; & 2) \quad & \frac{1588 - 1428}{28228 - 1428} = 0,005; \\
 & \frac{17008 - 7785}{196639 - 7785} = 0,049; & & \frac{1890 - 1535}{49102 - 1535} = 0,0074; \\
 & \frac{21105 - 9359}{223774 - 3959} = 0,055. & & \frac{2180 - 1570}{57662 - 1570} = 0,0108. \\
 \\
 3) \quad & \frac{156,8 - 4,9}{1212,9 - 4,9} = 0,126; & 4) \quad & \frac{58,3 - 51,9}{63,1 - 51,9} = 0,571; \\
 & \frac{2090,5 - 22}{2090,5 - 4,0} = 0,991; & & \frac{59,2 - 52,3}{63,6 - 52,3} = 0,611; \\
 & \frac{49,5 - 4,0}{2090,5 - 4,0} = 0,022. & & \frac{59,5 - 52,2}{64,4 - 52,2} = 0,598.
 \end{aligned}$$

Показники	Роки	Значення показників		
		2009	2010	2011
Результативний показник: валовий регіональний продукт, млн. грн.		0,050	0,049	0,055
Показники-фактори:				
1. Інвестиції в основний капітал, млн. грн.		0,0059	0,0074	0,0108
2. Інноваційні витрати, млн. грн.		0,126	0,991	0,022
3. Рівень зайнятості, %		0,571	0,611	0,598

3. Складаємо систему рівнянь у вигляді:

$$\begin{cases}
 0,050 = a \cdot 0,0059 + b \cdot 0,126 + c \cdot 0,571 \\
 0,049 = a \cdot 0,0074 + b \cdot 0,991 + c \cdot 0,611 \\
 0,055 = a \cdot 0,0108 + b \cdot 0,022 + c \cdot 0,598
 \end{cases}$$

4. Розраховуємо економіко-математичну модель й записуємо її частинний вигляд:

Подамо систему рівнянь у матричному вигляді і розв'яжемо її методом Гаусса:

$$\begin{pmatrix} 0,0059 & 0,126 & 0,571 & 0,05 \\ 0,0074 & 0,991 & 0,611 & 0,049 \\ 0,0108 & 0,022 & 0,598 & 0,055 \end{pmatrix}$$

Перший рядок ділимо на 0,0059:

$$\begin{pmatrix} 1 & 1260/59 & 5710/59 & 500/59 \\ 0,0074 & 0,991 & 0,611 & 0,049 \\ 0,0108 & 0,022 & 0,598 & 0,055 \end{pmatrix}$$

від другого і третього рядків віднімаємо перший рядок, помножений відповідно на 0,0074; 0,0108:

$$\begin{pmatrix} 1 & 1260/59 & 5710/59 & 500/59 \\ 0 & 9829/11800 & -1241/11800 & -809/59000 \\ 0 & -1231/5900 & -13193/29500 & -431/11800 \end{pmatrix}$$

Другий рядок ділимо на 9829/11800:

$$\begin{pmatrix} 1 & 1260/59 & 5710/59 & 500/59 \\ 0 & 1 & -1241/9829 & -809/49145 \\ 0 & -1231/5900 & -13193/29500 & -431/11800 \end{pmatrix}$$

від першого і третього рядків віднімаємо другий рядок, помножений відповідно на 1260/59; - 1231/5900:

$$\begin{pmatrix} 1 & 0 & 977750/9829 & 86752/9829 \\ 0 & 1 & -1241/9829 & -809/49145 \\ 0 & 0 & -581832/1228625 & -392767/9829000 \end{pmatrix}$$

Третій рядок ділимо на -581832/1228625:

$$\begin{pmatrix} 1 & 0 & 977750/9829 & 86752/9829 \\ 0 & 1 & -1241/9829 & -809/49145 \\ 0 & 0 & 1 & 392767/4654656 \end{pmatrix}$$

від першого і другого рядків віднімаємо третій рядок, помножений відповідно на 977750/9829; - 1241/9829:

$$\begin{pmatrix} 1 & 0 & 0 & 1005839/2327328 \\ 0 & 1 & 0 & -135161/23273280 \\ 0 & 0 & 1 & 392767/4654656 \end{pmatrix}$$

Відповідь:

$$\begin{cases} a = 1005839/2327328 = 0,4321 \\ b = -135161/23273280 = -0,0058 \\ c = 392767/4654656 = 0,0843 \end{cases}$$

Розраховуємо визначник третього порядку:

$$\det \mathbf{A} = \begin{vmatrix} 0,0059 & 0,0074 & 0,0108 \\ 0,126 & 0,991 & 0,022 \\ 0,571 & 0,611 & 0,598 \end{vmatrix} =$$

$$= 0,0059 \cdot \begin{vmatrix} 0,991 & 0,022 \\ 0,611 & 0,598 \end{vmatrix} - 0,0074 \cdot \begin{vmatrix} 0,126 & 0,022 \\ 0,571 & 0,598 \end{vmatrix} + 0,0108 \cdot \begin{vmatrix} 0,126 & 0,991 \\ 0,571 & 0,611 \end{vmatrix} =$$

$$= -\frac{2889990806579589}{1241763432820638000}$$

Відповідь: $\Delta = 0,0023$

Розраховуємо коефіцієнти при факторах-показниках за формулами:

$$\Delta a = 0,0026 \cdot 0,4321 = 0,00112346$$

$$\Delta b = 0,0026 \cdot 0,0058 = 0,00001508 ;$$

$$\Delta c = 0,0026 \cdot 0,0843 = 0,00021918 .$$

5. Формуємо висновки.

ПИТАННЯ ДЛЯ ПІДГОТОВКИ ДО ЕКЗАМЕНУ

1. Поняття «регіон». Види регіонів.
2. Цілі регіонального управління.
3. Теорії економічного розвитку.
4. Суть географічного детермінізму. Представники напряму.
5. Енвайронменталізм як наукове вчення.
6. Штандортні теорії розміщення.
7. Регіональна наука як напрям зарубіжної теорії розміщення продуктивних сил.
8. Теорія ринків збуту та її представники.
9. Геополітика як напрям теорії економічного розвитку.
10. Принципи управління регіональним розвитком.
11. Суть та особливості регіональної аграрної політики.
12. Обґрунтування потреби прийняття Державної стратегії.
13. Основні напрями вдосконалення системи територіальної організації державної влади і системи місцевого самоврядування.
14. Етапи реалізації Державної стратегії та її нормативно-правове забезпечення.
15. Регіональна політика як визначальна складова частина управління розвитком регіону.
16. Інструменти управління розвитком регіону.
17. Методичні підходи до розробки регіональних галузевих програм.
18. Становлення регіональних ринкових відносин.
19. Економічне районування регіональних ринків та їх типізація.
20. Формування інфраструктури регіональних ринків і механізму їх регулювання.
21. Управління міжрегіональною торгівлею.
22. Депресивні території. Групи депресивних територій.
23. Підходи до класифікації проблемних регіонів.
24. Заходи державного стимулювання розвитку депресивних територій.
25. Управління розвитком депресивних територій.
26. Програма подолання стану депресивності територій.
27. Основні засади прогнозування і програмування соціально-економічного розвитку.
28. Методи та види регіонального прогнозування і програмування.
29. Структура і порядок розробки регіональних прогнозів та програм.
30. Система показників прогнозних та програмних документів.
31. Теоретичні основи проведення економічного аналізу регіонального розвитку.
32. Загальноекономічні показники розвитку регіону та їх аналіз.
33. Динаміка і структура суспільного виробництва регіону та її аналіз.
34. Динамічні якості регіону.
35. Галузева структура регіону та її аналіз.
36. Аналіз структури економіки регіонів за класифікацією видів економічної діяльності.

37. Загальні засади формування та регулювання ринку продовольчої продукції і сировини.
38. Основні принципи функціонування продовольчого ринку.
39. Особливості формування і функціонування продовольчого ринку України.
40. Диспропорційний характер регіонального розвитку.
41. Групи проблем, пов'язані з існуванням міжрегіональної диференціації.
42. Етапи соціально-економічного розвитку регіонів України.
43. Основні показники соціально-економічного розвитку України.
44. Заходи подолання соціально-економічних диспропорцій регіону.
45. Регіональна соціально-економічна дезінтеграція.
46. Поняття «Єврорегін». Єврорегіони України.
47. Пріоритети регіональної політики Євросоюзу.
48. Цілі регіональної політики ЄС.
49. Інститути, що забезпечують регіональний розвиток.
50. Види й принципи регіонального аналізу.
51. Методика аналізу основних показників, що характеризують економіку регіону.
52. Зміст аналізу економічного регіонального розвитку.
53. Ресурсне забезпечення регіональним управлінням.
54. Регіональні фінансові ресурси.
55. Місцеві бюджети.
56. Економічний розвиток регіону.
57. Показники, які характеризують економічний розвиток регіону.
58. Структура стратегії економічного і соціального розвитку регіону.

СЛОВНИК

Антициклічна політика – це політика, спрямована на підтримку певних стабільних темпів економічного зростання, на недопущення падіння, виникнення криз.

Безробітні (за методологією (МОП) – особи віком 15–70 років (зареєстровані та незареєстровані в державній службі зайнятості), які: не мали роботи (прибуткового заняття); упродовж останніх чотирьох тижнів активно шукали роботу, або намагалися організувати власну справу; упродовж найближчих двох тижнів були готові приступити до роботи, тобто почати працювати за наймом або на власному підприємстві, щоб отримати оплату чи дохід.

До категорії безробітних також належать особи, які приступають до роботи протягом найближчих двох тижнів; знайшли роботу, чекають відповіді; навчаються за направленням державної служби зайнятості.

Безробітними визнаються також інваліди, які не досягли пенсійного віку, не працюють та зареєстровані як такі, що шукають роботу.

Валова додана вартість (ВДВ) розраховується як різниця між випуском в основних цінах та проміжним споживанням. Вона містить у собі первинні доходи, які створюють учасники виробництва і розподіляються між ними.

У національних рахунках використовуються два рівні показників і два методи оцінки. Для економіки в цілому результати вимірюються випуском товарів і послуг та валовим внутрішнім продуктом у ринкових цінах, для секторів і видів економічної діяльності – випуском в основних цінах і валовою доданою вартістю.

Валовий внутрішній продукт (ВВП) на стадії виробництва визначається як різниця між випуском у ринкових цінах та проміжним споживанням у цінах покупців, або як сума валових доданих вартостей видів економічної діяльності й податків на продукти за винятком субсидій на продукти.

Валовий (чистий) прибуток – показник, що характеризує перевищення доходів над витратами, які підприємства мають у результаті виробництва. Чистий прибуток визначається методом вилучення з валового прибутку споживання основного капіталу.

На стадії використання ВВП розраховується як сума кінцевого споживання товарів і послуг, валового нагромадження, сальдо експорту-імпорту товарів і послуг.

На регіональному рівні узагальнювальним показником, який характеризує рівень розвитку економіки регіону, є **валовий регіональний продукт (ВРП)**.

В основу визначення цього показника покладено виробничий метод. **ВРП регіону** складається із суми валових доданих вартостей (ВДВ) усіх видів економічної діяльності, скоригований на величину непрямо вимірюваних послуг фінансового посередництва та податків за винятком субсидій на продукти.

Валова додана вартість відображає додатково створену вартість у процесі виробництва і визначається як різниця між вартістю вироблених

(випуск) і вартістю повністю використаних у процесі виробництва (проміжне споживання) товарів і послуг.

А. Вебер у праці «Теорія штандорта промисловості» (1909 р.) визначив і проаналізував основні фактори, які впливають на розміщення окремо взятого промислового підприємства та запропонував основний критерій оптимальності розміщення – мінімізацію сумарних витрат виробництва і збуту. Вебер увів поняття «стандартного фактора», або фактора розміщення, і визначив його як чітко виражену перевагу, що виникає в процесі економічної діяльності, коли така діяльність здійснюється у певній місцевості чи у певному типі місцевості. На думку Вебера, на розташування підприємства найбільше впливають такі фактори: транспортні витрати (основний), витрати на робочу силу, агломерації. Останній визначається технічною і просторовою концентрацією виробництва, можливістю використання спеціалізованої ремонтної бази, інфраструктури.

Географічний детермінізм – форма натуралістичних учень, де провідна роль у розвитку суспільства та нації відводиться географічному розташуванню та природним ресурсам (Монтеск'є, Е. Реклю).

Геополітика – це напрям, який досліджує політику держави щодо довкілля та розглядає проблеми, які виникають унаслідок просторових відносин. Вперше цей термін увів **Р.Челлен** (наукова праця «Великі держави» (1910 р.), а розвинув **Ф. Ратцель** (наукові праці «Антропогеографія» у 2 т., «Політична географія» (1987 р.)).

Доходи населення охоплюють обсяг нарахованих у грошовій та натуральній формі: заробітної плати, прибутку та змішаного доходу, одержаних доходів від власності, соціальних допомог та інших поточних трансфертів.

Депресійний регіон – це у минулому промислово розвинута територія, яка перебуває в процесі структурної перебудови національної економіки або під тиском кон'юнктурних чинників ринку переживає занепад.

Депресивні території – це такі просторово локальні утворення, в яких через економічні, політичні, соціальні, екологічні та інші причини перестають діяти стимули саморозвитку, отже немає підстав розраховувати на самостійний вихід з кризової ситуації.

Економічно активне населення згідно з концепцією робочої сили – це населення обох статей віком 15–70 років, яке протягом певного періоду забезпечує пропозицію робочої сили для виробництва товарів та послуг. Економічно активними вважаються особи, зайняті економічною діяльністю, яка приносить дохід (зайняті), та безробітні. Кількість зазначених категорій та їх характеристики розраховуються на підставі даних вибірових обстежень населення (домогосподарств) з питань економічної активності (далі вибірові обстеження), що впроваджені у практику роботи органів державної статистики з 1995 р. відповідно до рекомендацій Міжнародної організації праці (МОП). Зазначені вибірові обстеження проводяться за місцем постійного проживання населення та охоплюють осіб віком 15–70 років, щодо яких розраховуються оцінки показників економічної активності, зайнятості та безробіття.

Економічний розвиток регіону – це сукупність економічних процесів, що відбуваються у процесі розвитку господарства та відображаються у більш-

менш кардинальних змінах економічної та соціальної системи і відповідно трансформації основних її елементів.

Енвайронменталізм – наукове вчення, що пояснює міжнародний поділ праці різницею у природному середовищі (Сміт, Е. Хентингтон). Е. Хентингтон розробив теорію «кліматичних оптимумів», згідно з якою найсприятливіші умови для розвитку виробництва мають країни, розташовані у помірному поясі.

Єврорегіон – організаційна юридично закріплена форма транскордонного регіонального співробітництва між територіальними громадами та/або органами державної влади прикордонних регіонів декількох держав зі спільним кордоном.

Зайнятими (за матеріалами вибіркового обстеження) вважаються особи віком 15–70 років, які:

- працювали упродовж обстежуваного тижня хоча б 1 годину;
- за наймом за винагороду в грошовому чи натуральному вигляді, індивідуально (самостійно), в окремих громадян або на власному (сімейному) підприємстві;
- працювали безкоштовно на підприємстві, у бізнесі, що належить будь-кому з членів домогосподарства, або в особистому селянському господарстві для реалізації продукції, виробленої у результаті цієї діяльності;
- особи, які тимчасово не перебували на роботі, тобто формально мали робоче місце, власне підприємство (бізнес), але не працювали впродовж обстежуваного періоду з незалежних від них особисто обставин.

Розподіл загальної кількості зайнятого населення за видами економічної діяльності здійснено на основі комплексної оцінки способом інтеграції даних вибіркового обстеження населення, державних статистичних спостережень підприємств, установ, організацій та адміністративної звітності.

Зареєстровані безробітні згідно з чинним законодавством – це громадяни працездатного віку, які через відсутність роботи не мають заробітку або інших передбачених законодавством доходів, зареєстровані у державній службі зайнятості як такі, що шукають роботу, готові та здатні приступити до підходящої роботи.

Заробітна плата є первинним доходом домашніх господарств та являє собою винагороду у грошовій або натуральній формі, яку має виплатити роботодавець найманому працівнику за роботу, виконану в звітному періоді.

Інвестиційна політика – загальнодержавні принципові рішення і заходи, що визначають напрями використання капітальних вкладень у сферах і галузях економіки для забезпечення ефективності та пропорційності її розвитку, усунення міжгалузевих і внутрішньогалузевих диспропорцій, досягнення оптимальних співвідношень між розвитком матеріального виробництва і невиробничої сфери.

Лаунхардт В. вважав транспортний фактор вирішальним для розміщення промислових підприємств. Він обґрунтовував мінімізацію транспортних витрат на сировину, допоміжні матеріали і готові вироби правильним вибором місця для їх розміщення.

Леонтьєв В. розробив методи вивчення міжгалузевих зв'язків і міжгалузевого балансу за схемою «витрати – випуск» і є автором «Дослідження

структури американської економіки» (1958 р.). Основним недоліком моделей типу «затрати – випуск» для пояснення регіонального росту є неможливість повністю врахувати господарську динаміку.

Маркетинг – це діяльність, спрямована на створення попиту та досягнення цілей підприємства через максимальне задоволення потреб споживачів.

Маркетингова політика підприємства передбачає товарну, цінову, збутову політику (політику розподілу), а також політику комунікацій.

Метод SWOT-аналізу дає змогу детально вивчити зовнішнє і внутрішнє середовище. Результатом раціонального SWOT-аналізу, спрямованого на формування узагальненого інформаційного потенціалу, мають з'явитися ефективні рішення щодо відповідної реакції (впливу) суб'єкта відповідно до зовнішнього середовища.

Монетарна політика – це політика, яка передбачає забезпечення економіки країни потрібною кількістю грошей, регулювання грошового та кредитного ринків.

Номінальний ВВП – це обсяг ВВП у поточних (фактичних) цінах.

Номінальна заробітна плата – нарахування працівникам у грошовій та натуральній формі за відпрацьований час або виконану роботу: тарифні ставки (посадові оклади), премії, доплати, надбавки, а також інші види оплати за невідпрацьований час. Вона передбачає обов'язкові відрахування із заробітної плати працівників: податок з доходів фізичних осіб, внески на загальнообов'язкове державне пенсійне та соціальне страхування.

До **номінальної заробітної плати** не належать: грошове забезпечення кадрових військовослужбовців та осіб рядового і керівного складу, виплати, що здійснюються за рахунок коштів фонду державного соціального страхування з тимчасової втрати працездатності, оплата перших п'яти днів тимчасової непрацездатності за рахунок коштів підприємства, а також відрахування, що здійснює роботодавець на загальнообов'язкове державне пенсійне та соціальне страхування працівників.

Попит і пропозиція – економічна модель, що описує процес ціноутворення на ринку. Ця модель вводить поняття попиту та пропозиції як універсальних характеристик ринку та доводить, що, за умовами певних припущень, ці характеристики урівноважуються та є визначальними при встановленні певної ціни на товар. При цьому **попит** – представлена на ринку потреба в товарах, а **пропозиція** – кількість товару, який є на ринку або може бути доставлений на нього.

Реальний ВВП – це обсяг ВВП в цінах періоду, який прийнятий за основу порівняння.

Регіон – велика індивідуальна територіальна одиниця (природна, економічна, політична тощо), дещо відмінна від чинного політичного або адміністративного поділу.

Регіон – певна територія, що відрізняється від інших територій за низкою ознак і володіє деякою цілісністю та взаємозв'язаністю її складових елементів.

Регіон – цілісна, адміністративно визначена частина країни, якій властива певна спільність природних та соціально-економічних характеристик, що

зумовлює доцільність її розвитку за єдиною регіонально-конкретизованою стратегією, яка повинна виходити із загальнодержавних цілей і враховувати інтереси, можливості та бар'єри розвитку цього регіону.

У працях основоположників регіональної економіки **регіон** виступав тільки як зосередження природних ресурсів і населення, виробництва і споживання товарів, сфери обслуговування. Регіон не розглядався як суб'єкт економічних відносин, носій особливих економічних інтересів. У сучасних теоріях **регіон** досліджується як багатофункціональна і багатоаспектна система. Найбільш поширені чотири парадигми регіону:

1. Регіон як квазідержава являє собою порівняно відокремлену підсистему держави і національної економіки. У багатьох країнах регіони акумулюють все більше функцій і фінансових ресурсів, які раніше належали «центру» (процеси децентралізації і федералізації). Одна з головних функцій регіональної влади – регулювання економіки регіону.

2. Регіон як квазікорпорація являє собою великий суб'єкт власності регіональної, муніципальної та економічної діяльності. У цьому значенні регіони стають учасниками конкурентної боротьби на ринках товарів, послуг, капіталу (прикладом можуть слугувати захист «торгової марки» місцевих продуктів, змагання за більш високий регіональний інвестиційний рейтинг і т.п.). Регіон як економічний суб'єкт взаємодіє з національними і транснаціональними корпораціями.

3. Регіон як ринок має визначені межі (ареал), акцентує увагу на загальних умовах економічної діяльності (підприємницький клімат) й особливості регіональних ринків різних товарів і послуг, праці, кредитно-фінансових ресурсів, цінних паперів, інформації, знань тощо.

4. Регіон як соціум (спільність людей, які проживають на визначеній території) висуває на перший план відтворення соціального життя (населення і трудових ресурсів, освіти, охорони здоров'я, культури, довкілля тощо) і розвиток системи розселення. Вивчаються культурні, освітні, медичні, соціально-психологічні, політичні та інші аспекти життя регіонального соціуму і синтезу.

Регіональний розвиток – це процес соціальних, економічних, екологічних, гуманітарних та інших змін у регіонах.

Регіональна наука – це напрям зарубіжної теорії розміщення продуктивних сил, що виник у першій половині 50-х років і є синтезом багатьох традиційних наук. Термін «регіональна наука» увів американський економіст **Уолтер Айзард**, який вважав це поняття ширшим за регіональну економіку. Регіональна наука має вивчати простір, регіони (райони), локації (місце розташування) та їх системи. Найвидатнішими представниками регіональної науки є: П. Хаггет (Англія), У. Айзард (США), В. Леонтьєв (США), які видали низьку праць із регіонального планування й економічного прогнозування.

Регуляторна політика – напрям державної політики, спрямований на вдосконалення правового регулювання господарських відносин, а також адміністративних відносин між регуляторними органами або іншими органами державної влади та суб'єктами господарювання, недопущення прийняття економічно недоцільних та неефективних регуляторних актів, зменшення

втручання держави у діяльність суб'єктів господарювання та усунення перешкод для розвитку господарської діяльності, що здійснюється в межах, у порядку й у спосіб, що встановлені Конституцією та законами країни.

Ринок – це сукупність економічних відносин, що виникають між виробниками і споживачами у процесі вільного еквівалентного обміну виробленими благами (послугами), який організований за законами товарного виробництва і грошового обігу.

Рівень економічної активності визначається як відношення (у відсотках) кількості економічно активного населення віком 15–70 років до всього населення зазначеного віку чи населення за відповідною соціально-демографічною ознакою.

Рівень зайнятості визначається як відношення (у відсотках) кількості зайнятого населення віком 15–70 років до всього населення зазначеного віку чи населення за відповідною соціально-демографічною ознакою.

Рівень безробіття (за методологією МОП) – відношення (у відсотках) кількості безробітних віком 15–70 років до економічно активного населення (робочої сили) зазначеного віку або відповідної соціально-демографічної ознаки.

Рівень зареєстрованого безробіття – визначається як відношення (у відсотках) кількості безробітних, зареєстрованих у державній службі зайнятості, до середньорічної кількості населення працездатного віку.

Розвиток регіону – багатовимірний і багатоаспектний процес, який зазвичай розглядається з погляду сукупності різних соціальних та економічних цілей.

Середньомісячна (за рік) заробітна плата працівників визначається методом ділення нарахованого фонду оплати праці за рік на середньорічну кількість працівників за 12 місяців.

Показник визначається на підставі даних державного статистичного спостереження, яким охоплені суб'єкти підприємницької діяльності, громадські організації, фінансові й бюджетні установи, котрі використовують найману працю. Цим спостереженням не охоплюються малі підприємства згідно із статистичним цензом та фізичні особи-підприємці.

Системний підхід – це методологія розгляду різних комплексів, що дає змогу глибше і краще осмислити їх сутність (структуру, організацію та інші особливості) і знайти оптимальні способи та методи впливу на розвиток таких комплексів і систему управління ними.

Соціально-економічний розвиток передбачає такі аспекти, як: зростання виробництва і доходів; зміни в інституційній, соціальній та адміністративній структурах суспільства; зміни в суспільній свідомості; зміни в традиціях і звичках.

Соціально-економічний розвиток регіону – це сукупність елементів, що поєднуються на основі суб'єктно-об'єктних впливів, які породжені дією об'єктивних закономірностей суспільного розвитку та суб'єктивних (раціонально осмислених) розв'язань щодо його регулювання, для забезпечення сталого, комплексного, динамічного і збалансованого розвитку регіональної системи.

Соціална політика – комплекс заходів державного та недержавного характеру, спрямованих на виявлення, задоволення й узгодження потреб та інтересів громадян, соціальних груп, територіальних громад.

Споживач – фізична особа, яка купує, замовляє, використовує або має намір придбати чи замовити продукцію для особистих потреб, безпосередньо не пов'язаних з підприємницькою діяльністю або виконанням обов'язків найманого працівника.

Стратегія – загальний, недеталізований план певної діяльності, який охоплює тривалий період, спосіб досягнення складної цілі. Стратегію можна розглядати як довгостроковий, послідовний, конструктивний, раціональний, підкріплений ідеологією, стійкий до невизначеності умов середовища план, який супроводжується постійним аналізом та моніторингом в процесі його реалізації та спрямований на досягнення успіху в кінцевому результаті. Стратегія має здатність переходити від абстракції до конкретики у вигляді конкретизованих планів для функціональних підрозділів.

Структурна політика – це політика, спрямована на формування сучасної, прогресивної та ефективної структури національного господарства.

Структурна політика держави – це обґрунтування цілей і характеру структурних перетворень в економіці країни, визначення комплексу заходів щодо підтримки розвитку тих структурних елементів національної економічної системи, які забезпечують формування й підтримку РСЕ, а отже, й економічне зростання та вирішення актуальних соціально-економічних проблем.

Тактика – являє собою концептуальну дію, яка здійснюється у вигляді одного або більше конкретних завдань.

В основу **теорії територіально-виробничих комплексів**, розроблену в працях **Н. Н. Колосовського** (1969 р.), покладено технологію енерговиробничих циклів.

ТВК – це економічна комбінація підприємств в одній точці або районі, за допомогою чого досягається певний економічний ефект завдяки вдалому добору підприємств відповідно до природних і економічних умов району, його транспорту й економіко-географічному розташуванню.

Теорія ринків збуту пов'язана з працями таких видатних учених, як: Август Льош та Вільгельм Кристаллер. **А. Льош** розглядав теоретичні проблеми розміщення господарства в цілому, в масштабі всієї країни, а тому багато уваги приділяв економічним районам. Вирішуючи проблеми розміщення виробництва, він сконцентровував увагу на ринках збуту готової продукції. Основними факторами розвитку А. Льош вважав: ринок збуту товарів; інтереси національного господарства; максимальний прибуток; транспортний; сировинний. **В. Кристаллер** створив і обґрунтував теорію «центрального міст», тобто міст, які забезпечують навколишній простір товарами та послугами; визначив роль міст і агломерацій у формуванні ієрархічної територіальної структури країни.

Товарна політика підприємства – це комплекс заходів щодо планування асортименту товарів, які випускаються, та послуг, які надає підприємство, фірма.

Тюнен І. вперше обґрунтував наявність об'єктивних закономірностей розміщення товарного виробництва. Перша його праця «Ізольована держава в її ставленні до сільського господарства і національної економіки» з'явилася у 1826 р. Учений відкрив вплив фактора простору на затрати та прибуток сільськогосподарських підприємств і встановив, що таким чином простір впливає на спеціалізацію підприємств. Тюнен запропонував модель розподілу в просторі спеціалізації та способів ведення сільського господарства залежно від відстані до міста, яке водночас є ринком збуту сільськогосподарської продукції і постачальником промислових товарів. Як основний фактор розміщення в моделі є транспортні витрати.

Фіскальна політика передбачає державне визначення джерел формування державних доходів, бюджету та основних напрямів його витрат.

Хаггет П. у працях «Просторовий аналіз» (1965 р.), «Моделі в географії» (1971 р.) розробив теорію просторової організації суспільства, моделювання процесів на основі мінімізації витрат сил і часу під час переміщення на найкоротші відстані.

Цінова політика – це комплекс економічно зважених заходів щодо встановлення оптимальної ціни на товари і послуги та їх регулювання залежно від пропозиції, регулювальних дій держави.

Штандорні теорії – це теорії розміщення господарства. **Штандорт** – це місцестояння, розміщення (Льош, А. Вебер, Й. Тюнер). Йоган Тюнер розробив теорію штандорту у праці «Ізольована держава у її відношенні до сільського господарства і національної економіки». А. Вебер розробив теорію промисловості, в якій зазначив, що головними чинниками, які впливають на розміщення промисловості є: транспорт, праця, агломерація. Транспортний чинник Вебер вважає визначальним. Йдеться передусім про затрати на транспортування промислової продукції, їх мінімізацію. Вебер стверджував, що обробна промисловість розміщується біля видобувної, якщо у процесі переробки сировина втрачає велику частину своєї ваги або якщо витратити на транспортування одиниці сировинної продукції більше від вартості виробництва одиниці готової продукції. За А. Вебером ізодапани – це лінії які з'єднують точки з однаковими транспортними витратами на одиницю продукції. Для обґрунтування конкретного розміщення певного виробництва Вебер вводить поняття індексу орієнтації. Важливого значення у розміщенні промисловості Вебер надає праці й агломерації. З прогресом у розміщенні виробництва внаслідок здешевлення перевезень дещо зросло значення чинників праці й агломерації, особливо – чинників праці. Тепер важлива не кількість трудових ресурсів, а їхня якість.

ТЕСТУВАННЯ ПОТОЧНОГО І ПІДСУМКОВОГО РІВНЯ ЗНАНЬ СТУДЕНТІВ

1. Управління розвитком регіону – це наука, яка вивчає:
 - а) закономірності відтворювальних процесів, що відбуваються в економіці регіонів;
 - б) методологію управління соціально-економічним розвитком території;
 - в) методику визначення рівня соціально-економічного розвитку регіону;
 - г) основні функції управління розвитком реального сектора регіональної економіки.
2. Адміністративно-територіальний розподіл України здійснюється з урахуванням:
 - а) соціально-економічних особливостей;
 - б) природно-географічних особливостей;
 - в) етнокультурних особливостей;
 - г) усіх разом.
3. Відповідно до чинного адміністративно-територіального устрою до складу України входять:
 - а) 24 області;
 - б) 27 областей;
 - в) 25 областей;
 - г) 26 областей.
4. Волинська область входить у:
 - а) Північно-Західний регіон;
 - б) Центральноукраїнський регіон;
 - в) Північно-Східний регіон;
 - г) Східний регіон.
5. Харківська область входить у:
 - а) Столичний регіон;
 - б) Центральноукраїнський регіон;
 - в) Північно-Східний регіон;
 - г) Східний регіон.
6. Обласний регіон має такі ознаки:
 - а) відносна самостійність господарювання в межах національної економіки і наявність регіонального органа управління;
 - б) наявність територіально-виробничої структури в межах обласного регіону й можливість створення кінцевої продукції;
 - в) наявність і функціонування регіональної інфраструктури;
 - г) усі разом.
7. Регіональна економічна політика – це:
 - а) сукупність напрямів, які розробляють органи державної влади для ефективного розвитку регіонів на основі раціонального використання їхнього ресурсного потенціалу;
 - б) система поглядів на способи й методи економічного розвитку регіону;
 - в) заходи, спрямовані на забезпечення економічного розвитку регіону;
 - г) усе разом.

8. Пріоритетні завдання економічного розвитку регіонів доцільно формувати в умовах:

- а) відсутності професійних і кваліфікованих кадрів, які займаються регіональним управлінням;
- б) дефіциту ресурсів регіонального розвитку;
- в) нерівноважної моделі регіонального ринку праці;
- г) дефіциту фінансових ресурсів.

9. Цілі й завдання регіональної політики залежать від:

- а) глави обласної державної адміністрації;
- б) наявності природних і трудових ресурсів у регіоні;
- в) спеціалізації господарства регіону;
- г) рівня, специфіки розвитку регіону та місця в міжрегіональному і міжнародному поділі праці.

10. Структура регіональної економічної політики складається з таких елементів:

- а) аналіз ситуації, що склалася в економічному розвитку регіону; ключових проблем регіонального економічного розвитку; формулювання головної мети регіональної економічної політики, основних цілей і завдань;
- б) критеріїв досягнення головної, основних цілей; характеристики ризиків, пов'язаних з реалізацією певних цілей і завдань регіональної економічної політики;
- в) розробка заходів, спрямованих на створення сприятливих умов реалізації регіональної економічної політики; формування ресурсного забезпечення реалізації напрямів регіональної економічної політики.
- г) усіх разом.

11. В основі змісту структурних елементів регіональної політики лежать такі показники:

- а) валова додана регіональна вартість; обсяг іноземних інвестицій і їх освоєння в регіоні; податки й збори, які мобілізують в бюджети усіх рівнів на території регіону;
- б) обсяг продукції промисловості, сільського господарства й будівництва; обсяг наданих послуг у регіоні й обсяг споживання в регіоні; кількість створених нових робочих місць;
- в) виробництво та споживання товарів народного споживання в регіоні; обсяг інвестицій в основний капітал, а також обсяг освоєних інвестицій у регіоні;
- г) середньомісячна заробітна плата працівників, зайнятих у галузях економіки регіону, а також структура доходів населення регіону і рівень безробіття в регіоні.
- д) усі разом.

12. Регіональне управління – це:

- а) прийняття управлінських рішень, спрямованих на інвестиційну діяльність регіону;
- б) виявлення закономірностей регіонального розвитку;
- в) процес розробки, обґрунтування, затвердження та реалізації управлінських рішень, спрямованих на забезпечення соціально-економічного розвитку регіону;

г) процес розробки стратегії соціального та економічного розвитку регіону.

13. Соціально-економічна система регіону – це:

- а) сукупність взаємопов'язаних економічної та соціальної підсистем управління;
- б) сукупність економічної і соціальної підсистем;
- в) суму соціальних та економічних елементів системи;
- г) цілі, функції, методи, принципи й ресурси.

14. Системний підхід в регіональному управлінні – це:

- а) управління економікою регіону з позицій її основних елементів;
- б) управління економікою регіону з позицій єдиного цілого на основі системного аналізу;
- в) планування регіональної економіки на основі балансу виробництва й розподілу продукції;
- г) усе разом.

15. Системний аналіз в регіональному управлінні – це процес:

- а) визначення динаміки регіонального розвитку;
- б) дослідження регіональних ринків праці;
- в) виявлення складників соціально-економічної системи регіону й подання їх у вигляді підсистем;
- г) дослідження регіональних об'єктів управління за допомогою представлення їх як підсистем і аналізу цих підсистем.

16. Підсистема регіонального управління складається з таких елементів:

- а) входу, виходу, цілей функціонування і розвитку процесу регіонального управління;
- б) функцій і ресурсів;
- в) принципів, методів й інструментів управління;
- г) усього разом.

17. На вході в підсистему регіонального управління зосереджені:

- а) управлінські рішення;
- б) проблеми, що вимагають прийняття управлінських рішень;
- в) регіональні ресурси;
- г) процес регіонального управління.

18. Процес регіонального управління полягає у впливі:

- а) суб'єкта регіонального управління на об'єкти регіонального управління;
- б) об'єкта регіонального управління на суб'єкт регіонального управління;
- в) суб'єкта регіонального управління на розвиток галузей регіонального господарства;
- г) об'єкта регіонального управління на організацію управління в регіоні.

19. До основних функцій регіонального управління належать:

- а) визначення рівня економічного й соціального розвитку регіону та аналіз наявної ситуації;
- б) прогнозування і планування регіонального розвитку;
- в) організація регіонального управління і мотивація регіонального розвитку;
- г) контроль процесу економічного й соціального розвитку регіону та регулювання регіонального розвитку;
- д) усі разом.

20. Функція прогнозування і планування регіонального розвитку полягає у:

- а) розробці регіональних балансів виробництва й розподілу продукції;
- б) процесі використання коштів місцевих бюджетів;
- в) проектуванні організаційних структур управління регіоном;
- г) розробці стратегії економічного й соціального розвитку регіону.

21. До принципів регіонального управління належать:

- а) принцип наукової обґрунтованості управлінських рішень і принцип погодженості всіх елементів системи регіонального управління;
- б) принцип раціоналізації діапазону регіонального управління і принцип оптимізації співвідношення централізації та децентралізації в регіональному управлінні;
- в) принцип формування і використання адекватної та достовірної управлінської інформації і принцип максимізації результату регіонального управління;
- г) усі разом.

22. Принцип раціоналізації діапазону регіонального управління полягає в:

- а) розробці якісних управлінських рішень, заснованих на об'єктивних економічних законах і результатах попереднього аналізу рівня регіонального розвитку;
- б) оптимізації співвідношення централізації та децентралізації у процесі регіонального управління;
- в) формулюванні адекватних цілей діяльності й розвитку регіону, виконанні для їх реалізації основних функцій регіонального управління;
- г) проектуванні й функціонуванні ефективних організаційних структур управління, що забезпечують суб'єкту управління відповідну керованість об'єктом управління.

23. Організаційно-адміністративні методи регіонального управління полягають у:

- а) використанні сукупності методів проектування й удосконалення раціональних організаційних структур регіонального управління, функціонування яких забезпечує досягнення певних цілей регіонального розвитку;
- б) формуванні позитивного іміджу представників регіональної влади, заснованого на сумлінному виконанні своїх посадових обов'язків, що виражається в досягненні реального зростання економічних показників у регіоні й на цій основі підвищенні рівня життя населення;
- в) створенні сприятливих правових умов (на основі прийняття адекватної законодавчої бази) для забезпечення сталого економічного зростання в регіоні;
- г) усьому разом.

24. До інструментів регіонального менеджменту відносять:

- а) регіональну політику, концепцію і стратегію економічного й соціального розвитку регіону;
- б) програми економічного й соціального озвитку регіону, а також регіональні баланси;
- в) місцеві бюджети;
- г) усі разом.

25. До регіональних ресурсів належать:

- а) матеріально-технічні й трудові ресурси;
- б) фінансові та інформаційні ресурси;
- в) природні й мінеральні ресурси;
- г) усі разом.

26. Економічний розвиток регіону – це:

- а) зростання показників, що характеризують економіку регіону;
- б) якісне поліпшення показників, що характеризують економіку регіону;
- в) збільшення обсягів регіонального виробництва;
- г) усе разом.

27. До основних показників, що характеризують економіку регіону, належать:

- а) валова додана вартість, що створена в регіоні, та регіональний випуск;
- б) валова додана вартість і проміжне споживання;
- в) проміжне споживання та оплата найманих працівників;
- г) усе разом.

28. Валова додана вартість визначається як:

- а) відношення випуску до проміжного споживання;
- б) сума випуску й проміжного споживання;
- в) різниця між випуском і проміжним споживанням;
- г) різниця між проміжним споживанням і випуском.

29. У структуру валової доданої вартості входять такі елементи:

- а) проміжне споживання і випуск;
- б) оплата праці найманих працівників та інші податки за винятком субсидій, пов'язаних з виробництвом;
- в) оплата праці найманих працівників і валовий прибуток, мішаний дохід;
- г) оплата праці найманих працівників та інші податки за винятком інших субсидій, пов'язаних з виробництвом і валовий прибуток, змішаний дохід.

30. Економічний потенціал регіону – це:

- а) сукупність ресурсів, які є в регіоні, а також можливостей їх раціонального використання у процесі економічної діяльності;
- б) виробничі галузі й види економічної діяльності;
- в) трудові й фінансові ресурси регіону;
- г) напрями й види економічної діяльності регіону.

31. Економічний потенціал регіону складається з:

- а) природних і трудових ресурсів;
- б) матеріальних і фінансових ресурсів;
- в) технічних і інформаційних ресурсів;
- г) усіх разом.

32. На першому етапі визначення й оцінювання економічного потенціалу регіону:

- а) формується система показників, що характеризують економіку регіону;
- б) формулюються головна мета й основні цілі;
- в) визначаються критерії оцінки рівня економічного розвитку регіону;
- г) визначаються значення основних економічних показників у регіоні.

33. Визначення рівня економічного розвитку регіону засноване на:

- а) визначені та оцінці економічного потенціалу регіону;
- б) формуванні й збереженні трудового потенціалу регіону;

- в) збереженні часових ресурсів;
 - г) визначенні фінансового стану економіки регіону.
34. Зовнішньоторговельний оборот регіону – це сума обсягів:
- а) експорту та імпорту товарів в регіоні;
 - б) експорту й імпорту послуг в регіоні;
 - в) експорту та імпорту в регіоні;
 - г) експорту й імпорту інвестицій в регіоні.
35. Зовнішньоторговельне сальдо регіону – це:
- а) різниця обсягів регіонального експорту та імпорту;
 - б) сума обсягів регіонального експорту й імпорту;
 - в) відношення регіонального експорту до імпорту;
 - г) відношення регіонального імпорту до експорту.
36. Регіональні фінансові ресурси – це:
- а) грошові кошти, що акумулюються в місцевих бюджетах або належать державним регіональним інституціональним одиницям в результаті створення і розподілу валового регіонального продукту;
 - б) кошти суб'єктів господарювання, що функціонують в певному регіоні;
 - в) кошти місцевих бюджетів, що витрачаються на забезпечення економічного й соціального розвитку території;
 - г) ресурси, які потрібно залучити в регіон для забезпечення економічного зростання.
37. Об'єктами накопичення фінансових ресурсів регіону є:
- а) ресурси зведеного бюджету області й фінанси підприємств і організацій державної форми власності, що функціонують на території регіону;
 - б) державні позабюджетні фонди, що діють в регіоні;
 - в) державні кредитні й страхові установи, що діють у регіоні;
 - г) усі разом.
38. До місцевих податків належать:
- а) готельний і ринковий збір;
 - б) податок з реклами і комунальний податок;
 - в) податок на додану вартість;
 - г) акцизний збір.
39. Баланс фінансових ресурсів регіону має такі основні розділи за доходами:
- а) ресурси місцевих бюджетів і довгострокові кредитні ресурси;
 - б) ресурси підприємств і організацій, що функціонують на території регіону й ресурси позабюджетних фондів, які не спрямовуються до місцевих бюджетів;
 - в) кошти іноземних інвесторів, спрямовані на розвиток регіонального господарства та інші джерела, які спрямовуються на покриття дефіциту місцевих бюджетів;
 - г) усі разом.
40. До місцевих бюджетів належать:
- а) бюджет АРК й обласні бюджети;
 - б) бюджети місцевого самоврядування;
 - в) районні бюджети;
 - г) усі разом.
41. До бюджетів місцевого самоврядування належать:

- а) зведений і державний бюджет;
- б) бюджет м. Києва і м. Севастополя;
- в) бюджети територіальних громад сіл, селищ, міст і їх об'єднань;
- г) усі разом.

42. Бюджет – це:

- а) план формування та використання фінансових ресурсів для забезпечення функцій, які здійснюють органи державної влади протягом бюджетного періоду;
- б) усі податкові, неподаткові та інші надходження на безповоротній основі, справляння яких передбачено законодавством України (включно із трансфертами, дарунками, грантами);
- в) кошти, що спрямовуються на здійснення програм і заходів, передбачених відповідним бюджетом, за винятком коштів на погашення основної суми боргу й повернення надмірно сплачених до бюджету сум.
- г) усе разом.

43. Доходи бюджету – це:

- а) план формування і використання фінансових ресурсів для забезпечення функцій, які здійснюють органи державної влади протягом бюджетного періоду;
- б) усі податкові, неподаткові та інші надходження на безповоротній основі, справляння яких передбачено законодавством України (включно із трансфертами, дарунками, грантами);
- в) кошти, що спрямовуються на здійснення програм і заходів, передбачених відповідним бюджетом, за винятком коштів на погашення основної суми боргу та повернення надмірно сплачених до бюджету сум.
- г) усе разом.

44. Видатки бюджетів – це:

- а) план формування і використання фінансових ресурсів для забезпечення функцій, які здійснюють органи державної влади протягом бюджетного періоду;
- б) усі податкові, неподаткові та інші надходження на безповоротній основі, справляння яких передбачено законодавством України (включно із трансфертами, дарунками, грантами);
- в) кошти, що спрямовуються на здійснення програм та заходів, передбачених відповідним бюджетом, за винятком коштів на погашення основної суми боргу і повернення надмірно сплачених до бюджету сум.
- г) усе разом.

45. Регіон – це:

- а) територія Автономної Республіки Крим, області, міст Києва та Севастополя;
- б) територія, яка відрізняється від інших територій за низкою ознак і характеризується певною цілісністю та взаємопов'язаністю її складових елементів;
- в) певна територія у межах однієї держави чи групи держав, однорідна за певними критеріями (економічними, демографічними, екологічними, етнічними, соціальними, культурними чи іншими) і за цими критеріями вона відрізняється від інших територій.

46. Географічний детермінізм – це:

- а) наукове учення, що пояснює міжнародний поділ праці різницею у природному середовищі;
- б) форма натуралістичних учень, де провідна роль у розвитку суспільства та нації відводиться географічному розташуванню та природним ресурсам;
- в) розгляд одного, окремо взятого сільськогосподарського чи промислового підприємства.

47. Енвайронменталізм – це:

- а) наукове вчення, що пояснює міжнародний поділ праці різницею у природному середовищі;
- б) форма натуралістичних учень, де провідна роль у розвитку суспільства та нації відводиться географічному розташуванню та природним ресурсам;
- в) розгляд одного, окремо взятого сільськогосподарського чи промислового підприємства.

48. Штандортні теорії – це:

- а) наукове вчення, що пояснює міжнародний поділ праці різницею у природному середовищі;
- б) форма натуралістичних учень, де провідна роль у розвитку суспільства та нації відводиться географічному розташуванню та природним ресурсам;
- в) розгляд одного, окремо взятого сільськогосподарського чи промислового підприємства.

49. Представниками географічного детермінізму є:

- а) Сміт, Е.Хентингтон;
- б) Монтеस्क'є, Е.Реклю;
- в) І. Г. фон Тюнен, В. Лаунхардт, А. Вебер.

50. Представниками енвайронменталізму є:

- а) Сміт, Е.Хентингтон;
- б) Монтеस्क'є, Е.Реклю;
- в) І. Г. фон Тюнен, В. Лаунхардт, А. Вебер.

51. Представниками штандортних теорій є:

- а) Сміт, Е.Хентингтон;
- б) Монтеस्क'є, Е.Реклю;
- в) І. Г. фон Тюнен, В. Лаунхардт, А. Вебер.

52. Регіональна наука – це :

- а) наукове вчення, що пояснює міжнародний поділ праці різницею у природному середовищі;
- б) форма натуралістичних учень, де провідна роль у розвитку суспільства та нації відводиться географічному розташуванню та природним ресурсам;
- в) напрям зарубіжної теорії розміщення продуктивних сил.

53. Представниками регіональної науки є:

- а) Пагтет, У. Айзард, В. Леонт'єв;
- б) Монтеस्क'є, Е.Реклю;
- в) І. Г. фон Тюнен, В. Лаунхардт, А. Вебер.

54. Теорія ринків збуту – це:

- а) теоретичні проблеми розміщення господарства у цілому, в масштабі усієї країни;

- б) форма натуралістичних учень, де провідна роль у розвитку суспільства та нації відводиться географічному розташуванню та природним ресурсам;
- в) напрям зарубіжної теорії розміщення продуктивних сил.
55. Представниками теорії ринків збуту є:
- а) Пагтет, У. Айзард, В. Леонт'єв;
- б) Август Льош, Вільгельм Кристаллер;
- в) І. Г. фон Тюнен, В. Лаунхардт, А. Вебер.
56. Геополітика – це:
- а) теоретичні проблеми розміщення господарства у цілому, в масштабі усієї країни;
- б) напрям, який досліджує політику держави щодо довкілля та розглядає проблеми, які виникають внаслідок просторових відносин;
- в) напрям зарубіжної теорії розміщення продуктивних сил.
57. Представниками геополітики є:
- а) Р. Челлен, Ф. Ратцель;
- б) Август Льош, Вільгельм Кристаллер;
- в) І. Г. фон Тюнен, В. Лаунхардт, А. Вебер.
58. Регіональна політика – це:
- а) сфера управління економічним, соціальним і політичним розвитком країни в просторовому, регіональному аспекті;
- б) сфера економічної науки, що вивчає просторові аспекти прояву економічних законів;
- в) процес виробничої спеціалізації регіонів і посилення міжрегіональної кооперації, обміну спеціалізованою продукцією і послугами;
- г) немає правильної відповіді.
59. Депресивна територія це:
- а) регіон чи його частина (район, місто обласного значення або декілька районів, міст обласного значення) рівень розвитку якого (якої) за показниками, визначеними цим Законом, найнижчий серед територій відповідного типу;
- б) регіон чи його частина (район, місто обласного значення або декілька районів, міст обласного значення) рівень розвитку якого (якої) за показниками, визначеними цим Законом, найвищий серед територій відповідного типу;
- в) регіон чи його частина (район, місто обласного значення або декілька районів, міст обласного значення) рівень розвитку якого (якої) за показниками, визначеними цим Законом, середній серед територій відповідного типу;
- г). немає правильної відповіді.
60. Стимулювання розвитку регіонів здійснюється для:
- а) забезпечення їх сталого розвитку в інтересах усієї України, підвищення рівня життя населення, подолання бідності та безробіття, формування середнього класу;
- б) ефективного використання економічного, наукового, трудового потенціалу, природних та інших ресурсів, а також особливостей регіонів для досягнення на цій основі підвищення рівня життя людей, оптимальної спеціалізації регіонів у виробництві товарів та послуг;
- в) забезпечення додержання визначених державою соціальних гарантій для кожного громадянина незалежно від місця його проживання;
- г) усі відповіді вірні.

61. Депресивними визнаються регіони, у яких протягом останніх ... років найнижчі середні показники валової доданої вартості на одну особу:
- а) 5;
 - б) 2;
 - в) 4;
 - г) 7.
62. Депресивними визнаються міста обласного значення, у яких протягом останніх ... років найвищі середні показники рівня безробіття, зокрема довготривалого безробіття, та найнижчий рівень середньої заробітної плати:
- а) 2;
 - б) 5;
 - в) 3;
 - г) 7.
63. Строк, на який території надається статус депресивної, не може перевищувати ... років
- а) 2;
 - б) 10;
 - в) 15;
 - г) 7.
64. Ініціатором укладення угоди щодо регіонального розвитку можуть бути:
- а) Кабінет Міністрів України, центральні органи виконавчої влади;
 - б) Верховна Рада Автономної Республіки Крим, обласні, Київська та Севастопольська міські ради;
 - в) президент та Кабінет Міністрів України;
 - г) Верховна Рада України та Верховна Рада Автономної Республіки Крим.
65. Депресивні регіони поділяються на такі групи:
- а) регіони;
 - б) промислові райони;
 - в) сільські райони;
 - г) міста обласного значення;
 - г) немає правильної відповіді;
 - д) усі відповіді правильні.
66. Державну стратегію регіонального розвитку затверджує:
- а) Президент України;
 - б) Верховна Рада України;
 - в) Кабінет Міністрів України;
 - г) міські рада.
67. Території надається статус депресивної для:
- а) стимулювання розвитку таких територій;
 - б) реалізації державних програм;
 - в) надання державної підтримки територіям;
 - г) немає правильної відповіді.
68. Визначаються такі засади для регіональної політики:
- а) соціальні;
 - б) правові;
 - в) економічні;

г) організаційні;

г) екологічні.

69. Взаємопов'язаний за змістом, термінами виконання, можливостями і виконавцями комплекс заходів (робіт) правового, організаційного, економічного, фінансового, соціального спрямування, орієнтованих на подолання депресивності конкретної території, у забезпеченні яких задіяні фінансові та інші ресурси держави і регіону – це:

а) стратегічний розвиток регіону;

б) програма подолання стану депресивності території;

в) угода щодо регіонального розвитку;

г) немає правильної відповіді.

70. Проблемний регіон – це:

а) територія, яка вимагає підтримки з боку держави;

б) територія, яка не в змозі самостійно вирішити свої соціально-економічні проблеми чи реалізувати свій потенціал;

в) адміністративно-територіальна одиниця.

71. Строк, на який території надається статус депресивної, не може перевищувати:

а) семи років;

б) трьох років;

в) п'яти років.

72. Територіальне планування – це:

а) органічна складова частина планування економічного й соціального розвитку країни;

б) специфічний просторовий аспект процесів відтворення матеріальних благ, робочої сили, виробничих відносин і вирішення проблем соціального й екологічного характеру;

в) усі відповіді вірні.

73. Головним завданням територіального планування є:

а) визначення перспектив розвитку кожного регіону;

б) розміщення продуктивних сил країни;

в) забезпечення комплексного розвитку регіонів.

74. Теорія й практика регіонального прогнозування одержали істотний розвиток у:

а) радянський період;

б) у роки незалежності;

в) у період ринкової економіки.

75. Об'єктами аналізу регіонального економічного розвитку є:

а) показники, що характеризують економіку регіону;

б) органи регіональної влади, які займаються дослідженням рівня регіонального економічного розвитку;

в) усі відповіді вірні.

76. Горизонтальний регіональний економічний аналіз досліджує:

а) динаміку основних показників, що характеризують економіку регіону в певному періоді;

- б) структурне розкладання окремих показників, що характеризують економіку регіону;
- в) процеси регіонального економічного аналізу.
77. Порівняльний регіональний аналіз засновано на здійсненні:
- а) динаміки основних показників, що характеризують економіку регіону в певному періоді;
- б) горизонтального й вертикального порівняння показників, що характеризують економіку регіону;
- в) процесів регіонального економічного аналізу.
78. До адміністративних заходів регулювання продовольчого ринку належать:
- а) пільгове кредитування й оподаткування, дотації, компенсації, використання закупівельних цін, пільгове страхування; фінансування наукових досліджень, консультування, інспектування, підвищення родючості ґрунтів, розвиток соціальної та ринкової інфраструктури тощо;
- б) встановлення квот на виробництво і реалізацію продукції, контроль за якістю продукції, антимонопольне регулювання цін, встановлення граничного рівня рентабельності переробної промисловості і торгової націнки, співвідношення між вартістю сільськогосподарської сировини і ціною кінцевої продукції, застосування штрафних санкцій, встановлення контролю за фінансово-господарською діяльністю підприємств тощо.
79. Пріоритетною галуззю промислового виробництва для більшості регіонів є:
- а) металургія та оброблення металу;
- б) харчова промисловість та перероблення сільськогосподарських продуктів;
- в) машинобудування.
80. Соціально-економічна дезінтеграція – це:
- а) процес, що характеризує зміну внутрішньої консолідованості економічного простору, виражається в ослабленні міжрегіональних економічних зв'язків внаслідок посилення замкнутості регіональних господарських комплексів;
- б) процес, що характеризує зміну внутрішньої консолідованості економічного простору, виражається у збільшенні ролі зовнішньоекономічних зв'язків, що замінюють міжрегіональні зв'язки всередині країни;
- в) обидві відповіді вірні у поєднанні.
81. Пропозиції щодо визнання території депресивною розробляються за результатами:
- а) щорічного моніторингу розвитку регіонів, районів та міст обласного значення відповідно до показників, визначених цим Законом;
- б) щоквартального моніторингу розвитку регіонів, районів та міст обласного значення відповідно до показників, визначених цим Законом;
- в) щомісячного моніторингу розвитку регіонів, районів та міст обласного значення відповідно до показників, визначених цим Законом.
82. Основними показниками розвитку, за якими території визнаються депресивними. є:
- а) регіони, у яких протягом останніх років найнижчі середні показники валової доданої вартості на одну особу;
- б) промислові райони, у яких протягом останніх років є найвищими середні показники рівня безробіття, зайнятості у промисловості, найнижчий обсяг

- промислового виробництва на одну особу та найнижчий рівень середньої заробітної плати;
- в) сільські райони, у яких протягом останніх років найнижчі щільність сільського населення, природний приріст населення, найвища – частка зайнятих у сільському господарстві, найнижчий обсяг виробництва сільськогосподарської продукції на одну особу та найнижчий рівень середньої заробітної плати;
- г) міста обласного значення, у яких протягом останніх років найвищі середні показники рівня безробіття, зокрема довготривалого безробіття, та найнижчий рівень середньої заробітної плати.
83. Програму подолання депресивності території затверджує:
- а) Верховна Рада України;
 - б) Кабінет Міністрів України;
 - в) Президент України.
84. Найважливішим завданням територіального планування є:
- а) визначення перспектив розвитку кожного регіону;
 - б) розміщення продуктивних сил країни;
 - в) розвиток окремих регіонів.
85. Регіональний прогноз – це:
- а) система аргументованих наукових подань про майбутній стан досліджуваного об'єкта;
 - б) дослідження перспектив розвитку регіону, що має попередній характер і містить гіпотези про напрями розвитку й подальший стан регіону в цілому.
 - в) усі відповіді вірні.
86. Територіальний прогноз складається на період:
- а) 15 і більше років;
 - б) 15 років;
 - в) 10 років.
87. Аналіз економічного розвитку – це:
- а) розкладання досліджуваного об'єкта на частини;
 - б) процес дослідження показників, що характеризують економіку регіону, визначення динаміки цих показників і виявлення впливу на них сукупності факторів;
 - в) усі відповіді вірні.
88. Суб'єктами регіонального економічного розвитку є:
- а) показники, що характеризують економіку регіону;
 - б) органи регіональної влади, які займаються дослідженням рівня регіонального економічного розвитку;
 - в) усі відповіді вірні.
89. Вертикальний регіональний аналіз заснований на:
- а) динаміці основних показників, що характеризують економіку регіону в певному періоді;
 - б) структурному розкладанні окремих показників, що характеризують економіку регіону;
 - в) процесах регіонального економічного аналізу.
90. Факторний регіональний аналіз засновано на:

- а) виявленні й дослідженні впливу різних факторів на показники, що характеризують економіку регіону;
- б) горизонтальному й вертикальному порівнянні показників, що характеризують економіку регіону;
- в) процесах регіонального економічного аналізу.

91. До заходів стимулювання розвитку продовольчого ринку економічного характеру можна віднести:

- а) пільгове кредитування й оподаткування, дотації, компенсації, використання закупівельних цін, пільгове страхування; фінансування наукових досліджень, консультування, інспектування, підвищення родючості ґрунтів, розвиток соціальної і ринкової інфраструктури тощо;
- б) встановлення квот на виробництво і реалізацію продукції, контроль за якістю продукції, антимонопольне регулювання цін, встановлення граничного рівня рентабельності переробної промисловості і торгової націнки, співвідношення між вартістю сільськогосподарської сировини і ціною кінцевої продукції, застосування штрафних санкцій, встановлення контролю за фінансово-господарською діяльністю підприємств тощо.

92. Близько 55 % загальної кількості малих підприємств зосереджено лише у:

- а) Чернівецькій, Закарпатській, Івано-Франківській, Тернопільській областях та м. Севастополі;
- б) м. Київ, Донецькій, Дніпропетровській, Харківській, Львівській, Одеській областях та Автономній Республіці Крим;
- в) усі відповіді вірні.

93. Єврорегіон – це:

- а) юридично оформлена територія транскордонного співробітництва між територіальними громадами або місцевими органами влади прикордонних регіонів двох чи більше держав, які мають спільний кордон;
- б) співробітництво, спрямоване на координацію взаємних зусиль і заходів у різних сферах життєдіяльності відповідно до національних законодавств і норм міжнародного права, для розв'язання спільних проблем і в інтересах людей, що населяють цю територію по обидва боки державного кордону;
- в) усі відповіді вірні.

ДЖЕРЕЛА ТА ЛІТЕРАТУРА

1. Аніщенко В. О. Створення моделі стану соціо-еколого-економічної системи регіону: теоретичні та методологічні аспекти / Аніщенко В. О. // Актуальні проблеми економіки. – 2007. – № 9. – С. 133–144.
2. Безверхнюк Т. М. Ресурсне забезпечення регіонального управління: теоретико-методологічні засоби: монографія / Безверхнюк Т. М. – Одеса : НАДУ, 2009. – 320 с.
3. Бережная И. В. Теоретические аспекты определения экономической сущности понятия «региональная система» в контексте регионализации экономики / И. В. Бережная, О. Д. Захарова // Экономика и управление. – 2007. – № 1. – С. 46–50.
4. Біленчук П. Д. Місцеве самоврядування в Україні (муніципальне право): навч. посіб. / Біленчук П. Д., Кравченко В. В., Підмогильний М. В. – Київ : Атіка, 2000. – 304 с.
5. Гапоненко А. А. Стратегия социально-экономического развития: страна, регион, город / Гапоненко А. А. – Москва : РАПС, 2001. – 286 с.
6. Герасимчук З. В. Регіональна політика сталого розвитку: методологія формування, механізми реалізації: монографія / Герасимчук З. В. – Луцьк : Надстир'я, 2001. – 528 с.
7. Грабовецький Б. Є. Економічне прогнозування та планування: навч. посіб. / Б. Є. Грабовецький. – Київ : ЦНЛ, 2003. – 188 с.
8. Гранберг А. Г. Основы региональной экономики: учебник для вузов / Гранберг А. Г. – Москва : ГУВШЭ, 2000. – 495 с.
9. Державне управління: навч. посіб. / А. Ф. Мельник [та ін.]. – Київ : Знання – Прес, 2003. – 343 с.
10. Долішній М. І. Основи регіоналізації: концептуальний підхід / М. І. Долішній, С. М. Злупко // Регіональна економіка. – Київ, 2003. – № 3. – С. 7–17.
11. Екосередовище і сучасність. Стратегія регіонального розвитку і екосередовище: монографія / С. І. Дорогунцов [та ін.]. – Київ : Кондор, 2006. – Т. 4. – 398 с.
12. Економіка України: стратегія і політика довгострокового розвитку / [за заг. ред. В. М. Гейця]. – Київ : Ін-т екон. прогноз., 2003. – 1008 с.
13. Закон України „Про державні цільові програми” / Верховна рада України // Відомості Верховної Ради України. – Київ : Парлам. вид-во, 2004. – № 25.
14. Запоточний І. В. Державне регулювання регіональної економіки / І. В. Запоточний, В. І. Захарченко. – Харків : Одиссей, 2003 – 600 с.
15. Злупко С. Основи регіонології: концептуальний підхід / С. Злупко // Вісн. НАН України. – 2004. – № 11. – С. 16.
16. Изард У. Методы регионального анализа: введение в науку о регионах / У. Изард. – Москва : Прогресс, 1966. – 659 с.
17. Іщук С. І. Розміщення продуктивних сил (теорія, методи, практика). – / Іщук С. І. – Вид. 6-е. – Київ : Європ. Ун-т, 2004. – 216 с.

18. Кілієвич О. Англо-український глосарій термінів і понять з аналізу державної політики та економіки / О. Кілієвич. – Київ : Основи, 2003. – 510 с.
19. Колосовский Н. Н. Основы экономического районирования / Колосовский Н. Н. – Москва, 1958. – 140 с.
20. Колосовский Н. Н. Теория экономического районирования / Колосовский Н. Н. – Москва : Мысль, 1969. – 336 с.
21. Кондратьев Н. Д. Основные проблемы экономической статики и динамики / Кондратьев Н. Д. – Москва : Наука, 1991. – 567 с.
22. Коровкин В. Европейская интергация и региональная политика / В. Коровкин // Мировая экономика и международные отношения. – 1997. – № 4. – С. 99–100.
23. Кузнецова О. В. Экономическое развитие регионов: теоретические и практические аспекты государственного регулирования / Кузнецова О. В. – Москва : Эдиторал УРСС, 2002. – 308 с.
24. Кузнецова О. В. Теоретические основы государственного регулирования экономического развития регионов / Кузнецова О. В. // Вопросы экономики. – 2002. – № 4. – С. 48–57.
25. Ларина Н. И. Задачи и методы региональной политики в странах рыночной экономики / Ларина Н. И. // Регион: Экономика и социология. – 1994. – № 1. – С. 7–27.
26. Ларина Н. И. Региональная политика в странах рыночной экономики / Н. И. Ларина, А. А. Кисельников. – Москва : Экономика, 2000. – 173 с.
27. Леонтьев В. В. Межотраслевая экономика: пер. с англ. / Леонтьев В. В. – Экономика, 1997. – 479 с.
28. Мазур А. Г. Регіональна економіка: проблеми відтворення і управління / Мазур А. Г. – Вінниця : ВАТ «Вінницяоблдрукарня», 2000. – 263 с.
29. Маршалова А. С. Управление экономикой региона: учебное пособие / А. С. Маршалова, А. С. Новоселов. – Новосибирск : Сибирское соглашение, 2001. – 404 с.
30. Мірзодаєва Т. В. Теоретико-методологічні підходи до дослідження просторового розвитку регіону / Мірзодаєва Т. В. // Регіональна економіка. – 2004. – № 2. – С. 124.
31. Мезенцев К. В. Суспільно-географічне прогнозування регіонального розвитку: монографія / Мезенцев К. В. – Київ : ВПЦ Київський університет, 2005. – 253 с.
32. Муравьев Е. И. Совершенствование методологической базы разработки и реализации региональных программ социально-экономического развития / Муравьев Е. И. // Региональная экономика: теория и практика. – 2005. – № 4 (19). – С. 45.
33. Наукові основи агропромислового виробництва в зоні Лісостепу України / [редкол.: Зубець М. В. та ін.]. – Київ : Логос, 2004. – 776 с.
34. Новікова М. М. Методичні рекомендації до виконання практичних завдань з дисципліни «Регіональний менеджмент» (для студентів денної і заочної форм навчання спеціальності 6.050200 «Менеджмент організацій») / Новікова М. М. – Харків : ХНАМГ, 2007. – 31 с.

35. Новикова М. М. Конспект лекцій з навчальної дисципліни «Регіональний менеджмент» (для студентів денної і заочної форм навчання спеціальності 6.050200 «Менеджмент організацій») / Новикова М. М. – Харків : ХНАМГ, 2007. – 93 с.
36. Осипов А. К. Экономика региона: механизм комплексного развития / Осипов А. К. – Екатеринбург, 1996. – 233 с.
37. Проблемы комплексного экономического и социального развития крупных городов и городских агломераций / [под ред. И. И. Сигова]. – Москва, 1983. – 163 с.
38. Програмно-цільовий метод формування бюджету: навч. посіб. / Перун З. [та ін.]. – Київ : Унісерв, 2002. – 153 с.
39. Райзберг Б. А. Программно-целевое планирование и управление: учебник / Б. А. Райзберг, А. Г. Лобко. – Москва : ИНФРА-М, 2002. – 428 с.
40. Регіональна економіка: словник-довідник / О. Д. Богорад [та ін.]. – Київ, 2004. – 154 с.
41. Розміщення продуктивних сил України: підручник / Є. П. Качан [та ін.]; за ред. Є. П. Качана. – Київ : Вища шк., 1998. – 375 с.
42. Серебрякова Н. А. Управління регіоном: навчальне видання / Серебрякова Н. А. – Київ : Центр ін-ту Схід-Захід, 2010. – 18 с.
43. Сліпушко О. М. Політичний і фінансово-економічний словник / Сліпушко О. М. – Київ : Криниця. – 1999. – 390 с.
44. Солтисік О. Щодо системного моделювання регіональної економіки з позиції сталого розвитку / О. Солтисік // Економіст. – 2004. – № 10. – С. 47–49.
45. Стеченко Д. М. Управління регіональним розвитком: навч. посіб. / Стеченко Д. М. – Київ : Знання, 2004. – 262 с.
46. Суховірський Б. І. Регіональна стратегія економічного розвитку України: монографія / Суховірський Б. І. – Київ : КНЕУ, 2000. – 154 с.
47. Схема-прогноз розвитку і розміщення продуктивних сил Автономної Республіки Крим на період до 2015 року. – Київ : РВПС України НАН України, 2005. – 195 с.
48. Топчиев А. Г. Теоретические основы региональной экономики: учеб. пособие / Топчиев А. Г. – Київ : Изд-во УАГУ, 1997. – 140 с.
49. Управління регіональним розвитком: навч. посіб. для студентів екон. та екон.-геогр. спец. вищ. навч. закладів / [ред. Н. А. Серебрякова]. – Київ : Вища шк., 2000. – 222, [1] с.
50. Управління розвитком регіону: навч. посіб. / Т. Л. Миронова [та ін.]. – Київ : Центр навч. літ., 2006. – 328 с.
51. Хазан В. Б. Структурная модель взаимосвязи производственной и социальной сфер в природно-хозяйственном региональном комплексе / В. Б. Хазан, Т. Л. Миронова. – Днепропетровск, ИПП и Э АН Украины, 1993. – 25 с.
52. Хвесик М. А. Розміщення продуктивних сил та регіональна економіка: навч. посіб. / Хвесик М. А., Горбач Л. М., Пастушенко П. П. – Київ : Кондор, 2005. – 344 с.
53. Чужиков В. І. Глобальна регіоналістика: історія та сучасна методологія: монографія / Чужиков В. І. – Київ : КНЕУ, 2008. – 272 с.

54. Шнипер Р. И. Региональные проблемы рынковедения: экономический аспект / Р. И. Шнипер, А. С. Новоселов. – Новосибирск : Наука, 1993. – 436 с.

**Сучасні теоретичні підходи щодо визначення поняття
«регіон» на мезорівні**

Найменування підходу	Зміст підходу	Представники наукових шкіл
Територіально-просторовий	Виділення регіонів на основі адміністративно-територіального поділу держави	Закон України «Про стимулювання розвитку регіонів», Мельничук О. С.
Природно-ресурсний	Визначення території на основі певних відмінних характеристик природно-ресурсного, культурно-історичного та соціально-етнографічного потенціалів. Формування на основі природно-ресурсного потенціалу функціонального господарського комплексу	Азриліян А. Н., Азриліян О. М., Калашникова Е. В. (Москва)
Культурно-історичний		
Структурно-функціональний	Виокремлення регіонів на основі критеріїв: спільність народногосподарських завдань, техніко-економічні особливості розвитку певних сфер економіки регіону	Симоненко В. К.
Організаційно-управлінський	Територіально-просторове утворення зі своїм сформованим інститутом управління та визначеними напрямками регулювання (або коригування, або невтручання) економіки регіону	Михайличенко А. О., Чеглазов М. Е., учені-регіоналісти ЄС
Системний	Територіально-просторове утворення з визначеним місцем у загальнодержавній системі	Гудзь П. В., Аніщенко В. О., Герасимчук З. В.
Інтегральний	Еколого-соціально-економічне виокремлення територій у регіони держави	Данилишин Б. М., Аніщенко В. О.
Комплексний	Врахування фізико-географічних, соціально-економічних, політико-правових та ін. критеріїв при визначенні геопросторових меж території та виокремленні її в регіон	Семенов В. Ф., Чеглазов М. Е., Бережна І. В.
Змішаний	Посидання декількох підходів при визначенні меж територіально-просторових утворень та виокремлення їх у регіони	Усі представники

Еволюція теоретичних поглядів на регіональний розвиток

Початок XXI ст.



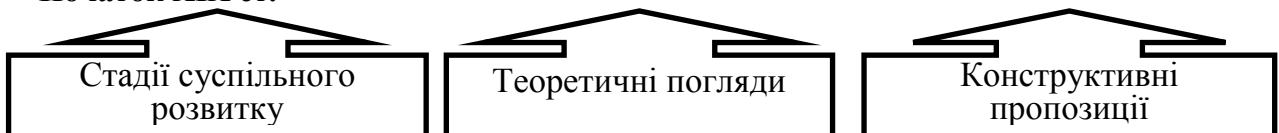
Кінець XX ст.



Початок XX ст.



Початок XIX ст.



Типологія організаційних структур

Для відображення структурних взаємозв'язків основних рівнів та підрозділів організації, їх підпорядкованості на практиці використовують **схеми організаційної структури управління**.

Такі схеми – це лише підґрунтя системи управління, оскільки не розкривають складу і змісту функцій, прав та обов'язків посадових осіб.

Теоретики і практики менеджменту розробили багато різноманітних принципів побудови структур управління, які можна звести до таких основних **типів**:

- *лінійна організаційна структура;*
- *лінійно-штабна організаційна структура;*
- *функціональна організаційна структура;*
- *лінійно-функціональна організаційна структура;*
- *дивізійна організаційна структура;*
- *матрична організаційна структура.*

Лінійна організаційна структура – це система управління, у якій кожний підлеглий має тільки одного керівника і в кожному підрозділі виконується весь комплекс робіт, пов'язаних із його управлінням (рис. 1).

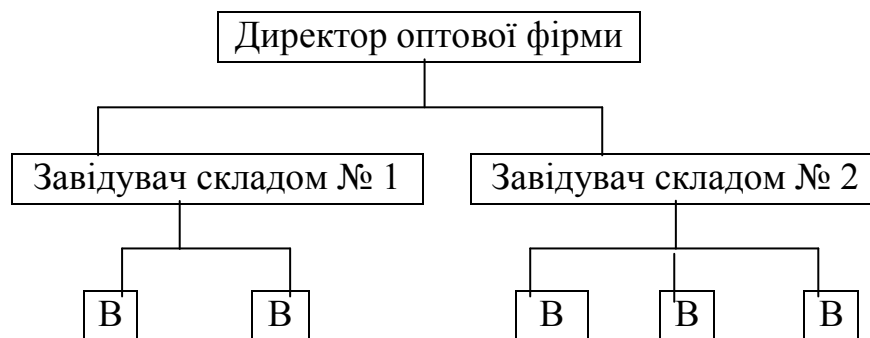


Рис. 1. Схема лінійної організаційної структури

Переваги:

- чіткість і простота взаємодії;
- надійний контроль та дисципліна;
- оперативність прийняття та виконання управлінських рішень;
- економічність за умов невеликих розмірів організації.

Недоліки:

- потреба у керівниках універсальної кваліфікації;
- обмеження ініціативи працівників нижчих рівнів;
- перевантаження вищого керівництва;
- можливість необґрунтованого збільшення управлінського апарату.

Лінійно-штабна організаційна структура – різновид лінійної оргструктури. Для розвантаження вищого керівництва створюється штаб, до якого входять фахівців із різних видів діяльності (рис. 2).

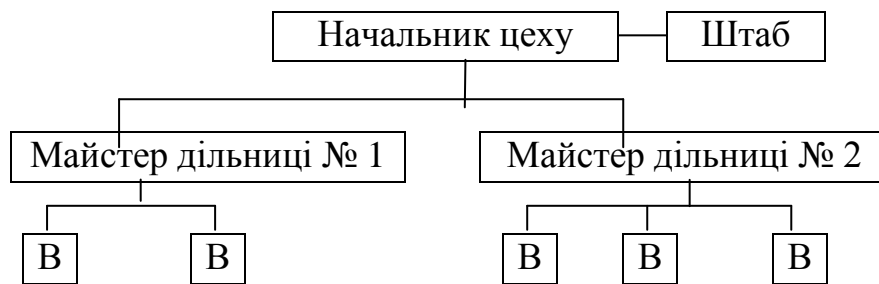


Рис. 2. Схема лінійно-штабної організаційної структури

Переваги:

- чіткість і простота взаємодії;
- надійний контроль та дисципліна;
- оперативність прийняття та виконання управлінських рішень.

Недоліки:

- обмеження ініціативи працівників нижчих рівнів;
- можливість необґрунтованого збільшення управлінського апарату.

Функціональна організаційна структура. Для виконання певних функцій управління утворюються окремі управлінські підрозділи, які передають виконавцям обов'язкові для них рішення, тобто функціональний керівник у межах своєї сфери діяльності здійснює керівництво виконавцями (рис. 3). Завдяки спеціалізації функціональних керівників виникає можливість управління великою кількістю виконавців (зменшується кількість рівнів управління).

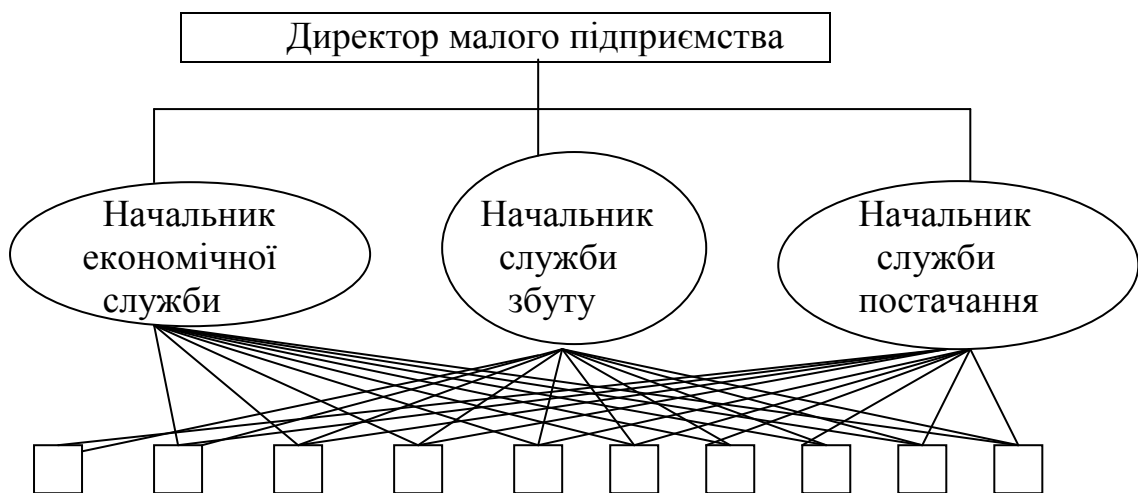


Рис. 3. Схема функціональної організаційної структури

Переваги:

- спеціалізація функціональних керівників;
- інформаційна оперативність;
- розвантаження вищого керівництва.

Недоліки:

- порушення принципу єдиноначальності;
- складність контролю;
- недостатня гнучкість.

Лінійно-функціональна організаційна структура – комбінація лінійної та функціональної структур, яка застосовується при вирішенні задач, що постійно повторюються. Вона ефективна для масового виробництва зі стабільним асортиментом продукції і незначних змінах технології виробництва. Основний принцип – розмежування повноважень і відповідальності за функціями та прийняття рішень по вертикалі. Управління здійснюється за лінійною схемою, а функціональні підрозділи допомагають лінійним керівникам виконувати відповідні управлінські функції (рис. 4).

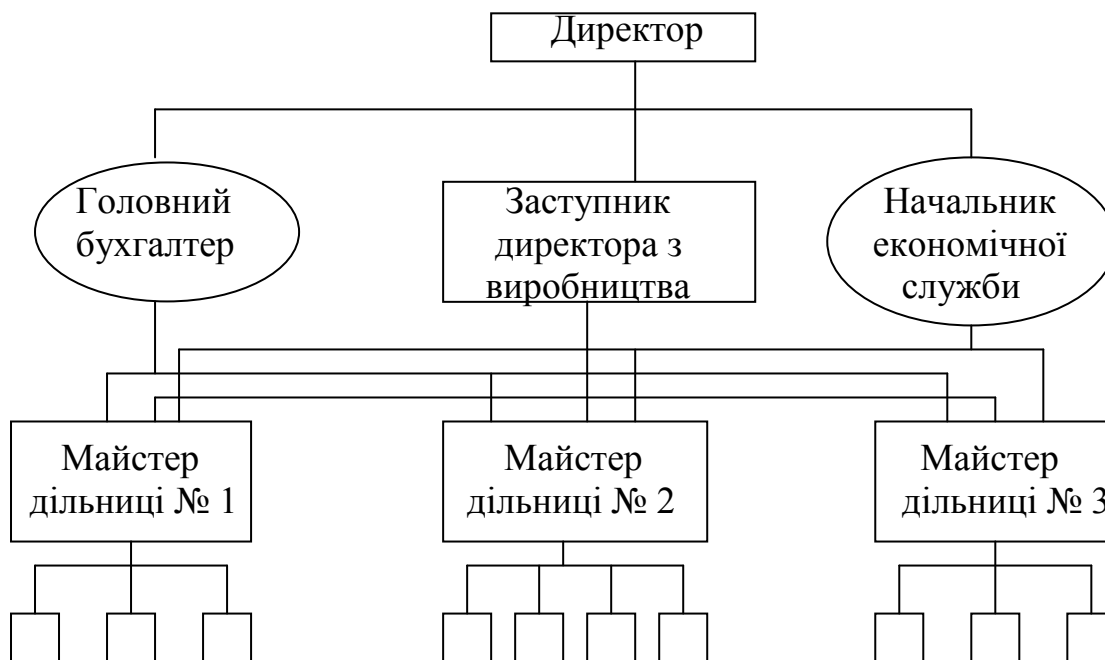


Рис. 4. Схема лінійно-функціональної організаційної структури

Переваги:

– поєднання переваг лінійних та функціональних структур.

Недоліки:

– складність взаємодії лінійних і функціональних керівників;
 – перевантаження керівників в умовах реорганізації;
 – проти змін в організації.

Дивізіональна організаційна структура відповідає умовам динамічного середовища та організаціям із великою кількістю виробництв, життєвий цикл яких порівняно тривалий. Перехід до цієї структури означає децентралізацію оперативних функцій управління, що передаються виробничим підрозділам (дивізіонам), та централізацію загальнокорпоративних функцій управління (фінансова діяльність, розробка стратегії) на вищому рівні управління (рис. 5).

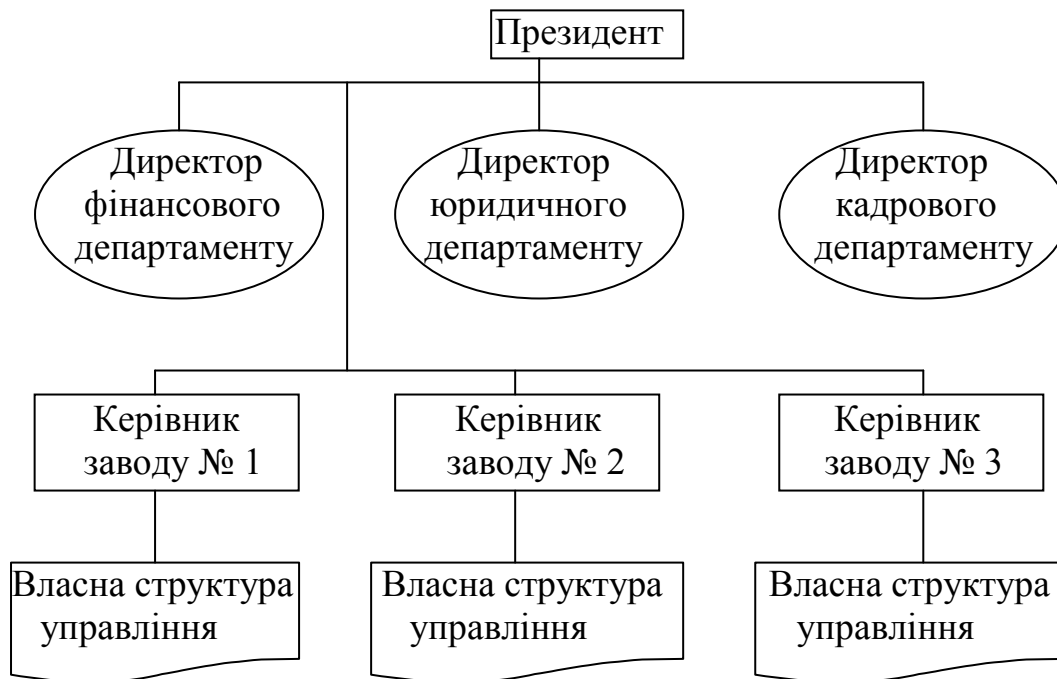


Рис. 5. Схема дивізіональної організаційної структури

Переваги:

- оперативна самостійність підрозділів;
- підвищення якості рішень;
- внутрішньофірмова конкуренція.

Недоліки:

- дублювання функцій управління на рівні підрозділів;
- збільшення витрат на управління.

Матрична організаційна структура – відповідь на підвищення ступеня динамічності середовища. Високий ступінь адаптації забезпечується тимчасовим характером функціонування структурних одиниць – проектних груп (рис. 6).

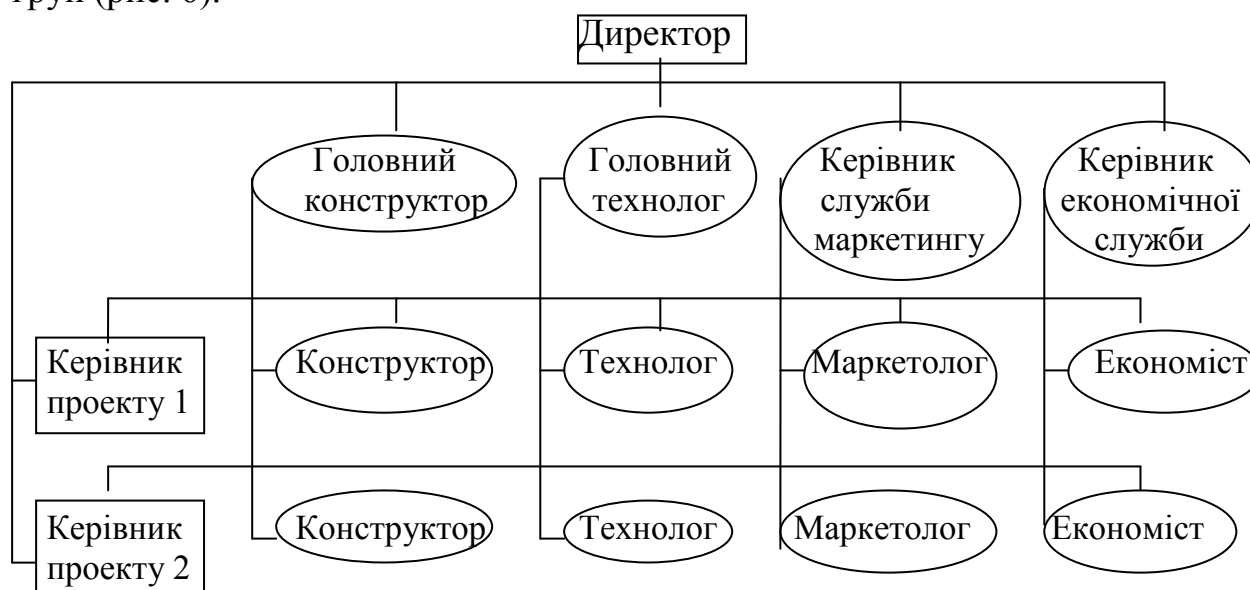


Рис. 6. Схема матричної організаційної структури

Валовий регіональний продукт*

Регіони	Значення показників за роками, млн. грн.						Темпи зростання в 2013 до 2012 року, %
	2009	2010	2011	2012	2013	2014	
Україна	913345	1082569	1302079	1411238	1454931		
АРК	27396						105,8
Вінницька	20104	23589	29099	33024	33963		108,9
Волинська	12225	14429	17637	20005	20425		102,1
Дніпропетровська	93331	116136	140020	147970	148709		100,5
Донецька	103739	128986	161021	170775	162407		95,1
Житомирська	14731	18743	21928	24849	26116		105,1
Закарпатська	12542	15299	18054	21404	21939		102,5
Запорізька	37446	42736	49525	54828	54663		99,7
Івано-Франківська	17241	20446	26752	32286	32931		102,0
Київська	37548	44953	59154	69663	70986		101,9
Кіровоградська	13389	15749	20041	22056	23996		108,8
Луганська	38451	45541	57202	58767	58238		99,1
Львівська	35955	41655	52103	61962	63201		102,0
Миколаївська	20336	24055	27633	29205	30519		104,5
Одеська	48647	53878	61499	64743	67980		105,0
Полтавська	33629	44291	52252	56580	55957		98,2
Рівненська	13469	15882	19302	21795	21533		98,9
Сумська	16060	18333	22907	24933	25456		102,1
Тернопільська	11173	12726	16294	17957	17633		98,2
Харківська	58923	65293	76866	82223	80331		97,7
Херсонська	13436	15649	18448	19357	19995		103,3
Хмельницька	15758	18096	22843	26237	25790		98,3
Черкаська	18707	22354	27012	31265	31390		100,4
Чернівецька	8484	9892	11969	13166	13416		101,9
Чернігівська	14636	17008	21165	23934	24388		96,5
м. Київ	169537	196639	223774	275685	278993		101,2
м. Севастополь	6452	7785	9359	9891	10632		107,5

*Складено за даними Держкомстату України

Інвестиції в основний капітал*

Регіони	Значення показників за роками (у фактичних цінах, млн. грн.)						
	2009	2010	2011	2012	2013	2014	2015
Україна	151777	150667	230001	263727	247892	135476	
АРК	5536	6781	16882	17576	14383		
Вінницька	2670	3506	4674	4901	5757	3842	
Волинська	2414	1767	2412	3180	3104	2136	
Дніпропетровська	13254	15752	20945	20456	20456	12861	
Донецька	12985	14319	25252	30068	26939	9496	
Житомирська	2298	2004	2207	2539	2755	1709	
Закарпатська	1915	2190	2843	2518	2331	1764	
Запорізька	4650	7336	5728	6261	6271	4602	
Івано-Франківська	3447	4378	4017	4976	4531	4284	
Київська	9955	11331	15334	19375	19462	10485	
Кіровоградська	2766	2117	3452	4376	3039	1931	
Луганська	4378	5645	6020	7839	11110	3949	
Львівська	6708	8723	10944	9992	8803	5857	
Миколаївська	4022	4386	3701	4166	4603	2349	
Одеська	9959	9723	7824	13230	10415	5107	
Полтавська	7691	6240	6613	10190	8398	6001	
Рівненська	2696	1937	2431	2671	2673	1559	
Сумська	2185	2187	2478	2695	2496	1716	
Тернопільська	1428	2138	2431	3159	2830	1602	
Харківська	8315	7457	12289	13516	8435	4705	
Херсонська	2087	1884	2412	2287	1934	1339	
Хмельницька	3471	2941	3248	3282	3144	2548	
Черкаська	3040	2805	2728	3373	3041	1846	
Чернівецька	2602	1710	1714	2131	2127	986	
Чернігівська	1588	1890	2180	2470	2586	1637	
м. Київ	28228	49102	57662	64552	64072	41158	
м. Севастополь	1487	1535	1570	1936	2185		

*Складено за даними Держкомстату України

Загальний обсяг інноваційних витрат у промисловості*

Регіони	Значення показників за роками (у фактичних цінах, млн. грн.)						
	2009	2010	2011	2012	2013	2014	2015
Україна	7949,9	8045,5	14333,9	11480,6	9562,6		
АРК	129,8	146,8					
Вінницька	337,0	90,1	44,5	419,3	695,0		
Волинська	454,9	88,8	98,3	104,6	196,3		
Дніпропетровська	1212,9	379,9	950,3	1120,0	1057,8		
Донецька	798,1	786,1	2391,3	1447,6	930,7		
Житомирська	44,7	28,4	758,7	72,5	73,1		
Закарпатська	39,3	72,6	31,3	32,8	25,0		
Запорізька	163,9	128,6	800,4	243,0	298,7		
Івано-Франківська	484,5	2090,5	152,8	203,8	488,6		
Київська	155,2	130,2	152,8	182,5	104,4		
Кіровоградська	50,7	107,5	138,9	339,0	114,7		
Луганська	111,1	243,1	167,1	328,2	372,5		
Львівська	211,1	139,3	162,7	280,6	257,1		
Миколаївська	426,3	519,1	403,0	362,2	716,4		
Одеська	189,7	157,0	172,5	1497,4	91,0		
Полтавська	133,1	124,4	186,5	126,2	212,2		
Рівненська	21,2	37,9	53,2	47,9	21,1		
Сумська	72,4	218,5	415,8	250,0	281,8		
Тернопільська	48,7	8,1	69,6	84,9	24,2		
Харківська	439,6	525,9	805,9	738,2	642,3		
Херсонська	90,0	49,5	80,1	154,6	161,4		
Хмельницька	1086,0	749,6	898,5	225,2	113,1		
Черкаська	68,8	14,4	35,5	92,9	28,6		
Чернівецька	48,1	38,4	51,8	51,7	51,3		
Чернігівська	156,8	22,0	49,5	39,5	134,1		
м. Київ	970,9	1144,8	758,0	1211,0	1921,4		
м. Севастополь	4,9	4,0	12,9	16,5	23,8		

*Складено за даними Держкомстату України

Обсяг реалізованої промислової продукції*

Регіони	Значення показників за роками					
	у фактичних цінах, млн. грн.					
	2009	2010	2011	2012	2013	2014
Україна	806550,6	1065108,2	1331887,6	1400680,2	1354130,1	958316,2
АРК	14318,0	16063,8			22673,4	
Вінницька	14469,4	18108,2	21004,3	22535,1	20292,6	22431,4
Волинська	6496,9	8126,5	10492,7	11298,2	10906,3	10143,6
Дніпропетровська	111487,0	166497,8	200555,8	220458,2	217656,4	191556,8
Донецька	140953,6	203609,6	267491,6	242228,8	220640,4	150299,7
Житомирська	10120,4	12051,7	14360,7	16352,9	16411,9	14759,0
Закарпатська	5750,4	7079,1	8866,4	9956,8	10035,9	8535,6
Запорізька	53095,4	66768,0	81503,3	82505,7	78852,1	74770,9
Івано-Франківська	11186,4	13837,6	24187,7	25268,8	22014,4	18359,3
Київська	32941,7	38343,1	45512,5	48581,4	55580,5	37711,1
Кіровоградська	7689,1	9814,8	12046,4	15610,7	18265,5	14373,4
Луганська	58093,9	73768,9	97785,2	84460,4	72657,0	42634,8
Львівська	21528,3	25655,3	32392,2	34874,0	34620,5	27635,1
Миколаївська	16937,2	18687,9	21994,6	24161,8	22638,9	20150,3
Одеська	26469,1	31175,9	27332,7	28438,7	29821,3	23411,8
Полтавська	39003,9	59333,9	72720,6	80587,6	71504,0	64499,1
Рівненська	8989,2	12413,0	15201,4	12211,0	15704,2	13999,6
Сумська	12371,7	14745,3	23521,7	24977,9	23981,8	19362,9
Тернопільська	5213,2	5469,6	8000,7	7739,4	8124,6	6988,0
Харківська	44532,5	52356,8	63610,5	77607,5	78300,0	58000,2
Херсонська	8044,9	9570,7	10977,6	10211,1	10881,2	10185,6
Хмельницька	10141,0	11807,2	15045,2	16618,9	17552,5	14339,5
Черкаська	18171,3	23845,1	28822,3	32379,7	30730,5	26894,7
Чернівецька	2987,9	3192,6	4067,2	4108,8	4099,7	3408,0
Чернігівська	10571,2	12153,4	15251,1	19396,4	18769,3	13174,6
м. Київ	114397,9	144893,6	182900,4	216366,2	210410,1	68086,9
м. Севастополь	3017,1	5970,8	5575,1	4557,7	4033,6	

*Складено за даними Держкомстату України

Загальні обсяги експорту й імпорту товарів*

Регіони	Значення показників за роками (у фактичних цінах, млн. дол. США)						
	експорт						
	2009	2010	2011	2012	2013	2014	2015
Україна	39695,7	51405,2	68394,2	68830,4	63320,7	46170,3	
АРК	425,6	563,3					
Вінницька	479,0	566,3	661,7	652,5	679,3	570,9	
Волинська	319,0	434,8	646,4	605,8	628,8	562,9	
Дніпропетровська	5200,5	8010,4	10363,2	10126,9	9794,9	7358,8	
Донецька	9332,6	13124,9	17197,6	14127,2	12408,6	7898,3	
Житомирська	363,8	394,0	515,5	550,0	606,1	547,6	
Закарпатська	935,0	1156,6	1397,6	1385,3	1300,0	1164,6	
Запорізька	2716,8	3200,3	4151,2	3995,1	3678,5	3123,5	
Івано-Франківська	336,0	507,6	942,0	821,5	471,7	391,7	
Київська	1043,3	1301,9	1696,2	1985,0	1973,7	1552,4	
Кіровоградська	251,3	336,8	443,4	632,1	857,2	709,4	
Луганська	1886,4	3324,3	6505,0	4192,7	3543,6	1868,2	
Львівська	794,0	974,3	1201,9	1343,5	1290,9	1108,8	
Миколаївська	1532,4	1597,1	1654,4	2370,7	2174,1	1552,8	
Одеська	1445,2	1684,4	1541,1	1784,6	1628,4	1508,6	
Полтавська	1264,4	2219,7	3356,3	3404,4	2654,6	1812,9	
Рівненська	322,3	396,5	543,1	503,5	482,7	408,9	
Сумська	711,8	746,5	1017,4	1122,1	924,6	631,5	
Тернопільська	128,3	131,4	241,4	236,9	365,1	292,7	
Харківська	1307,2	1433,1	1845,8	2022,1	1987,3	1572,2	
Херсонська	351,3	348,0	339,2	328,5	369,1	291,8	
Хмельницька	246,3	291,4	393,7	460,4	489,0	383,4	
Черкаська	535,3	672,7	1058,4	1007,6	770,7	520,2	
Чернівецька	119,8	104,0	136,6	124,9	125,3	98,4	
Чернігівська	297,2	324,8	418,7	542,8	555,1	559,3	
м. Київ	6818,2	7104,8	9062,1	12770,3	12336,9	9464,5	
м. Севастополь	92,5	97,6	124,1	159,4	99,8		
	імпорт						
Україна	45433,1	60742,2	82608,2	84717,6	76986,8	45601,1	
АРК	187,6	327,3					
Вінницька	263,0	344,7	384,6	497,6	496,2	339,3	
Волинська	427,7	571,5	1059,6	1015,2	1089,0	630,3	
Дніпропетровська	4035,4	5829,2	6717,0	6573,0	5357,3	3736,4	
Донецька	1936,0	3076,4	4985,1	5254,2	6108,9	1878,2	
Житомирська	398,5	428,4	460,1	384,3	383,5	234,5	
Закарпатська	952,9	1348,6	1997,9	2009,1	2062,5	1486,7	
Запорізька	1146,6	1363,0	2271,0	2031,2	1762,4	1268,2	
Івано-Франківська	256,2	652,0	1068,3	983,7	578,3	406,7	
Київська	2173,5	3018,1	4260,3	4793,6	4736,2	3260,8	
Кіровоградська	148,1	187,5	226,9	285,1	242,9	179,0	
Луганська	2454,1	3489,7	5701,4	3475,3	3304,2	948,8	
Львівська	1622,5	2028,4	3202,3	3373,5	2655,9	2107,8	
Миколаївська	787,5	866,1	1041,5	895,7	928,9	514,4	

продовження додатка Д 5

Одеська	3476,8	4482,0	4014,2	4793,3	4347,7	1767,2	
Полтавська	652,4	1403,7	1354,9	1973,2	1340,1	904,1	
Рівненська	258,5	438,1	552,2	876,9	1522,3	237,9	
Сумська	388,8	469,9	814,1	678,8	668,0	452,3	
Тернопільська	179,2	209,8	324,1	337,0	349,7	257,1	
Харківська	1451,0	1834,1	2277,3	2741,1	2337,3	1571,7	
Херсонська	124,8	161,2	238,5	206,6	274,6	156,8	
Хмельницька	275,6	461,6	554,7	564,7	484,3	292,6	
Черкаська	339,2	378,4	796,9	1189,1	1119,0	305,5	
Чернівецька	104,4	113,1	163,0	175,1	158,1	92,2	
Чернігівська	326,9	381,2	562,5	545,1	586,0	442,7	
м. Київ	24116,9	24150,7	22775,4	26116,9	26679,6	16793,2	
м. Севастополь	55,0	63,6	101,7	145,3	106,9		

*Складено за даними Держкомстату України

Додаток Д 6

Середньомісячна номінальна заробітна плата найманих працівників*

Регіони	Значення показників за роками, грн.						
	2009	2010	2011	2012	2013	2014	2015
Україна	1906	2239	2633	3025	3265	3439	
АРК	1707	1991	2295	2654	2850		
Вінницька	1511	1782	2074	2432	2651	2776	
Волинська	1427	1692	1994	2339	2580	2682	
Дніпропетровська	1963	2369	2791	3138	3336	3609	
Донецька	2116	2549	3063	3496	3755	3821	
Житомирська	1493	1785	2071	2369	2561	2727	
Закарпатська	1562	1846	2069	2351	2553	2691	
Запорізька	1843	2187	2607	2927	3142	3380	
Івано-Франківська	1627	1927	2213	2539	2679	2851	
Київська	1987	2295	2761	3157	3351	3439	
Кіровоградська	1537	1815	2114	2428	2608	2767	
Луганська	1873	2271	2742	3090	3337	3470	
Львівська	1667	1941	2243	2577	2788	2923	
Миколаївська	1806	2122	2448	2822	3094	3279	
Одеська	1787	2046	2387	2700	2947	3085	
Полтавська	1733	2102	2481	2850	2988	3140	
Рівненська	1614	1960	2211	2575	2844	2978	
Сумська	1593	1866	2177	2503	2702	2842	
Тернопільська	1412	1659	1871	2185	2359	2487	
Харківська	1804	2060	2407	2753	2975	3104	
Херсонська	1482	1733	1970	2269	2464	2582	
Хмельницька	1521	1786	2075	2425	2641	2836	
Черкаська	1532	1835	2155	2508	2682	2804	
Чернівецька	1523	1772	1985	2329	2484	2541	
Чернігівська	1465	1711	1974	2308	2504	2669	
м. Київ	3161	3431	4012	4607	5007	5290	
м. Севастополь	1882	2167	2476	2891	3114		

*Складено за даними Держкомстату України

Індекси споживчих цін*

Регіони	Значення показників (грудень до грудня попереднього року, %)						
	2009	2010	2011	2012	2013	2014	2015
Україна	112,3	109,1	104,6	99,8	100,5		
АРК	114,8	109,6	106,0	98,4	99,5		
Вінницька	111,2	107,0	102,8	99,0	99,7		
Волинська	110,0	108,1	103,2	99,0	99,7		
Дніпропетровська	113,0	109,3	104,3	99,7	100,4		
Донецька	113,1	110,3	105,0	101,3	101,3		
Житомирська	111,9	108,9	103,9	99,0	99,4		
Закарпатська	111,8	108,5	103,0	98,8	99,7		
Запорізька	113,0	109,7	104,6	99,3	100,3		
Івано-Франківська	110,3	108,3	102,9	99,3	100,0		
Київська	109,5	107,9	103,9	99,1	99,9		
Кіровоградська	109,7	108,5	103,7	98,8	100,1		
Луганська	112,8	110,5	105,6	100,3	101,3		
Львівська	113,4	109,7	104,9	99,3	100,2		
Миколаївська	112,8	110,0	104,4	99,3	100,7		
Одеська	114,4	110,5	105,4	99,4	100,9		
Полтавська	112,8	108,4	103,7	99,1	99,6		
Рівненська	112,0	108,3	103,4	98,9	99,3		
Сумська	110,8	108,9	103,6	98,8	99,5		
Тернопільська	111,2	108,5	103,7	98,9	99,2		
Харківська	112,9	109,0	104,1	99,2	99,6		
Херсонська	112,6	110,6	104,5	99,4	100,5		
Хмельницька	113,0	109,6	104,0	99,6	100,0		
Черкаська	111,5	109,0	103,5	99,5	100,3		
Чернівецька	110,1	108,2	102,4	98,8	99,9		
Чернігівська	112,7	109,5	103,6	98,8	99,4		
м. Київ	113,4	109,8	106,1	101,6	101,5		
м. Севастополь	113,9	112,8	106,7	100,7	100,2		

*Складено за даними Держкомстату України

Чисельність наявного населення на початок року*

Регіони	Значення показників, тис. осіб						
	2009	2010	2011	2012	2013	2014	2015
Україна	46143,7	45962,9	45778,5	45633,6	45553,0	45426,2	
АРК	1967,3	1965,3	1963,5	1963,0	1965,2	1967,2	
Вінницька	1660,0	1650,6	1641,2	1634,2	1627,0	1618,3	
Волинська	1036,2	1036,7	1037,1	1038,6	1040,0	1041,3	
Дніпропетровська	3374,2	3355,5	3336,5	3320,3	3307,8	3292,4	
Донецька	4500,5	4466,7	4433,0	4403,2	4375,4	4343,9	
Житомирська	1294,2	1285,8	1279,0	1273,2	1268,9	1262,5	
Закарпатська	1243,4	1244,8	1247,4	1250,7	1254,4	1256,9	
Запорізька	1821,3	1811,7	1801,3	1785,2	1775,8	1775,8	
Івано-Франківська	1381,1	1380,7	1379,8	1380,1	1381,8	1382,1	
Київська	1727,8	1721,8	1717,6	1719,5	1722,0	1725,5	
Кіровоградська	1027,0	1017,8	1010,0	1002,4	995,2	987,6	
Луганська	2331,8	2311,6	2291,3	2272,7	2256,6	2239,5	
Львівська	2552,9	2549,6	2544,7	2540,9	2540,7	2538,4	
Миколаївська	1195,8	1189,5	1183,3	1178,2	1173,5	1168,4	
Одеська	2392,2	2391,0	2388,7	2388,3	2395,2	2396,5	
Полтавська	1511,4	1499,6	1487,8	1477,2	1467,8	1458,2	
Рівненська	1151,0	1151,6	1152,5	1154,2	1156,9	1158,8	
Сумська	1184,0	1172,3	1161,5	1152,3	1143,2	1133,0	
Тернопільська	1093,3	1088,9	1084,1	1080,4	1077,3	1073,3	
Харківська	2782,4	2769,1	2755,1	2742,2	2744,4	2737,2	
Херсонська	1099,2	1093,4	1088,2	1083,4	1078,2	1072,5	
Хмельницька	1341,4	1334,0	1326,9	1320,2	1314,0	1307,0	
Черкаська	1304,3	1295,2	1285,4	1277,3	1268,9	1259,9	
Чернівецька	904,1	904,4	904,3	905,3	907,2	908,5	
Чернігівська	1121,3	1109,7	1098,2	1088,5	1077,8	1066,8	
м. Київ	2765,5	2785,1	2799,2	2814,3	2845,0	2868,7	
м. Севастополь	380,1	380,5	380,8	381,2	383,4	385,9	

*Складено за даними Держкомстату України

Рівень зареєстрованого безробіття за регіонами*

Регіони	Значення показників за роками, %						
	2009	2010	2011	2012	2013	2014	2015
Україна	8,8	8,1	7,9	7,5	7,2		
АРК	6,8	6,2	6,1	5,8	5,7		
Вінницька	10,4	10,0	9,7	8,8	8,4		
Волинська	9,4	8,5	8,3	8,1	7,8		
Дніпропетровська	7,8	7,1	6,8	6,6	6,5		
Донецька	9,4	8,4	8,2	8,0	7,8		
Житомирська	10,7	9,8	10,0	9,7	9,3		
Закарпатська	9,9	8,7	9,6	8,7	7,8		
Запорізька	8,1	7,5	7,2	7,0	6,6		
Івано-Франківська	9,0	8,2	8,7	7,9	7,2		
Київська	8,1	7,3	6,7	6,3	6,1		
Кіровоградська	9,9	8,9	8,6	8,4	7,9		
Луганська	7,7	7,2	6,6	6,4	6,2		
Львівська	8,5	7,8	7,7	7,5	7,1		
Миколаївська	9,3	8,4	8,1	7,9	7,4		
Одеська	6,8	6,1	6,0	5,8	5,3		
Полтавська	10,2	9,7	9,2	8,6	8,2		
Рівненська	12,7	11,4	10,4	9,8	9,4		
Сумська	11,1	10,6	9,1	8,6	7,7		
Тернопільська	11,3	10,5	10,4	9,8	9,4		
Харківська	7,7	7,2	7,0	6,8	6,4		
Херсонська	9,5	8,6	9,0	8,7	8,5		
Хмельницька	9,5	8,6	8,8	8,6	8,0		
Черкаська	10,8	9,9	9,2	9,0	8,9		
Чернівецька	9,4	8,5	8,2	8,0	7,4		
Чернігівська	11,1	10,5	10,4	9,8	9,3		
м. Київ	6,5	5,8	5,6	5,5	5,2		
м. Севастополь	6,7	6,0	6,2	5,9	5,7		

*Складено за даними Держкомстату України

**Максимальні та мінімальні значення основних економічних показників
за регіонами України**

Показники	Значення показників за роками											
	2009		2010		2011		2012		2013		2014	
	макс.	мин.	макс.	мин.	макс.	мин.	макс.	мин.	макс.	мин.	макс.	мин.
Валовий регіональний продукт, млн. грн.	169537	6452	196639	7785	223774	9359	275685	9891	278993	10632		
Інвестиції в основний капітал, млн. грн.	28228	1428	49102	1535	57662	1570	64552	1936	64072	1934		
Інноваційні витрати, млн. грн.	1212,9	4,9	2090,5	4,0	2391,3	12,9	1497,4	16,5	1921,4	21,1		
Рівень зайнятості, %	63,1	51,9	63,6	52,3	64,4	52,2	64,5	54,1	64,5	55,4	70,6	57,5

*Складено за даними Держкомстату України

Зайняте населення віком 15–70 років*

Регіони	Значення показників за роками, тис. осіб						
	2009	2010	2011	2012	2013	2014	2015
Україна	20191,5	20266,0	20324,2	20354,3	20404,1		
АРК	905,7	904,5	913,9	914,2	911,0		
Вінницька	693,5	694,3	698,7	701,1	704,6		
Волинська	428,0	433,6	440,1	442,8	445,7		
Дніпропетровська	1537,1	1541,9	1531,3	1528,5	1531,0		
Донецька	1981,3	1983,7	1995,4	1985,4	1968,1		
Житомирська	555,2	560,3	553,5	550,3	552,3		
Закарпатська	524,7	531,8	522,7	530,8	541,2		
Запорізька	824,4	825,7	827,4	821,2	821,9		
Івано-Франківська	526,3	530,3	529,7	548,5	562,7		
Київська	755,0	757,9	754,4	757,5	758,4		
Кіровоградська	432,7	431,2	433,1	433,7	434,0		
Луганська	1026,2	1015,4	1002,2	1008,6	1011,7		
Львівська	1085,0	1096,7	1100,7	1099,9	1104,7		
Миколаївська	535,2	536,7	537,5	533,7	534,5		
Одеська	1040,2	1044,5	1048,5	1060,4	1064,5		
Полтавська	647,1	644,8	654,2	652,7	648,3		
Рівненська	461,5	471,2	489,2	492,5	494,9		
Сумська	500,1	497,0	518,9	519,6	515,9		
Тернопільська	422,1	431,3	433,6	439,4	442,9		
Харківська	1265,6	1267,3	1279,0	1280,6	1282,8		
Херсонська	486,9	488,8	480,7	477,7	480,2		
Хмельницька	579,0	580,6	572,2	271,3	573,7		
Черкаська	561,7	564,9	566,4	562,7	265,1		
Чернівецька	376,3	382,4	385,4	387,2	391,6		
Чернігівська	479,8	480,1	475,3	475,5	473,4		
м. Київ	1381,0	1387,8	1401,0	1399,8	1413,1		
м. Севастополь	180,1	181,3	179,2	178,7	178,9		

*Складено за даними Держкомстату України

Економічно активне населення віком 15–70 років*

Регіони	Значення показників за роками, тис. осіб						
	2009	2010	2011	2012	2013	2014	2015
Україна	22150,3	22051,6	22056,9	22011,5	21980,6		
АРК	972,2	964,7	972,8	970,3	966,2		
Вінницька	776,1	771,2	773,9	768,4	769,0		
Волинська	472,5	474,1	480,0	481,8	483,6		
Дніпропетровська	1666,5	1659,6	1643,6	1637,0	1637,8		
Донецька	2186,9	2166,6	2173,1	2157,2	2133,7		
Житомирська	621,8	621,1	614,9	609,2	609,1		
Закарпатська	582,6	582,2	577,9	581,4	586,8		
Запорізька	897,2	892,6	891,9	882,6	879,6		
Івано-Франківська	578,1	577,8	580,2	595,4	606,5		
Київська	821,2	817,6	808,5	808,3	807,8		
Кіровоградська	480,3	473,5	474,0	473,7	471,0		
Луганська	1111,6	1094,1	1072,5	1077,1	1078,0		
Львівська	1185,5	1190,0	1192,8	1189,0	1189,0		
Миколаївська	590,0	586,1	584,9	579,3	577,1		
Одеська	1115,5	1112,5	1115,2	1126,0	1124,0		
Полтавська	721,0	714,0	720,2	713,9	706,0		
Рівненська	528,4	532,0	546,0	545,8	546,3		
Сумська	562,3	556,2	570,9	568,6	558,7		
Тернопільська	475,9	482,1	483,8	487,4	489,1		
Харківська	1371,1	1365,2	1375,2	1373,6	1370,6		
Херсонська	538,0	534,9	528,5	523,4	524,6		
Хмельницька	640,1	635,5	627,6	625,0	623,6		
Черкаська	629,8	627,3	624,1	618,5	617,3		
Чернівецька	415,2	418,0	419,6	420,7	423,0		
Чернігівська	540,0	536,2	530,2	527,1	521,8		
м. Київ	1477,5	1473,7	1483,5	1480,8	1490,6		
м. Севастополь	193,0	192,8	98,5	190,0	189,8		

*Складено за даними Держкомстату України