

- 1 – Доктор географічних наук, завідувач кафедри геодезії й картографії Національного університету біоресурсів і природокористування України, м. Київ.
2 – Кандидат географічних наук, доцент кафедри географії Волинського національного університету імені Лесі Українки, м. Луцьк.
3 – Заступник начальника відділу заповідної справи, біорізноманіття та комплексного управління Державного управління охорони навколишнього природного середовища у Волинській області, м. Луцьк.

Природно-заповідний фонд басейну р. Стохід: сучасний стан, його картографічна модель, шляхи оптимізації функціонування

У статті відображено результати дослідження природно-заповідного фонду басейну р. Стохід: його структуру, просторове поширення природоохоронних територій та їх транспортну доступність для рекреантів. Природні умови регіону та об'єкти природно-заповідного фонду розглядалися через призму їх рекреаційної привабливості.

Ключові слова: екзотичність території, природно-заповідний фонд, рекреаційні ресурси, транспортна доступність об'єктів природно-заповідного фонду, унікальність території, щільність об'єктів природно-заповідного фонду.

I. Kovalchuk, T. Pavlovskaya, D. Savchuk. Природно-заповедный фонд бассейна р. Стоход: современное состояние, его картографическая модель, пути оптимизации функционирования.

В статье отражены результаты исследования природно-заповедного фонда бассейна р. Стоход: его структуру, пространственное распространение природоохранных территорий и их транспортную доступность для рекреантов. Природные условия региона и объекты природно-заповедного фонда рассматривались сквозь призму их рекреационной привлекательности.

Ключевые слова: экзотичность территории, природно-заповедный фонд, рекреационные ресурсы, транспортная доступность объектов природно-заповедного фонда, уникальность территории, плотность объектов природно-заповедного фонда.

I. Kovalchuk, T. Pavlovskaya, D. Savchuk. The nature preserved fund of the basin of the Stohid river: its contemporary state, its cartographical model, the ways of optimization of its functioning.

The results of the research nature preserve fund of the basin of the river Stohid, its structure, spacious distribution of protected areas, and their transport accessibility for tourists are shown in the article. Natural conditions of the region and natural reserved fund facilities are reviewed in the light of their recreational appeal.

Key words: area exotic background, nature preserve fund, recreation resources, transport accessibility objects of natural preserve fund, uniqueness of the territory, objects of natural preserve fund density.

Постановка наукової проблеми та її значення. Проблема взаємодії людини й природи в наші дні набула нового змісту, оскільки її наслідки безпосередньо впливають як на природний стан навколишнього середовища, так і на різні сторони матеріального й духовного життя сучасного

суспільства. Територія Волинського Полісся, басейну р. Стохід зокрема, довгий час була об'єктом гідротехнічного будівництва з упровадженням інженерних проектів без достатнього екологічного обґрунтування, а згодом – територією, що частково зазнала впливу радіоактивного забруднення. Усе це призвело до порушення екологічної рівноваги, викликало деградацію природних систем. Важливим кроком для відвернення кризової екологічної ситуації та відновлення оптимального стану довкілля є створення природно-заповідних територій. Адже основним призначенням природно-заповідного фонду (ПЗФ) є сприяння збереженню унікальних і типових природних ландшафтів, рослинного і тваринного генофонду, а також відтворення і примноження відновлюваних природних ресурсів. При цьому природно-заповідні об'єкти та території можуть використовуватися для стаціонарних наукових досліджень еталонних природних комплексів, для лікування, оздоровлення, відпочинку, а також для розвитку пізнавального та екологічного видів туристсько-рекреаційної діяльності та екологічної освіти.

Мета і завдання статті. Метою нашої роботи є вивчення структури ПЗФ басейну р. Стохід, а також природних рекреаційних умов і ресурсів досліджуваної території.

Головними завданнями на шляху до реалізації поставленої мети були:

- 1) опрацювання наукової літератури з метою вивчення теоретико-методологічних та методичних основ вивчення рекреаційних ресурсів природоохоронних територій;
- 2) виділення та характеристика об'єктів ПЗФ басейну р. Стохід;
- 3) вивчення фізико-географічних умов досліджуваної території;
- 4) аналіз таких параметрів об'єктів ПЗФ, як унікальність, екзотичність, щільність, співвідношення їх сумарної площі до площі водозбору; контрастність ландшафтів;
- 5) оцінка якості природно-заповідної мережі басейну за коефіцієнтом інсуляризованості;
- 5) оцінка транспортної доступності об'єктів ПЗФ басейну;
- 6) виокремлення сприятливих і лімітуючих умов та чинників рекреаційного освоєння природно-заповідних територій басейну р. Стохід.

Стан вивчення проблеми. Проблемі заповідності в Україні присвячене широке коло наукових праць, серед яких наукові доробки Т. Андрієнко, В. Брусака, В. Гетьмана, Ю. Зінька, Ю. Шеляг-Сосонка, С. Стойка, М. Гродзинського, В. Пащенко, С. Поповича, Л. Царика, А. Шлапака та ін. [2; 4; 11; 13; 15; 19; 20].

Результати вивчення географічних та екологічних аспектів функціонування природно-заповідних територій Волинської області відображено у публікаціях Т. Андрієнко, В. Бенедюк, О. Грицай, А. Грицюка, О. Димшиць, Н. Жерш, І. Залеського, К. Зубчук, Ф. Зузука, Н. Карпенко, З. Карпюк, Г. Коваль, І. Ковальчука, Л. Колошко, Р. Козлюка, В. Коніщука, С. Кравчук, В. Кудрик, С. Кукурудзи, В. Матейчика, В. Мельник, О. Міщенко, В. Нагалюка, В. Найди, В. Павлова, Т. Павловської, О. Пашук, О. Прядко, Н. Тарасюк, Ф. Тарасюка, В. Трохимука, В. Тутейка, Л. Федік, О. Харів, М. Химина, Л. Черчик, О. Шумука, П. Яценка та інших [3; 7 – 10; 12; 17; 18].

Методи досліджень. Для вирішення поставлених завдань використано літературні та інтернет-джерела, фондові дані Волинського центру з гідрології та метеорології, топографічну цифрову карту Волинської області масштабу 1:200000, розроблену науково-виробничим центром “Геодезкартінформатика” Українського аерогеодезичного підприємства, матеріали Державного управління охорони природного навколишнього середовища у Волинській області.

Визначення деяких кількісних показників (заболоченість, лісистість, протяжність залізниць та автошляхів), створення картосхеми просторового поширення об’єктів природно-заповідного фонду здійснювалося з використанням комп’ютерних програм *MapInfo Professional 5,0*, *Excel 2003*, *CorelDRAW X3*. Крім картографічного моделювання, у роботі використано такі методи, як порівняльно-географічний, математичний, статистичний, графічний.

Виклад основного матеріалу й обґрунтування отриманих результатів дослідження. Стохід – права притока Прип'яті, типова поліська річка з дуже повільною течією, заболоченою заплавою і нечітко вираженими корінними берегами. Від витоків, що поблизу с. Семеринське Локачинського району, до с. Угли Стохід тече в широкій заболоченій долині з пологими берегами. Біля с. Угриничі русло ріки розгалужується на багато рукавів, проток, стариць – „сто ходів”, від чого річка й отримала свою назву. Густота річкової мережі – 0,27 км/км кв. [5].

Фізико-географічні особливості басейну Стоходу зумовлені геологічною будовою, де основну роль відіграють крейдові відклади, поширенням водно-льодовикових і льодовикових форм рельєфу, наявністю карстових та еолових утворень. Значні площі водозбору зайняті алювіальними рівнинами, долинними ландшафтами на широких заплавах. Ландшафтною особливістю території є значна лісистість (40,16 % території водозбору) і заболоченість (6,1 %). Перший ландшафтний рівень водозбору займають заплавні лучно-болотні місцевості. Тут переважають урочища луків з різнотравно-злаковим покривом на дерново-глеєвих та болотних ґрунтах. Найбільш заболочені низинні заплави, які піднімаються над рівнем води річок від 0,5 м до 2,0 м і характеризуються значним поширенням складної мережі річкових рукавів, меандр, стариць і невеликих озер. На другому ландшафтному рівні виділяють місцевості надзаплавних терас і древніх річкових долин, які представлені піщаними терасовими рівнинами з дерново-підзолистими ґрунтами під вологими борами та суборами. Часто трапляються піщані гряди, вали, дюни, перевиювані піски. Третій ландшафтний рівень у межах водозбору представлений переважно зандровими рівнинами з зеленомоховими і чорничниковими сосняками з домішкою дрібнолистяних порід на дерново-слабо- і середньопідзолистих ґрунтах, частково розорані. Окремими ареалами трапляються природно-територіальні комплекси межирічних знижень, які зайняті осоковими луками

і трав'яно-сфагновими болотами на торф'яно-болотних ґрунтах і торфовищах, частково осушених [1; 5].

У межах басейну р. Стохід нараховується 40 об'єктів і територій природно-заповідного фонду, з яких 7 належить до загальнодержавних. З-поміж усіх об'єктів ПЗФ на території водозбору розташовані: 1 – національний природний парк, 1 – парк-пам'ятка садово-паркового мистецтва, 1 – заповідне урочище, 2 – лісових заказники, 2 – зоологічні пам'ятки природи, 5 – ландшафтних заказників, 4 – загальнозоологічні заказники, 4 – орнітологічні заказники, 4 – ботанічні пам'ятки природи, 7 – ботанічних заказників, 9 – гідрологічних заказників (рис. 1).

Частка площі природно-заповідних територій від площі водозбору становить 5,4 %.

Щільність об'єктів ПЗФ у басейні р. Стохід становить 1,28 об'єкта/100 км². Цей показник вищий від середнього по Україні (1,08), але нижчий, ніж середній по області (1,86).

Контрастність пейзажу виражається поєднанням різних природних сфер: вода і суша, гори і море, рівнина і височина, ліс і степ тощо. Басейн р. Стохід має рівнинну поверхню (показники вертикального розчленування зазвичай не перевищують 5 м/км²); знаходиться в одній природній зоні – зоні мішаних лісів; найбільш типовими ПТК є зандрові рівнини із зеленомоховими і чорничниковими сосняками, а також нерозчленовані перші і другі тераси річок з різнотравно-злаково-осоковими луками і чорничниковими сосняками. Такі природні умови не сприяють контрастності пейзажу. Проте для досліджуваного водозбору характерне чергування лісових та лучних масивів з пляжами та водними плесами річок і озер, що певною мірою урізноманітнює вигляд ландшафтів.

Усього в межах басейну нараховують 13 видів ландшафтів [1], що складає 59 % від усіх видів ПТК, виділених у межах Волинської області. Однак, на водозборі немає жодного виду ландшафту, який би не траплявся на інших територіях Волинського Полісся. Ця обставина знижує рівень

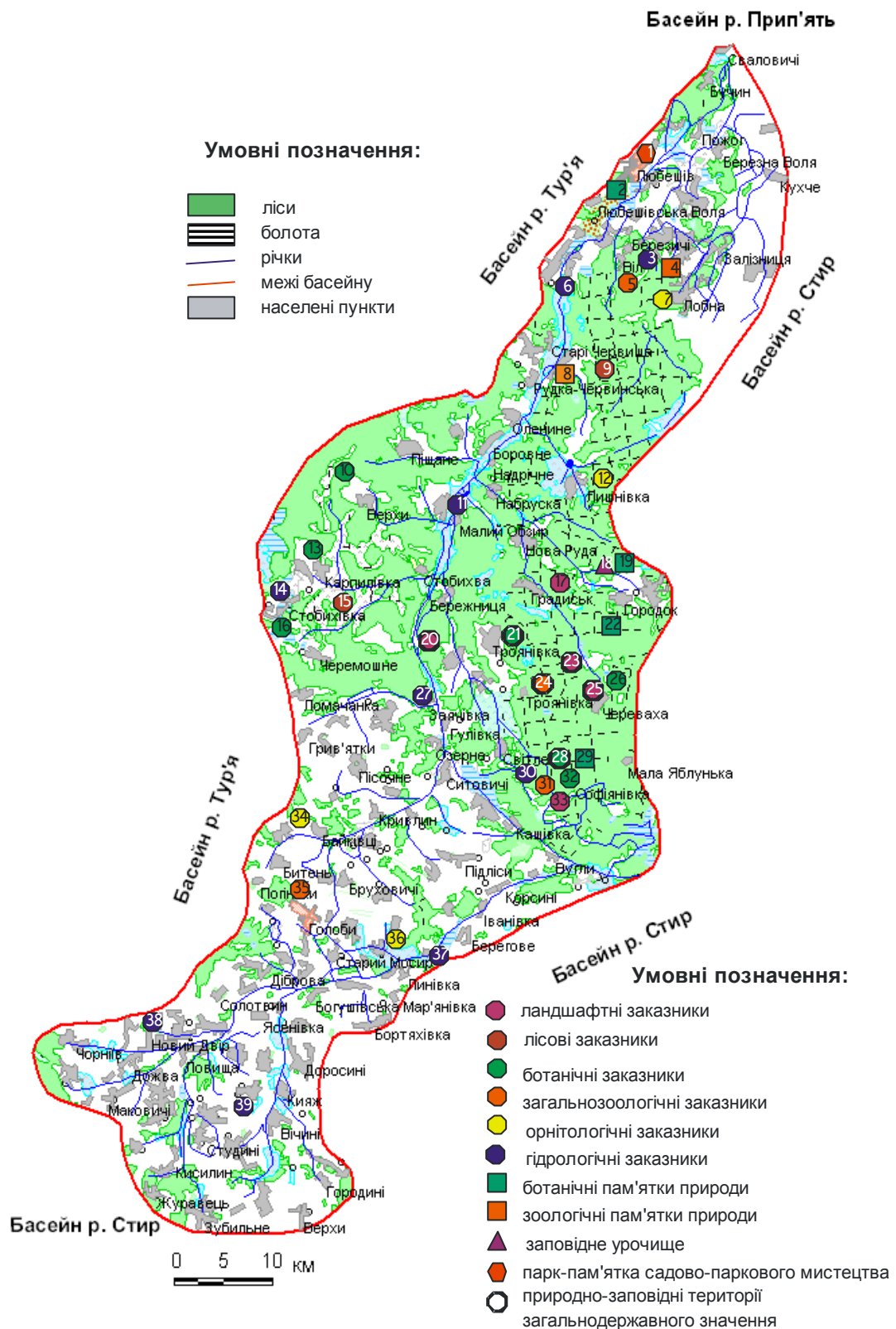


Рис. 1. Просторове поширення об'єктів природно-заповідного фонду басейну р. Стохід*

№ на картосхемі	Природно-заповідний об'єкт	№ на картосхемі	Природно-заповідний об'єкт
1	Парк-пам'ятка садово-паркового мистецтва "Любешівський"	20	Ландшафтний заказник "Стохід" (загальнодержавного значення)
2	Ботанічна пам'ятка природи "Сосна Веймутова"	21	Ботанічний заказник "Урочище сунічник" (загальнодержавного значення)
3	Гідрологічний заказник "Березичівський"	22	Ботанічна пам'ятка природи "Городоцький ялинник"
4	Зоологічна пам'ятка природи "Лістяний ліс"	23	Ландшафтний заказник "Кручене озеро" (загальнодержавного значення)
5	Загальнозоологічний заказник "Тоболівський"	24	Загальнозоологічний заказник "Рись" (загальнодержавного значення)
6	Гідрологічний заказник "Седлищенський"	25	Ландшафтний заказник "Джерела" (загальнодержавного значення)
7	Орнітологічний заказник „Новочервищанський”	26	Ботанічний заказник "Череваський"
8	Зоологічна пам'ятка природи "Поселення бобрів"	27	Гідрологічний заказник "Озеро Поворське"
9	Лісовий заказник "Новочервищанський"	28	Ботанічний заказник "Софіянівський" (загальнодержавного значення)
10	Ботанічний заказник "Верхівський"	29	Ботанічна пам'ятка природи "Сосновий субір"
11	Гідрологічний заказник "Великообзирський"	30	Гідрологічний заказник "Світлий"
12	Орнітологічний заказник "Вовча будка"	31	Загальнозоологічний заказник "Софіянівський резерват"
13	Ботанічний заказник "Карасинський"	32	Ботанічний заказник "Софіянівський" (місцевого значення)
14	Гідрологічний заказник "Озеро Стобихівське"	33	Ландшафтний заказник "Катівський"
15	Лісовий заказник "Карпилівський"	34	Орнітологічний заказник "Радошин"
16	Ботанічний заказник "Грузьке болото"	35	Загальнозоологічний заказник "Урочище Стахор"
17	Ландшафтний заказник "Традиський"	36	Орнітологічний заказник "Кулики"
18	Заповідне урочище "Озеро Глибоцьке"	37	Гідрологічний заказник "Падалівський"
19	Ботанічна пам'ятка природи "Дуб звичайний – 1"	38	Гідрологічний заказник "Озеро Олеандра"
		39	Гідрологічний заказник "Урочище озеро"

* Примітка: на картосхемі позначено усі об'єкти природно-заповідного фонду басейну р. Стохід, крім національного природного парку „Прип'ять – Стохід”, більша частина території якого розташована за межами досліджуваного водозбору.

унікальності пейзажів досліджуваної території. Разом з тим, не можна нехтувати неповторністю природних об'єктів і явищ, які мають місце на територіях природно-заповідного фонду. Унікальними є десятки рукавів р. Стохід в оточенні заплавних та прибережних лісів у ландшафтному заказнику "Стохід", в національному природному парку „Прип'ять – Стохід”; високобонітетні ялиново-вільхові насадження й 12 джерел-витоків р. Черевахи

в ландшафтному заказнику “Урочище Джерела”; поліським дивом природи є Кручене озеро, в якому практично не водиться риба, хоча можна зустріти вужів, черепах, жаб, а взимку 1995 року тут вперше на Волині спостерігали дятла трипалого тощо [12].

Вагоме значення для рекреаційного освоєння територій має стан транспортної мережі. Територію водозбору перетинають автомагістралі, що мають міжнародне й республіканське значення (Київ – Ковель – Варшава, Брест – Ковель – Луцьк – Дубно – Тернопіль – Чернівці), із заходу на схід пролягає залізниця. Таке розміщення головних транспортних артерій є сприятливим чинником у розвитку рекреаційно-туристської галузі в регіоні. Однак, показник транспортної доступності [16] у межах басейну становить $0,19 \text{ км/км}^2$, що засвідчує низький рівень розвитку транспортної інфраструктури.

Сприятливим чинником для розвитку рекреації й туризму у басейні р. Стохід є наявність лісових масивів (40,16 % території водозбору) та значна кількість гідрологічних об’єктів (річка Стохід з притоками, озера Червище, Лісне, Гривинське, Веприк, Біле, Святе, Засвинське, Хідча, Віно, Болотне, Кручене, Сліпе, Повурське та інші). Відпочинок “на природі” сприяє зміцненню здоров’я, забезпечує відновлення психоемоційних та фізичних сил людини.

До чинників, які певною мірою обмежують розвиток рекреаційного освоєння природно-заповідних територій водозбору, можна віднести клімат і заболоченість території. Так, за даними О. Бейдика, Волинь, а отже і басейн р. Стохід, характеризується як територія надмірного зволоження та відносно низьких температур (2 бали із 5 можливих) [16]. Заболоченість території (у басейні цей показник становить 6,1 %) відчутно лімітує рекреацію. Однак, з іншого боку болота є об’єктами любительських промислів і пізнавальної рекреації, оскільки мають багатий рослинний і тваринний світ, не спотворений діяльністю людини.

Основними проблемами екоситуації природоохоронних територій басейну є наслідки здійснення меліоративно-осушувальних заходів безпосередньо на водозборі та на суміжних територіях, а також забруднення радіонуклідами унаслідок аварії на ЧАЕС.

Висновки. У басейні р. Стохід зосереджено 40 об'єктів природно-заповідного фонду. Майже половина з них (45,0 %) є екологічно стабільними, оскільки їх площа перевищує 50 га. Коефіцієнт інсуляризованості [14] становить 0,23, що засвідчує вагому роль у збереженні генофонду басейну Стоходу територій ПЗФ, які мають значну екологічну стабільність. Найбільше об'єктів ПЗФ сконцентровано в північній та центральній частині басейну. Натомість у південній (верхній) частині водозбору, де частка лісів і боліт значно менша, більше водотоків I-го порядку (за класифікацією Філософова-Стралера), а площа населених пунктів і густота автошляхів більша, зосереджено найменше природно-заповідних територій. Таку ситуацію не можна вважати сприятливою для басейнової екосистеми. Оскільки у верхів'ї водозбору домінують антропогенно змінені ландшафти і тут зосереджені витoki Стоходу, від яких, як відомо, залежить функціонування усєї річкової системи, то розробка та реалізація природоохоронних заходів у цій частині басейну є нагальним завданням для оптимізації стану усєї гідромережі та річково-басейнового комплексу в цілому.

Підсумовуючи усе вищесказане, зауважимо, що природно-заповідні об'єкти та території басейну р. Стохід виконують функції скарбниці унікальних і типових ландшафтів Волинського Полісся, є базами досліджень еталонних природних комплексів, своєрідними "живими лабораторіями" і мають необхідні кількісні та якісні параметри для залучення в туристсько-рекреаційну сферу. Тому раціональне використання об'єктів природно-заповідного фонду допоможе не тільки відновити біорізноманіття регіону, а й сприятиме належному рекреаційному освоєнню території із здобутками в пізнавальному, естетичному та економічному аспектах.

Список використаних джерел:

1. Атлас Волинської області / [відп. ред. Ф. В. Зузук]. – М. : Комітет геодезії і картографії СРСР, 1991. – 42 с.
2. Гетьман В. І. Принципи рекреаційної діяльності на територіях регіональних ландшафтних парків України і заходи з їх реалізації / В. І. Гетьман // Екол. вісник. – 2003. – № 11 – 12. – С. 4 – 7.
3. Грицюк А. Проблеми та перспективи створення Національного парку „Думанська Пуща” / А. Грицюк // Наук. вісн. Волин. держ. ун-ту ім. Лесі Українки. – Луцьк: РВВ “Вежа” Волин. держ. ун-ту ім. Лесі Українки, 2007. – № 11 (Ч II). – С. 42 – 47.
4. Гродзинський Д. М. Проблеми збереження та відновлення біорізноманіття в Україні / Д. М. Гродзинський, Ю. Р. Шеляг-Сосонко та ін. – К.: Академперіодика, 2001.
5. Єврорегіон Буг: Волинська область / за ред. Б. П. Клімчука, П. В. Луцишина, В. Й. Лажніка. – Луцьк: Ред.-вид. від. Волин. ун-ту, 1997. – 448 с.
6. Закон України “Про природно-заповідний фонд України” // Екологічне законодавство України : у 2 кн. / відп. ред. В. І. Андрейцев. – К. : Юрінком Інтер, 1997. – Кн. 1. – 704 с. ; Кн. 2. – 576 с.
7. Зузук Ф. В. Долина р. Прип’яті як складова частина структури Української екологічної мережі на території Волинської області / Ф. В. Зузук, Л. К. Колошко, З. К. Карпюк, О. Л. Димшиць // Наук. вісн. Волин. нац. ун-ту імені Лесі Українки. – Луцьк: РВВ “Вежа” Волин. нац. ун-ту ім. Лесі Українки, 2010. – № 17. – С. 18 – 31.
8. Козлюк Р. В. Стан та перспективи розвитку природно-заповідних територій Волині / Р. В. Козлюк // Наук. вісн. Волин. держ. ун-ту ім. Лесі Українки. – Луцьк: РВВ “Вежа” Волин. держ. ун-ту ім. Лесі Українки, 2007. – № 2. – С. 240 – 244.
9. Коніщук В. В. Оцінка різноманітності екосистем Черемського природного заповідника на основі картографічного моделювання : Автореф. дис.

канд. біол. наук : 03.00.16 – екологія / В. В. Коніщук / Київський нац. ун-т ім. Тараса Шевченка. – К., 2006. – 20 с.

10. Матейчик В. І. Міжнародна номінація Шацького національного природного парку / В. І. Матейчик, В. С. Найда // Наук. вісн. Волин. держ. ун-ту ім. Лесі Українки. – Луцьк: РВВ “Вежа” Волин. держ. ун-ту ім. Лесі Українки, 2007. – № 11 (Ч І). – С. 34 – 38.
11. Попович С. Значення природно-заповідного фонду у формуванні національної екомережі України / С. Попович // Національна мережа України : Пріоритети формування : Зб. статей та виступів на Національній конференції 22 січня 2001 р. – Київ, 2001. – С. 37 – 43.
12. Природно-заповідний фонд Волинської області / [упоряд. М. Химин]. – Луцьк : Ініціал, 2003. – 48 с.
13. Природоохоронний пріоритет ландшафтно-екологічної оптимізації території Поділля [Царик Л.] // Наукові записки Терноп. нац. пед. ун-ту. Серія: географія. – Т.: Вид-во ТНПУ. – № 1 (вип. 25). – 2008с. – 252 с.
14. Романів А. Оцінка ефективності природоохоронної мережі Рівненської області на основі графоаналітичної методики / Романів А., Селецький В. // Наукові записки Терноп. нац. пед. ун-ту. Серія: Географія. – Тернопіль. – № 1. – 2010. – Вип. 27. – С. 322 – 327.
15. Социально-экологическая значимость природно-заповедных территорий Украины / [Т. Л. Андриенко, П. Г. Плюта, Е. И. Прядко, Г. Н. Каркуциев]; отв. ред. Сытник К. М. – Киев: Наукова думка, 1991. – 160 с.
16. Стафійчук В. І. Рекреалогія : [навч. посіб.] / В. І. Стафійчук. – 2-е вид. – К.: Альтерпрес, 2008. – 264 с.
17. Федік Л. Розвиток природно-заповідних територій у Луцькому районі Волинської області / Л. Федік // Природа Західного Полісся та прилеглих територій : матеріали наук.-практ. конф., м. Луцьк, 22 – 24 верес. 2005 р. / [відп. ред. Ф. В. Зузук]. – Луцьк : РВВ “Вежа” Волин. держ. ун-ту ім. Лесі Українки, 2005. – 288 с.

18. Черчик Л. Теоретико-методологічні підходи до визначення рекреаційних навантажень на території та об'єкти природно-заповідного фонду / Л. Черчик, О. Міщенко // Наук. вісн. Волин. нац. ун-ту ім. Лесі Українки. – Луцьк: РВВ “Вежа” Волин. нац. ун-ту ім. Лесі Українки, 2009. – № 8. – С. 3 – 7.
19. Шеляг-Сосонко Ю. Наукові засади встановлення принципів і критерії територіальної структури екомережі та екосистемних параметрів її складових / Ю. Шеляг-Сосонко // Національна мережа України : Пріоритети формування : Зб. статей та виступів на Національній конференції 22 січня 2001 р. – Київ, 2001. – С. 17 – 21.
20. Шлапак А. В. Методика і норми рекреаційного навантаження на луки, болота та ґрунти і ліси прибережних акваторій природно-заповідного фонду / А. В. Шлапак. – Умань : Дендропарк “Софіївка”, 2003. – 12 с.