

Література

1. Андреева Г.М. Социальная психология. – М., 1988. – 432 с.
2. Артемьева Е.Ю. Вероятные методы в психологии. – М., 1999. – 156 с.
3. Асмолов А.Г. Психология личности. – М., 1990. – 367 с.
4. Баб'як Т. Вправи з психокорекції / Психолог. – 2002. – № 16. – С. 5–9.
5. Баб'як Т., Тренінг спілкування “Дозволь собі бути щасливим” / Шкільний світ. – 2000. – № 20. – С. 8–16.
6. Психологічна енциклопедія. – К., 2006. – 503 с.
7. Становська З. Актуальні проблеми професійного становлення особистості майбутніх практичних психологів. – К. – Тернопіль, 2002. – С. 49–52.
8. Черный Е.В. Профессиональная идентичность практического психолога. / Практична психологія та соціальна робота. – 2000. – № 8. – С. 36–39.
9. Яценко Т.С. Основы глубинной психокоррекции: феноменология, теория и практика. – К., 2006. – 382 с.

В статье исследуется феномен Я-концепции и его составные компоненты. Приводятся результаты эмпирического исследования психологических особенностей развития Я-концепции студентов-психологов.

***Ключевые слова:** профессиональное сознание, Я-концепция, самооценка, психологический тренинг.*

The article centres around the phenomenon of Self-concept and its components. The results of empirical research of psychological peculiarities of the students- psychologists “Self-concept” development are represented.

***Key words:** professional consciousness, Self-concept, self-rating, psychological training.*

С. Є. Чагарна

ДІАГНОСТИКА ПІЗНАВАЛЬНОЇ СФЕРИ ДІТЕЙ З ПОРУШЕННЯМИ СЛУХУ

У статті викладено результати теоретичного та емпіричного аналізу особливостей пізнавальної сфери дітей з порушеннями слуху. Описано результати дослідження з використання клінічних методів і спеціально підібраних методик. Виділено основні проблемні зони, які стосуються мислення, пам'яті, уваги, уяви цієї категорії дітей.

***Ключові слова:** діти з порушеннями слуху, соціалізація, сприймання, мислення, увага, пам'ять, уява.*

Постановка наукової проблеми. Рівний доступ до якісної освіти, як фундаментальне надбання цивілізованого суспільства, не може бути реалізоване без постійного вдосконалення методології, принципів та змісту спеціального навчання дітей з особливими потребами. Вивчення можливостей

розвитку дітей з порушеннями слуху дозволяє відповідно обґрунтувати виховний та педагогічний процес, визначити найбільш ефективні форми і методи навчання та виховання осіб даної категорії.

Огляд літератури із теми дослідження. Можливості розвитку дітей з порушеннями слуху були предметом дослідження таких наук як фізіологія, медицина, психологія, педагогіка, спеціальна педагогіка. Аналіз наукових праць дав змогу виявити, що історично існували різні погляди на можливості розвитку осіб з порушеннями слуху. Прихильники однієї точки зору стверджували, що пізнавальна сфера осіб з порушеннями слуху мало чим різниться від пізнавальної сфери чуючих. Представники іншої точки зору, відстоювали думку про неповноцінність психічного розвитку осіб з порушеннями слуху, що зумовлена недооцінюванням їхніх пізнавальних можливостей.

Високо оцінюючи можливості розвитку пізнавальної сфери осіб з порушеннями слуху українські і російські сурдопедагоги та лікарі-оталарингологи, вказували на нагальну потребу спеціально організованого загального навчання дітей з порушеннями слуху як єдиного шляху їх повноцінного розумового розвитку. Хоча, вітчизняні сурдопедагоги і не заперечували негативного впливу порушення слуху на пізнавальний розвиток особистості, проте вони вважали, що певна особливість пізнавального розвитку осіб з порушеннями слуху обумовлюється не патологією, а умовами життя та діяльності. За сприятливих умов, на думку вчених, відставання у розвитку пізнавальної сфери може бути цілком або значною мірою усунене. Так, досліджуючи проблему розвитку пізнавальної сфери глухих дітей, І. Соловйов визначав компенсаторний шлях їхнього розвитку. Вчений зазначав, що протягом першого періоду життя глухої дитини під впливом негативної дії порушення шлях її розвитку все більше відхиляється від шляху розвитку чуючої дитини. Але згодом, за умови спеціального навчання і виховання, відбувається подолання негативної дії порушення, розвиток глухої дитини наближається до розвитку чуючої.

Детальний теоретичний розгляд особливостей розвитку пізнавальної сфери осіб з порушеннями слуху показав, що дисфункції слухового аналізу сприяють випадіння із процесу пізнання дитини слухових відчуттів, що впливає на розвиток пізнавальної сфери. Втрата слухових відчуттів призводить до затримки мовленнєвого розвитку, а це, у свою чергу, накладає відбиток на психічний розвиток дитини. Тому слід зазначити, що у психічному розвитку дитини з порушеннями слуху поряд із загальними закономірностями (характерними для психічного розвитку чуючого) є і низка специфічних особливостей. Наявність таких особливостей підтверджуються багатьма експериментальними дослідженнями, в яких вказано, що головним фактором, який обумовлює особливості психічного розвитку, є порушення слуху дитини. Цей фактор впливає на формування окремих психічних процесів – відчуттів, пам'яті, мислення, мовлення тощо.

Питання розвитку пізнавальної сфери дітей з порушеннями слуху було і є темою наукового інтересу багатьох вчених. Досліджуючи дітей з порушеннями

слуху виявили, що продуктивність уваги дітей даної категорії залежить від зображувальних якостей матеріалу, який сприймається. На думку вчених максимальна виразність матеріалу полегшує дітям виділяти інформативні ознаки об'єктів, робити менше помилок. У свою чергу деякі фахівці відзначають певні особливості у розвитку всіх видів сприйняття і зазначають, що велике компенсаторне значення при порушенні слуху має розвиток зорового сприймання. Специфічні особливості зорового сприйняття глухих дітей впливають на ефективність їх образної пам'яті, в оточуючих предметах і явищах вони часто відзначають несуттєві ознаки. Запам'ятовуючи ряд подібних предметів діти з порушеннями слуху майже не використовують прийом порівняння. Певні труднощі цієї категорії дітей виникають в операціях мислення. Як показують дослідження дітям з порушеннями слуху важко одночасно бачити подібність і відмінності в предметах, що порівнюються: якщо вони бачать подібність, то відразу забувають про відмінності, і навпаки. Такі діти не вміють виявляти приховані причини будь-яких явищ, подій; вони часто ототожнюють причинно-наслідкові зв'язки і просторово-часові зв'язки. У цілому у дітей з порушеннями слуху спостерігається відставання у розвитку не лише пам'яті, мислення, але й творчої уяви. Тісний взаємозв'язок всіх пізнавальних процесів призводить до специфічних труднощів: в оперуванні образами; в переході від словесного опису до образної уяви; в конструюванні нової уявної ситуації.

У своєму дослідженні ми поставили **мету** описати досвід особливостей власної роботи з дітьми з порушеннями слуху (дошкільного та молодшого шкільного віку), де акцент робився на вивченні пізнавальної сфери. Практична робота, яка включала психодіагностику, проводилася на базі навчально-виховного об'єднання "Дошкільний навчальний заклад компенсую чого типу" № 28 (Інтернат – спеціалізована загально-освітня школа I ступеня для дітей із вадами слуху) та Волинської обласної психолого-медико-педагогічної консультації. Вибіркову сукупність склали 54 дитини дошкільного та молодшого шкільного віку з порушеннями слуху (4-10 років). Серед них було 70,37% (38 осіб) хлопчиків і 29,63% (16 осіб) дівчаток. Ми поставили перед собою **завдання**, проаналізувати психологічну літературу з теми дослідження, та підібрати ті методи і методики, які допоможуть розкрити особливості пізнавальної сфери дітей з порушеннями слуху. Серед основних методів ми використовували такі, як спостереження, бесіда, тестування.

Виклад основної частини дослідження. Наше дослідження було спрямоване на діагностику пізнавальних процесів дітей з порушеннями слуху. Для цього ми використовували комплекс методик: сприймання – "Килимок", "Поштова скриня", "Намалюй фігуру по крапках", "Порівняй за формою", "Чарівний мішечок"; мислення – "Схеми шляхи", "Що зайве?", "Матриці Равена", "Послідовність картинок"; увага – "Переплетені лінії", "Коректурна проба"; пам'ять – "Запам'ятай предмети", "9 клітинок", "Домалюй до предмету", "Намалюй візерунок"; уява – "Домалюй малюнок". Загалом, діагностика потребувала багато часу, тому що діти з порушеннями слуху, в силу своїх психофізіологічних особливостей, вимагали тривалішого часу при поясненні завдання, відволікалися, їх увагу треба було постійно привертати до

виконання завдання. Потрібно зазначити, що діти загалом добре справлялися із поставленими перед ними завданнями.

Результати діагностики сприймання свідчили, що в 14,81 % дітей низький рівень сприймання, в 74,08 % – середній, а в 11,11 % – високий рівень сприймання. Діти з порушеннями слуху здатні сприймати цілісний образ, обстежувати предмети на дотик і впізнавати їх за формою, працювати за зразком і групувати окремі складові в єдиний образ. Дані цього дослідження показані на рис. 1

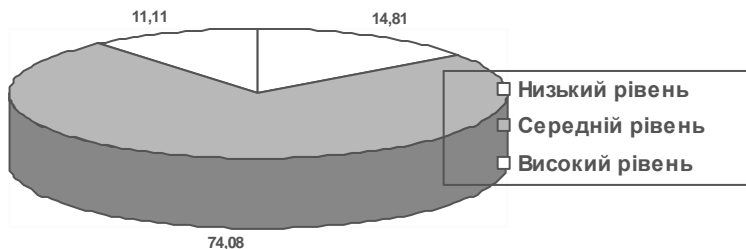


Рис. 1. Результати дослідження сприймання дітей з порушеннями слуху, %

Таким чином, можемо зробити висновок, що у дітей з порушеннями слуху достатньо виражені усі три рівні розвитку сприймання: низький, середній, високий, проте середній рівень є домінуючим. За допомогою спостереження нами було виявлено, що у дітей з порушеннями слуху недостатньо сформована цілісність образу предмета. Дітям складно впізнавати предмети, якщо вони розміщені у незвичному ракурсі; коли потрібно впізнавати предмети на контурних або схематичних зображеннях, особливо якщо вони перекривають одне одного. Також у дітей з порушеннями слуху спостерігається уповільненість процесу переробки інформації; швидкість сприймання уповільнюється, якщо є будь-яке відхилення від оптимальних умов сприймання, а саме: погана освітленість, обертання предмета під незвичним кутом; розміщення поряд інших аналогічних предметів; часте змінювання сигналів (об'єктів); одночасне демонстрування декількох сигналів. Зоровому сприйняттю форми предметів сприяє практична предметно-маніпулятивна діяльність дітей при одночасному оволодінні відповідними словесними позначеннями. Так, діти з порушеннями слуху звертають більше уваги на яскраво виражені ознаки предметів, і переживають труднощі при виділенні несуттєвих, малозначимих ознак.

Для визначення особливостей мислення дітей дошкільного та молодшого шкільного віку з порушеннями слуху ми використовували такі методики як: "Схеми шляхи", "Що зайве?", "Матриці Равена", "Послідовність картинок". Як було видно з результатів проведення даного комплексу методик, у 44,44 % дітей низький рівень мислення, в 55,56 % – середній рівень мислення. Дані обстеження представлені на рис. 2.

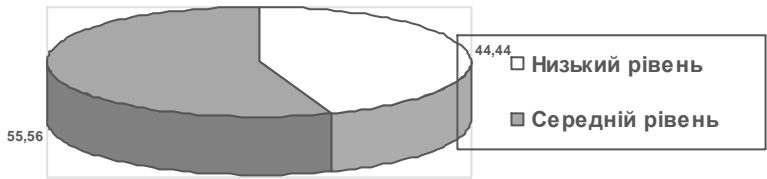


Рис. 2. Результати дослідження мислення дітей з порушеннями слуху, %

Тобто, мислення дітей з порушеннями слуху перебуває переважно на середньому та низькому рівнях; в них достатньо розвинене наочно-образного мислення, вміння узагальнювати предмети на основі логічних ознак, видових відношень: тварини, рослини, іграшки за їх формою, кольором, величиною. Під час виконання методик діти вміло співвідносили поняття, використовуючи такі розумові операції як аналіз, узагальнення, порівняння. При цьому продуктивність порівняння залежить від характеру зіставлених об'єктів, їх складності, обізнаності з ними дітей з порушеннями слуху. Наша практична робота показала, що діти з порушеннями слуху розуміють причинно-наслідкові зв'язки лише у поєднанні із наглядною ситуацією, в якій ці зв'язки чітко проявляються; при вирішенні практичних задач у них виникає необхідність перенести принцип вирішення із однієї ситуації в іншу, що призводить до формування відповідних наочно-дійових узагальнень.

Під час виконання методики на діагностику уваги "Переплетені лінії" виникали значні труднощі. Діти не могли слідкувати за лінією і віднайти одразу правильну відповідь. Під час проведення методики "Коректурна проба" дітям було важко справлятися із завдання в зазначені часові рамки, вони часто відволікалися на сторонні подразники, в результаті чого не могли зосередитися на виконанні завдання. Ці дані представлені на рис.3.

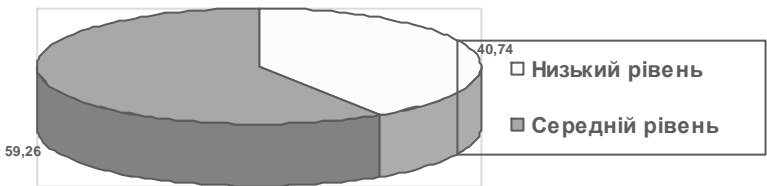


Рис. 3. Результати дослідження уваги дітей з порушеннями слуху, %

Як бачимо, більшості дітей порушеннями слуху домінує середній (59,26%) та низький (40,74%) рівень зосередженості та вибіркової уваги, а високий рівень відсутній. У дітей з порушеннями слуху відзначаються труднощі переключення уваги, а це призводить до зниження швидкості виконання діяльності, збільшення кількості помилок. Діти відрізняються за якісними показниками уваги: одним притаманна нестійка увага, що поєднується з достатнім рівнем розвитку

пізнавальної діяльності; іншим дітям властивий обмежений обсяг уваги, що поєднується з недорозвитком пізнавальних процесів, уповільненим темпом діяльності. Характерною особливістю довільної уваги дітей з порушеннями слуху є залежність від модальності подразників (зорового та слухового): в умовах словесної інструкції дітям важче зосередити увагу на виконанні завдання, ніж в умовах зорової; складно та майже недоступно розподіляти увагу між мовою і практичними діями. За допомогою бесіди із вихователями, сурдопедагогами та вчителями, ми з'ясували, що при вихованні та навчанні дітей з порушеннями слуху широко використовуються засоби наочності з різним ступенем абстрактності: одні з них мають завдання зосередити увагу (яскравий малюнок), інші – розвинути довільну увагу (схеми, таблиці).

Що стосується пам'яті, то ми проводили діагностику зорової та слухової пам'яті. Із результатів діагностики було виявлено, що високий рівень пам'яті спостерігається у 14,81 % дітей, середній – у 48,15 %, низький – у 37,04 %. Дані цього дослідження показані на рис. 4.

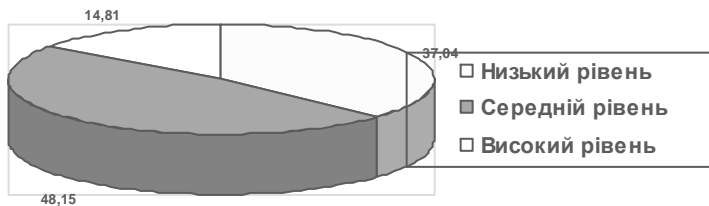


Рис. 4. Результати дослідження пам'яті дітей з порушеннями слуху, %

Отже, у досліджуваних наявні різні рівні розвитку пам'яті: низький, середній та високий, серед яких середній рівень є домінуючим. Проте, потрібно зазначити, що низький рівень розвитку пам'яті свідчить про слабку здатність запам'ятовувати нову інформацію. Діти путають місця знаходження предметів, які подібні за зображенням або функціональним значенням. Наочний матеріал запам'ятовується набагато краще, ніж вербальний і є опорою при пригадуванні і відтворенні. В цілому, як показав досвід нашої практичної роботи, специфічні особливості зорового сприйняття дітей з порушеннями слуху впливають на ефективність їх образної пам'яті, в оточуючих предметах і явищах вони часто відзначають несуттєві ознаки.

Дослідження уяви ми проводили за допомогою методики "Домалюй малюнок". Під час діагностики даного пізнавального процесу ми зіштовхнулися із найбільшими труднощами. Діти часто припускалися помилок, їм було важко визначати потрібні зображення предметів і відтворювати їх на малюнку. Виконання цієї методики вимагало тривалого часу і зусиль дітей з порушеннями слуху. Результати діагностики уяви свідчили, що в 37,04 % дітей – низький рівень уяви, 62,96 % – середній рівень. Дані обстеження представлені на рис. 5.

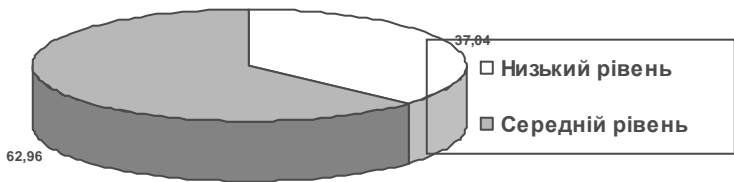


Рис. 5. Результати дослідження уяви дітей з порушеннями слуху, % (методика "Домалюй малюнок")

Загалом результати дослідження уяви показали, що у дітей з порушеннями слуху спостерігається на середньому та низькому рівнях розвитку уяви. За допомогою спостереження та під час нашої практичної роботи, було виявлено, що особливості розвитку таких пізнавальних процесів як пам'ять, мислення та мовлення призводить до відставання розвитку уяви. Тісний взаємозв'язок всіх пізнавальних процесів спонукає до специфічних труднощів у дітей з порушеннями слуху в оперуванні образами, в переході від словесного опису до образної уяви, в конструюванні нової уявної ситуації.

Висновки та перспективи подальших досліджень. Отже, аналіз теоретичного матеріалу та результат проведеного емпіричного дослідження дали нам змогу виділити такі особливості пізнавальної сфери:

- сприймання у дітей з порушеннями слуху виражено на середньому та низькому рівнях. Зоровому сприйняттю форми предметів сприяє практична предметно-маніпулятивна діяльність дітей при одночасному оволодінні відповідними словесними позначеннями;

- порушення мислення характеризується тим, що діти з порушеннями слуху розуміють причинно-наслідкові зв'язки лише у поєднанні із наглядною ситуацією, в якій ці зв'язки чітко проявляються;

- порушення уваги проявляється в труднощах переключення уваги, що призводить до зниження швидкості виконання діяльності, збільшення кількості помилок;

- в цілому зорова пам'ять дітей розвинена краще, ніж слухова; в оточуючих предметах і явищах діти з порушеннями слуху часто відзначають несуттєві ознаки;

- в розвитку словесної пам'яті спостерігаються великі труднощі, оскільки навіть в умовах спеціального навчання відставання в розвитку словесного мовлення призводить до відставання в розвитку словесної пам'яті;

- особливості розвитку таких пізнавальних процесів як пам'ять, мислення та мовлення призводять до відставання розвитку уяви.

Тобто можемо зробити висновок, що в пізнавальній сфері дітей з порушеннями слуху основними проблемними зонами є мислення, увага, пам'ять, уява. Саме ці процеси потребують постійної психологічної стимуляції. Наші подальші дослідження будуть спрямовані на вивчення особливостей пізнавальної сфери дітей з порушеннями слуху, які детермінують її розвиток.

Перспективним вбачаємо розробку програми щодо корекції пізнавальної сфери дітей з порушеннями слуху. Оскільки, своєчасно розпочатий сурдопедагогічний та психологічний вплив забезпечують компенсаторний поворот в розвитку дитини з порушеннями слуху, успішність розвитку пізнавальної сфери.

Література

1. Богданова Т.Г., Корнилова Т.В. Диагностика познавательной сферы ребенка.– К., 1996. – 68 с.
2. Богданова Т. Г. Сурдопсихология.– М., 2002 – 224 с.
3. Боскис Р. М. Глухие и слабослышащие дети.– М., 1963. – 336 с.
4. Конопляста С. Ю., Сак Т. В. Логопсихология.– К., 2010.– 293 с.
5. Кузнецова Л. В. и др. Основы специальной психологии.– М., 2008. – 480 с.
6. Лозовацкая Н. В. Особенности развития личности школьников с нарушенным слухом / Н.В. Лозовацкая // Вопросы теории и практики сурдопедагогики. – М., 2000. – Вып. 1. – С.44-51. Режим доступа: http://lib.pomorsu.ru/cgi-bin/irbis64r_opak81/cgiirbis_64.exe?Z21ID=&I21DBN=BIBL&P21DBN=BIBL&S21STN=1&S21REF=10&S21FMT=fullw&C21COM=S&S21CNR=20&S21P01=0&S21P02=0&S21P03=M=&S21COLORTERMS=0&S21STR=
7. Михаленкова И.А. Практикум по психологи детей с нарушением слуха. – С.Пб., 2006. – 96 с.
8. Моргун В. Ф., Тітов І. Г. Основи психологічної діагностики. Навчальний посібник для студентів вищих навчальних закладів. – К., 2009.– 464 с.
9. Синяк В. А., Нудельман М. М. Особенности психического развития глухого ребенка. – М., 1975. – 110 с.
10. Соловьев И. М. и др. Психология глухих детей. – М., 1971. – 448 с.
11. Терлецька Л. Г. Основи психодіагностика. – К., 2006. – 144 с.
12. Ярмаченко М. Д. Історія сурдопедагогіки. – К., 1975.– 423 с.

Статья представляет теоретический и практический анализ особенностей познавательной сферы детей с нарушениями слуха. Описаны результаты исследования с использованием клинических методов и специально подобранных методик. Выделены основные проблемные зоны, которые касаются мышления, памяти, внимания, воображения этой категории детей.

Ключевые слова: дети с нарушениями слуха, социализация, восприятие, мышление, внимание, память, воображение.

Article presents the theoretical and empirical practical analysis of cognitive sphere of children with hearing impairment. Results of research with clinical methods and specially organized techniques are described. The basic problem zones of this category of children (motility, memory, attention, imagination) are allocated.

Key words: children with hearing impairment, socialization, perception, motility, attention, memory, imagination.