

ISSN 1998 – 7838

«ПАРАСАТ» ҰЛТТЫҚ ҒЫЛЫМИ-ТЕХНОЛОГИЯЛЫҚ ХОЛДИНГІ» АҚ  
«ГЕОГРАФИЯ ИНСТИТУТЫ» ЖШС

АО «НАЦИОНАЛЬНЫЙ  
НАУЧНО-ТЕХНОЛОГИЧЕСКИЙ  
ХОЛДИНГ “ПАРАСАТ”»  
ТОО «ИНСТИТУТ ГЕОГРАФИИ»

JSC «NATIONAL  
SCIENTIFIC AND TECHNOLOGICAL  
HOLDING “PARASAT”»  
LLC «THE INSTITUTE OF GEOGRAPHY»

# ГЕОГРАФИЯ ЖӘНЕ ГЕОЭКОЛОГИЯ МӘСЕЛЕЛЕРІ



## ВОПРОСЫ ГЕОГРАФИИ И ГЕОЭКОЛОГИИ



## Issues of Geography and Geoecology

1

ҚАҢТАР – НАУРЫЗ 2015 ж.  
ЯНВАРЬ – МАРТ 2015 г.  
JANUARY – MARCH 2015

ЖУРНАЛ 2007 ЖЫЛДАН ШЫҒА БАСТАҒАН  
ЖУРНАЛ ИЗДАЕТСЯ С 2007 ГОДА  
THE JOURNAL WAS FOUNDED IN 2007

ЖЫЛЫНА 4 РЕТ ШЫҒАДЫ  
ВЫХОДИТ 4 РАЗА В ГОД  
PUBLISHED 4 TIMES A YEAR

АЛМАТЫ

АЛМАТЫ

ALMATY

УДК 502.4

## ОЦЕНКА ПРИРОДНО-ЗАПОВЕДНОГО ФОНДА ЗАПАДНОГО РЕГИОНА УКРАИНЫ (НА ПРИМЕРЕ РОВНЕНСКОЙ ОБЛАСТИ)

Н. А. Тарасюк<sup>1</sup>, С. А. Ремиз<sup>2</sup>

<sup>1</sup> Кандидат географических наук, доцент кафедры географии  
(Восточноевропейский национальный университет им. Леси Украинки, Луцк, Украина)

<sup>2</sup> Аспирант кафедры географии  
(Восточноевропейский национальный университет им. Леси Украинки, Луцк, Украина)

**Ключевые слова:** индекс инсультризованности, категории природно-заповедного фонда, коэффициент заповедности, объекты природно-заповедного фонда, природно-заповедный фонд, уровень охранного режима.

**Аннотация.** Рассмотрены особенности объектов природно-заповедного фонда региона. Проанализирована структура природно-заповедного фонда Ровненской области. Проведена качественная оценка природно-заповедного фонда административных районов области по общим показателям. Рассмотрена зависимость площади природно-заповедного фонда территории от уровня распаханности и лесистости. Обоснованы мероприятия по оптимизации заповедной сети региона.

**Введение.** Производственно-хозяйственная деятельность в регионе без учета основных законов и принципов природопользования привела к возникновению экологических рисков, которые составляют угрозу для функционирования экосистем, жизни и здоровья человека. Приоритетной задачей сегодня является недопущение дальнейших потерь, восстановление утраченных природных геосистем и стабилизация экологического равновесия. Именно с этой целью создаются объекты природно-заповедного фонда.

**Постановка проблемы.** За годы независимости площадь природно-заповедного фонда Украины выросла более чем вдвое. По состоянию на 2010–2011 годы в него входят более 7200 территорий и объектов общей площадью 2,8 млн га, что составляет 4 % территории Украины. Однако площадь природно-заповедного фонда в Украине является недостаточной и остается значительно меньше, чем в большинстве стран Европы, где средний процент заповедности 15. И чем выше показатель заповедности, тем больше гарантий сохранения региональных центров разнообразия флоры и фауны. Не зависимо от уровня заповедности природоохранные территории непосредственно формируют всемирную экологическую сеть.

Цель статьи – проанализировать современное состояние природно-заповедного фонда Западного региона Украины на примере Ровненской области. Основные задачи: изучить структуру природно-заповедного фонда области; выделить основные критерии анализа природно-заповедного фонда; дать оценку природно-заповедному фонду административных районов области.

**Методика исследований.** Вопрос характеристики и оценки природно-заповедного фонда поднимался в трудах Т. Л. Андриенко [1], Ю. А. Злобина, Ю. М. Грищенко [2], Ю. С. Кушнирука. Значительный вклад в формирование и характеристику природно-заповедной сети Ровненской области сделали А. И. Прядко, Я. П. Дидух, М. Ф. Безкорвайный, Т. Л. Андриенко, Ю. М. Грищенко, А. А. Кухта, В. И. Мельник.

**Результаты исследований.** Природно-заповедный фонд составляют участки суши и водного пространства, природные комплексы и объекты которых имеют особую природоохранную,

научную, эстетическую, рекреационную и другую ценность, и выделенные с целью сохранения природного разнообразия ландшафтов, генофонда животного и растительного мира, поддержания общего экологического баланса и обеспечения фонового мониторинга окружающей природной среды [4].

Режим территорий и объектов природно-заповедного фонда определяется в соответствии с Законом «О природно-заповедном фонде Украины» с учетом их классификации и целевого назначения.

В состав природно-заповедного фонда Украины входят территории и объекты одиннадцати категорий:

- 1) природные заповедники;
- 2) биосферные заповедники;
- 3) национальные природные парки;
- 4) региональные ландшафтные парки;
- 5) заказники;
- 6) памятники природы;
- 7) заповедные урочища;
- 8) ботанические сады;
- 9) дендрологические парки;
- 10) зоологические парки;
- 11) парки-памятники садово-паркового искусства.

В зависимости от происхождения выделяются природные территории и объекты (первые семь из приведенных категорий) и искусственно созданные объекты (последние четыре категории).

Уровень охранного режима, в свою очередь, определяется экологической, научной, историко-культурной ценностью объектов, является признаком, который разделяет территории природно-заповедного фонда общегосударственного и местного значения. При этом ряд категорий природно-заповедного фонда могут быть как общегосударственного, так и местного значения (это касается заказников, памятников природы, ботанических садов, дендрологических парков, зоологических парков и парков-памятников садово-паркового искусства). Региональные ландшафтные парки и заповедные урочища – это категории природно-заповедного фонда местного значения. Природные заповедники и национальные природные парки создаются только на общегосударственном уровне. Что касается биосферных заповедников, то это является единственной категорией природно-заповедного фонда международного значения, поскольку создание и функционирование всех территорий этого типа требует соблюдения не только национальных, но и международных процедур, при этом все биосферные заповедники – элементы соответствующей глобальной сети, общий реестр которой ведется Программой «Человек и биосфера» ЮНЕСКО и насчитывает около 400 объектов во всем мире [2].

Для обеспечения экологического устойчивого развития, сохранения популяций видов растений и животных в Ровненской области создана и существует сеть природно-заповедного фонда, в которую по состоянию на 01.01.2014 г. отнесено 310 территорий и объектов общей площадью 181,5 тыс. га, что составляет 9 % от общей площади области, в том числе 27 объектов общегосударственного значения площадью 64,9 тыс. га и 283 объекта местного значения площадью 116,6 тыс. га [3] (таблица 1, рисунки 1, 2).



Рисунок 1 – Распределение объектов природно-заповедного фонда Ровненской области (по количеству) по данным [3]

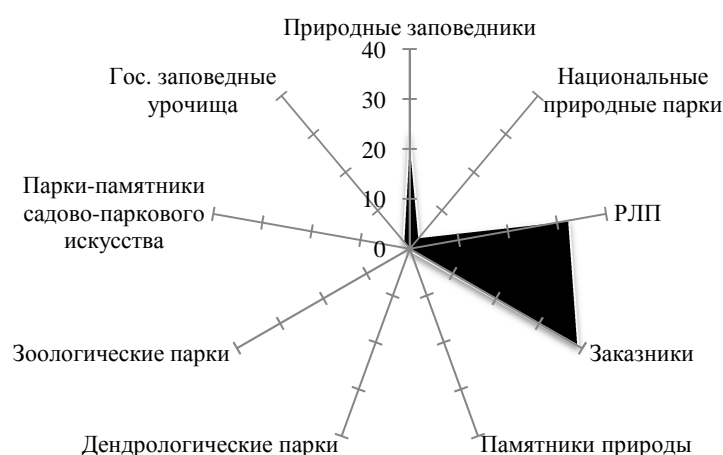


Рисунок 2 – Распределение объектов природно-заповедного фонда Ровенской области (по площади) по данным [3]

Таблица 1 – Распределение территорий и объектов природно-заповедного фонда (ПЗФ) по их значению, категориям и типам (по состоянию на 01.01.2014 г.) [3]

№ п/п	Объекты ПЗФ	Объекты природно-заповедного фонда					
		Общегосударственного значения		Местного значения		Всего	
		Количество	Площадь, га	Количество	Площадь, га	Количество	Площадь, га
1	Природные заповедники	1	42289	–	–	1	42289
2	Национальные природные парки	1	5448,3	–	–	1	5448,3
3	Региональные ландшафтные парки	–	–	3	58708	3	58708
4	Заказники: всего	13	16720	112	53887,3	125	70607,3
	в том числе: общезоологические	1	100	6	7114	7	7214
	ботанические	8	12301	38	32372	46	44673
	ландшафтные	1	905	10	2201,2	11	3106,2
	лесные	1	110	16	2142,8	17	2252,8
	гидрологические	2	3304	11	2442	13	5746
	орнитологические	–	–	9	1556,3	9	1556,3
	энтомологические	–	–	16	344	16	344
	геологические	–	–	4	2460	4	2460
ихтиологические	–	–	2	3255	2	3255	
5	Памятники природы: всего	8	420,2	59	394,42	67	814,62
	в том числе: комплексные	1	91	13	114,5	14	205,5
	ботанические	4	243,2	31	220,82	35	464,02
	зоологические	1	13	–	–	1	13
	гидрологические	2	73	13	56,3	15	129,3
	геологические	–	–	2	2,8	2	2,8
6	Дендрологические парки	1	29,5	–	–	1	29,5
7	Зоологические парки	1	11,6	–	–	1	11,6
8	Парки-памятники садово-паркового искусства	2	39	12	128	14	167
9	Государственные заповедные урочища	–	–	97	3454,9	97	3454,9
Всего		27	64957,6	283	116572,62	310	181530,22

Анализ природно-заповедного фонда Ровненской области показывает, что объекты, которые обладают численным превосходством в структуре природно-заповедного фонда, не всегда имеют преимущество по площади. Относительно ровным является соотношение количества и площади только в категории заказников, в то время как один природный заповедник занимает более 23 % площади природно-заповедного фонда области и три региональных ландшафтных парка – более 32 %, при этом 97 государственных заповедных урочищ занимают всего 1,9 % территории фонда.

Формирование природно-заповедной сети области началось в 1974 году созданием двух заказников общегосударственного значения: ботанического «Вишневая гора» площадью 97 га возле с. Городок Ровненского района и общезоологического «Брище» площадью 100 га в Березновском районе.

Природно-заповедные объекты создавались по годам неравномерно (рисунок 3). Больше всего создано в 1983 году – 151 объект площадью 35 865 га. В 1999 году организовано первое природоохранное научно-исследовательское учреждение области – Ровненский природный заповедник общей площадью 47,7 тыс. га. В 2005 году заповедано 33 объекта площадью 1998,4 га [6].

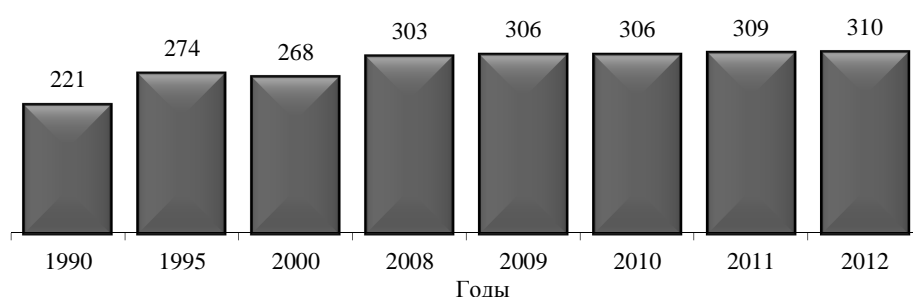


Рисунок 3 – Рост количества объектов природно-заповедного фонда Ровненской области (по данным департамента экологии и природных ресурсов Ровненской облгосадминистрации)

Неравномерно также размещение объектов природно-заповедного фонда в разрезе административных районов (таблица 2).

Таблица 2 – Общая характеристика природно-заповедного фонда Ровненской области в разрезе районов

Район	Общая площадь, км <sup>2</sup>	Всего ПЗО		В том числе				Коэффициент заповедности кз, %	Коэффициент заповедности кз, % (без площади РЛП)
				общегосударственного значения		местного значения			
		Количество	Площадь, га	Количество	Площадь, га	Количество	Площадь, га		
Березновский	1715	25	19692,1	2	129,5	23	19562,6	11,5	1,4
Владимирецкий	1942	18	19177,2	2	10318,0	16	8859,2	9,9	9,9
Гошанский	692	17	722,2	1	7,0	16	715,2	1,0	1,0
Демидовский	377	5	67,6	–	–	5	67,6	0,2	0,2
Дубенский	1228	17	2701,8	1	13,0	16	2688,8	2,2	2,2
Дубровицкий	1819	17	27280,5	7	21035	10	6245,5	15,0	15,0
Заречненский	1442	16	36396	3	6056,0	13	30340,0	25,2	10,3
Здолбуновский	659	35	26910,3	1	3852,4	34	23057,9	37,8	9,8
Корецкий	720	5	321,1	–	–	5	321,1	0,4	0,4
Костопольский	1496	28	1801,4	1	298	27	1503,4	1,2	1,2
Млиновский	945	14	623,2	1	37,2	13	586	0,7	0,7
Острожский	693	12	3940,7	4	2125,9	8	1814,8	5,7	5,7
Радивиловский	745	23	1147,9	–	–	23	1147,9	1,5	1,5
Ровненский	1176	27	1048	1	97	26	951	0,9	0,9
Рокитновский	2350	29	26886,7	3	10078	26	16808,7	11,4	11,4
Сарненский	1972	25	12758	2	10867	23	1891	6,5	6,5
Г. Острог	10,9	2	7,2	–	–	2	7,2	0,7	0,7
Г. Ровно	58	3	48,3	2	43,6	1	4,7	0,8	0,8
Г. Кузнецовск	11	–	–	–	–	–	–	–	–

По состоянию на 01.01.2014 г. наибольший процент заповедности имеют Здолбуновский район и полесские районы (Заречненский, Дубровицкий, Березновский, Рокитновский и Владимирецкий). Однако, если не учитывать площадь трех региональных ландшафтных парков области (Припять-Стоход, Надслучанский и Дерманско-Мостовской), которые занимают 58,6 тыс. га (более 32 % площади всех природно-заповедных объектов области), картина лидерства по показателю заповедности несколько изменится. В таком случае наибольший процент площади природно-заповедного фонда приходится исключительно на северные районы, а именно Дубровицкий, Рокитновский, Заречненский и Владимирецкий.

Самый низкий показатель природозаповедности у территорий южных районов области: Демидовского, Корецкого, Млиновского, Ровненского, Гощанского и городов Ровно и Острог.

В результате анализа использования земель области установлены следующие закономерности. В административных районах, где высокий уровень распаханности территории, как правило, наблюдается низкий процент площади, занятой объектами природно-заповедного фонда (рисунок 4). И наоборот, в регионах, где высокий коэффициент лесистости и заболоченности, большую часть площади занимают природно-заповедные объекты. Ведь в местах интенсивной хозяйственной освоенности уничтожены естественные биоценозы, и требовательные к условиям обитания виды растительного и животного мира (к которым, как правило, принадлежат редкие виды, занесенные в Красную и Зеленую книги Украины, в Европейский красный список и др.) остались в малоизмененных ландшафтах, где впоследствии созданы природно-заповедные территории [8].

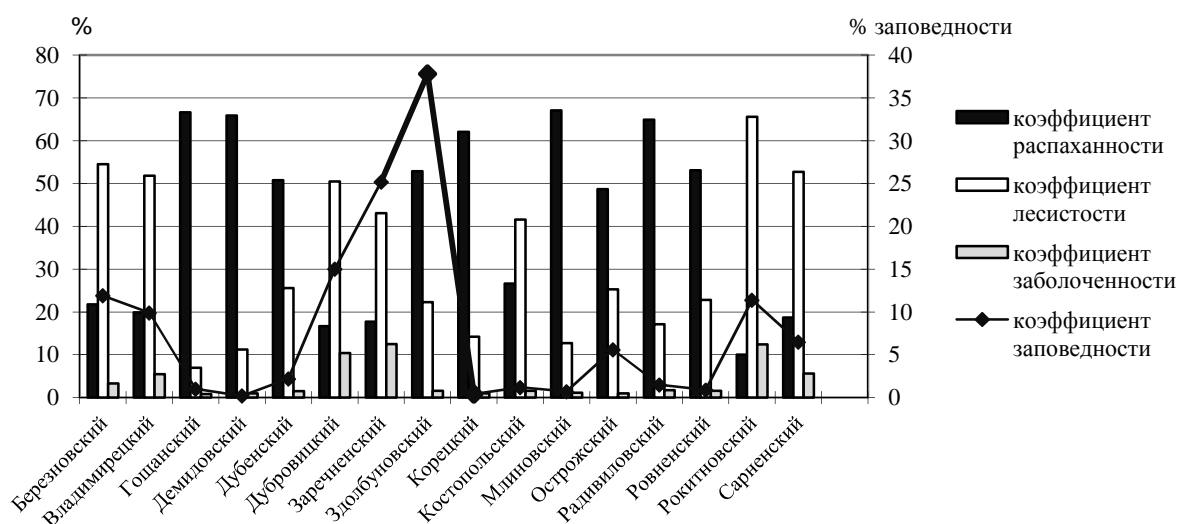


Рисунок 4 – Зависимость коэффициента заповедности от степени распаханности, лесистости и заболоченности территории

Исключение составляет лишь Здолбуновский район, который, несмотря на значительный процент распаханности (52,9 %), имеет высокий коэффициент природно-заповедности (37,9 %). Причиной этого является то, что в 2002 году решением Ровненского областного совета на территории Здолбуновского района площадью 65 920 га создан Дерманско-Мостовский региональный ландшафтный парк площадью 19 837 га. Если не считать площади этого регионального парка, то природно-заповедный фонд территории составляет 9,8 %, что является закономерным при лесистости территории 22,3 % и заболоченности 1,6 %.

Важными показателями характеристики природно-заповедного фонда региона являются индекс инсуляризованности и характеристика качественного состава природно-заповедного фонда.

Индекс инсуляризованности определяет степень расчлененности природно-заповедных территорий. По мнению Ю. А. Злобина и его соавторов, предельная площадь природно-заповедного объекта, которую можно считать экологически стабильной, составляет 50 га. Такую цифру называют и другие ученые, обосновывая ее значительной распаханностью и отсутствием крупных относительно сохранившихся природных массивов.

Инсуляризованность от 0 (инсуляризованность полностью отсутствует) до 1 (инсуляризованность максимальная, все природно-заповедные объекты неустойчивы, имеют площадь менее 50 га). Чем выше инсуляризованность, тем более значительную роль в общей охраняемой площади играют мелкие участки, не имеющие экологической стабильности, значение которых в сохранении генофонда незначительно.

Индекс инсуляризованности Ровненской области в целом составляет 0,31, это свидетельствует о том, что треть природно-заповедных объектов имеют относительно небольшую площадь. Анализ этого показателя по административным районам показывает, что он существенно отличается. Так, в Демидовском районе он составляет 1,0, то есть все природно-заповедные объекты имеют площадь менее 50 га и являются экологически неустойчивыми. Неоптимально сформирована природно-заповедная сеть в Ровненском (коэффициент инсуляризованности 0,53), Млиновском (0,51), Гошанском (0,50) районах. Лучше сформирована естественно-заповедная сеть в Заречненском (0,13), Володимирецком (0,23), Здолбуновском (0,23) районах, что говорит о высокой экологической устойчивости этих природно-заповедных объектов.

По классификации природно-заповедных территорий, принятой в Украине, выделяется 11 категорий. Оценка качественного состава природно-заповедного фонда проводится по количеству природно-заповедных объектов по каждой из категорий.

Ю. С. Кушнирук и М. С. Яковишина предлагают оценить природно-заповедный фонд по общим показателям. Для Ровненской области такая оценка представлена в таблице 3.

Таблица 3 – Оценка природно-заповедного фонда Ровненской области по общим показателям

№ п/п	Район	Коэффициент заповедности		Индекс инсуляризованности		Качественный состав (количество категорий)		Общая оценка	
		%	Бал	Индекс	Бал	Количество	Бал	Бал	Оценка
1	Березновский	11,5	5	0,36	4	6	3	4	Высокая
2	Владимирецкий	9,9	5	0,23	4	5	3	4	Высокая
3	Гошанский	1,0	1	0,50	3	4	2	2	Удовлетворительная
4	Демидовский	0,2	1	1	1	3	2	1,3	Низкая
5	Дубенский	2,2	2	0,33	4	3	2	2,6	Достаточная
6	Дубровицкий	15,0	5	0,29	4	4	2	3,6	Высокая
7	Заречненский	25,2	5	0,13	5	4	2	4	Высокая
8	Здолбуновский	37,8	5	0,23	4	6	3	4	Высокая
9	Корецкий	0,4	1	0,33	4	3	2	2,3	Удовлетворительная
10	Костопольский	1,2	1	0,42	3	3	2	2	Удовлетворительная
11	Млиновский	0,7	1	0,51	3	4	2	2	Удовлетворительная
12	Острожский	5,6	3	0,45	3	5	3	3	Достаточная
13	Радивилловский	1,5	1	0,41	3	3	2	2	Удовлетворительная
14	Ровненский	0,9	1	0,53	3	5	3	2,3	Удовлетворительная
15	Рокитновский	11,4	5	0,26	4	4	2	3,6	Высокая
16	Сарненский	6,5	4	0,32	4	4	2	3,3	Достаточная

Проведенный анализ позволил отметить различия показателей заповедности. По-видимому, это обусловлено тем, что в площади природоохранных территорий (по состоянию на 01.01.2014 г.) зачислены общегосударственные объекты, местные заказники и региональные парки. Таким образом, доля заповедности с 2007 по 2014 год характеризуется положительным ростом почти по всей территории области и приближается в отдельных административных районах к рекомендованным зональным.

Таким образом, расчетные данные, приведенные в таблице 3, могут быть учтены при оптимизации районных схем природопользования, что, безусловно, будет способствовать формированию экологического равновесия в регионе.

Ровненская область по уровню заповедности входит в пятерку лучших в Украине. По оценке многих специалистов процент ее заповедности должен быть еще больше.

В настоящее время четких рекомендаций относительно этих показателей нет ни в отечественной, ни в зарубежной научной литературе. По данным World Watch Institute [5], для поддержания нормального функционирования ландшафтов и экосистем любого региона площадь «диких» (первобытных), неизмененных, неповрежденных деятельностью территорий (акваторий) должна составлять не менее 10–12 % общей территории. Оптимальная же площадь заповедных территорий должна быть еще больше и достигать 20 %.

С учетом уникальности природных комплексов, выявления в прошлые годы мест произрастания видов растений, занесенных в Красную книгу Украины, возможности расширения природно-заповедного фонда Ровненской области еще не исчерпаны. На законодательном уровне принимаются меры по увеличению площади заповедных территорий. По проекту общегосударственной целевой экологической программы развития заповедного дела до 2020 года площадь природно-заповедного фонда области должна составлять 270, 8 тыс. га (14 % территории).

Согласно Программе развития природно-заповедного фонда и формирования региональной экологической сети Ровненской области на 2010–2020 годы планируется создать 5 региональных ландшафтных парков: «Погориння» в Гошанском районе, «Демидовский» в Демидовском районе, «Решуцк-Александрийский», «Клеванский» и «Пересопницкий край» в Ровненском районе, «Млиновский» в Млиновском районе [7].

**Выводы.** Анализ природно-заповедного фонда Ровненской области показал, что он является удовлетворительным. В более чем половине районов области достаточно развита сеть природно-заповедных территорий. Однако даже с такими показателями площадь природно-заповедного фонда не достигает оптимальных значений. Поэтому комплекс мероприятий, предусмотренных региональными программами, требует обязательного воплощения. Ведь это позволит сохранить типичное и уникальное ландшафтное и биологическое разнообразие экологической сети Ровненской области.

#### ЛИТЕРАТУРА

- [1] Андриенко Т.Л., Плюта П.Г., Прядко Е.И., Каркуциев Г.Н. Социально-экологическая значимость природно-заповедных территорий Украины. – К., 1991. – 157 с.
- [2] Грищенко Ю.М. Основи заповідної справи: Навчальний посібник. – Рівне: РДТУ, 2000. – 239 с.
- [3] Доповідь про стан навколишнього природного середовища в Рівненській області за 2013 рік / Державне управління охорони навколишнього природного середовища в Рівненській області. – Рівне, 2014. – 229 с.
- [4] Закон України "Про природно-заповідний фонд України" від 16.06.1992 №2456-ХІІ (зі змінами).
- [5] Мудрак О.В., Кирилюк Л.М., Ворона Є.І. Перспективи створення національного природного парку "Подільське полісся" // Екологічний вісник. – 2005. – № 1-2. – С. 22-25.
- [6] Природно-заповідний фонд Рівненської області / Під ред. Ю. М. Грищенка. – Рівне: Волинські обереги, 2008. – 216 с.
- [7] Програма розвитку природно-заповідного фонду та формування регіональної екологічної мережі Рівненської області на 2010–2020 роки, схвалена рішенням Рівненської обласної ради від 25.09.2009 № 1330.
- [8] Реміз С., Тарасюк Н. Геоекологічні аспекти сталого розвитку Рівненської області // Наукові записки Тернопільського національного педагогічного університету імені Володимира Гнатюка. Серія: географія. – Тернопіль: СМП «Тайп», 2013. – № 1 (вип. 34). – С. 197-203.

#### REFERENCES

- [1] Andrienko T.L., Pluta P.G., Pryadko E.I., Karkutsiev G.N. Social and ecological importance of natural protected areas of Ukraine. K., 1991. 157 p. (in Russian).
- [2] Grishchenko Y.M. Foundations of Reserve Management: Textbook. Rovno: RSTU, 2000. 239 p. (in Ukraine).
- [3] Report on the state of the environment in the Rivne region for 2013 / State Department of Environmental Protection in Rivne region. – Rovno, 2014. – 229 p. (In Ukraine).
- [4] Law of Ukraine "On the nature reserve fund of Ukraine" from 16.06.1992 № 2456-XIII (with changes) (in Ukraine).
- [5] Mudrak A.V., Kyrylyuk L., Vorona E.I. The prospects of establishing a national natural park "Podolsk Polesie". Ecological Bulletin. 2005. N 1-2. P. 22-25. (in Ukraine).
- [6] Nature reserve fund of Rivne region. Ed. Y. M. Grishchenko. Rovno: Volyn charms, 2008. 216 p. (in Ukraine).
- [7] Development Programme of nature reserve fund and the formation of regional ecological network of Rivne region for 2010-2020, approved by the decision of the Rivne Regional Council of 25.09.2009 № 1330 (in Ukraine).
- [8] Remiz S., Tarasiuk N. Geoenvironmental aspects of sustainable development of Rivne region. Scientific Notes Ternopil National Pedagogical University named after Volodymyr Hnatiuk. Series: Geography. Ternopil: SMP «Taipei», 2013. N 1 (issue 34). P. 197-203 (in Ukraine).



## УКРАИНАНЫҢ БАТЫС АЙМАҚТАРЫНДАҒЫ ТАБИҒИ-ҚОРЫҚ ҚОРЛАРЫН БАҒАЛАУ (МЫСАЛЫ РОВНО ОБЛЫСЫНДА)

Н. А. Тарасюк<sup>1</sup>, С. А. Ремиз<sup>2</sup>

<sup>1</sup> География ғылымының кандидаты, география кафедрасының доценті  
(Лесья Украинка атындағы Шығыс Еуропа ұлттық университеті, Луцк, Украина)

<sup>2</sup> География кафедрасының аспиранты  
(Лесья Украинка атындағы Шығыс Еуропа ұлттық университеті, Луцк, Украина)

**Тірек сөздер:** инсуляризованность индексі, табиғи-қорық қорының санаттары, қорықтық коэффициенті, табиғи-қорық қорының нысандары, табиғи-қорық қоры, күзеттің тәртіп деңгейі

**Аннотация.** Аймақтағы табиғи-қорық қорлары нысандарының аймақтық ерекшеліктері қарастырылған. Ровно облысының табиғи-қорық қорларының құрылымы талданған. Жалпы көрсеткіш бойынша облыстардағы әкімшілік аудандардың табиғи-қорық қорларына сапалы бағалау жасалды. Ормандық және жер жырту деңгейінен аумақтарды табиғи-қорық қорлары ауқымына қарай қарастырылған. Аймақтың қорықтағы желілерін оңтайландыру бойынша шаралар негізделген.

## THE ESTIMATION OF THE NATURE RESERVE FUND OF THE WESTERN AREA OF UKRAINE (ON THE EXAMPLE OF ROVNO OBLAST')

N. A. Tarasyuk<sup>1</sup>, S. A. Remiz<sup>2</sup>

<sup>1</sup> PhD, docent of Sub-Department Geography  
(Lesya Ukrainka Eastern European National University, Lutsk, Ukraine)

<sup>2</sup> The candidate of Sub-Department Geography  
(Lesya Ukrainka Eastern European National University, Lutsk, Ukraine)

**Key words:** code insulyaryzovanosti, category of natural reserve fund, reserve ratio, objects of nature reserve fund, Nature Reserve Fund, level protected regime.

**Abstract.** The regional features of the objects of nature reserve fund have been considered. The structure of the nature reserve fund of Rovne region has been analysed. It was been made the qualified estimation of administrative districts of the region in conducted on general indexes. The dependence of the square of the Nature Reserve Fund's territory was been examined according to the level of workability of the soil and development of forest area. The measures of the optimization of the protected zones were justified.