

РОЗДІЛ II

ДОСЛІДЖЕННЯ ЕКОНОМІЧНОЇ КОНКУРЕНЦІЇ НА РЕГІОНАЛЬНОМУ РИНКУ МОЛОКА ДЛЯ ПРОМИСЛОВОЇ ПЕРЕРОБКИ (НА МАТЕРІАЛАХ ВОЛИНСЬКОЇ ОБЛАСТІ)



2.1. Загальна характеристика конкурентного середовища на регіональному ринку молока для промислової переробки

На сучасному етапі розвитку ринкової економіки Україні, як ніколи, необхідні зусилля, спрямовані на формування і розвиток конкурентного середовища, яке б забезпечувало ефективне використання суспільних ресурсів, вільний доступ на ринок підприємців, свободу споживачів у виборі товарів широкого асортименту, кращої якості за доступними цінами, активізувало соціально-економічний розвиток як окремих її регіонів, так і країни в цілому. Досягнути цієї мети в умовах глобалізації економічного життя та значної лібералізації торгівлі можливо шляхом здійснення активної політики підвищення конкурентоспроможності вітчизняного виробництва, в тому числі шляхом протидії усім негативним проявам монополії та захисту економічної конкуренції. Нині наявність сформованого конкурентного середовища є однією з основних умов розвитку регіональних та загальнодержавних ринків.

Сучасна ринкова економіка являє собою складний організм, елементи якого, функціонуючи, вступають у взаємодію один з одним на основі розгалуженої системи правових норм і об'єднуються поняттям ринок. Вона немислима без створення сприятливих умов розвитку ринкових відносин, що базуються на відносинах добросовісної конкуренції, забезпечення якої вимагає постійної наполегливої роботи щодо запобігання порушень конкурентного законодавства, здійснення заходів щодо моніторингу соціально-економічних наслідків демонополізації соціально важливих ринків. Тобто ринкова економіка, до якої так прагне наша держава, неможлива без встановлення і, основне, дотримання правил чесної боротьби між суб'єктами господарювання, що функціонують на вітчизняних ринках.

Результати реалізації стратегії захисту конкуренції дали можливість перейти до зусиль на вирішення питання про можливість створення дієвого та повноцінного конкурентного середовища на конкретних регіональних сировинних ринках. Проте

виникла проблема у тому, що управлінські дії, спрямовані на антимонопольне регулювання товарних ринків, вимагають об'єктивної оцінки їх ефективності та вдосконалення механізму регулювання конкурентних відносин.

Особливої уваги вимагає дана проблема на стратегічно важливих ринках продовольчих товарів, яким, зокрема, є ринок молока для промислової переробки. Забезпечення умов ефективного конкурентного середовища шляхом застосування дієвих заходів механізму регулювання конкуренції на даних ринках, повинне займати пріоритетне місце у здійсненні внутрішньої регулятивної політики уряду, оскільки від стану ринку молока для промислової переробки і від ефективності його функціонування залежить продовольча і економічна безпека держави.

Проте проблема підвищення ефективності функціонування регіональних ринків шляхом цілеспрямованого впливу механізму регулювання конкурентних відносин потребує більш глибокого дослідження.

Перехід до нових принципів господарювання в аграрному секторі, як і в усьому господарстві країни, поставив багато проблем, які необхідно вирішити на рівні науки та виробництва.

Дотримуючись запропонованої у першому розділі схеми дослідження ефективності механізму регулювання конкурентних відносин, проведемо аналіз конкурентного середовища регіонального ринку молока для промислової переробки Волинської області за період 2001-2006 роки.

Основною причиною дослідження ринку заготівлі молока для промислової переробки в області стала ситуація, за якої переробні підприємства, користуючись монопольною владою, збільшують свої прибутки за рахунок селянських господарств, що призвело до значного розриву у цінах між сільськогосподарською та промисловою продукцією. Виробництво сирого молока залишається малоприбутковим, все ще рівень рентабельності більшості виробників не дає матеріальної основи для інвестицій у молочне тваринництво.

На відміну від пропозиції, попит на ринку молока має моносонічний характер. Конкуренція з боку попиту на молоко досить обмежена. В кожному районі є молочний завод, що зазвичай є єдиним споживачем молока для переробки. Останнім ча-

сом з'явилися крупні молочні компанії, що працюють на територіях багатьох областей і контролюють значну частину молочного ринку. Однак конкуренція все ще носить олігополістичний характер і явно недостатня. Ця обставина є важливою причиною низьких закупівельних цін на молоко та інші товари сільськогосподарського виробництва.

За даних умов особливої уваги вимагає проблема забезпечення сприятливих умов розвитку молочної галузі та підвищення ефективності механізму регулювання конкурентних відносин.

Слід відмітити, що ринок молока для промислової переробки з точки зору конкуренції поєднує ознаки конкурентних середовищ, де ціни контролюються ринком та частково державою, оскільки на даних ринках функціонує достатня кількість виробників та споживачів товару, а продукція, що виготовляється, є подібною. Разом з тим переробні підприємства скуповують молочну сировину у сільських господарств та ферм за досить низькими цінами, що може призвести до скорочення поставок молока внаслідок нерентабельного його виробництва. Виникнення даної проблеми, в свою чергу, потребує втручання держави в плані встановлення фіксованих мінімальних закупівельних цін.

Враховуючи те, що область є аграрною, ринок закупівлі молока для промислової переробки є важливим як з економічної, так і соціальної сторін, так як зачіпає інтереси як сільгоспвиробників, так і споживачів (молокопереробні підприємства). На цьому ринку перетинаються інтереси сільгоспвиробників, індивідуальних здавачів молока, підприємств переробної промисловості.

Для закупівлі молока в населення молокопереробні підприємства укладають договори про закупівлю молока сільськогосподарськими виробничими кооперативами, сільськогосподарськими приватними підприємствами.

Для здійснення заготівлі молока заводами організовується робота молокоприймальних пунктів. Так, від ВАТ "Ковельмолоко" заготівля молока в області проводиться через 446 молокоприймальних пунктів, за межами області через 18 молокоприймальних пунктів. При ТзОВ "Нововолинський молокозавод" для організації заготівлі молока створено 26 молокоприймальних

пунктів та 3 молокоприймальних пункти організовано за межами області. ВАТ “Рожищенський сирзавод” здійснює заготівлю молока через 394 молокоприймальних пунктів, в т.ч. 14 за межами області, ВАТ “Шацький молокозавод” – 48 пунктів, ЗАТ “Ратнівський молокозавод” – 34 пункти.

З метою виявлення основних тенденції розвитку ринку молока для промислової переробки необхідно провести аналіз товарних, територіальних та часових меж, визначити основних суб’єктів господарювання та ринкові частки, які вони займають.

Першим кроком при здійсненні аналізу регіонального сировинного ринку є **визначення товарних меж ринку**.

Товарними межами досліджуваного ринку визнано закупівлю молока для промислової переробки. Враховано також те, що для виробництва молокопродуктів (молоко, сир, сметана, масло і т.д.) використовується виключно молоко, що виключає наявність замінного товару.

Молоко коров’яче незбиране відноситься до стандартизованого товару, так як має єдину систему показників, що характеризує цей товар, а саме: по визначенню жирності – ДСТУ 5867; кислотності – ДСТУ 3624; білку – ДСТУ 25179-90; густини – ДСТУ 3625; чистоти – ДСТУ 8218; температури – ДСТУ 26654 і т.д.

Молокопереробні підприємства здійснюють закупівлю молока коров’ячого за ДСТУ 3662/97 “Молоко коров’яче незбиране”. Вимоги при закупівлі. В цьому документі молоко коров’яче незбиране ділилося на три сорти: I сорт, II сорт, несортове.

Існує ряд показників якості молока, яких потрібно дотримуватись при укладанні договорів купівлі-продажу молока (див. табл. 2.1).

Базисними показниками при закупівлі молока коров’ячого незбираного для промислової переробки є наявність жиру – 3,4%, білка – 3%. Співвідношення вартості жиру та білка в структурі ціни 1 тони молока встановлюється на рівні 40:60. Це обумовлено фактичним співвідношенням вартості вмісту жиру та білка в молочній продукції з урахуванням ринкових цін. Таке співвідношення відображає напрямок збільшення обсягів виробництва високоякісної молочної продукції і економічну зацікавленість товаровиробників у підвищенні масової частки білка в молоці.

Таблиця 2.1

Показники якості молока

Показник	Норма для сортів	
	перший сорт	другий сорт
Кислотність, Т	16-18	16-20
Степінь чистоти по еталону, група	перша	друга
Загальні бактеріальні висіви, тис/куб см	500	4000
Температура	10	10
Густина, кг/ куб м	1027	1027

В залежності від сорту та охоложеності встановлювалася і закупівельна ціна. Якщо показники жиру і білка нижчі, ніж базисні, то відповідно і якість молока гірша, а тому і закупівельна ціна менша.

Визначення часових меж є наступним кроком аналізу регіонального ринку.

Часовими межами досліджуваного ринку визначено кожен рік з періоду 2000-2006 рр., оскільки час повного обороту капіталу у промисловій переробці молока менше ніж один рік.

Основними суб'єктами господарювання на ринку є споживачі та виробники молока для промислової переробки.

Споживачами на обласному ринку молока для промислової переробки є молокопереробні підприємства, які знаходяться, працюють та здійснюють свою господарську діяльність безпосередньо у всіх районах Волинської області. На вказаному ринку у 2001-2002 роках діяли:

1. ВАТ "Володимир-Волинський КМП";
2. ВАТ "Горохівський сирзавод";
3. ВАТ "Нововолинський молокозавод";
4. ВАТ "Камінь-Каширський маслозавод";
5. ВАТ "Ковельмолоко";
6. ТзОВ ТД "Любарт";
7. ВАТ "Луцький маслозавод";
8. ПП Любешівська молочна компанія;
9. Ратнівський молокозавод;
10. ВАТ "Рожищенський сирзавод";
11. ВАТ "Шацький молокозавод".

У 2003 році кількість та перелік суб'єктів господарювання дещо змінилась. Зупинили діяльність три суб'єкти підприємницької діяльності – ВАТ “Камінь-Каширський маслозавод”, ВАТ “Луцький маслозавод”, ПП Любешівська молочна компанія і у 2003 на даному ринку з'явилося нове підприємство СПП “Злата”.

У 2004 році на ринку закупівлі молока продовжують свою діяльність 8 підприємств:

1. ВАТ “Володимир-Волинський КМП”;
2. ВАТ “Горохівський сирзавод”;
3. ВАТ “Нововолинський молокозавод”;
4. ВАТ “Ковельмолоко”;
5. ТзОВ ТД “Любарт”;
6. ЗАТ “Ратнівський молокозавод”;
7. ВАТ “Рожищенський сирзавод”;
8. ВАТ “Шацький молокозавод”.

До 2006 року на ринку закупівлі молока продовжили свою діяльність лише 6 підприємств:

1. ВАТ “Володимир-Волинський КМП”;
2. ВАТ “Нововолинський молокозавод”;
3. ВАТ “Ковельмолоко”;
4. ЗАТ “Ратнівський молокозавод”;
5. ВАТ “Рожищенський сирзавод”;
6. ВАТ “Шацький молокозавод”.

Станом на 01.01.2007 р. всі молокопереробні підприємства області приватизовані. Постійно відбувається перерозподіл акцій на вторинному ринку цінних паперів.

Основними постачальниками молока на ринку є виробники – селянські спілки, фермерські господарства, колективні підприємства, фізичні особи Волинської області. Як правило, молоко закупаються переробні підприємства за прямими договорами від сільгоспвиробників та через сільські ради від населення.

Обґрунтуванням територіальних меж ринку молока для промислової переробки є визначення мінімальної території, на якій економічно доцільне та можливе забезпечення попиту на сировину (коров'ячого молока) в межах Волинської області.

Територіальні кордони ринків продукції харчової та переробної промисловостей, до яких належить і ринок молокопродук-

тів, знаходяться у межах адміністративних кордонів досліджуваного регіону, що спричиняє безпосередню взаємозалежність суб'єктів даних ринків від розвинутості ринкової інфраструктури та впливу адміністративних бар'єрів, що встановлені органами влади та місцевого самоврядування. Застосування в регіоні методів регулювання цін на продукцію знижує привабливість таких ринків для нових суб'єктів господарювання. Суттєвим фактором є і недостатня підтримка у регіоні малого бізнесу, адже саме на малі підприємства повинні покладатись значні обсяги виробництва харчової та переробної продукції.

Найбільш вагомими вважаємо бар'єри економічного характеру. Податкова та кредитна політика держави не створює передумов для розвитку малого та середнього бізнесу. Практична відсутність законодавчої підтримки підприємництва, існуюча цінова політика сприяють посиленню ринкової влади вже існуючих галузевих монополій, тим самим гальмуючи вступ на ринки нових конкурентоспроможних суб'єктів господарювання. Адже наявність лише структурних передумов для розвитку конкуренції на регіональних сировинних ринках і відсутність дієвих економічних та адміністративних важелів не завжди сприяють зменшенню рівня монополізації, оскільки слабкий економічний потенціал вітчизняних підприємств зумовлює лише розподіл ринків, а не конкурентну боротьбу за збільшення своєї частки на ньому.

Молокопереробні підприємства розташовані в різних районах області і мають історично визначені райони закупівлі, які в останні роки динамічно змінюються (табл. 2.2; 2.3; 2.4).

ВАТ “Ковельмолоко” проводить закупівлю молока у 16 районів області, у 9 з яких Товариство займає монопольне становище з частками від 59,3% до 97,0%.

На території Ратнівського району закупівля молока у 2004 році по ВАТ “Ковельмолоко” складає 59,3%, а закупівля молока по ВАТ “Ратнівський молокозавод” займає 40,61%, також ВАТ “Ковельмолоко” проводить закупівлю молока в Локачинському районі з часткою 65,8%, а решту молока закупляють ТЗОВ ТД “Любар” – 0,46%, ВАТ “Володимир-Волинський КМП” – 33,7%.

Таблиця 2.2

Райони закупівлі сировини молокопереробними підприємствами на 2004 рік

Молокопереробне підприємство	Назва районів, в яких проводиться закупівля молока
ВАТ “Володимир-Волинський КМП”	Володимир-Волинський, Горохівський, Іваничівський, Шацький, Локачинський, Любомильський, Турійський, Ковельський, Луцький райони Волинської області
ВАТ “Горохівський сирзавод”	Горохівський, Луцький райони Волинської області
ТзОВ “Нововолинськомолкозавод”	Володимир-Волинський, Іваничівський райони Вол. області
ВАТ “Ковельмолоко”	Володимир-Волинський, Горохівський, Камінь-Каширський, Ківерцівський, Ковельський, Луцький, Любешівський, Любомильський, Маневецький, Ратнівський, Рожищенський, Старовижівський, Турійський, Іваничівський, Локачинський, Шацький райони Волинської області та Львівська, Рівненська, Тернопільська, Хмельницька області
ТзОВ ТД “Любарт”	Горохівський, Маневецький, Рожищенський, Ківерцівський, Ковельський, Луцький, Турійський, Локачинський райони Волинської області
ВАТ “Рожищенський сирзавод”	Ківерцівський, Луцький, Маневецький, Рожищенський, Ковельський, Іваничівський, Турійський, Горохівський райони Волинської області та Рівненська область
ВАТ “Ратнівський молокозавод”	Камінь-Каширський, Любомильський, Любешівський, Ратнівський, Старовижівський, Турійський, Ковельський райони Волинської області
ВАТ “Шацький молокозавод”	Любомильський, Шацький райони Волинської області

ВАТ “Ковельмолоко” проводить закупівлю молока у 16 районах області, у 10 з яких Товариство займає монопольне (домінуюче) становище з частками від 50,08% до 84,89%, тоді як за результатами дослідження ринку молока для промислової переробки у 2005 році монопольне становище ВАТ “Ковельмолоко” займало лише у 9 районах, проте частки були вищі та колива-

лись від 51,8% до 89%.

Таблиця 2.3

Райони закупівлі сировини молокопереробними підприємствами на 2005 рік

Молокопереробне підприємство	Назва районів, в яких проводиться закупівля молока
ВАТ “Володимир-Волинський КМП”	Володимир-Волинський, Іваничівський, Шацький, Локачинський, Любомильський, Турійський, Луцький райони Волинської області
ВАТ “Горохівський сирзавод”	Горохівський, Іваничівський, Луцький райони Волинської області та Львівська область
ТЗОВ “Нововолинськ-молокозавод”	Володимир-Волинський, Іваничівський, Горохівський, Ковельський, Локачинський, Любомльський, Старовижівський, Турійський райони Волинської області та Львівська область
ВАТ “Ковельмолоко”	Володимир-Волинський, Горохівський, Камінь-Каширський, Ківерцівський, Ковельський, Луцький, Любешівський, Любомильський, Маневецький, Ратнівський, Рожищенський, Старовижівський, Турійський, Іваничівський, Локачинський, Шацький райони Волинської області та Львівська, Рівненська, Тернопільська, Хмельницька області
ТЗОВ ТД “Любарт”	Горохівський, Маневецький, Рожищенський, Ківерцівський, Ковельський, Луцький, Турійський, Локачинський райони Волинської області
ВАТ “Рожищенський сирзавод”	Ковельський, Старовижівський, Горохівський, Іваничівський, Камінь-Каширський, Локачинський, Ківерцівський, Луцький, Маневецький, Рожищенський, Турійський, райони Волинської області та Рівненська область
ВАТ “Ратнівський молокозавод”	Камінь-Каширський, Ковельський, Любешівський, Ратнівський, Старовижівський, райони Волинської області
ВАТ “Шацький молокозавод”	Любомильський, Шацький райони Волинської області

На території Володимир-Волинського району частка закупівлі молока у 2006 році по ВАТ “Ковельмолоко” складає 54,87%, а частка по ВАТ “Володимир-Волинський КМП” займає 35,15%, у Локачинському районі по ВАТ “Ковельмолоко” частка складає 55,19%, а по ВАТ “Володимир-Волинський КМП” –37,02%, у

Любомильському районі по ВАТ “Ковельмолоко” – 50,08%, а по ВАТ “Володимир-Волинський КМП” – 43,55%.

Таблиця 2.4

Райони закупівлі сировини молокопереробними підприємствами на 2006 рік

Молокопереробне підприємство	Назва районів, в яких проводиться закупівля молока
ВАТ “Володимир-Волинський КМП”	Володимир-Волинський, Горохівський, Іваничівський, Шацький, Локачинський, Любомильський, Турійський, Ковельський, Луцький райони Волинської області та Львівська, Рівненська області
ТЗОВ “Нововолинськ-молокозавод”	Луцький, Володимир-Волинський, Іваничівський Турійський, Горохівський райони Волинської області смт. Локачі, смт. Ст. Вижівка та Рівненська, Львівська області
ВАТ “Ковельмолоко”	Володимир-Волинський, Горохівський, Камінь-Каширський, Ківерцівський, Ковельський, Луцький, Любешівський, Любомльський, Маневицький, Ратнівський, Рожищенський, Старовижівський, Турійський, Іваничівський, Локачинський, Шацький райони Волинської області та Львівська, Рівненська, Тернопільська, Хмельницька області
ВАТ “Рожищенський сирзавод”	Ківерцівський, Луцький, Маневицький, Рожищенський, Ковельський, Іваничівський, Турійський, Локачинський, Камінь-Каширський, Старовижівський, Горохівський райони Волинської області та Рівненська область
ВАТ “Ратнівський молокозавод”	Камінь-Каширський, Любомльський, Любешівський, Ратнівський, Старовижівський, Турійський, Рожищенський райони Волинської області
ВАТ “Шацький молокозавод”	Любомильський, Шацький райони Волинської області

У 2005 році на території Ратнівського району заготівля молока по ВАТ “Ковельмолоко” складала 52,3%, а закупівля молока по ВАТ “Ратнівський молокозавод” – 47,7%, проте за результатами діяльності у 2006 році встановлено, що частка ВАТ “Ковельмолоко” знизалась до 39,57%, а частка ВАТ “Ратнівський молокозавод” зросла до 73,44%. Вищенаведене свідчить про те, що в Ратнівському районі на ринку молока для промислової пе-

перобки ВАТ “Ковельмолоко” зазнає конкуренції з боку місцевого ВАТ “Ратнівський молокозавод”.

Територіальні межі ринку закупівлі молока почали складатися десятки років тому, виходячи із наявних потужностей молокодавців, сталих зв’язків підприємств та оптимальної відстані до сільгоспвиробників молока (табл. 2.5).

Таблиця 2.5

**Динаміка зміни кількості районів закупівлі молока
переробними підприємствами**

Назва підприємства	2000	2001	2002	2003	2004	2005	2006
ВАТ “Володимир-Волинський КМП”	6	7	6	7	9	7	9
ВАТ “Горохівський сирзавод”	5	4	4	2	2	3	-
ТЗОВ “Нововолинський молокозавод”	1	4	2	2	2	8	7
ВАТ “Камінь-Каширський маслозавод”	3	2	1	x	x	x	x
ВАТ “Ковельмолоко”	16	14	13	16	16	16	16
ТЗОВ ТД “Любарт”	14	8	9	7	8	8	-
ВАТ “Луцький маслозавод”	1	1	x	x	x	x	x
ПП “Любешівська молочна компанія”	1	2	x	x	x	x	x
ВАТ “Рожищенський сирзавод”	5	5	7	7	7	11	11
ЗАТ Ратнівський молокозавод	1	4	5	5	8	4	7
ВАТ “Шацький молокозавод”	3	3	3	2	2	2	2

За період 2005-2006 роки найбільшу кількість районів для збору молока охоплювали ВАТ “Ковельмолоко” – 16 районів та ВАТ “Рожищенський сирзавод” – 11 районів. Транспортування молока в основному здійснювалося транспортом молокопереробних підприємств.

Дані дослідження свідчать, що заготівля молока переробними підприємствами області велась також і за її межами (табл. 2.6).

Так, за межами області у 2005 році підприємства закупили 17228,9 тонн молока, тоді як у 2006 році – 32998,9 тонн, в т.ч. ВАТ “Рожищенський сирзавод” – 34,5 тонн, ВАТ “Ковельмолоко” – 30300 тонн, ТЗОВ “Нововолинський молокозавод” –

1461 тонн, ВАТ “Володимир-Волинський КМП” – 1203,4 тонн.

**Розділ II. Дослідження економічної конкуренції на регіональному ринку
молока для промислової переробки (на матеріалах Волинської області)**

Таблиця 2.6

**Закупівля молока місцевими молокопереробними підприємствами
за межами області, тон**

Назва області	ВАТ "Володимир-Волинський КМП"		ТзОВ "Нововолинський молокозавод"		ВАТ "Ковельмолоко"		ВАТ "Рожищенський сирзавод"		Всього, тон	
	2005 рік	2006 рік	2005 рік	2006 рік	2005 рік	2006 рік	2005 рік	2006 рік	2005 рік	2006 рік
Львівська	1035,5	893,3	774,0	697,0	1742,6	-	x	x	3595,2	-
Рівненська	x	310,1	x	764,0	7221,3	-	1060,0	34,5	8281,3	-
Тернопільська	x	x	x	x	3751,3	-	x	x	3751,3	-
Хмельницька	x	x	x	x	1601,2	-	x	x	1601,2	-
Всього	1035,2	1203,4	774,0	1461,0	14316,4	30300,0	1060,0	34,5	17228,9	32998,9

На території Волинської області здійснювалась заготівля молока молокозаводами інших регіонів. Згідно інформації, отриманої від волинських молокопереробних підприємств, на території Волинської області здійснювали заготівлю молока такі суб'єкти господарювання з інших областей, як ЗАТ “Галичина”, ВАТ “Рава-Руський маслозавод”, ТЗОВ “Львівський молококомбінат” ВАТ “Бродовський завод сухого знежиреного молока”, СУНП “Скомекс”, ВАТ “Львівський міський молочний завод”, ТЗОВ “Ременівський молокозавод” Львівської області. ТЗОВ “Радивилівмолоко”, ТЗОВ “Укрмолокопродукт”, ВАТ “Дубномолоко”, ВАТ “Володимирецький молочний завод”, ТЗОВ “Агропромпереробка”, ВАТ “Сарненський маслопереробний комбінат” Рівненської області, “Альма-Віта” та ЗАТ “Молоко” Тернопільської області.

Обсяг молока, закупленого на території Волинської області протягом 2006 року молокоприймальними підприємствами з інших областей України, складає 1463,598 тис. тонн, що становить 1,1% від усього обсягу закупленого в області молока.

Згідно методичних розрахунків, а також наведених даних, нами визначено ступінь відкритості ринку закупівлі молока в 2001 році – 24%, в 2002 році – 29,4%, в 2003 році – 13,1%, а в 2004 році – 9,3%, у 2005 – 9,7% а у 2006 році – 24% (розраховується як частка закупленого молока за межами області до загальної кількості закупленого молока).

Розраховані показники свідчать, що основну частку молока переробними підприємствами закуплено в межах області, тоді як частка ввізної сировини за останній рік значно зросла. За результатами вищенаведених даних територіальними межами ринку закупівлі молока визнано область.

Наступним етапом проведеного дослідження регіонального ринку є **розрахунок ринкових часток молокопереробних підприємств регіону**. Визначення та аналіз ринкових часток діючих в регіоні молокопереробних підприємств та встановлення їх динаміки в розрізі 2001-2006 років дозволить не лише встановити наявний стан конкуренції на ринку, але й здійснити певний прогноз щодо подальших її змін (табл. 2.7).

**Розділ II. Дослідження економічної конкуренції на регіональному ринку
молока для промислової переробки (на матеріалах Волинської області)**

Таблиця 2.7

Обсяги закупівлі молока підприємствами області, тон

Назва молокопереробних підприємств	2001 рік			2002 рік			2003 рік			2004 рік		
	По області	За межами області	Всього	По області	За межами області	Всього	По області	За межами області	Всього	По області	За межами області	Всього
ВАТ "Ковельське молоко"	48027,9	51274,5	99302,4	40270,0	47430,0	87700,0	33466,3	11395,0	44861,3	65600,0	10972,7	76572,7
ВАТ "Горхівський сирзавод"	15824,1	415,3	16239,4	10090,9	191,6	10282,5	9148,5	x	9148,5	15740,3	x	15740,3
ВАТ "Ковельське молоко" і ВАТ "Горхівський сирзавод", як суб'єкти господарювання, довед'язи відносинами контролю	63852,0	51689,8	115541,8	50360,9	47621,6	97982,5	x	x	x	x	x	x
ВАТ "Болодидлар-Волинський КМП"	31494,9	1702,3	33197,2	20101,0	2441,0	22542,0	19562,1	1614,6	21176,7	9342,0	472,0	9814,0
ВАТ "Розащенський сирзавод"	30560,0	57,5	30617,5	24047,4	84,7	24132,1	27673,5	3563,3	31236,8	35826,8	1626,6	37453,4
ТЗОВ "Нововолинський молокозавод"	8887,4	1212,0	10099,4	5586,0	791,0	6377,0	5283,0	639,0	5922,0	5563,0	1009,0	6572,0
ВАТ "Камінь-Каширський маслозавод"	7129,6	412,9	7542,5	1501,0	x	1501,0	x	x	x	x	x	x
ТЗОВ ТД "Льобарт"	11038,3	617,0	11655,3	15696,0	1919,0	17615,0	13520,4	1071,0	14591,4	18163,0	2317,0	20480,0
ВАТ "Луцький маслозавод"	487,8	x	487,8	x	x	x	x	x	x	x	x	x
Льобинська молочна компанія	1969,3	x	1969,3	x	x	x	x	x	x	x	x	x
ЗАТ "Ратнівський молокозавод"	14714,7	x	14714,7	6637,3	x	6637,3	10078,0	x	10078,0	8218,4	x	8218,4
ВАТ "Шлявський молокозавод"	2675,0	x	2675,0	2085,0	x	2085,0	1988,0	x	1988,0	2377,0	x	2377,0
СПП "Злата" м.Луцьк	x	x	x	916,8	x	916,8	110,2	x	110,2	x	x	x
Всього	172809,0	55691,5	228500,5	126931,4	52857,3	179788,7	120830,0	18282,9	139112,9	160830,5	16397,3	177227,8

Продовж. табл. 2.7

Назва молокопереробних підприємств	2005 рік			2006 рік		
	По області	За межами	Всього	По області	За межами	Всього
ВАТ "Ковельмолоко"	70568,7	14316,4	84885,1	63700,0	29738,6	93438,6
ВАТ "Горохівський сирзавод"	17053,1	43,3	17096,4	x	x	x
ВАТ "Болотинь-Волинський КМП"	11632,8	1004,1	12636,9	11969,4	1203,4	13172,8
ВАТ "Рожищенський сирзавод"	48397,5	1058,9	49456,4	43954,6	26,2	43980,8
ТзОВ "Нововолинський молокозавод"	7523	7	7530,0	6035,5	1460,4	7495,9
ЗАТ "Рагнівський молокозавод"	9590	x	9590,0	9884,6	x	9884,6
ВАТ "Шальський молокозавод"	2757	x	2757,0	2010,0	x	2010,0
ТзОВ "Торговий дім Любарг"	9117	1621	10738,0	x	x	0,0
Всього	176639,1	18050,7	194689,8	137554,1	32428,6	169982,7

Якщо у 2001 році ринок закупівлі молока у регіоні вважався конкурентним, його характеризувало постійне збільшення обсягів закупівлі молока, збільшення виробництва такої продукції, то у 2002 р. ринок закупівлі молока був визнаний як монополізований, на ньому спостерігалось скорочення обсягів закупівлі молока як на молокопереробними підприємствами, так і підприємствами з невеликими виробничими потужностями. ВАТ “Луцький маслозавод” та Любешівська молочна компанія перестали існувати із-за низької конкурентноздатності продукції. Спад обсягів заготівлі молока був зумовлений низькими цінами на сировину, у зв’язку з чим індивідуальним здавачам не вигідно продавати свою продукцію молокопереробним підприємствам, а також значну роль відіграло ввезення сировини з інших областей.

Дані дослідження свідчать, що у 2004 році на ринку молока для промислової переробки склалась позитивна тенденція. В порівнянні з попереднім роком майже всі молокопереробні підприємства області нарощують обсяги закупівлі, тоді як за період 2001-2003 роках лише та ЗАТ “Ратнівський молокозавод” та ВАТ “Рожищенський сирзавод” збільшили обсяги закупівлі, що було зумовлено дещо вищою закупівельною ціною на молоко в порівнянні з іншими молокопереробними підприємствами. Такі молокопереробні підприємства, як ВАТ “Горохівський сирзавод”, ТЗОВ “Нововолинськмолокозавод”, ВАТ “Ковельмолоко”, ТЗОВ ТД “Любарт”, ВАТ “Рожищенський сирзавод”, ВАТ “Шацький молокозавод”, збільшили обсяги заготівлі молока в 2004 році відповідно на 35,8%, 5,0%, 49,0%, 25,6%, 22,8%, 16,4% у порівнянні до 2003 року. Тоді як ВАТ “Володимир-Волинський КМП”, ЗАТ “Ратнівський молокозавод” зменшили обсяги заготівлі молока в 2004 році відповідно на 52,2%, 18,4%, у порівнянні з 2003 роком.

Протягом 2004 року такі молокопереробні підприємства, як ВАТ “Володимир-Волинський КМП” та ВАТ “Горохівський сирзавод”, проводили закупівлю молока і частину реалізували охолоджене пастеризоване молоко на ВАТ “Ковельмолоко” в кількості 0,3 тис. тонн і 6,0 тис. тонн. Крім того, ВАТ “Горохівський сирзавод” здійснив реалізацію 1 тис. тонни молока за межі Волинської області.

У 2005-2006 році домінуюче становище щодо обсягів закупівлі закріпилось за ВАТ “Ковельмолоко” і становили відповідно 84885,1 та 93438,6 тонн молока. Друге місце займає

ВАТ “Рожищенський сирзавод”, і хоча у 2006 році обсяги закупівлі дещо зменшились, вони все ж таки залишаються значними – 49456,4 та 43980,8 тонн молока відповідно у 2005 та 2006 роках. Обсяг закупівлі усіх інших підприємств є значно менша і коливається в межах 17096,4-2757,0 тонн у 2005 та 13172,8-2010,0 тонн у 2006 році.

Загальна кількість закупленого молока в 2001 році склала 228509,5 тонн, в т.ч. за межами області – 55691,5 тонн. У 2002 році – 179788,7 тонн, в т.ч. за межами області в підприємства закупили 52857,3 тон., у 2003 році – 139112,9 тонн, в т.ч. за межами області 18282,9 тонн, а у 2004 році – 177227,8 тонн, в т.ч. за межами області 16397,3 тонн молока. У 2005 відповідно 194689,8 тонн, в т.ч. 18050,7 тонн та у 2006 році 167021,1 тонн, в т.ч. 32428,6 тонн молока.

Подальше дослідження стану конкуренції на регіональному ринку молока для промислової переробки включає аналіз часток суб'єктів господарювання (табл.2.8).

Таблиця 2.8

Ринкові частки молокопереробних підприємств, %

Назва підприємства	2001 рік	2002 рік	2003 рік	2004 рік	2005 рік	2006 рік
ВАТ “Ковельмолоко”	27,8	31,7	27,7	40,8	40,0	46,3
ВАТ “Горохівський сирзавод”	9,2	7,9	7,6	9,8	9,7	х
ВАТ “Ковельмолоко” і ВАТ “Горохівський сирзавод”, пов’язані відносинами контролю	36,9	39,7	х	х	х	х
ВАТ “Володимир-Волинський КМП”	18,2	15,8	16,2	5,8	6,6	8,7
ВАТ “Рожищенський сирзавод”	17,7	18,9	22,9	22,2	27,4	32,0
ТзОВ “Нововолинський молокозавод”	5,1	4,4	4,4	3,5	4,3	4,4
ВАТ “Камінь-Каширський маслозавод”	4,1	1,2	х	х	х	х
ТзОВ ТД “Любарт”	6,4	12,4	11,2	11,3	5,2	х
ВАТ “Луцький маслозавод”	0,3	х	х	х	х	х
Любешівська молочна компанія	1,1	х	х	х	х	х
ЗАТ Ратнівський молокозавод	8,5	5,2	8,3	5,1	5,4	7,2
ВАТ “Шацький молокозавод”	1,5	1,6	1,6	1,5	1,6	1,5
СГПП “Злата” м.Луцьк	х	0,7	0,1	х	х	х
Всього	100	100	100	100	100	100

З наведених даних видно, що найбільші частки на обласному ринку закупівлі молока для промислової переробки в 2001 році мали ВАТ “Володимир-Волинський” КМП – 18,2%, ВАТ “Рожищенський сирзавод” – 17,7%, ВАТ “Ковельмолоко” – 27,8%, ВАТ “Горохівський сирзавод” – 9,1%. Частки інших суб’єктів господарювання були значно меншими (від 0,3% до 8,5%).

У 2001 році в межах області, відповідно до ст.1 Закону України “Про обмеження монополізму”, група суб’єктів господарювання у складі ТзДВ “Континіум-Траст-Інвест”, ТзОВ “Континіум”, ТзДВ “Континіум-Траст-Компані”, ВАТ “Ковельмолоко”, ВАТ “Волинська маслосирбаза”, ВАТ “Ковель-нафтопродукт”, ВАТ “Горохівський сирзавод” вважаються єдиним суб’єктом господарювання. При дослідженні виявлено, що на ринку заготівлі молока діють ВАТ “Ковельмолоко” і ВАТ “Горохівський сирзавод”, частка яких обрахувалася спільно і склала 36,9%.

Відповідно до ст.1 Закону України “Про обмеження монополізму”, дані суб’єкти господарювання займають монопольне становище на ринку закупівлі молока з часткою 36,9% в межах Волинської області, яке дає їм можливість разом обмежувати конкуренцію на даному ринку.

У 2002 році ситуація складалась наступним чином: домінуюче становище продовжували займати ВАТ “Ковельмолоко” – 31,7%, ВАТ “Горохівський сирзавод” – 7,9%, “Володимир-Волинський” КМП – 15,8%, ВАТ “Рожищенський сирзавод” – 18,9%, а також ТзОВ “Любарт” з часткою 12,4%.

Станом на 2002 рік за результатами дослідження представлених матеріалів встановлено, що ТзДВ “Континіум-Траст-Компані” пов’язане відносинами контролю з СП “Західна нафтова група” через засновництво (ТзДВ “Континіум-Траст-Компані” володіє 59,789% активів СП); ВАТ “Володимир-Волинський КМП та ВАТ “Ковельмолоко” пов’язані відносинами контролю через суміщення посад керівника наглядового органу (голови спостережної ради та голови ревізійної комісії); ТзОВ “Континіум” та ВАТ “Горохівський сирзавод” пов’язані відносинами контролю через суміщення посад виконавчого та наглядовою органів (генерального директора та голови спостережної ради); ТзОВ “Континіум” пов’язане відносинами контролю з ТзДВ “Континіум-Траст-Інвест” через засновництво (ТзОВ “Континіум” володіє

майже 100% активів ТзДВ “Континіум-Траст-Інвест”) та пов’язане відносинами контролю через суміщення посад головного бухгалтера. Сумарно ТзОВ “Континіум”, ТзДВ “Континіум-Траст-Інвест”, ТзДВ “Континіум-Траст-Компані” володіють акціями ВАТ “Володимир-Волинський КМП”, ВАТ “Горохівський сирзавод”, ВАТ “Ковельмолоко” у кількості 50%.

Виходячи з вищесказаного, відповідно до ст.1 Закону України “Про захист економічної конкуренції”, група суб’єктів господарювання у складі ТзОВ “Континіум”, ТзДВ “Континіум-Траст-Інвест”, ТзДВ “Континіум-Траст-Компані”, СП “Західна нафтова група”, ВАТ “Володимир-Волинський КМП”, ВАТ “Горохівський сирзавод”, ВАТ “Ковельмолоко” вважаються єдиним суб’єктом господарювання, у власності якого є пакети акцій ВАТ “Володимир-Волинський КМП”, ВАТ “Горохівський сирзавод”, ВАТ “Ковельмолоко” з часткою 55,5%.

У жовтні 2003 року зі складу групи суб’єктів господарювання вийшли ТзОВ “Континіум-Траст-Компані”, ВАТ “Камінь-Каширський маслозавод” та ВАТ “Горохівський сирзавод”, таким чином за 9 місяців 2003 року дане об’єднання займало частку 48,0%, а після часткової ліквідації відносин контролю за 10 місяців – 48,4%.

Оскільки відносини контролю ліквідовані, розрахунок часток суб’єктів господарювання за 2003 рік на обласному ринку молока для промислової переробки проводиться окремо по кожному із учасників ринку.

За результатами дослідження ринку молока за 2006 рік частка ВАТ “Ковельмолоко” зросла до 46,31 %, тоді як у 2004 та 2005 роках вона залишилася стабільною і становила 40%, частка ВАТ “Рожищенський сирзавод” у 2006 році також зросла і склала 31,9%. В 2006 році ВАТ “Володимир-Волинський КМП” та ЗАТ “Ратнівський молокозавод” збільшили обсяги заготівлі молока в порівнянні з попереднім роком відповідно на 3,2% та 3,1%, в результаті їх частка, за результатами діяльності у 2006 році, зросла відповідно до 8,7% та 7,2%. Відсутність у 2006 році обсягів заготівлі молока по ТзОВ ТД “Любарт” та ВАТ “Горохівський сирзавод” пояснюється припиненням першим у 2005 році діяльності та виконанням другим на договірній основі організації приймання та збору молока для ВАТ “Ковельмолоко”, ВАТ Львівський ММЗ та ВАТ “Бродівський завод сухого знежиреного молока”.

У 2006 році за результатами дослідження володіння та користування активами ВАТ “Ковельмолоко” та ВАТ “Володимир-Волинський КМП” встановлено факт концентрації у вигляді придбання закритою акціонерною компанією з обмеженою відповідальністю “WMG West Milk Limited” акцій двох суб’єктів господарювання (молокопереробних підприємств) Волинської області ВАТ “Ковельмолоко” та ВАТ “Володимир-Волинський КМП”, а також ТзОВ “Львівський молококомбінат”, ВАТ “Дубномолоко” і ВАТ “Бродовський завод сухого знежиреного молока” в обсязі, що перевищує 50% голосів у вищому органі управління зазначених суб’єктів господарювання, призведе до збільшення частки єдиного суб’єкта господарювання у вищезазначеному складі на ринку молока для промислової переробки в межах Волинської області.

З отриманих даних видно, що домінуюче становище на ринку заготівлі молока для промислової переробки в межах Волинської області займає ВАТ “Ковельмолоко”, частка якого на ринку становить 46,3%. Найбільші обсяги заготівлі у 2006 році були проведені наступними підприємствами: ВАТ “Ковельмолоко” з часткою 46,3%; ВАТ “Рожищенський сирзавод” з часткою 32,0%; ВАТ “Володимир-Волинський КМП” з часткою 8,7%.

Структура ринку молока для промислової переробки у Волинській області склалась наступним чином (див. рис. 2.1).

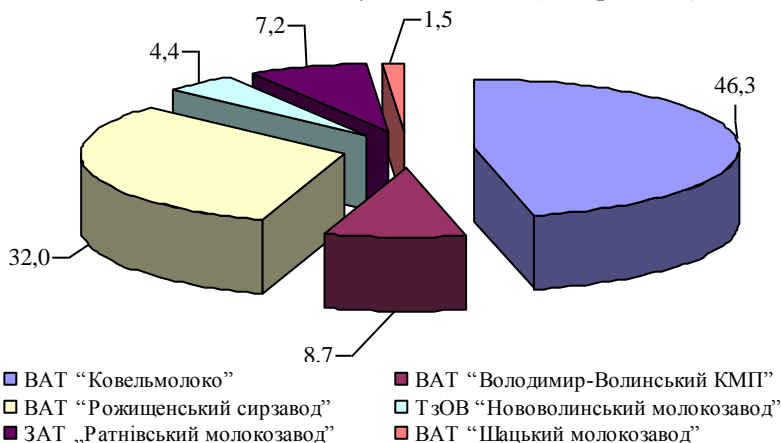


Рис. 2.1. Частки суб’єктів господарювання на обласному ринку закупівлі молока на 2006 рік

Монопольне домінуюче становище на ринку заготівлі молока для промислової переробки в межах Волинської області займає ВАТ “Ковельмолоко” з часткою 46,3%, що перевищує 35% (п.2 ст.12 Закону України “Про захист економічної конкуренції”).

ВАТ “Рожищенський сирзавод” займає 32,2%, що також значно наближається до встановленої законодавством межі, та ВАТ “Володимир-Волинський КМП” з часткою 8,7%. Таким чином, лише два найбільших переробних підприємства займають 78,3% ринку, що вимагає посиленого контролю з боку антимонопольних органів та вжиття дієвих заходів для зупинення негативних тенденцій.

2.2. Оцінка економічної конкуренції на регіональному ринку молока для промислової переробки

Метою здійснення II етапу дослідження є: на основі розрахованих на попередньому етапі ринкових часток кожного із суб’єктів господарювання, визначити основні показники ринкової концентрації, що в свою чергу дасть змогу визначити рівень розвитку конкурентних відносин на досліджуваному ринку.

Коефіцієнт концентрації вимірює суму часток k найбільших фірм у галузі (при цьому $k < n$, n – число фірм у галузі). Ринкова частка вимірюється у відсотках чи відсотках ($0 < Y < 100$) таким чином: якщо $k = n$, очевидно $Y_k = 100$. Для того самого числа найбільших фірм чим більше ступінь концентрації, тим менш конкурентною є галузь:

$$CR_k = \sum_{i=1}^k Y_i, \quad (2.1)$$

де Y_i – ринкова частка i -тої фірми;

k – число фірм, для яких вираховується цей показник.

Розрахуємо коефіцієнт ринкової концентрації для трьох та п’яти найбільших фірм. У 2001 році найбільшу частку ринку займали підприємства: ВАТ “Ковельмолоко”, ВАТ “Горохівський сирзавод”, ВАТ “Володимир-Волинський КМП”, ВАТ “Ро-

*Розділ II. Дослідження економічної конкуренції на регіональному ринку
молока для промислової переробки (на матеріалах Волинської області)*

жищенський сирзавод” та Ратнівський молокозавод з частками відповідно 27,79; 9,16; 18,23; 17,68 та 8,52%, сума яких становить 81,37%. Коефіцієнт трьох рівний 63,7%.

У 2002 році найбільшу частку ринку також займали підприємства: ВАТ “Ковельмолоко”, ВАТ “Горохівський сирзавод”, ВАТ “Володимир-Волинський КМП”, ВАТ “Рожищенський сирзавод” та Ратнівський молокозавод з частками відповідно 31,73; 7,95; 15,84; 18,95 та 12,37, сума яких становить 86,82%. Коефіцієнт трьох рівний 66,52%.

У 2003 році найбільшу частку ринку також займали підприємства: ВАТ “Ковельмолоко”, ВАТ “Володимир-Волинський КМП”, ВАТ “Рожищенський сирзавод”, ТзОВ ТД “Любарт” м. Луцьк та Ратнівський молокозавод з частками відповідно 27,70; 16,19; 22,90; 11,19 та 8,34, сума яких становить 86,32%. Коефіцієнт трьох рівний 66,79%.

З отриманих даних за 2004 рік видно, що монопольне (домінуюче) становище на ринку заготівлі молока для промислової переробки в межах Волинської області займають ВАТ “Ковельмолоко” з часткою 40,79%; ВАТ “Рожищенський сирзавод” з часткою 22,28%; ТзОВ ТД “Любарт” з часткою 11,29%; ВАТ “Горохівський сирзавод” з часткою 9,79%; ВАТ “Володимир-Волинський КМП” з часткою 5,81%. Коефіцієнт концентрації п’яти становить 89,95%. Коефіцієнт трьох рівний 74,36%.

За результатами дослідження у 2005 та 2006 роках видно, що достатньо закріпили монопольне (домінуюче) становище в межах Волинської області та продовжують нарощувати обсяги заготівлі молока для промислової переробки ВАТ “Ковельмолоко” з часткою 40,0% та 46,31% відповідно за роками та ВАТ “Рожищенський сирзавод” з часткою 27,4 у 2005 та 31,96% у 2006 році. Зі значно меншою часткою до трійки лідерів також входить ВАТ “Володимир-Волинський КМП” – 6,6% та 8,7% відповідно у 2005 та 2006 роках. Коефіцієнт концентрації п’яти становить у 2005 році становив 89%. Зважаючи на те, що у 2006 році на регіональному ринку молока для промислової переробки свою діяльність здійснювали лише 6 підприємств, то при розрахунку коефіцієнта п’яти не враховувалась лише ринкова частка ВАТ “Шацький молокозавод”, частка якого становила 1,5%. Таким чином, у 2006 році коефіцієнт концентрації 5-ти склав 98,5%.

Відтак, монопольне становище на ринку заготівлі молока для промислової переробки в межах Волинської області займають ВАТ “Ковельмолоко” з часткою 40,79%; ВАТ “Рожищенський сирзавод” з часткою 22,28%; ТзОВТД “Любарг” з часткою 11,29%; ВАТ “Горохівський сирзавод” з часткою 9,79%; ВАТ “Володимир-Волинський КМП” з часткою 5,81%. Коефіцієнт концентрації п’яти становить 89,95%. Коефіцієнт концентрації 3-х у 2005 році становив 77%, у 2006 році – 87%.

Коефіцієнт концентрації 3-х перевищує законодавчо встановлену норму 70%, за якої ринок визнається монополізованим (п.5 ст.12 Закону України “Про захист економічної конкуренції”). Він не вказує, який розмір фірм, що не потрапили у вибірку k , а також не вказує відносну величину фірм із вибірки, характеризуючи тільки суму часток фірм, але розриви між фірмами можуть бути різними.

Конкурентні відносини між підприємствами на регіональному ринку, за розрахунком даного показника, є недосконалими й неефективними.

Недостатність коефіцієнту концентрації для характеристики потенціалу ринкової влади фірм полягає в тому, що він не відбиває розподіл часток як усередині групи найбільших фірм, так і за її межами – між фірмами-аутсайдерами.

Індекс Херфіндаля-Хіршмана (Herfindal-Hirshman index)

Визначається як сума квадратів ринкових часток усіх фірм, що діють на ринку:

$$\text{ННІ} = \sum_{i=1}^n Y_i^2, \quad i = 1, \dots, n. \quad (2.2)$$

Для розрахунку індексу Херфіндаля-Хіршмана використовуємо ринкові частки фірм виражені у відсотках:

$$\text{ННІ (2001 рік)} = 27,79^2 + 9,16^2 + 18,23^2 + 17,68^2 + 5,14^2 + 4,13^2 + 6,39^2 + 0,28^2 + 1,14^2 + 8,52^2 + 1,55^2 = 1661,72.$$

$$\text{ННІ (2002 рік)} = 31,73^2 + 7,95^2 + 15,84^2 + 18,95^2 + 4,4^2 + 1,2^2 + 12,37^2 + 5,2^2 + 1,6^2 + 0,7^2 = 1883,67.$$

$$\text{ННІ (2003 рік)} = 27,70^2 + 7,57^2 + 16,9^2 + 22,90^2 + 4,37^2 + 11,19^2 + 8,34^2 + 1,65^2 + 0,09^2 = 1827,70.$$

*Розділ II. Дослідження економічної конкуренції на регіональному ринку
молока для промислової переробки (на матеріалах Волинської області)*

$$\text{ННІ (2004 рік)} = 40,79^2 + 9,79^2 + 5,81^2 + 22,28^2 + 3,46^2 + 11,29^2 + 5,11^2 + 1,48^2 = 2457,23.$$

$$\text{ННІ (2005 рік)} = 40,0^2 + 9,7^2 + 6,6^2 + 27,4^2 + 4,3^2 + 5,2^2 + 5,4^2 + 1,6^2 = 2560,04.$$

$$\text{ННІ (2006 рік)} = 46,3^2 + 8,7^2 + 32,0^2 + 4,4^2 + 7,2^2 + 1,5^2 = 3314,36.$$

ННІ приймає значення від 0 (за досконалої конкуренції, коли на ринку велика кількість продавців, кожний з яких контролює незначну частку ринку) до 1 (коли на ринку діє тільки одна фірма, якій належить 100% випуску). Якщо розраховувати ринкові частки у відсотках, індекс буде приймати значення від 0 до 10 000. Чим більше значення індексу, тим вище концентрація продавців на ринку. Його основна перевага – здатність чутливо реагувати на перерозподіл часток між фірмами, що діють на ринку. ННІ, завдяки чутливості до зміни ринкової частки фірми, набуває здатності побічно свідчити про величину економічного прибутку, отриманого в результаті здійснення монополічної влади. Монополічним ринком буде вважатись, якщо значення ННІ становить більше 2000. З наведених розрахунків видно, що протягом останніх трьох років значення індексу значно перевищує вказану межу і має стабільну тенденцію до подальшого зростання. Це дозволяє зробити висновок, що досліджуваний ринок є монополізованим.

ННІ – показник комплексний, він характеризує всю сукупність діючих на ринку підприємств, визначаючи ступінь концентрації ринку з точки зору його структури. Зі збільшенням концентрації ринку величина індексу теж збільшується, досягаючи максимального значення 10000 для повної монополії.

Під час здійснення розрахунків меж індексу для різних ринків, дотримувались наступних умов:

– монополістом вважається суб'єкт господарювання, ринкова частка якого перевищує 35%,

– олігополія – ринкове утворення, на якому частка трьох найбільших фірм становить 70%

– найменше значення ННІ приймає, коли ринкові частки між суб'єктами розподіляються рівномірно.

Розрахунок індексу для випадку, коли всі підприємства на ринку мають однакові частки, здійснюється за формулами:

монополія $HHI = \sum 100^2$,

рівномірний розподіл ринкових часток $HHI = \sum \left(\frac{100}{n}\right)^2$,

що можна відобразити наступною формулою:

$$HHI = \frac{100^2}{n}, \quad (2.3)$$

рівномірний розподіл за умови існування монополіста

$$HHI = 35^2 + \frac{65^2}{n-1}. \quad (2.4)$$

Аналізуючи наведені формули та залежність значення ННІ від кількості підприємств на ринку, на якому діє монополіст, можна виділити такі типи ринків, що формуються за різних умов конкурентних відносин (табл. 2.9).

Таблиця 2.9

Межі ННІ для різних типів ринку

Тип ринку	Рівень концентрації	Межі індексу	Характеристика ринку
Монополія	Монополізований	більше 10000	сукупна частка трьох фірм=100%
Жорстка олігополія з домінуючою фірмою	Висококонцентрований	3337,5 ÷ 10000	сукупна частка трьох фірм=100%, найбільша фірма від 35%
Олігополія з домінуючою фірмою	Концентрований з домінуючою фірмою	1837,5 ÷ 3337,5	сукупна частка трьох фірм > 70%, найбільша фірма від 35%
Олігополія	Концентрований	1633,3 ÷ 1837,5	сукупна частка трьох фірм до 70% найбільша фірма від 35%
Обмежена олігополія	Низькоконцентрований	1225,0 ÷ 1633,3	сукупна частка трьох фірм < 70%
Конкуренція	Неконцентрований	менше 1225,0	велика кількість конкурентів

Запропоновані межі індексу Херфіндаля-Хіршмана для визначення стану конкуренції на ринку нами були отримані на основі проведених розрахунків індексу при можливих значеннях ринкових часток найбільших фірм що згідно вітчизняного законодавства є граничними для ринку з наявним монополістом – 35% та 70% (табл. 2.10).

Таблиця 2.10

Розрахунок меж ННІ для різних типів ринку

Розрахунок меж індексу	Ринкова частка трьох найбільших фірм
$10000=100*100$	x
$3337,5=35*35+65*65/2$	100%
$1837,5=35*35+35*35/2+30*30/\infty$	Від 70% і більше
$1633,3=70*70/3+30*30/\infty$	70%
$1225,0=35*35+65*65/\infty$	Від 35%

Зокрема, перша межа індексу Херфіндаля-Хіршмана була обрана для ситуації повної монополії. Друга межа – вказує мінімальний рівень індексу, що показує наявність на ринку жорсткої олігополії, за умови, що одна з фірм є монополістом. Третій випадок характеризує олігополістичний ринок, сукупність ринкових часток найбільших трьох фірм перевищує 70%, серед яких одна фірма є монополістом з часткою 35%. Для олігополістичного ринку нижньою межею індексу Херфіндаля-Хіршмана є 1633,3, розраховане за умови, що сукупна ринкова частка трьох найбільших фірм становить 70%, наявність монополіста не передбачена. Нижня межа для обмеженої олігополії на низькоконцентрованому ринку розрахована за умови, що на ринку існують один монополіст з мінімальною ринковою часткою в 35% та необмежена кількість конкурентів.

Нижня межа індексу Херфіндаля-Хіршмана для олігополії з домінуючою фірмою вибрано саме 1837,5 (на ринку діє монополіст з ринковою часткою 35%), а інша частина ринку поділяється рівномірно між конкурентами за умови, що сукупна частина трьох найбільших фірм становить 70%. Проведені розрахунки дозволяють встановити тип регіонального ринку, на якому функціонують молокопереробні підприємства (табл. 2.11).

Таблиця 2.11

Визначення типу ринку згідно з ННІ

Тип ринку	Рівень концентрації	Межі індексу	Роки					
			2001	2002	2003	2004	2005	2006
Монополія	Монополізований	10000						
Жорстка олігополія з домінуючою фірмою	Висококонцентрований	3337,5 ÷ 10000						
Олігополія з домінуючою фірмою	Концентрований з домінуючою фірмою	1837,5 ÷ 3337,5		1883,67		2457,23	2560,04	3314,36
Олігополія	Концентрований	1633,3 ÷ 1837,5	1661,72		1827,70			
Обмежена олігополія	Низькоконцентрований	1225,0 ÷ 1633,3						
Конкуренція	Не концентрований	менше 1225,0						

Конкурентні відносини на регіональному сировинному ринку між молокопереробними підприємствами, за розрахунком ННІ, слід визначити як внутрішньогалузеві, динамічні, недосконалі й низько ефективні.

Майже за весь період дослідження розрахункові показники потрапляли в межі, що визначають наявність на ринку олігополії з домінуючою фірмою.

Індекс ентропії показує середнє значення логарифма величини, оберненої ринковій частці, зважене за ринковими частками фірм:

$$E = \sum_{i=1}^n Y_i \ln \frac{1}{Y_i}. \quad (2.5)$$

Індекс ентропії являє собою показник, зворотній концентрації: чим вище його значення, тим нижча концентрація підприємств на ринку. Ентропія вимірює неупорядкованість розподілу ринкових часток між фірмами: чим вищий показник ентропії, тим нижча можливість підприємств впливати на ринкову ціну.

Для порівняння показників за різні роки слід розрахувати додатковий показник відносної ентропії, що розраховується так:

$$E = \frac{1}{n} \sum_{i=1}^n Y_i \ln \frac{1}{Y_i}, \quad (2.6)$$

де n – кількість фірм на ринку.

Розрахунки індексу ентропії представлені у додатку В.

Результати проведених розрахунків індексу ентропії зведені у табл. 2.12.

Таблиця 2.12

Динаміка значень індексу ентропії за 2001-2006 роки

Роки	Кількість підприємств	Індекс ентропії	Відносний індекс ентропії
2001	11	0,87	0,079
2002	10	0,82	0,082
2003	9	0,80	0,089
2004	8	0,73	0,091
2005	8	0,71	0,089
2006	6	0,57	0,096

Таким чином, протягом усього періоду спостерігалась стала тенденція до росту показника ентропії, що припадає на кожну фірму досліджуваного ринку, що можна пояснити як зменшенням їх кількості з 11 у 2001 році до 6 у 2006 році, так і збільшенням різниці у величині ринкових часток окремих підприємств. Ріст показника ентропії свідчить про зростання можливостей впливу окремих підприємств на ринкову ціну, що є безпосередньою ознакою загострення монополізації ринку.

Конкурентні відносини на регіональному сировинному ринку між молокопереробними підприємствами, за розрахунком індексу ентропії, слід визначити як внутрішньогалузеві, динамічні, недосконалі й неефективні.

Показник дисперсії. Дисперсія ринкових часток дозволяє розмежувати вплив на індекс Херфіндаля-Хіршмана кількості фірми розподілу ринку між ними. Вимірює рівень неоднорідності розмірів фірм, що діють на ринку:

$$\sigma^2 = \sum_{i=1}^n \frac{(Y_i - \bar{Y})^2}{n}, \quad (2.7)$$

де Y_i – частка фірми на ринку;

\bar{Y} – середня частка фірми на ринку, рівна $1/n$;

n – число фірм на ринку;

Якщо ж кількість фірм на ринку є незмінною, тоді чим більш відрізняються їх ринкові частки, тим вищим буде значення даного показника. Близьким до даного показника є дисперсія логарифмів ринкових часток, розрахунок показника якої здійснюється за формулою:

$$\sigma^2 = \frac{1}{n} \sum_{i=1}^n (\ln Y_i - \ln \bar{Y})^2. \quad (2.8)$$

Розрахунки показників дисперсії ринкових часток та дисперсії логарифмів ринкових часток представлено у додатку Д. Результати проведених розрахунків зведені в табл. 2.13.

Таблиця 2.13

Дисперсія логарифмів за 2001-2006 роки

Роки	Кількість підприємств	Дисперсія	Дисперсія логарифмів
2001	11	0,007	0,39
2002	10	0,009	0,34
2003	9	0,008	0,61
2004	8	0,015	0,22
2005	8	0,016	0,22
2006	6	0,030	0,32

Якщо фірми на ринку контролюють однакові ринкові частки, показник дисперсії рівний нулю. Чим більше нерівномірність розподілу ринкових часток, тим більш концентрованим є ринок. При незмінній кількості фірм на ринку чим більше різняться їх ринкові частки, тим вище значення даного індексу.

Показник дисперсії ринкових часток набирає значення в межах від 0 до 0,25, тоді як показник дисперсії розкиду логарифмів набирає значення від 0 до 1. Застосувавши рівномірний розподіл отримаємо межі даних показників для різних типів ринку (див. табл. 2.14).

Протягом дослідного періоду значення обох показників поступово зростають, що свідчить про нерівномірність розподілу ринкових часток та зростання концентрації на ринку. Виділяється з загальної картини 2003 рік, показник дисперсії логарифмів для якого досягає відносно значного рівня 0,61. Це пояснюється появою на ринку СПП “Злата”, ринкова частка якої є найменшою серед усіх господарюючих суб’єктів і тим самим створює значну відмінність у рівномірності розподілу.

Дисперсія застосовується в якості додаткового інструменту аналізу, оскільки не дає характеристики відносного розміру фірм, причому скоріше для оцінки нерівності фірм, чим для рівня концентрації.

Конкурентні відносини на регіональному сировинному ринку між молокопереробними підприємствами, за розрахунком показників дисперсії логарифмів, слід визначити як внутрішньогалузеві, динамічні, недосконалі й низько ефективні.

Індекс Джині є статистичним показником, який розраховується згідно з наступною формулою:

$$G = \frac{1}{2(n-1)} \sum_{i=1}^n \sum_{j=1}^n |Y_i - Y_j|, \quad (2.9)$$

де Y_i – обсяг виробництва i -тої фірми;

Y_j – обсяг виробництва j -тої фірми;

n – загальна кількість фірм.

Таблиця 2.14

Межі показника дисперсії логарифмів для різних типів ринку

Тип ринку	Рівень концентрації	Межі показника дисперсії логарифмів	Роки						
			2001	2002	2003	2004	2005	2006	
Монополія	Монополізований	1,00							
Жорстка олігополія з домінуючою фірмою	Висококонцентрований	0,80-1,00							
Олігополія з домінуючою фірмою	Концентрований з домінуючою фірмою	0,60-0,80			+				
Олігополія	Концентрований	0,40-0,60							
Обмежена олігополія	Низькоконцентрований	0,20-0,40	+	+		+	+	+	+
Конкуренція	Не концентрований	0-0,20							

Результати розрахунку показника Джині на 2001-2006 роки представлено у додатку Е і зведено у табл. 2.15.

Таблиця 2.15

Індекс Джині за 2001-2006 роки

Рік	Показник
2001	0,54
2002	0,56
2003	0,50
2004	0,56
2005	0,57
2006	0,62

Індекс набуває значення в межах від 0 до 1. Чим вищий індекс Джині, тим вищою є нерівномірність розподілу ринкових часток між продавцями і, відповідно, вище рівень концентрації на ринку. Застосовуючи рівномірний розподіл можливих значень показника, отримаємо межі, що визначають п'ять типів ринку (див табл. 2.16).

Таблиця 2.16

Межі індексу Джині для різних типів ринку

Тип ринку	Рівень концентрації	Значення показника
Монополія	Монополізований	1,00
Жорстка олігополія з домінуючою фірмою	Висококонцентрований	0,80-1,00
Олігополія з домінуючою фірмою	Концентрований з домінуючою фірмою	0,60-0,80
Олігополія	Концентрований	0,40-0,60
Обмежена олігополія	Низькоконцентрований	0,20-0,40
Конкуренція	Не концентрований	0-0,20

Згідно з представленим розподілом значень індексу Джині, розраховані нами значення індексу за 2001-2005 роки потрапляють у четверту категорію – концентрований ринок, олігополія. Як і за попередніми розрахунками, згідно з індексом Джині

найбільш концентрованим є ринок у 2006 році, його можна визначити як олігополія з домінуючою фірмою (частка якої перевищує 35%).

Конкурентні відносини на регіональному сировинному ринку між молокопереробними підприємствами, за розрахунком даного показника, також, як й у попередньому випадку, слід визначити як внутрішньогалузеві, динамічні, недосконалі й низько ефективні.

Важливе значення для повноти проведеного аналізу відіграє зведення розрахованих показників рівня концентрації ринків (див. табл. 2.17).

Таблиця 2.17

Показники концентрації регіонального ринку молока для промислової переробки у Волинській області

Назва показника	Роки					
	2001	2002	2003	2004	2005	2006
Ринкова частка найбільшої фірми	27,8	31,7	27,7	40,8	40,0	46,3
Коефіцієнти ринкової концентрації:						
трьох (CR-3);	63,7	66,52	66,79	74,36	77,0	87,0
п'яти (CR-5)	81,37	86,82	86,32	89,95	89	98,5
Індекс Херфіндаля-Хіршмана	1661,72	1883,67	1827,70	2457,23	2560,04	3314,36
Індекс ентропії						
Загальний;	0,87	0,82	0,80	0,73	0,71	0,57
відносний	0,079	0,082	0,089	0,091	0,089	0,096
Показник дисперсії						
• ринкових часток;	0,007	0,009	0,008	0,015	0,016	0,030
• логарифмів ринкових часток	0,39	0,34	0,61	0,22	0,22	0,32
Індекс Джині	0,54	0,56	0,50	0,56	0,57	0,62

Розрахунки рівня концентрації обласного ринку закупівлі молока із врахуванням окремо часток кожного учасника свідчать про те, що у 2002 році ринок молока у Волинській області був монопольним.

За показниками розрахунку коефіцієнтів ринкової концент-

рації за 2003 рік досліджуваний ринок може бути визначений як олігополія. Розрахунок рівня концентрації ринку (CR-3) складає близько 67%, ННІ – в межах 1837,5, що свідчить про помірно концентрований ринок.

За показниками розрахунку коефіцієнтів ринкової концентрації 2004 року досліджуваний ринок має ознаки висококонцентрованого ринку олігополії трьох суб'єктів господарювання, сукупна частка яких на ринку становить (CR-3) 74,3% з домінуванням однієї фірми, частка якої становить понад 35%, індекс Херфіндаля-Хіршмана – в межах від 1837,5 до 3337,5.

Коефіцієнт ентропії являє собою показник, обернений концентрації: чим вище його значення, тим нижча концентрація продавців на ринку. З розрахунків бачимо, що протягом 2001-2004 років значення даного показника на регіональному ринку молока поступово знижувалося з 0,87 до 0,73. Отже, на зміну даного показника мало вплив зменшення кількості суб'єктів господарювання з 11 у 2001 році до 8 у 2004 році, що свідчить про збільшення концентрації на ринку.

Чим більше значення показника розкиду логарифмів, тим вище концентрація продавців на ринку. Як показали розрахунки, найменше значення даного показника становило 0,22 у 2004 році, що мало б свідчити про найменшу концентрацію на ринку молока у цього році. У 2003 році спостерігається значне підвищення його рівня – майже у двічі. Проаналізувавши розрахунки, можна побачити, що дану різку зміну спричинила не стільки зміна концентрації, як зменшення частки ринку СГПП “Злата”, а отже, розкид логарифмів слід застосовувати скоріше як допоміжний засіб для оцінки нерівності в розмірах фірм, ніж для оцінки рівня концентрації. Розкид логарифмів не дає відомостей про розмір фірм (для ринку з двома фірмами і для ринку з 100 фірмами однакового розміру розкид логарифмів буде однаковий і дорівнюватиме нулю, але рівень концентрації може бути й різним.

Індекс Джині показує нерівномірність розподілу ринкових часток між окремими продавцями. Отже, чим вищим є даний індекс, тим вища нерівномірність розподілу і, за інших рівних умов, вище показник концентрації. У нашому випадку найбільше значення індексу сягнуло 0,56 у 2002 році, а найменше становило 0,50 у 2003 році. Першим негативним моментом є те, що

індекс Джині не бере до уваги розмір фірм, а, як і показник розкиду логарифмів, характеризує лише рівень нерівномірності розподілу ринкових часток. Другим негативним моментом є складність підрахунку індексу Джині: для його визначення необхідне знання часток усіх фірм у галузі, у тому числі і дрібних.

На основі проведених розрахунків показників концентрації регіональний ринок молока можна визначити як помірно концентрований. Разом з тим слід посилити роботу у напрямку підвищення ефективності дії механізму регулювання конкурентних відносин, зважаючи на тенденцію до зростання сконцентрованої ринку, та посилити роботу у напрямку недопущення проявів зловживання монопольною владою. Конкурентні відносини, що склалися на регіональному сировинному ринку між молокопереробними підприємствами, в цілому слід визначити як внутрішньогалузеві, динамічні, недосконалі й низько ефективні.

Щоб провести детальний аналіз та мати можливість порівняти значення досліджуваних показників концентрації між собою, доцільно звести отримані дані до одного стандарту. Оскільки більшість коефіцієнтів розрахована в коефіцієнтах, необхідно перевести в коефіцієнти показники ринкових часток однієї, трьох та п'яти найбільших фірм та перевести в коефіцієнти індекс Херфіндала-Хіршмана. Ріст усіх розрахованих нами показників свідчить про зростання концентрації та підвищення монополізації ринку. Виключення становить індекс ентропії, який є оберненим концентрації. Таким чином, пропонуємо звести даний показник до загального стандарту, віднімаючи отримані значення від одиниці: чим більша буде різниця, тим вищою буде концентрація на ринку, а відтак, тим менш ефективні конкурентні відносини.

Для комплексної оцінки рівня конкурентних відносин на базі показників концентрації пропонується використання комплексного показника:

$$Q_k = \frac{1}{n} \sum_{i=1}^n q_i, \quad (2.10)$$

- де Q_k – комплексний показник ринкової концентрації;
- q_i – i -тий показник визначення концентрації ринку;
- n – кількість часткових показників концентрації ринку.

**Розділ II. Дослідження економічної конкуренції на регіональному ринку
молока для промислової переробки (на матеріалах Волинської області)**

Даний показник вказує на тенденції зміни ринкової концентрації: чим більше значення показника, тим більша концентрація на ринку, а відтак, нижча ефективність конкурентних відносин на ринку.

Комплексний показник може набувати значення від 0 до 1 (оскільки саме в таких межах перебувають усі часткові показники, включені у розрахунок). Для встановлення типу ринку, що характеризує визначений комплексний показник відповідного року досліджуваного періоду, можна скористатись загальною шкалою, що була отримана шляхом рівномірного розподілу.

Результати розрахунку комплексного показника ефективності конкурентних відносин на базі показників концентрації представлено в табл. 2.18.

Таблиця 2.18

**Зведені показники концентрації сировинного ринку
(на регіональному рівні)**

Назва показника	Зведені дані в коефіцієнтах					
	2001 рік	2002 рік	2003 рік	2004 рік	2005 рік	2006 рік
Ринкова частка найбільшої фірми	0,28	0,32	0,28	0,41	0,40	0,46
Коефіцієнти ринкової концентрації:						
трьох (CR-3);	0,64	0,67	0,67	0,74	0,77	0,87
п'яти (CR-5)	0,81	0,87	0,86	0,90	0,89	0,99
Індекс Херфіндаля-Хіршмана	0,17	0,19	0,18	0,25	0,26	0,33
Індекс ентропії загальний	0,87	0,82	0,80	0,73	0,71	0,57
Показник дисперсії						
• ринкових часток;	0,01	0,01	0,01	0,02	0,02	0,03
• логарифмів ринкових часток	0,39	0,34	0,61	0,22	0,22	0,32
Індекс Джині	0,54	0,56	0,50	0,56	0,57	0,62
Комплексний показник концентрації	0,464	0,473	0,489	0,479	0,480	0,524

На основі проведеного дослідження ми дійшли висновків, що, виходячи з наведеної у розділі I класифікації конкурентно-

го середовища відповідно до суб'єктів, що здійснює вплив на ціну, для регіонального ринку молока для промислової переробки характерним є поєднання ознак конкурентного середовища, що частково контролюється фірмами, лідируючими на ринку, а частково державою, що здійснює нагляд та регулюючий вплив на діяльність суб'єктів господарювання. Однак ефективність здійснюваних заходів є недостатня, про що свідчать розрахунки показників концентрації та комплексного коефіцієнта концентрації.

2.3. Оцінка дієвості конкурентних відносин на регіональному ринку

Оцінка дієвості механізму регулювання конкурентних відносин вимагає проведення аналізу динаміки закупівельних цін. В ході дисертаційного дослідження нами враховано закономірності, виявлені в результаті аналізу конкуренції на ринку досліджуваного регіону. Це дозволило поглибити дослідження ринку молока для промислової переробки та виявити додаткові фактори, які чинять вплив на ефективність функціонування конкурентного середовища та конкурентних відносин протидіючих фірм.

Основним і найбільш болючим проявом монопольної влади є диктат цін. Тому в даний час ця проблема набуває особливої гостроти і потребує негайних дій щодо її вирішення.

Аналізуючи ціни на молоко за період 2001-2006 роки, слід відмітити, що ситуація була досить нестабільною (див. рис. 2.2).

Так, найнижчими ціни були у 2002 році і коливались в межах 352-569 грн за тонну. І хоча у 2003 році рівень цін зріс до 402-623 грн за тонну, в першій половині 2003 року зі змінним коливанням ціни на молоко знаходились майже на рівні 2001 р. та вже в другому півріччі набрали тенденції до зростання. В результаті у 2003 році ціни коливались в межах 396 грн за тонну. Значне зростання цін також відбулось у другій половині 2004 року, коли ціни досягли рівня 469-759 грн за тонну.

**Розділ II. Дослідження економічної конкуренції на регіональному ринку
молока для промислової переробки (на матеріалах Волинської області)**

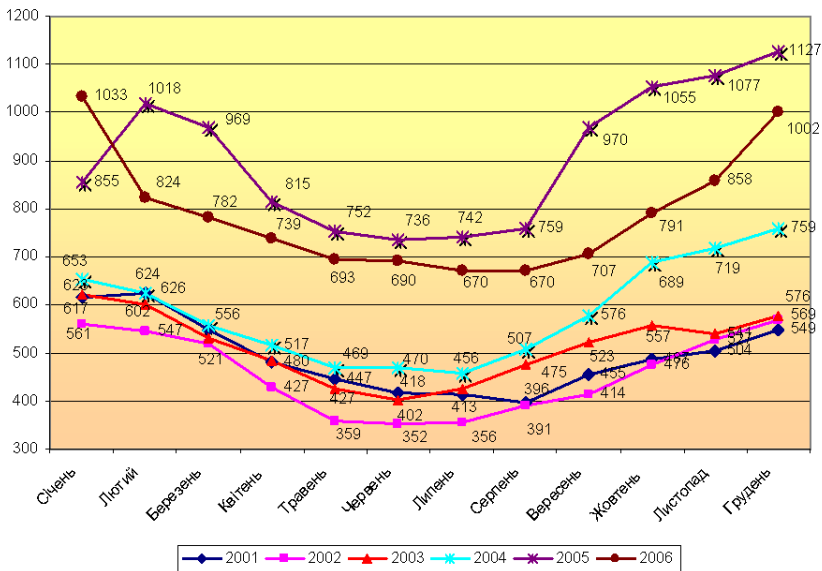


Рис. 2.2. Динаміка середніх закупівельних цін від населення та господарств по Волинській області за 2001-2006 роки

Загалом слід відмітити, що ціни на молоко мають сезонний характер. Найнижчі ціни на молоко та молочні продукти припадають на червень – серпень. У зимовий період закупівельні ціни досягнули найвищого рівня, так за досліджуваний період верхня межа цін становила 1127 грн за тону в грудні 2006 році та 1002 грн у 2007 році; 759 грн за тону в грудні 2004 року, 576 грн за тону у 2003 році, 569 грн за тону у 2001 році та дещо нижчою була середня ціна у грудні 2002 році – 549 грн за тону. Як бачимо, після стрімкого росту цін у 2004-2005 роках (відповідно на 32% та 48% в порівнянні з попереднім) у 2006 році ціни дещо знизились (на 125 грн/т або 11% в порівнянні з 2005 роком).

Сезонне зниження закупівельних цін на молоко – явище цілком природне, але сезонне зниження закупівельних цін не може відбуватися в такому широкому діапазоні коливання цін, де існує жорстка конкуренція між закупівельниками молока. І навпа-

ки, відсутність конкуренції між закупівельниками молока може призвести до значного зниження закупівельних цін на молоко.

Аналіз рівня цін в межах основних молокопереробних підприємствах (табл. 2.19) свідчить про те, що ціни на молоко в 2002 році в порівнянні з 2001 роком зменшилась від 1,2% до 20%. В цілому закупівельні ціни на молоко на молокопереробних підприємствах області різні.

Найвища закупівельна ціна як у 2001, так і 2002 рр. була на ТзОВ ТД “Любарт”, а найнижча на ВАТ “Рожищенський сирзавод” та ВАТ “Володимир-Волинський КМП” (табл. 2.19).

Так, по ВАТ “Ковельмолоко”, наприклад, якщо в січні, березні, червні, вересні, грудні ціни на молоко становили – 0,65; 0,56; 0,43; 0,46; 0,57 грн за 1 кг, то за аналогічний проміжок часу в 2002 році відповідно – 0,58; 0,54; 0,34; 0,45; 0,57 грн за 1 кг, тобто ціни впали від 1,2% до 10,3%. Найбільший спад цін спостерігався у червні 2002 року, хоча найнижчі ціни за досліджуваний період встановлені “Рожищанським сирзаводом” у вересні 2002 на рівні 305 грн за тонну.

Таблиця 2.19

Динаміка закупівельних цін на молоко 2001-2006 р.

Молокопереробні підприємства	2001 рік					2002 рік				
	січень	березень	червень	вересень	грудень	січень	березень	червень	вересень	грудень
ВАТ “Ковельмолоко”	651	559	426	462	572	584	542	344	448	565
ВАТ “Володимир-Волинський КМП”	-	-	368	442	568	642	508	340	414	568
ВАТ “Горохівський сирзавод”	600	510	410	440	590	596	512	336	417	647
ВАТ “Рожищенський сирзавод”	550	479	410	410	451	475	479	340	305	419
ТзОВ ДТ “Любарт”	665	622	423	497	624	643	605	414	496	657

**Розділ II. Дослідження економічної конкуренції на регіональному ринку
молока для промислової переробки (на матеріалах Волинської області)**

Продовж. табл. 2.19

Молокопереробні підприємства	2003 рік					2004 рік				
	січень	березень	червень	вересень	грудень	січень	березень	червень	вересень	грудень
ВАТ “Ковельмолоко”	620	525	407	544	655	670	579	468	607	785
ВАТ “Володимир-Волинський КМП”	615	517	400	475	x	x	x	460	x	x
ВАТ “Горохівський сирзавод”	660	510	480	520	659	670	620	480	634	795
ВАТ “Рожищенський сирзавод”	628	502	376	454	653	623	310	541	479	703
ТзОВ ДТ “Любарт”	683	693	483	626	763	787	736	536	712	875

Продовж. табл. 2.19

Молокопереробні підприємства	2005 рік					2006 рік				
	січень	березень	червень	вересень	грудень	січень	березень	червень	вересень	грудень
ВАТ “Ковельмолоко”	820	885	700	879	968	965	809	703	681	913,4
ВАТ “Горохівський сирзавод”	1009	1091	845	983	1193	0	0	0	0	0
ВАТ “Володимир-Волинський КМП”	0	0	682	0	0	0	0	773	0	0
ВАТ “Рожищенський сирзавод”	971	988	781	1150	1311	1139	822	691	770	1135
ТзОВ “Нововолинський молокозавод”	942	1167	694	1010	1020	1057	777	667	649	1011
ТзОВ ТД “Любарт”	851	967	839	0	0	0	0	0	0	0
ЗАТ Ратнівський молокозавод	759	863	679	990	1348	1088	826	746	826	1051
ВАТ “Шацький молокозавод”	632	824	667	805	919	915	675	562	611	902

Так, у 2002 році на ВАТ “Ковельмолоко” ціни в червні знизились в порівнянні з січнем, на 41%: на ВАТ “Володимир-Волинський КМП” – на 47%; на ВАТ “Горохівський сирзавод” – 44%, хоча за аналогічний проміжок часу на ТзОВ ТД “Любарт” та ВАТ “Рожищенський сирзавод” ціни знизились лише на 36% та 28% відповідно. Тільки в кінці року в грудні ціни залишились приблизно на рівні грудня 2001 року. По ВАТ “Горохівський сирзавод” процент спаду цін становив від 1,7% до 18,1% протягом року і лише в кінці року проглядається ріст цін на молоко в порівнянні з 2001 роком на 9,7%. По ВАТ “Рожищенський сирзавод” теж спостерігається аналогічна картина. Процент спаду цін у 2002 році становить від 6,5% до 17,1%. ТзОВ ТД “Любарт” в порівнянні з іншими підприємствами закупляє молоко по дещо вищих цінах, але негативна тенденція зниження цін спостерігається також. Так, протягом 2002 року ціни знизились від 3,3%; 2,7%; 2,1%; 0,2% і лише в кінці року намітився ріст цін і становив 5,2%.

Ціни на молоко в 2003 році в порівнянні з 2002 роком збільшилися від 1,8% до 59,8%. Так, по ВАТ “Ковельмолоко”, наприклад, якщо в січні, березні, червні, вересні, грудні ціни на молоко становили 0,58; 0,54; 0,34; 0,45; 0,56 грн за 1кг, то за аналогічний проміжок часу в 2003 році відповідно 0,62; 0,53; 0,41; 0,54; 0,65 грн за кілограм, тобто ціни зросли від 6,8% до 20%. По ВАТ “Володимир-Волинський КМП” ціни збільшилися від 1,8 до 20,6%. В жовтні місяці 2003 р. ціна зменшилась на 14,7 %, а з листопада 2003 р. підприємство припинило закупівлю для промислової переробки. По ВАТ “Горохівський сирзавод” зріст цін становив від 1,9% до 25,6%, по ВАТ “Рожищенський сирзавод” – від 4,8% до 55,8%, ТзОВ ТД “Любарт” – від 6,2% до 37,2%, по ЗАТ “Ратнівський молокозавод” – від 15,5% до 59,8%.

В цілому протягом 2003 року найвища закупівельна ціна була встановлена на ТзОВ ТД “Любарт”, ЗАТ “Ратнівський молокозавод”, а найнижча на ВАТ “Шацький молокозавод” та ВАТ “Нововолинський молокозавод” (табл. 2.19). У I півріччі 2003 року вартість кормів для відгодівлі дійних корів були невисокими, в наслідок чого невисокими були і ціни на молоко. У зв’язку з складними кліматичними умовами у II півріччі 2003 року ціни

на корми різко зросли для худоби, що призвело до підвищення закупівельних цін на молоко для промислової переробки. Поголів'я корів станом на 01.01.04 р. становить 41512 голів, що є менше на 7057 голів, станом на 01.01.03 р. поголів'я становило 48569 голів.

Протягом 2003 – 2004 років ціни на молоко-сировину продовжували зростати від 1,5% до 29,6%. Так, по ВАТ “Ковельмолоко”, наприклад, якщо в січні, березні, червні, вересні і грудні ціни на молоко в 2003 році становили – 0,62; 0,53; 0,41; 0,54; 0,66 грн за 1 кг, то за аналогічний проміжок часу в 2004 році відповідно – 0,67; 0,58; 0,47; 0,61; 0,79 грн за кілограм, тобто ціни зросли від 8% до 19,8%.

В цілому закупівельні ціни на молоко протягом 2004 року – найвища закупівельна ціна, на ТЗОВ ТД “Любарт”, ЗАТ “Рожищенський молокозавод”, а найнижча на ВАТ “Шацький молокозавод” та ВАТ “Нововолинський молокозавод”.

У 2005 році сформувались найвищі ціни на молоко протягом усього дослідного періоду. Зокрема, в березні на ТЗОВ “Нововолинський молокозавод” вони досягли рівня 1167 грн/т. Найнижчі ціни були встановлені ВАТ “Шацький молокозавод” – 632 грн/т.

На початку 2006 року ціни продовжували зростати, так у січні в порівнянні з аналогічним періодом 2005 року ріст цін склав від 12,2% на ТЗОВ “Нововолинський молокозавод” до 44,8% на ВАТ “Шацький молокозавод”. Але після запровадження Росією ембарго на ввіз української молочної продукції закупівельні ціни різко впали. Так, починаючи уже з весни і до кінця 2006 року зменшення досягало 34% в літні місяці.

Ціни на молоко в 2006 році, в порівнянні з 2005 роком, зменшились в середньому на від 2,2% до 13,9%. Так, по ВАТ “Ковельмолоко”, наприклад, якщо в січні, березні, червні, вересні, грудні ціни на молоко становили – 0,82; 0,89; 0,70; 0,88; 0,97 грн за 1кг, то за аналогічний проміжок часу в 2006 році відповідно – 0,97; 0,81; 0,70; 0,68; 0,91 грн за кілограм, тобто ціни впали від 5,6% до 23%. ВАТ “Володимир-Волинський КМП” майже не здійснювало закупівлю для промислової переробки. По ВАТ “Рожищенський сирзавод” спад цін становив від 11,52% до 33%, ЗАТ “Ратнівський молокозавод” – від 4,29% до 22%. Загалом у 2006 році ціни дещо знизились, та коливались в межах 0,61 –

1,14 грн/кг. В розрізі переробних підприємств, найбільші ціни у 2005 році були встановлені на ВАТ “Рожищенський сирзавод”, найнижчі на ВАТ “Шацький молокозавод”. На усіх підприємствах за останній рік спостерігався спад цін в середньому в межах 2,2%-13,9%. ВАТ “Горохівський сирзавод” та ТзОВ ТД “Любарт” закупівлю молока не здійснювали.

Ціни на молоко, яке закуплялось від населення відрізняються від цін в сільськогосподарських господарствах та за межами області (табл. 2.20).

Таблиця 2.20

Динаміка середніх закупівельних цін від населення, господарств у Волинській області та за її межами за 2001-2002 роки

(ціна без дотації в грн за 1 тону)

Назва підприємства	2001 рік			2002 рік			Відхилення 2001/2002 (%)		
	населення	господарства за межами області	населення за межами області	населення	господарства за межами області	населення за межами області	населення	господарства за межами області	населення за межами області
ВАТ “Ковельмолоко”	484	527	566	411	498	520	-15,08	-5,50	-8,13
ВАТ “Володимир-Волинський” КМП	0	0	563	412	488	499	-	-	-11,37
ВАТ “Горохівський сирзавод”	448	503	524	398	495	475	-11,16	-1,59	-9,35
ВАТ “Рожищенський сирзавод”	447	453	450	394	402	387	-11,86	-11,26	-14,00
ТзОВ ТД “Любарт”	573	526	571	551	535	546	-3,84	1,71	-4,38

За даними, наведеними у табл. 2.20 видно, що закупівельні ціни на молоко від населення значно нижчі в порівнянні з цінами від сільськогосподарських господарств та за межами області.

Наприклад, по ВАТ “Ковельмолоко”, різниця цін становила у 2001 році 8,2% і 14,5% та у 2002 році 17,5% і 21% порівняно з цінами господарств та за межами області відповідно. По “Володимир-Волинський КМП” у 2002 році закупівля у населення здійснювалась за цінами у 15,6% та 17,4% нижчими, по ВАТ

*Розділ II. Дослідження економічної конкуренції на регіональному ринку
молока для промислової переробки (на матеріалах Волинської області)*

“Рожищенський сирзавод” – 1,3% та 0,7% у 2001 і 2,0% та 1,8% у 2002 році.

Слід зазначити, що ціни на молоко, яке закуплялось від населення відрізняються від цін в сільськогосподарських господарствах та за межами області (табл. 2.21).

Таблиця 2.21

**Динаміка середніх закупівельних цін від населення,
господарств у Волинській області та за її межами
за 2003-2006 роки**

(ціна без дотації в грн за 1 тону)

Назва підприємства	Від населення				Від господарств				За межами			
	2003 рік	2004 рік	2005 рік	2006 рік	2003 рік	2004 рік	2005 рік	2006 рік	2003 рік	2004 рік	2005 рік	2006 рік
ТзОВ “Ново-волинський молокозавод”	367-532	369-798	661-1372	x	455-676	449-854	928-1405	x	390-605	430-798	916-1187	x
ВАТ “Ковель-молоко”	357-560	383-683	544-890	464-747	452-731	555-871	810-1112	864-1120	394-739	528-855	743-952	733-1083
ТзОВ “Любарт”	434-728	427-829	565-889	x	497-809	635-939	1114-1209	x	505-841	475-780	705-1037	x
ВАТ “Рожищенський сирзавод”	365-643	418-744	663-1245	564-1013	368-642	553-809	1023-1432	962-1861	497-649	624-870	1046-1147	350-795

Як бачимо, ціни за якими закуплялось молоко від населення, значно нижчі в порівнянні з цінами від сільськогосподарських господарств та за межами області. Так, у 2003 році по ВАТ “Ковель-молоко” різниця цін становить 21-23,4% порівняно з цінами для господарств та 9,4-24,2% за межами області, по ТзОВ “Ново-волинський молокозавод” відповідно 19,3-21,3% та 5,9-12,1%, по ВАТ “Рожищенський сирзавод” – 0,8-1,2% та 0,9-26,6; по ТзОВ “Любарт” – 10,0-12,7% та 13,4-14,1%.

У 2004 році по ВАТ “Ковельмолоко” різниця цін становить 21,6-31,0% порівняно з цінами господарств та 20,1-27,5%²⁵ в порівняно з цінами за межами області. По ВАТ “Рожищенський сирзавод” відповідна різниця становила 8,0-24,4% та 14,5-33,0%.

Аналіз цін в 2004-2005 роках показує, що закупівельні ціни на молоко суттєво зросли. Наприклад, по населенню у ВАТ “Ковельмолоко” зростання відбулося на 30,3-42,0 %, а по ВАТ “Рожищенський сирзавод” – 58,6-67,6 %, від господарств відповідно 27,67-45,9 % та 77-84,9 %. І, в свою чергу, ціни на молоко за межами області менші, в порівнянні з цінами господарств. Так, по ВАТ “Ковельмолоко” різниця становить 9,02-16,8 %. Отже, аналіз цін показав, що від населення вони є найнижчими, проти цін від сільськогосподарських господарств та цін на закупівлю молока за межами області.

Аналіз цін за 2004-2006 роки показує, що закупівельні ціни на молоко суттєво змінилися. Наприклад, по населенню у ВАТ “Ковель-молоко” та ВАТ “Рожищенський сирзавод” зміни пройшли в бік зниження відповідно на 14,7-16,1% та 14,9-18,8%, а по господарствам зросли, так по ВАТ “Ковельмолоко” на 6,7-0,7 %. Різниця між цінами на молоко, що заготовляється від населення та від господарств у 2006 році ще більше зросла. Ціни на молоко, що заготовляється ВАТ „Ковельмолоко” за межами області, в порівнянні до цін від господарств нижчі, але відносно цін на молоко від населення вищі. По ЗАТ “Рожищенський сирзавод” ціни на молоко, заготовлене у 2006 році за межами області, відносно діючих у 2005 році знизилась на 66,5-30,7%, крім того є нижчими, ніж ціни від населення та господарств. Отже, аналіз цін показав, що по ВАТ “Ковельмолоко” ціни від населення є найнижчими, проти цін від господарств та цін на закупівлю молока за межами області, проте по ЗАТ “Рожищенський сирзавод” найнижчими у 2006 році стали ціни на закупівлю молока за межами області, що може свідчити про дотримання товариством політики “збереження місця на ринку” для заготівлі молока за межами області. Результати дослідження зміни закупівельних цін на молоко у регіоні представлені в табл. 2.22.

Таблиця 2.22

**Динаміка середніх закупівельних цін на молоко
у Волинській області, грн/т**

Роки	Січень	Лютий	Березень	Квітень	Травень	Червень	Липень	Серпень	Вересень	Жовтень	Листопад	Грудень	Середня
2001	617	626	548	480	447	418	413	396	455	487	504	549	662
2002	561	547	521	427	359	352	356	391	414	476	527	569	625
2003	623	602	531	485	427	402	427	475	523	557	541	576	681
2004	653	624	556	517	469	470	456	507	576	689	719	759	750
2005	855	1018	969	815	752	736	742	759	970	1055	1077	1127	1073
2006	1033	824	782	739	693	690	670	670	707	791	858	1002	956
Середня	724	707	651	577	525	511	511	533	607	676	704	764	x

Таким чином, середня закупівельна ціна є завищеною, так як в межах області ціни на молоко для промислової переробки значно нижчі, ніж за її межами. Важливим є те, що при розрахунку бартером (наприклад, бензином) ціна 1 тонни молока є вищою, ніж при розрахунку в грошовому виразі.

Основною причиною низьких закупівельних цін на молоко для промислової переробки від населення області є низька якість молока та недосконалість організації заготівлі молока.

Середня ціна реалізації молока в області зросла на 139 % і становила в 2005 році 1099,3 грн/т. Ціна в області дещо нижча середньої в Україні (1120,1 грн/т.), але темпи зростання закупівельних цін в області в 2005 році були вищі, ніж у державі (в області темпи зростання 139,5 % по Україні 134,5 %). Крім того, закупівельна ціна молока для промислової переробки в області у 2005 році була вища ніж у Івано-Франківській, Закарпатській, Львівській, Рівненській областях і дещо поступається лише цінам в Чернівецькій і Тернопільській областях. За рівнем середніх цін реалізації на молоко у 2005 році область займала 11 місце, тоді як в 2004 році – 15-те.

Розвиток національного ринку молока для промислової переробки великою мірою залежить від організаційно-економічних змін, які відбуваються в сфері пропозиції – посилення ролі кооперації в сільському господарстві та поглиблення міжгалузевих зв'язків на основі агропромислової інтеграції.

Перспективною формою інтеграції в області є утворення асоціацій незалежних виробників, переробників та торговців у формі молочного кластеру.

Питання формування ефективного конкурентного середовища повинне займати пріоритетне місце у здійсненні внутрішньої регулятивної політики уряду, оскільки від стану ринку молока для промислової переробки і від ефективності його функціонування залежить продовольча та економічна безпека держави.

На основі отриманих результатів аналізу регіонального ринку здійснюється **комплексна оцінка конкурентних відносин**.

В результаті дослідження обласного ринку закупівлі молока для промислової переробки за фактичними даними 2001 року встановлено, що монопольне становище займають ВАТ “Ковельмолоко” і ВАТ “Горохівський сирзавод” у складі єдиного суб'єкта господарювання, пов'язаних відносинами контролю з часткою 36,9%.

За результатами дослідження за даними 2002 року, відповідно до ст.1 Закону України “Про захист економічної конкуренції” група суб'єктів господарювання у складі ТзОВ “Континіум”, ТзДВ “Континіум-Траст-Інвест”, ТзДВ “Континіум-Траст-Компані”, СП “Західна нафтова група”, ВАТ “Володимир-Волинський КМП”, ВАТ “Горохівський сирзавод”, ВАТ “Ковельмолоко” вважається єдиним суб'єктом господарювання у власності якого є пакети акцій ВАТ “Володимир-Волинський КМП”, ВАТ “Горохівський сирзавод”, ВАТ “Ковельмолоко”, та займають монопольне (домінуюче) становище на обласному ринку закупівлі молока для промислової переробки з часткою 55,5%.

За результатами дослідження обласного ринку молока для промислової переробки за даними 2003 року встановлено, що ВАТ “Ковельмолоко”, ВАТ “Рожищенський сирзавод”, ВАТ “Володимир-Волинський КМП”, займають монопольне (домінуюче) становище в межах Волинської області з частками відповідно – 27,4%; 25,8%; 15,9%.

Протягом періоду 2004-2006 років ринок набрав ознак олігополії із домінуванням ВАТ “Ковельмолоко”, частка якого перевищує 35% і продовжує зростати – 40,8, 40,0, 46,3% відповідно про роках. За показниками розрахунку коефіцієнтів ринкової концентрації досліджуваний ринок можна визначити як олігополістичний, за наявності трьох суб’єктів господарювання (ВАТ “Ковельмолоко”, ВАТ “Рожищенський сирзавод” та ВАТ “Володимир-Волинський КМП”), сукупна частка яких на ринку становить (СК-3) 86%, що підтверджує розрахунок рівня концентрації ринку понад 70%, ННІ перевищує 1837,5.

Для проведення підсумкової оцінки дієвості механізму регулювання конкурентних відносин на ринку молока Волинської області розрахуємо коефіцієнт дієвості (Кд), запропонований нами у п.п.1.2.

Даний показник визначається як відношення показника монополізації ринку до проведення заходів до показника монополізації після проведення заходів щодо усунення монополічних проявів. Для розрахунку слід скористатися зведеним показником ринкової концентрації, розрахованими у табл. 2.15, який максимально враховує усі фактори впливу на ринкове середовище.

При цьому варто відзначити, що значення даного показника має такі вихідні умови:

— якщо значення коефіцієнта дієвості більше або дорівнює одиниці – це свідчить про ефективність проведених заходів щодо усунення монополічних проявів, при чому чим більше одиниці, тим ефективніше;

— значення коефіцієнта дієвості менше одиниці – означає, що проведені заходи були мало ефективними, й чим ближче до нуля, тим менш ефективними.

Розрахуємо коефіцієнти дієвості, ґрунтуючись на даних отриманих в результаті розрахунку зведеного показника ринкової концентрації:

$$Kd_{2002} = \frac{0,473}{0,464} = 1,019;$$

$$Kd_{2003} = \frac{0,489}{0,473} = 1,034;$$

$$K\partial_{2004} = \frac{0,479}{0,489} = 0,980; \quad K\partial_{2005} = \frac{0,480}{0,479} = 1,003;$$
$$K\partial_{2006} = \frac{0,524}{0,480} = 1,091.$$

Майже усі коефіцієнти, розраховані для досліджуваного періоду, перевищували одиницю, що свідчить про зростання концентрації на ринку молока для промислової переробки. Виключення становить лише 2004 рік, коли вдалось дещо зупинити негативну тенденцію росту коефіцієнтів концентрації, про що свідчить незначне зменшення коефіцієнту дієвості. Однак, як видно з розрахунків, проведених за 2005 рік загроза появи монополії знову посилилась. Так, коефіцієнти дієвості механізму станом на 2005-2006 роки зросли, перевищивши одиницю, на основі чого можна зробити висновки про малу ефективність проведених заходів щодо запобігання прояву монополізму та зростання ринкової концентрації на зазначеному ринковому сегменті регіону.

На основі проведеного дослідження можна зробити висновки, що для покращення ситуації, яка склалась в молочному комплексі регіону на сучасному етапі її розвитку необхідно: активізувати політику залучення інвестицій у молочне скотарство, для цього необхідно здійснити заходи щодо підвищення прибутковості виробництва молока, одним із шляхів досягнення чого є промислова інтеграція виробників та переробних підприємств молокопереробного комплексу.

Значної уваги слід надавати моніторингу ринків молока для промислової переробки, відслідковуванню динаміки зміни закупівельних цін переробних підприємств і вжиттю оперативних заходів з метою припинення дій, що мають ознаки встановлення цін, які неможливо було б встановити за умов існування значної конкуренції на ринку.

Проведений системний аналіз ефективності конкурентного середовища та рівня конкуренції на регіональному ринку молока для промислової переробки і соціально-економічних наслідків реалізації антимонопольної політики свідчать про те, що ре-

зультати діяльності як сільськогосподарських, так і переробних підприємств є низькими. Основні причини, що гальмують роботу підприємств пов'язані з тривалою економічною кризою в Україні.

Реалізація конкурентної політики в області залежить від використання заходів підтримки підприємництва урядовими структурами і, навіть, від проведення зовнішньоекономічної політики. Наслідки від конкурентної політики, проведеної шляхом зняття бар'єрів для вступу на ринки суб'єктів господарювання і освоєння ними видів продукції, більш позитивні, ніж наслідки від структурної демонополізації, проведеної в основному шляхом поділу.

Загалом, формування ефективного конкурентного середовища ринку молока для промислової переробки має фронтальний характер. Тому, проведення антимонопольної політики на рівні регіону повинно базуватися на основних принципах системи державного регулювання економіки:

— розумної достатності – державі передаються лише ті економічні функції, які ні за яких умов не можуть виконуватися іншими ланками господарської системи;

— адекватності – система державних регуляторів економіки та їх застосування мають відбивати реально існуючий стан соціально-економічного розвитку;

— поступовості – адміністративні регулятори замінюються економічними, в залежності від створення для цього об'єктивних умов.

В умовах вітчизняної економіки заходи щодо формування ефективного конкурентного середовища не повинні обмежуватися лише тими, що входять до компетенції антимонопольних органів. Об'єднуючись поняттям “конкурентна політика”, ці заходи повинні передбачати зняття бар'єрів вступу підприємств на досліджуваний ринок та ліквідації організаційних структур монопольного типу, різке збільшення кількості господарюючих суб'єктів, подолання структурних деформацій та відповідне спрямування інвестицій, скасування необґрунтованих пільг монопольним утворенням, посилення відкритості регіональної економіки. Реалізація таких заходів поступово відбере на користь споживача економічну, фінансову владу у тих структур

монопольного типу, які панують на окремих регіональних ринках. Таким чином, основним фактором розвитку дієвої конкуренції, без якої неможливе задоволення всіх потреб споживачів та розвитку ринкової економіки, повинно стати здійснення демонополізації економіки регіонів України.

Виходячи з викладеного вище та враховуючи стратегічну важливість галузі, вважаємо необхідним розробити на державному рівні стратегічну програму стабілізації й розвитку молочного підкомплексу Волинської області на основі вертикальної інтеграції аграрних і переробних підприємств у молочний кластер; створити ефективний механізм регулювання конкурентних відносин. Пропонуємо на рівні обласного управління АПК:

- впровадити постійно діючу систему моніторингу кон'юнктури ринку молочної продукції;
- розробити систему пільгового кредитування та стимулювання аграрних підприємств, з метою інтенсифікації виробництва в молочному скотарстві області;
- створити систему оптимальної організації потоків виробничих ресурсів і розподілу кінцевої продукції;
- створити механізм стимулювання впровадження інноваційних технологій утримання корів з метою максимального використання генетичного потенціалу тварин.

Підсиленню інтеграційних процесів у молокопродуктовому підкомплексі Волинської області сприятиме створення молочного кластеру.