

розвитку ситуації з певними обмеженнями, що допоможе обрати підприємству найкращий варіант.

Список використаних джерел

1. Акімова Т. А. Основы экоразвития: учебное пособие / Т. А. Акімова, В. В. Хаскин. – Москва: Прогресс, 1994. – 305 с.
2. Борщук Є. М., Загорський В. С. Екологічні основи економіки: Навч. посібник. - Львів: "Інтелект-Захід", 2005. - 312 с.
3. Буркинський Б. В. Екологічно чисте виробництво: Наукові засади впровадження та розвитку / Б. В. Буркинський // Вісник НАН України. – №5. – 2010. – С. 11-17.
4. Веклич О.О. Екологічний чинник формування конкурентоспроможності національної економіки / О.О. Веклич // Економіка України. - № 12. - 2005. - С. 67-69.
5. Загороднюк П.О. Взаємозв'язок екологічної й економічної безпеки та її вплив на економічне зростання України // Екологія довкілля та безпека життєдіяльності // 2005. – №6. – С.9-14.
6. Методи вирішення екологічних проблем : монографія ; під. ред. д.е.н., проф. Л. Г. Мельника, к.е.н., доц. О. В. Шкарупи, 2010. – Вип. 3. – Суми : Вид-во СумДУ, 2010. – 663с.
7. Хвесик М.А., Голян В.А., Хвесик Ю.М. Інституціональне середовище сталого водокористування в умовах ринкових відносин: національні та регіональні виміри: Монографія. - К.: Книжкове вид-во НАУ, 2005. - 180 с.
8. Прокопенко О.В. Екологізація інноваційної діяльності: мотиваційний підхід: Монографія. – Суми: ВТД "Університетська книга ", ISBN 978-966-680-393-4, 2008. – 392 с.

УДК 338.2

Грицюк Н.О.

Східноєвропейський національний університет імені Лесі Українки

ФАКТОРИ ВПЛИВУ НА ПОДАТКОВУ ПОЛІТИКУ МІКРОРІВНЯ

У статті розглядаються фактори впливу на вибір податкової політики підприємства та етапи її формування. Проводиться їх детальний аналіз.

Ключові слова: податкова політика, оптимізація оподаткування, фактори податкової політики, ухилення від сплати податків, податкова мінімізація, політика «бездоганної ділової репутації»

This article about examines factors influencing the choice of the tax policy of the company and the stages of its formation. We conducted their detailed analysis.

Keywords: *tax policy, tax optimization, factors of tax policy, tax evasion, tax minimization, the policy of "impeccable business reputation"*

В статье рассматриваются факторы, влияющие на выбор налоговой политики предприятия и этапы ее формирования. Проводится их детальный анализ.

Ключевые слова: *налоговая политика, оптимизация налогообложения, факторы налоговой политики, уклонение от уплаты налогов, налоговая минимизация, политика «безупречной деловой репутации»*

Вступ. Теорія і практика управління підприємством обґрунтувала наявність існування різних видів податкової політики та широкого кола методів їх реалізації.

Аналіз останніх досліджень. Відсутність однозначного підходу до формування та реалізації податкової політики підприємства викликала дискусії серед вітчизняних та зарубіжних науковців: Петти В., Смит А., Рикардо Д. [1], Р. Сьюзен [2] розглядали наслідки приховування сплати податків для держави і суспільства. Дослідження Я.А. Жаліло [3], О.С. Салькової [4], А. Соколовської [5] присвячені вивченню податкового тиску на підприємство і результати його діяльності.

Методика досліджень. На стику інтересів держави, суспільства і суб'єктів господарської діяльності виникає завдання для обґрунтування питань податкової політики підприємства.

Постановка завдань. Завданням цієї статті є виявити фактори, які впливають на якість формування та реалізації податкової політики підприємства.

Результати досліджень. На нашу думку формування податкової політики повинно відбуватися в три етапи. (рис.1.). Спочатку потрібно вивчити загальну ситуацію на ринку і державну стратегію розвитку економіки, щоб зрозуміти в якому напрямку рухається країни і куди буде здійснюватися акцент та пріоритети розвитку. На основі цього, будь-який, уряд формує податкову політику держави, посилюючи чи послаблюючи певні галузі та сфери, проводить політику захисту вітчизняного виробника, створює умови соціального захисту населення, дозволяє використовувати природні ресурси в тій чи іншій кількості і таке інше.

На другому етапі, підприємство повинне визначити в якій галузі та регіоні буде працювати, і детально вивчити податкову політику в цьому сегменті. Особливу увагу звернути на пільги, дотації, можливі інвестиційно-інноваційні пріоритети.

На третьому етапі підприємство обирає свою податкову політику, на нашу думку прийнятними можуть бути лише два її варіанти – це податкова політика «бездоганної репутації» та оптимізації податкових платежів. Тому що лише ці два варіанти передбачають захист інтересів підприємства і держави.



Рис. 1. Алгоритм формування та реалізації податкової політики підприємства

Нами був проведений узагальнюючий аналіз принципів податкової політики підприємства українських на зарубіжних авторів, проте, на нашу думку він є неповним і повинен бути доповнений наступними принципами:

1. Вища стратегічна ціль. Усвідомлення, прийняття і слідування загальній стратегії розвитку країни
2. Орієнтація на перспективу. Керівництво підприємства повинно буди далекоглядним і передбачливим, розуміти наслідки своїх дій в майбутньому.
3. Діяти відповідно до встановлених формальних і неформальних правил поведінки в ринковій економіці. Адже, як відомо, ринкове економіка це перш за все діяльність в межах чітко визначених правил для кожного гравця ринку.
4. Єдності всіх учасників ринкових відносин, злагодженості процесів в ній.
5. Відкритості інформації в двосторонньому порядку. Тобто інформація повинна бути доступна, як на етапі формування бази оподаткування, так і на кожному етапі роз приділення та використання податкових платежів та інших надходжень податкового характеру.

Складність реалізації податкової політики підприємством обумовлене впливом зовнішніх і внутрішніх факторів.

До зовнішніх факторів слід віднести:

1. Зміна податкового законодавства. Даний фактор є одним з визначальних, оскільки має вплив не тільки на стабільність ринкового середовища, а й на необхідність постійної переорієнтації та відповідної

гнучкості виробництва, збуту, постачання, використання ресурсів та кадрової політики. Яку не кожне підприємство може собі дозволити у важких умовах трансформаційних процесів.

2. Невизначеність і нестабільність політичної ситуації. Поряд зі зміною податкового законодавства, невизначеною і нестабільною залишається зовнішня політика держави, що тягне за собою недостатню захищеність прав приватної власності та зміну вектору економічного розвитку

3. Інформативність. Доступність повної та достовірної інформації щодо надходжень, розподілення та використання податкових надходжень значною мірою впливає на прийняття рішення платниками податків про повноту та своєчасність їх сплати

4. Правова відповідальність. Чітко визначена, різка і дієво розроблена система адміністративно та кримінальної відповідальності щодо порушення, ухилення, недостовірності інформації.

5. Співпраця з постачальниками та клієнтами. Співпраця з невідомими або сумнівними постачальниками та клієнтами несе свій відбиток на формування зовнішнього середовища організації та формування його податкової політики.

6. Суспільна думка. Сформована парадигма суспільної свідомості щодо завдань, функції, механізму та необхідності податкової системи визначає прийняття рішення про сплату податків кожним окремим суб'єктом підприємницької діяльності.

До внутрішніх факторів належать:

1. Економічні – сюди відносяться «вигоди» які отримує підприємство, шляхом отримання пільг, субсидій в оподаткуванні або зменшенням цих платежів іншими методами, що не передбачені законодавством країни.

2. Інформаційні – недостатність інформативного забезпечення, застарілість та викривлення інформаційних даних, які надходять до підприємства накладають свій ефект на формування податкової політики підприємства.

3. Культурно-психологічні – один в визначальних чинників, який характеризує внутрішня якості керівника підприємства та філософію ведення підприємницької діяльності.

Нами було проведене дослідження, перед яким стояло завдання в'яснити які з факторів, мають визначальний вплив на вибір податкової політики підприємства.

Дослідження проводилося в два етапи. На першому, ми запропонували фахівцям з податкової політики, а саме керівників, фінансових директорів та головних бухгалтерів підприємств хімічної промисловості прорангувати фактори, які на їх думку впливають на її вибір.

У дослідженні брали участь такі підприємства: ПАТ "Спільне українсько-словацьке підприємство "Теріхем-Луцьк", ПАТ "Луцькпластмас", ПАТ "Спектр",

ПАТ "Західна промислова група", ЗАТ "Здолбунівський завод пластмасових виробів"Іскра", ПАТ "Дубенський завод гумово-технічних виробів". Приклад анкети поданий в додатку А.

Його результати відображені в Таблиці 1. Ранжування проводилося за 9-ти бальною шкалою, де 9 – найбільший вплив фактора, 1 – найменший. В останньому рядку таблиці вказане середнє значення по кожному фактору.

Таблиця 1.

Вплив факторів на вибір податкової політики підприємства

Часта зміна податкового законодавства	Невизначеність і нестабільність політичної ситуації	Інформативність суспільства	Правова відповідальність	Співпраця з постачальниками та клієнтами	Суспільна думка	Внутрішні економічні фактори	Внутрішні інформаційні фактори	Внутрішні культурнопсихологічні фактори
9	8	3	6	1	2	7	5	4
8	7	5	9	2	1	6	4	3
9	7	3	6	2	1	8	5	4
9	7	2	8	1	3	6	3	5
9	6	3	5	2	1	7	8	4
7	8	3	4	1	5	9	6	2
6	9	1	7	3	4	5	2	8
8,143	7,429	2,857	6,429	1,714	2,429	6,857	4,714	4,286

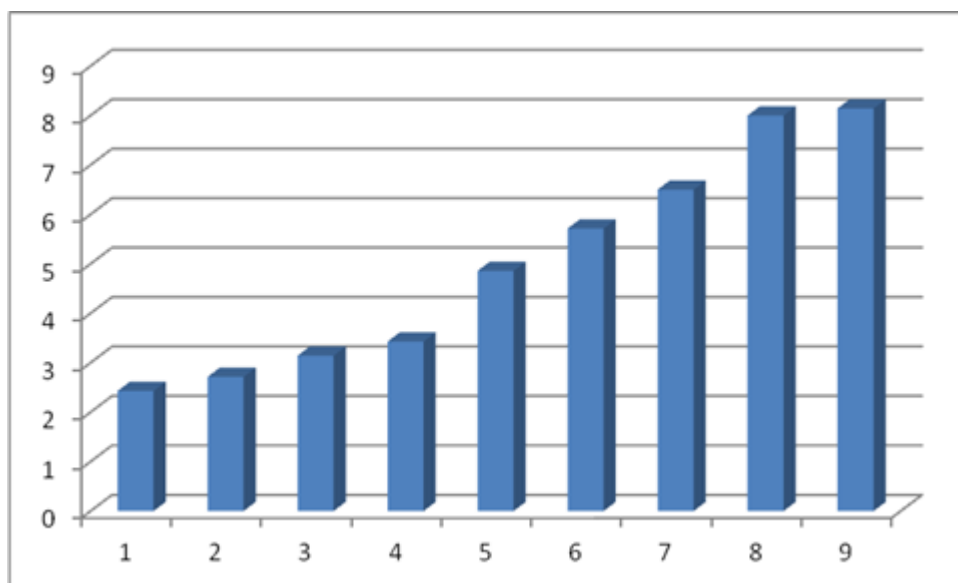
Таблиця 2.

Сила впливу факторів на вибір податкової політики підприємства «Бездоганної ділової репутації», оптимізації податкових платежів

Часта зміна податкового законодавства	Невизначеність і нестабільність політичної ситуації	Інформативність суспільства	Правова відповідальність	Співпраця з постачальниками та клієнтами	Суспільна думка	Внутрішні економічні фактори	Внутрішні інформаційні фактори	Внутрішні культурнопсихологічні фактори
6	5	8	3	4	7	1	2	9
5	4	9	2	1	7	6	3	8
4	3	8	1	7	6	5	2	9
6	2	8	3	5	7	4	1	9
6	5	9	4	2	8	1	3	7
8	7	9	5	1	3	2	4	6
5	6	7	1	4	8	3	2	9
5,714	4,571	8,286	2,714	3,429	6,571	3,143	2,429	8,143

Отже, на думку опитаних респондентів, найбільший вплив на вибір податкової політики підприємствами хімічної промисловості здійснює часта зміна податкового законодавства, невизначеність і нестабільність політичної ситуації, внутрішні економічні фактори, правова відповідальність.

На другому етапі, ми запропонували виділити фактори які б найбільшою мірою вплинули на прийняття рішення формування податкової політики «бездоганної ділової репутації» або оптимізації податкових платежів. І отримали наступні результати (Таблиця 2)



1 – Внутрішні інформаційні фактори, 2 – Співпраця з постачальниками та клієнтами 3 – Правова відповідальність, 4 – Внутрішні економічні фактори, 5 – Невизначеність і нестабільність політичної ситуації, 6 – Часта зміна податкового законодавства, 7 – Суспільна думка 8 – Внутрішні культурно-психологічні фактори, 9 – Інформативність суспільства

Рис. 2. Сила впливу факторів на вибір податкової політики «бездоганної ділової репутації» та оптимізації податкових платежів.

Отже, аналіз представлених даних показав, що на вибір податкової політики «бездоганної ділової репутації» та оптимізації податкових платежів найбільшим чином впливає три основні фактори:

- 1 – Внутрішні культурно-психологічні фактори
- 2 – Інформативність суспільства
- 3 – Суспільна думка

Результати дослідження на першому і на другому етапі мають зовсім різні результати. Звідси, можна зробити висновок, що рушійними силами формування та реалізації «здорової» податкової політики, яка притаманна для зрілого ринкового середовища є внутрішні культурно-психологічні, інформативність суспільства та загальна суспільна думка, і на них зовсім не впливає часта зміна

податкового законодавства, невизначеність і нестабільність політичної ситуації, внутрішні економічні фактори, правова відповідальність, а скоріше є факторами «виправдання».

Наслідки податкової політики мінімізації та ухилення від сплати податків в Україні є:

1. Тіньова економіка. Як ми вже говорили, в Україні її частка сягає до 40%, що обумовлює складність в її управлінні та прийнятті ефективних та дієвих рішень.

2. Напруженість у суспільстві. Недостатні надходження до пенсійного фонду і постійний його дефіцит є однією з головних причин невпевненості в отриманні пенсійних виплат в майбутньому.

3. Надмірні витрати на адміністративний контроль за дотриманням податкової дисципліни. Які не завжди є виправданими та ефективними, оскільки існує можливість «налагодити контакти» з органами контролю та адміністрування.

4. Підвищення навантаження на офіційну економіку, оскільки надходження повинні покривати реальні витрати бюджету. У випадку розширення бази оподаткування і виведення економіки з тіні, ту ж величину надходжень можна отримати меншим податковим навантаженням.

5. За відсутності єдиної цілі, відбувається розпорошення сил і немає єдиного розвитку економіки і суспільства в середині країни.

Висновки. Отже, на основі проведеного дослідження ми встановили, що факторами, які є визначальними при формуванні податкової політики підприємства, є в першу чергу внутрішні психологічні та економічні бачення керівника підприємства, друге суспільна думка, яка панує серед населення, і третє це відкритість інформації щодо руху коштів платників податків і їх ціле направленість.

Список використаних джерел

1. Петти В., Смит А., Рикардо Д. Антологія економічної класики. Предисловіє. І.А. Столяров – М.:МП «ЕКОНОВ»

2. Роуз-Екерман Сьюзен. Корупція та урядування. Принципи, наслідки та зміни / Пер. з англ. С. Кокістюк, Р. Ткачук. – К.: «К.І.С.», 2004. – 296 с.

3. Жаліло Я.А. Економічна стратегія держави: теорія, методологія, практика: Монографія. – К.: НІСД, 2003. – 368 с.

4. Салькова О.С. Налоговая загрузка в системе управления финансами предприятия // Финансы 2010. №1

5. Соколовська А. Теоретичні засади визначення податкового навантаження та рівня оподаткування економіки / А. Соколовська // Економіка України. – 2006. – № 7. – С. 4–12