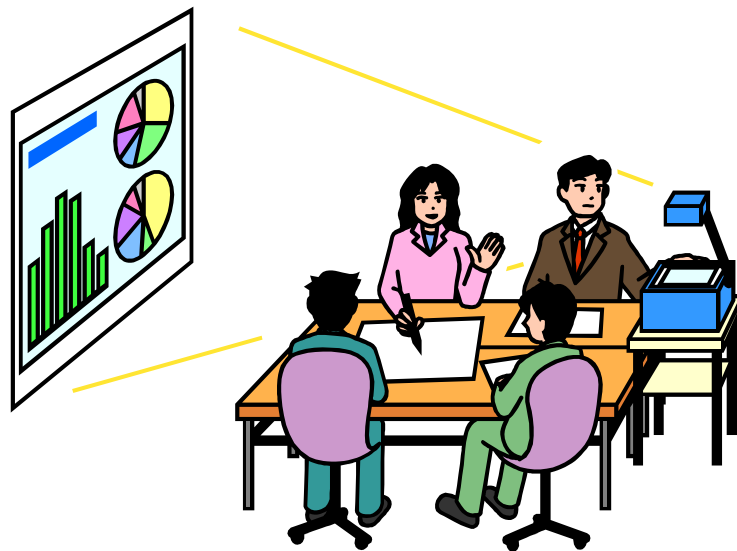


**О. Л. Тоцька**

## **СТРАТЕГІЧНИЙ АНАЛІЗ**

**Збірник тестів для студентів економічних спеціальностей**



Волинський національний університет імені Лесі Українки  
Економічний факультет  
Кафедра фінансів та економіки підприємств

**О. Л. Тоцька**

**СТРАТЕГІЧНИЙ АНАЛІЗ**

Збірник тестів для студентів економічних спеціальностей

Редакційно-видавничий відділ “Вежа”  
Волинського національного університету  
імені Лесі Українки  
Луцьк – 2008

УДК 303.43:658.511

ББК 65.26с51в644

Т 63

*Рекомендовано методичною радою  
Волинського національного університету ім. Лесі Українки  
(протокол № 1 від 23.09.2008 року)*

**Рецензент:**

*І. Т. Грудзевич* – кандидат економічних наук, доцент, завідувач кафедри фінансів та економіки підприємств Волинського національного університету імені Лесі Українки.

**Тоцька О. Л.**

**Т 63 Стратегічний аналіз:** Збірник тестів для студ. екон. спец.– Луцьк: РВВ “Вежа” Волин. нац. ун-ту ім. Лесі Українки, 2008.– 36 с.

Подано варіанти тестів для перевірки знань із теоретичного матеріалу з дисципліни “Стратегічний аналіз”.

Для студентів-економістів.

УДК 303.43:658.511

ББК 65.26с51в644

© Тоцька О. Л., 2008

© Волинський національний університет  
імені Лесі Українки, 2008

## ЗМІСТ

Вступ .....	4
Перелік питань до тесту № 1 .....	5
Варіанти 1–10 .....	9
Перелік питань до тесту № 2 .....	19
Варіанти 1–10 .....	24
Список рекомендованої літератури .....	34

## ВСТУП

Збірник тестів є навчальним виданням прикладного характеру, який призначений для закріплення теоретичних знань студентів, повторення та контролю. У збірнику подано переліки питань до двох видів тестів, а також сформовані на їхній основі по 10 варіантів до кожного виду.

Правильні відповіді на питання студенти повинні знайти в рекомендованій літературі та тексті лекцій під час самостійної підготовки до здачі тестів.

*Питання першого виду складені до таких тем:*

- “Стратегія як генеральний план розвитку бізнесу у конкурентному середовищі”;
- “Стратегічний аналіз і його місце в управлінні економікою підприємства”;
- “Методи прогнозування у стратегічному аналізі”.

Варіанти цього тесту містять 10 питань: 3 – з першої теми, 3 – з другої, 4 – з третьої.

*Питання другого виду складені до таких тем:*

- “Аналіз зовнішнього і внутрішнього середовища: SWOT-аналіз”;
- “Стратегічний аналіз конкурентних позицій підприємства”.

Варіанти цього тесту містять 10 питань: 4 – з першої теми, 6 – з другої.

На всі питання подано по 4 відповіді, серед яких одна правильна.

Закінчивши вивчення кожного блоку тем, студенти пишуть відповідний тест. Він зараховується у тому випадку, коли дано правильні відповіді на більш ніж половину питань.

## ПЕРЕЛІК ПИТАНЬ ДО ТЕСТУ № 1

### *Лекція “Стратегія як генеральний план розвитку бізнесу у конкурентному середовищі”*

#### **Блок питань № 1**

*Яка стратегія ...*

- характерна для більшості компаній, які розпочинають свій бізнес;
- передбачає комплексні дії щодо поступового згортання бізнесу;
- полягає у виведенні на ринок унікальної продукції;
- є агресивною;
- спрямовується на підтримку ділової стратегії;
- залежить від здатності подолати вхідні бар'єри галузі;
- є загальним планом дослідження ринків та вимог споживачів;
- полягає у придбанні інших фірм;
- формується під впливом потреб менеджменту;
- передбачає науково-дослідні розробки та інновації?

#### **Блок питань № 2**

*Яка стратегія ...*

- передбачає розвиток бізнесу у декількох сферах чи галузях;
- полягає у розробці заходів, спрямованих на посилення конкурентоспроможності;
- розробляється під впливом суспільства;
- полягає у фокусуванні уваги на конкретній групі покупців;
- є вужчою стратегією всередині функціональних напрямів;
- будується на основі і відповідно до маркетингової стратегії;
- полягає у прагненні отримати прибуток вище середнього у галузі;
- є пасивною;
- передбачає підтримання становища на ринку;
- полягає у зниженні витрат і цін, пошуку нових ринків збуту?

### **Блок питань № 3**

*Яка стратегія ...*

- є загальним планом альтернативного вибору джерел фінансування?

*За яким критерієм розрізняють стратегії ...*

- лідера, претендента, послідовника і новачка у галузі;
- вузької спеціалізації та диверсифікації;
- маркетингову, виробничу, фінансову, організаційну та соціальну;
- мінімальних витрат, диференціації та зосередження;
- корпоративну, ділову, функціональну та операційну;
- зростання, утримання і скорочення?

*Який підхід до формування стратегічного плану ...*

- починається з вивчення навколишнього середовища підприємства;
- орієнтований на збереження статус-кво;
- спирається на використання економіко-математичних методів і моделей?

***Лекція “Стратегічний аналіз і його місце в управлінні економікою підприємства”***

### **Блок питань № 4**

*Яким за порядком у стратегії підприємства виконується завдання ...*

- формування стратегії для досягнення намічених цілей;
- оцінки результатів діяльності;
- визначення сфери діяльності і формування стратегічних напрямів;
- реалізації стратегічного плану;
- постановки стратегічних цілей?

### **Блок питань № 5**

*До якого організаційного рівня середовища підприємства належить такий елемент, як ...*

- соціальні чинники;
- державні структури;
- фінанси;
- покупці;

- політичні процеси;
- ринок робочої сили;
- виробництво?

Відстеження поточної і нової інформації – це ...

Представлення інформації про майбутній стан середовища – це ...

Пошук вже сформованої інформації – це ...

### **Блок питань № 6**

*До якого організаційного рівня середовища підприємства належить такий елемент, як ...*

- управління персоналом;
- конкуренти;
- технологічні чинники;
- посередники;
- економічні чинники;
- постачальники;
- маркетинг?

Вибрати економічні чинники, які зменшують вартість грошового потоку.

Вибрати економічні чинники, які збільшують вартість грошового потоку.

Грошовий потік складається з суми ...

### ***Лекція “Методи прогнозування у стратегічному аналізі”***

### **Блок питань № 7**

*На якій стадії процесу прогнозування відбувається ...*

- верифікація;
- формулювання завдання на розробку прогнозу;
- прогнозування об’єкта?

*Що відбувається при процесі прогнозування на ...*

- першій стадії;
- другій стадії;
- третій стадії?



## Блок питань № 8

*За яким критерієм прогнози поділяються на ...*

- пасивні та активні;
- точкові та інтервальні;
- оперативні, короткострокові, середньострокові і довгострокові;
- варіантні та інваріантні?

*За ступенем імовірності прогнози бувають ...*

*За способом представлення прогнози поділяються на ...*

*За можливістю впливу на майбутні прогнози виділяють ...*

*За терміном упередження прогнози поділяються на ...*

## Блок питань № 9

*Який експертний метод прогнозування ...*

- полягає в організації проведення анкетних опитувань фахівців;
- полягає у написанні експертом доповідних записок;
- являє собою вільний, неструктурований процес;
- полягає у безпосередньому контакті експерта зі спеціалістом;
- базується на визначенні логіки процесу або явища у часі за різних умов;
- полягає в організації “круглого столу”?

## Блок питань № 10

*На якому етапі проведення колективних експертних оцінок ...*

- експерти дають відповіді на питання;
- створюються робочі групи;
- визначається кінцева оцінка;
- складається матриця, що відображає генеральну мету;
- розробляються і формулюються питання для експертів?

*Що відбувається на 1 етапі проведення колективних експертних оцінок?*

*Що відбувається на 2 етапі проведення колективних експертних оцінок?*

*Що відбувається на 3 етапі проведення колективних експертних оцінок?*

*Що відбувається на 4 етапі проведення колективних експертних оцінок?*

*Що відбувається на 5 етапі проведення колективних експертних оцінок?*







#### Варіант 4

1. Яка стратегія є агресивною?

- а) новачка;
- б) послідовника;
- в) лідера;
- г) претендента.

2. Яка стратегія полягає у прагненні отримати прибуток вище середнього у галузі?

- а) зростання;
- б) корпоративна;
- в) мінімальних витрат;
- г) диференціації.

3. За яким критерієм розрізняють стратегії зростання, утримання і скорочення?

- а) конкурентною позицією на ринку;
- б) стадіями життєвого циклу бізнесу;
- в) функціональним;
- г) способом досягнення конкурентних переваг.

4. Яким за порядком у стратегії підприємства виконується завдання оцінки результатів діяльності?

- а) третім;
- б) п'ятим;
- в) шостим;
- г) четвертим.

5. До якого організаційного рівня середовища підприємства належить такий елемент, як соціальні чинники?

- а) мікрооточення;
- б) внутрішнє середовище;
- в) макрооточення;
- г) безпосереднє оточення.

6. Вибрати економічні чинники, які зменшують вартість грошового потоку.

- а) період часу та інфляція;
- б) період часу та ліквідність;
- в) ризик та інфляція;
- г) ризик та ліквідність.

7. На якій стадії процесу прогнозування відбувається прогнозування об'єкта?

- а) другій;
- б) четвертій;
- в) першій;
- г) третій.

8. За можливістю впливу на майбутні прогнози виділяють ...

- а) оперативні, короткострокові, середньострокові і довгострокові прогнози;
- б) точкові та інтервальні прогнози;
- в) варіантні та інваріантні прогнози;
- г) пасивні та активні прогнози.

9. Який експертний метод прогнозування полягає в організації проведення анкетних опитувань фахівців?

- а) "інтерв'ю";
- б) "Дельфи";
- в) "комісії";
- г) "колективної генерації ідей".

10. Що відбувається на 4 етапі проведення колективних експертних оцінок?

- а) визначається кінцева оцінка;
- б) складається матриця, що відображає генеральну мету;
- в) експерти дають відповіді на питання;
- г) створюються робочі групи.















## ПЕРЕЛІК ПИТАНЬ ДО ТЕСТУ № 2

### *Лекція “Аналіз зовнішнього і внутрішнього середовища: SWOT-аналіз”*

#### **Блок питань № 1**

*До якої частини SWOT-аналізу відноситься такий фактор, як ...*

- зміна потреб і смаків споживачів;
- низька прибутковість;
- технологія, що відповідає сучасним вимогам;
- розширення виробничої лінії;
- зростаючий конкурентний тиск;
- вузька виробнича лінія;
- лідируючі позиції на ринку;
- вертикальна інтеграція;
- вразливість щодо конкурентного тиску;
- переваги у сфері витрат?

#### **Блок питань № 2**

*До якої частини SWOT-аналізу відноситься такий фактор, як ...*

- висока кваліфікація персоналу;
- погіршення конкурентної позиції;
- можливість перейти до групи, що має кращу стратегію;
- сповільнення зростання ринку;
- перевірений часом менеджмент;
- застаріле обладнання;
- прискорення зростання ринку;
- несприятлива політика держави;
- захищеність від сильного конкурентного тиску;
- наявність внутрішніх виробничих проблем?

#### **Блок питань № 3**

*До якої частини SWOT-аналізу відноситься такий фактор, як ...*

- відсутність спеціалістів ключової кваліфікації і компетентності;

- адекватні фінансові ресурси;
- можливість появи нових конкурентів;
- збільшення випуску різноманітної продукції;
- відставання у сфері досліджень і розробок;
- добра репутація у покупців і клієнтів;
- неспроможність фінансувати необхідні зміни у стратегії;
- можливість одержання економії від збільшення обсягу виробництва;
- відсутність чітких стратегічних напрямів;
- винахідливість у створенні стратегій розвитку функціональних сфер діяльності підприємства?

#### **Блок питань № 4**

*До якої частини SWOT-аналізу відноситься такий фактор, як ...*

- високий рівень компетентності;
- несприятливі демографічні зміни;
- вихід на нові ринки або сегменти ринку;
- слабке знання ринкової ситуації;
- наявність інноваційних здібностей і можливості їх реалізації?

*Який різновид корпоративної стратегії фірми ...*

- спрямований на мінімізацію слабких сторін фірми на основі використання зовнішніх можливостей;
- використовує сильні сторони для реалізації зовнішніх можливостей;
- спрямований на мінімізацію слабких сторін фірми та уникнення зовнішніх загроз;
- використовує сильні сторони для знешкодження зовнішніх загроз?

***Лекція “Стратегічний аналіз конкурентних позицій підприємства”***

#### **Блок питань № 5**

*Яка група у моделі BCG характеризується ...*

- скороченням;
- зрілістю;
- високим темпом зростання та високою часткою ринку;

- низьким темпом зростання та високою часткою ринку;
- низьким темпом зростання та низькою часткою ринку;
- високим темпом зростання та низькою часткою ринку?

У моделі BCG “собака” характеризується ...

У моделі BCG “дійна корова” характеризується ...

У моделі BCG “зірка” характеризується ...

У моделі BCG “знак запитання” характеризується ...

### **Блок питань № 6**

*Для якої позиції у моделі General Electric / McKinsey характерні ...*

- низька привабливість ринку і середній рівень відносних переваг;
- середня ступінь привабливості ринку і середній рівень відносних переваг;
- середній рівень привабливості ринку і сильні відносні переваги;
- низька привабливість ринку і низький рівень відносних переваг;
- незначні відносні переваги підприємства, втягнутого у перспективний бізнес;
- найвища ступінь привабливості ринку і сильні відносні переваги;
- середня привабливість ринку і низька ступінь відносних переваг;
- низька ступінь привабливості ринку і високий рівень відносних переваг;
- високий рівень привабливості ринку і середня ступінь відносних переваг?

### **Блок питань № 7**

Зі скількох клітинок складається модель BCG?

Коли була розроблена модель BCG?

Зі скількох клітинок складається модель General Electric / McKinsey?

Коли була розроблена модель General Electric / McKinsey?

Зі скількох клітинок складається модель Shell / DPM?

Коли була розроблена модель Shell / DPM?

Зі скількох клітинок складається матриця І. Ансоффа?

На скількох осях у матриці Д. Абеля визначається галузь бізнесу?

Скільки факторів у проекті PIMS пояснюють 80 % відмінності в показниках ефективності господарських організацій?

Яку частку відмінності в показниках ефективності господарських організацій пояснюють 37 факторів у проекті PIMS?

## Блок питань № 8

*Для якої стратегії у матриці І. Ансоффа характерні такі фактори, як ...*

- новий товар + новий ринок;
- старий товар + старий ринок;
- новий товар + старий ринок;
- старий товар + новий ринок?

*Яка стратегія у матриці І. Ансоффа ...*

- пов'язана зі значними витратами;
- ефективна при зростаючому або ненасиченому ринку;
- є найризикованішою;
- найбільш доцільна з точки зору мінімізації ризику?

*При застосуванні якої стратегії у матриці І. Ансоффа прибуток забезпечується за рахунок ...*

- розширення ринку збуту як у межах географічного регіону, так і поза ним;
- раціоналізації виробництва і збуту?

## Блок питань № 9

*При застосуванні якої стратегії у матриці І. Ансоффа прибуток забезпечується за рахунок ...*

- збереження частки ринку у майбутньому?

*До альтернативних варіантів реалізації якої стратегії у матриці І. Ансоффа відноситься ...*

- залучення покупців фірм-конкурентів;
- вихід на нові ринки всередині країни і за її межами;
- розширення товарної номенклатури й асортименту продукції, що випускається;
- підвищення ефективності продажу;
- залучення нових користувачів товару;
- освоєння нових сегментів на тому ж ринку;
- додавання споживчих характеристик товару;
- розвиток функціонального маркетингу;

- злиття або поглинання фірм-конкурентів?

### **Блок питань № 10**

*Яка імовірність успіху для ...*

- старого товару на новому ринку;
- нового товару на старому ринку;
- нового товару на новому ринку;
- старого товару на старому ринку?

5 % – це імовірність успіху для ...

20 % – це імовірність успіху для ...

33 % – це імовірність успіху для ...

50 % – це імовірність успіху для ...





















### Варіант 9

1. До якої частини SWOT-аналізу відноситься такий фактор, як вразливість щодо конкурентного тиску?

- а) загрози;
- б) слабкі сторони;
- в) сильні сторони;
- г) можливості.

2. До якої частини SWOT-аналізу відноситься такий фактор, як висока кваліфікація персоналу?

- а) сильні сторони;
- б) можливості;
- в) загрози;
- г) слабкі сторони.

3. До якої частини SWOT-аналізу відноситься такий фактор, як збільшення випуску різноманітної продукції?

- а) слабкі сторони;
- б) загрози;
- в) можливості;
- г) сильні сторони.

4. До якої частини SWOT-аналізу відноситься такий фактор, як наявність інноваційних здібностей і можливості їх реалізації?

- а) сильні сторони;
- б) слабкі сторони;
- в) можливості;
- г) загрози.

5. Яка група у моделі BCG характеризується низьким темпом зростання та низькою часткою ринку?

- а) “дійна корова”;
- б) “зірка”;
- в) “знак запитання”;
- г) “собака”.

6. Для якої позиції у моделі General Electric / McKinsey характерні середня привабливість ринку і низька ступінь відносних переваг?

- а) “Середній бізнес”;
- б) “Переможений 1”;
- в) “Переможений 2”;
- г) “Сумнівний бізнес”.

7. Скільки факторів у проекті PIMS пояснюють 80 % відмінності в показниках ефективності господарських організацій?

- а) 36;
- б) 35;
- в) 38;
- г) 37.

8. Яка стратегія у матриці І. Ансоффа найбільш доцільна з точки зору мінімізації ризику?

- а) диверсифікація;
- б) товарна експансія;
- в) ринкова експансія;
- г) удосконалення діяльності.

9. До альтернативних варіантів реалізації якої стратегії у матриці І. Ансоффа відноситься розвиток функціонального маркетингу?

- а) ринкова експансія;
- б) диверсифікація;
- в) удосконалення діяльності;
- г) товарна експансія.

10. Яка імовірність успіху для нового товару на старому ринку?

- а) 50 %;
- б) 5 %;
- в) 33 %;
- г) 20 %.



## Список рекомендованої літератури

1. Головка Т. В., Сагова С. В. Стратегічний аналіз: Навч.-метод. посіб. для самост. вивч. дисц. / За ред. д.е.н. М. В. Кужельного.– К.: КНЕУ, 2002.– 198 с.
2. Гордієнко П. Л. Стратегічний аналіз: Навч. посіб.– К.: Алерта, 2006. – 404 с.
3. Редченко К. І. Стратегічний аналіз у бізнесі: Навч. посіб.– 2-ге вид., доп.– Львів: “Новий світ-2000”, 2003.– 272 с.
4. Фаріон І. Д., Чичун В. А., Жукевич С. М. Практикум з стратегічного аналізу для студ. екон. спец. напрямку 0501 “Економіка і підприємництво” всіх форм навчання / За ред. д.е.н., проф. І. Д. Фаріона.– Тернопіль, 2004.– 300 с.
5. Нанивская В. Г., Андропова И. В. Теория экономического прогнозирования: Учеб. пособ.– Тюмень: Тюм ГНГУ, 2000.– 98 с.

## ДЛЯ ПОТАТОК

Навчально-методичне видання

**Тоцька Олеся Леонтіївна**

## **СТРАТЕГІЧНИЙ АНАЛІЗ**

Збірник тестів для студентів економічних спеціальностей

Редагування та верстка автора

Підп. до друку 10.10.2008. Формат 60×84<sup>1</sup>/<sub>16</sub>. Папір офс. Гарн. Таймс. Друк цифровий. Обсяг 2,09 ум. друк. арк., 1,2 обл.-вид. арк. Наклад 100 пр. Зам. 2095. Редакційно-видавничий відділ “Вежа” Волинського національного університету ім. Лесі Українки (43025, м. Луцьк, просп. Волі, 13). Друк – РВВ “Вежа” Волинського національного університету ім. Лесі Українки (м. Луцьк, просп. Волі, 13). Свідоцтво Держ. комітету телебачення та радіомовлення України ДК № 3156 від 04.04.2008 р.