

УДК 631.15

ФУНКЦІОНУВАННЯ РИНКУ ПРАЦІ В КОНТЕКСТІ СОЦІАЛЬНОГО РОЗВИТКУ СІЛЬСЬКИХ ТЕРИТОРІЙ

Шматковська Т. О., Львівський державний аграрний університет

Анотація. Подано порівняльну оцінку розвитку сільського ринку праці в розрізі регіонів з позиції необхідності формування ефективної політики зайнятості на селі. Проаналізовано масштаби сільського довгострокового безробіття та окреслено основні пропозиції щодо оптимізації функціонування ринку праці.

Summary. The necessity of comparative regional researches is grounded with the purpose of forming of effective policy of peasantry employment. The present trends as to the long-term unemployment, which are needed for understanding the main directions of development of labor market on the village, are appraised in this article.

Постановка проблеми. Глибока криза аграрного сектору економіки, руйнація соціальної інфраструктури села, негативні демографічні тенденції, що характеризуються старінням та вимиранням сільського населення зумовлюють нагальну необхідність системного аналізу та визначення шляхів ефективного регулювання сільського ринку праці. На сучасному етапі економічного розвитку важливість і актуальність означеної проблематики важко переоцінити.

Аналіз останніх досліджень і публікацій. Певні аспекти функціонування ринку праці за реалій сьогодення є предметом дослідження багатьох науковців, що вивчають економіку праці та соціально-трудові відносини, зокрема: Д. Богині, О. Грішної, М. Долішнього, Е. Лібанової, В. Лишиленко, Г. Купалової, В. Онікієнко та багатьох ін. Проте в зв'язку із складністю та багатоаспектністю питання формування оптимального та дієвого ринку праці

на селі, варто поглиблювати та розширювати наукове вивчення особливостей сільської зайнятості в регіональному розрізі.

Ціль роботи. Метою статті є здійснення оцінки розвитку сільського ринку праці в розрізі районів Волинської області, масштабності довготривалого безробіття сільського населення досліджуваного регіону та визначення основних напрямів оптимізації функціонування ринку праці та балансування на ньому сільської робочої сили.

Виклад основного матеріалу. Одним із домінуючих негативних соціальних наслідків безробіття, особливо його довгострокової форми є професійна декваліфікація, що спричиняє зниження конкурентних можливостей та зумовлює падіння якості робочої сили на селі. Тому одним із найважливіших інструментів формування обґрунтованої соціальної політики слід вважати постійний моніторинг ринку праці, базовим завданням якого є попередження та виявлення негативних тенденцій його розвитку.

Пропонуємо провести моніторинг ринку праці, як комплексну систему безпосереднього спостереження за фактичним станом справ у цій сфері [4, с. 9] на основі оцінки рівня зареєстрованого безробіття сільського населення на Волині. Так, як даний показник є відносним, це уможливорює його зіставлення та порівняння. Зокрема, у 2003-2005 роках чітка тенденція щодо зниження рівня зареєстрованого безробіття на селі простежується в Ківецівському (3,6 % - у 2005р. порівняно із 5,4% - у 2003р.), Рожищенському (4,9% - у 2005р. порівняно із 6,1% - у 2003р.) та в 2,1 рази у Володимир-Волинському районах (4,8% - у 2005р. порівняно із 10% - у 2003р.). Проте зменшення рівня зареєстрованого безробіття не завжди є свідченням покращення ситуації на ринку праці. Нині є підстави стверджувати, що у деяких районах області подібна ситуація зумовлена неефективним функціонуванням держаних служб зайнятості на селі, що спонукає незайнятих сільських мешканців взагалі не реєструватись в центрах зайнятості, зокрема в зв'язку із мізерною сумою допомоги по безробіттю тощо. Цілком очевидними є негативні тенденції щодо збільшення кількості зареєстрованих безробітних у Ратнівському (з 4,3% у 2003р. до 7,4% - у 2005р) і Турійському районах, де рівень безробіття зріс на 0,8%. Хоча у Камінь-Каширському і Любешівському районах даний показник і

залишається на досить низькому рівні, проте у досліджуваному періоді він також погіршився на 0,6% та 0,4% відповідно (рис. 1).

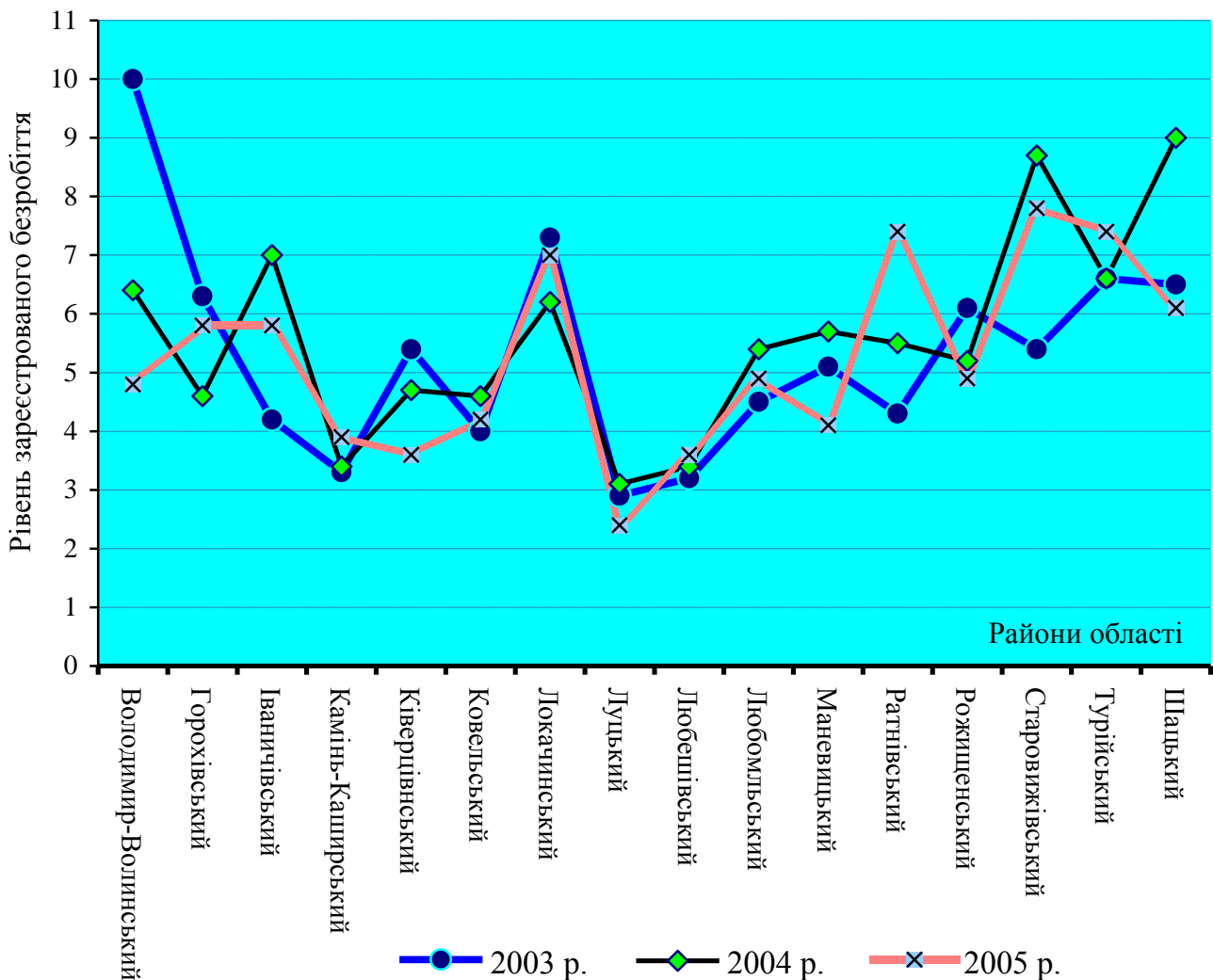


Рис. 1. Динаміка рівня зареєстрованого безробіття сільського населення Волинської області у розрізі районів в 2003-2005 рр.

За результатами проведеного аналізу динаміки рівня зареєстрованого безробіття селян по районах Волині, загальну тенденцію яка була б характерною для області в цілому виділити досить важко. Тому пропонуємо оцінити рівень зареєстрованого безробіття в розрізі районних ринків праці на основі системи „традиційних” статистичних показників, одним із яких є „середній стандарт” (Δx_i) [3, с. 83], який являє собою величину відхилення показника, що характеризує досліджувану ознаку (x_i), від середнього показника по даній ознаці (\bar{x}) у вигляді різниці:

$$\Delta x_i = x_i - \bar{x} \quad (1)$$

Скориставшись отриманими результатами, варто зауважити, що у чверті районів в 2003-2005 роках значення досліджуваних показників є нижчими за

величину середнього по області на 1,0-2,8% (таблиця 1). Щодо порівняння із загальноукраїнськими показниками, то у 2003-2005рр. лише в Луцькому та у 2003-2004рр. – в Любешівському і Камінь-Каширському районах зареєстрований рівень безробіття серед селян є меншим ніж в цілому по Україні. Це свідчить про кращу, порівняно із середньою в області та загальнодержавною, ситуацію на сільських ринках праці цих районів. Тенденція у бік погіршення щодо середнього та загальнодержавного значень у досліджуваному періоді була притаманна Локачинському, Турійському та особливо Старовижівському, Шацькому районам, яких можна сміливо віднести до територій з проблемним станом на сільському ринку праці. Скориставшись індикатором середнього лінійного відхилення, зауважимо що в середньому у 2003-2005рр. рівень зареєстрованого безробіття відхиляється відповідно на $\pm 1,38$, $1,31$ та $1,34\%$ від середнього рівня даного показника для сільського населення у досліджуваному періоді.

Таблиця 1

Середні стандарти рівня зареєстрованого безробіття сільського населення
Волинської області у розрізі районів в 2003-2005 рр.

Райони області	Згідно із середнім значенням			Згідно зі значенням по Україні в цілому		
	2003 р.	2004 р.	2005 р.	2003 р.	2004 р.	2005 р.
1	2	3	4	5	6	7
Володимир-Волинський	4,7	0,8	-0,4	6,5	2,9	1,7
Горохівський	1,0	-1,0	0,6	2,8	1,1	2,7
Іваничівський	-1,1	1,4	0,6	0,7	3,5	2,7
Камінь-Каширський	-2,0	-2,2	-1,3	-0,2	-0,1	0,8
Ківерцівський	0,1	-0,9	-1,6	1,9	1,2	0,5
Ковельський	-1,3	-1,0	-1,0	0,5	1,1	1,1
Локачинський	2,0	0,6	1,8	3,8	2,7	3,9
Луцький	-2,4	-2,5	-2,8	-0,6	-0,4	-0,7
Любешівський	-2,1	-2,2	-1,6	-0,3	-0,1	0,5
Любомльський	-0,8	-0,2	-0,3	1,0	1,9	1,8
Маневицький	-0,2	0,1	-1,1	1,6	2,2	1,0
Ратнівський	-1,0	-0,1	2,2	0,8	2,0	4,3
Рожищенський	0,8	-0,4	-0,3	2,6	1,7	1,8
Старовижівський	0,1	3,1	2,6	1,9	5,2	4,7
Турійський	1,3	1,0	2,2	3,1	3,1	4,3
Шацький	1,2	3,4	0,9	3,0	5,5	3,0

Визначення економічної сутності незайнятості сільського населення в системі використання робочої сили, дає змогу виділити певні категорії безробіття за його тривалістю, а саме: від 1 до 3 місяців – короткострокове; від 3 до 6 місяців – середньострокове; від 6 місяців до 1 року – довгострокове; понад 1 рік – хронічне (застійне) безробіття. У окресленій класифікації на особливу увагу заслуговує саме довготривале безробіття, яке, на наш погляд, охоплює дві останні категорії. Адже після пошуку роботи понад дев'ять місяців активність такого пошуку значно знижується, зокрема зменшується бажання працювати за наймом у сфері офіційної зайнятості. Дане явище пов'язано не лише зі зневірою в можливості працевлаштування, а й зі звичкою вільного розпорядження власним часом, що сформувалася у період незайнятості [1, с. 20]. Тому необхідність працевлаштування осіб, які не працюють або знаходяться в пошуку роботи понад шість місяців набула особливої гостроти й актуальності.

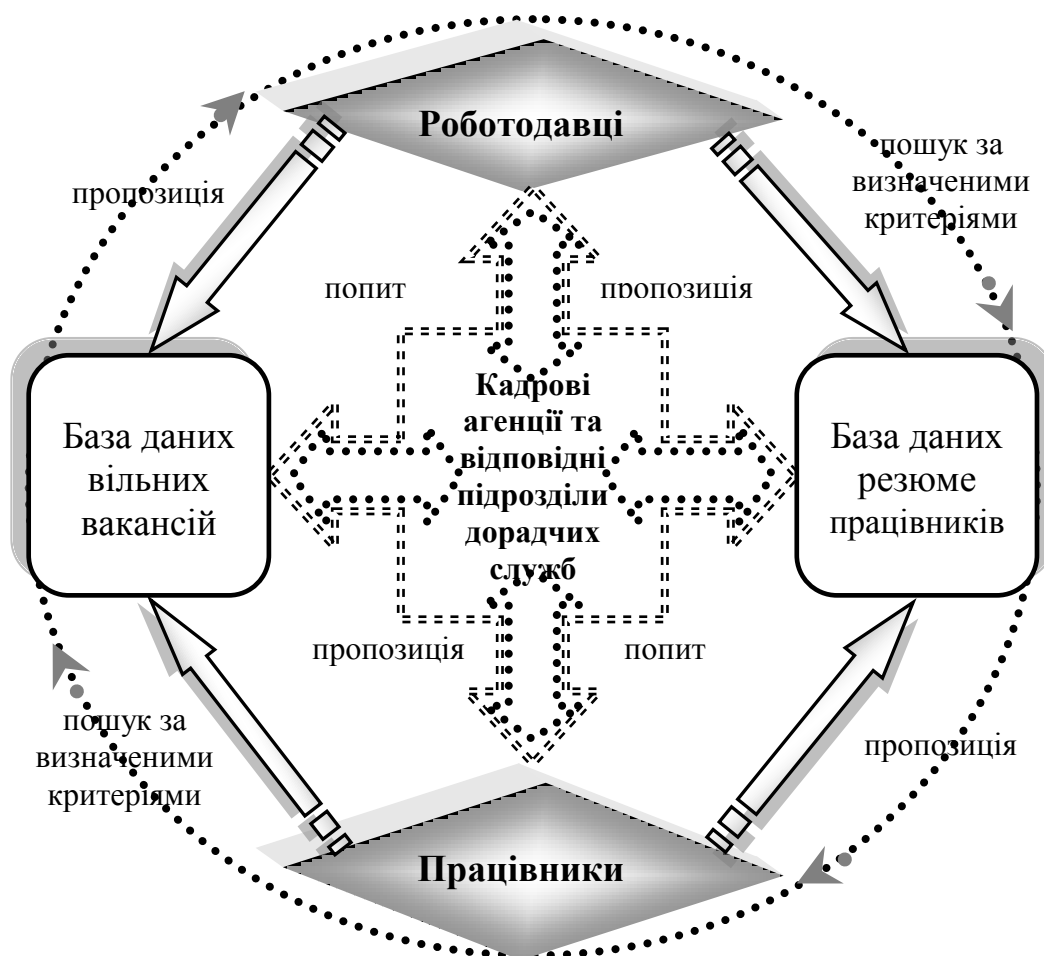


Рис. 2. Схема балансування робочої сили на сільському ринку праці за сприяння кадрових агенцій та дорадчих служб

В контексті аналізу частки непрацюючих на Волині селян, що шукали роботу понад 6 місяців, слід зауважити що у 2005р. порівняно із попереднім роком вона зменшилась на 28,9% або на 11,6 тис. осіб та складала 32,6% (або 6,0 тис. осіб) від усього зареєстрованого безробітного сільського населення що шукало роботу. Проте середня тривалість пошуку роботи у 2005р. хоча і знизилась на 3 місяці порівняно із 2004р., все ж залишається досить високою – 5 місяців [2], що є неприпустимим.

Висновки. Отже, виявлені тенденції та зміни повинні стати основою для підвищення ефективності та обґрунтованості пріоритетних напрямів формування програм зайнятості, удосконалення механізмів регулювання попиту та пропозиції на сільських ринках праці з метою мінімізації соціальної напруженості на селі. Вважаємо, що підвищенню зайнятості і рівня дохідності селян сприятиме: розробка та впровадження ефективного механізму мотивації праці; відновлення та розвиток об'єктів соціальної інфраструктури села, як альтернативного способу працевлаштування; легалізування неформальної зайнятості з метою запобігання можливої участі окремих безробітних в цьому нелегальному сегменті; налагодження поглибленої, активної та багатовекторної співпраці із кадровими агенціями та відповідними суб-компонентами дорадчих служб (рис. 2), як із дієвими учасниками сільського ринку праці.

Література

1. Горошко Л. Психологічні аспекти проблеми активного пошуку роботи безробітними особами // Україна: аспекти праці. – 2006. - № 6. – С. 16-20.
2. Економічна активність населення Волині у 2004 та 2005 роках: Статистичний збірник / Відп. за вип. Л. С. Біда – Луцьк: Головне управління статистики у Волинській області, 2005; 2006. – 105; 107с.
3. Захарченко В. І. Регіонально-асиметричний розвиток національного промислового комплексу в умовах ринкових перетворень // Формування ринкових відносин в Україні. – 2004. - № 7(38). – С. 83-85.
4. Петрова Т., Пазюк О., Пономарьова О. Методичні підходи щодо визначення стану регіональних ринків праці України // Україна: аспекти праці. – 2005. - № 1. – С. 9-16.