

Тенденції розвитку соціально-демографічних процесів у сільській місцевості Волині та визначення їх взаємозв'язку

Одну із визначальних ролей у забезпеченні достатньої результативності соціально-економічних перетворень, реалізації призначення трудового потенціалу суспільства відіграють особливості деморозвитку населення, зокрема тенденції, що домінують у становленні кількісних та якісних характеристик сільського народонаселення, як невід'ємної його складової. Адже за реалій сьогодення перспективи подальшого економічного розвитку в значній мірі залежать від ефективного вирішення соціально-демографічних проблем, зокрема оптимізації структури населення та створення сприятливих умов для повноцінної реалізації людського потенціалу на селі.

Результати спеціальних досліджень, проведених у найбільш розвинутих країнах за економетричними моделями, свідчать, що внутрішня демографічна ситуація, режим відтворення населення, кількісний та якісний його склад можуть або стимулювати, або гальмувати соціально-економічний розвиток держави, впливати на перспективи працересурсного забезпечення та впровадження економічних і соціальних перетворень [2, с. 45].

Вважаємо, що методологічною передумовою розробки та впровадження системи заходів щодо розвитку прогресивного демографічно-відтворювального потенціалу села є насамперед визначення змістовних рис нинішньої демоситуації і окреслення причинно-наслідкових чинників її формування. Завдання дослідження означеної проблематики розглядається на матеріалах Волинської області.

Усе викладене зумовлює особливу актуальність дослідження сучасних тенденцій розвитку соціально-демографічних процесів на селі та наукового пошуку шляхів їх взаємовпливу та взаємозалежності, що і є метою статті.

Зауважимо, що найбільша чисельність населення у Волинській області простежується у 1994 р. – 1081,8 тис. чол., причому питома вага сільських жителів у загальній кількості населення становила 49,0% [6, с. 8]. Слід зазначити, що у разі відсутності в подальшому вказівок на джерело, усі фактичні дані наведені та розраховані автором на основі джерел 4, 6. У 1989-2006рр. за винятком несуттєвих збільшень в 1994р. та 2002р. відбувається систематичне скорочення чисельності селян в середньому щорічно на 1,6 тис. чол. В результаті у досліджуваному періоді постійне сільське населення зменшилось на 27,9 тис. чол. або на 5,1% і станом на початок 2006р. складало 516,5 тис. чол. (49,8% від усього постійного населення Волині), серед якого 52,4% становили жінки (на 1000 чоловіків припадало 1100 жінок). В розрізі районів за 1989-2006рр. найінтенсивніше зменшення

постійного сільського населення простежується у Турійському – на 14,0%, Старовижівському – на 11,5% та Локачинському районах – на 8,5%. Зростання чисельності селян у досліджуваному періоді відмічається лише в Луцькому – на 7,4% та Камінь-Каширському районах – на 1,6%.

Середня людність села на Волині у 1989р. становила 520 чол., а у 2006р. - зменшилась на 6,5% і складала 487 чол. – нижче від середнього показника по країні (527 чол.) – на 7,6%. Щільність сіл на 100 км.² території становить 5,2 при середньому показнику по країні – 3,6. Середня відстань між селами - 2,5 км. Проте в області спостерігається досить висока строкатість окреслених показників, зокрема щільність сіл коливається від 9,0 на 100 км.² у Іваничівському районі до 3,0 на 100 км.² – у Маневицькому. Подібна строкатість прослідковується і за середньою людністю сіл: від 789 чол. (799 чол. в 1989р.) – у Камінь-Каширському районі, до 255 чол. (301 чол. в 1989р.) – у Турійському районі. За 1989-2006рр. спостерігається зменшення середньої людності сіл на 1,3-15,3% по всіх районах окрім Луцького, де вона зросла на 7,3%. Причому найінтенсивніше середня людність сіл зменшилась у Турійському – на 15,3%, Старовижівському – на 12,2% та Володимир-Волинському районах – на 11,1%.

Найкрупніші села з людністю 1000 і більше осіб, в яких станом на початок 2005р. проживає 33,4% усього наявного сільського населення Волині розташовані в основному в Камінь-Каширському – 15,4% загальної кількості таких сіл, Луцькому – 11,1%, Ратнівському – 11,1% та Любешівському районах – 10,3%. Села з людністю 500-999 осіб, в яких мешкає 36,4% селян переважно розміщені в Горохівському, Луцькому, Маневицькому районах – по 10,3% загальної кількості таких сіл та Камінь-Каширському районі – 8,4%. Дрібноселищні сільські населені пункти (снп) з людністю до 199 осіб, в яких налічується 5,9% усіх сільських жителів, розташовані переважно в Турійському – 12,2% загальної кількості таких сіл, Ратнівському – 9,7%, Ковельському і Володимир-Волинському районах – по 11,2% [7, с. 2,8].

В цілому за 1989-2006рр. питома вага снп з людністю понад 1000 осіб в загальній їх кількості знизилась на 0,9%, або на 8 одиниць (рис. 1). Кількість сіл людністю 500-999 осіб за досліджуваний період скоротилась на 1,2%. Проте щодо дрібних сіл з людністю до 199 осіб варто зауважити, що їх питома вага в загальній кількості снп зросла на 4,2% [7, с. 7], що зумовлено, на нашу думку, прискореним зменшенням чисельності сільських жителів в середніх за людністю селах та спричиненим цим перегрупування сільських поселень в користь збільшення групи дрібних сіл та зменшення групи середніх за людністю сіл. Збереження подібних загрозливих тенденцій в майбутньому зумовить високу ймовірність швидкого зникнення дрібних сіл.

Станом на початок 2006р. середня щільність наявного сільського населення на Волині становить 26 осіб на 1 км.², причому найвищою вона є у Луцькому – 54 особи на 1 км.² та

Іваничівському районах – 43 особи на 1 км.², а найнижчою – у Турійському та Шацькому – 16 осіб на 1 км.²

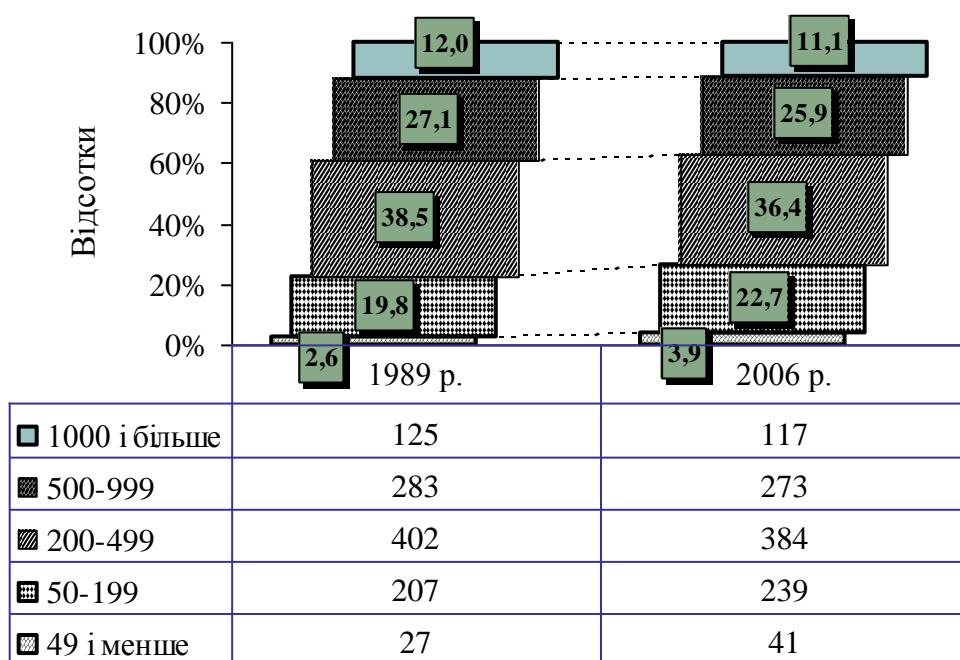


Рис. 1. Розподіл сільських населених пунктів Волинської області за людністю у 1989-2006рр., од. (% у загальній кількості)

Загалом характеризуючи систему розселення що притаманна сільським поселенням Волинської області, як процес розміщення населення в певних місцях географічного простору (розподіл поселень по території та людей по поселеннях, наслідком чого є формування мережі поселень, складовою яких виступають сільські населені пункти [5, с. 110]), чітко виокремлюються певні групи районів. Отже, до дрібноселищної системи сільського розселення з високою щільністю розміщення снп можна віднести: Володимир-Волинський, Локачинський, Рожищенський та Турійський райони, де щільність сіл знаходиться в межах 6,1-7,4 на 100 км.², а середня відстань між селами – до 2,3 км. при відносно низькій їх людності. Камінь-Каширський та Любешівський райони належать до крупноселищної системи розселення з невисокою щільністю розміщення сіл – 3,2-3,7 на 100 км.² при середній відстані між снп - 2,9-3,2 км. та відносно високій їх людності (таблиця 1). При цьому варто зауважити, що процес розселення містить під собою історичне, економічне та соціокультурне підґрунтя і знаходиться в постійному динамічному розвитку.

Варто окремо виділити Луцький район, як сільський урбанізований ареал, що виник внаслідок взаємодії урбанізації та руралізації (процес проникнення елементів сільського способу життя у міські поселення). Сільські поселення даної території за адміністративно-територіальним поділом відносяться до сільського адміністративного району, а функціонально-просторово перебувають в зоні впливу обласного центру і характеризуються відносно високою середньою людністю - 628 осіб та щільністю сіл – 8,5 на 100 км.² Тобто

такими урба-руральними ареалами можна вважати місця концентрації приміських сіл навколо регіональних центрів та великих міст. Причому зв'язки приміських сіл з містом інтенсивніші, ніж у межах районної системи розселення [5, с. 112]. Населення цих сіл усі соціальні послуги, окрім адміністративно-управлінських, отримує у місті, що зумовлює значне зростання навантаження на міські установи соціально-культурного спрямування та призначення.

Таблиця 1

Показники розселення та динаміки сільського населення Волинської області

станом на 1 січня

Райони області	Кількість сіл у 2006р., од.	Площа території*, км. ²	Середня площа на 1 село, км. ²	Середня відстань між селами, км.	Наявне сільське населення, тис. осіб		Середня людність села у 2006 р., осіб	Динаміка сільського населення (2006р. до 1989р.), %
					1989р.	2006р.		
Володимир-Волинський	77	1038	13,5	2,1	26,5	24,5	318	92,5
Горохівський	90	1122	12,5	2,0	44,3	40,6	451	91,6
Іваничівський	58	645	11,1	1,9	29,4	27,8	479	94,6
Камінь-Каширський	64	1747	27,3	2,9	50,3	50,5	789	100,4
Ківецький	72	1414	19,6	2,5	41,6	40,3	560	96,9
Ковельський	91	1723	18,9	2,5	36,3	33,2	365	91,5
Локачинський	53	712	13,4	2,1	22,1	20,3	383	91,9
Луцький	83	973	11,7	1,9	48,6	52,1	628	107,2
Любешівський	46	1450	31,5	3,2	32,0	30,4	661	95,0
Любомльський	68	1481	21,8	2,6	44,3	28,2	415	91,0
Маневицький	69	2265	32,8	3,2	45,1	42,0	609	93,1
Ратнівський	67	1437	21,4	2,6	40,3	38,4	573	95,3
Рожищенський	66	928	14,1	2,1	29,0	26,5	402	91,4
Старовижівський	46	1121	24,4	2,8	31,2	27,4	596	87,8
Турійський	74	1205	16,3	2,3	22,0	18,9	255	85,9
Шацький	30	759	25,3	2,8	-	12,1	403	X
Всього	1054	20020	19,0	2,5	543,0	513,2	487	94,5

* - площа районів вказана без врахування площі розташованих в них міст

Пропонуємо дослідити наявність взаємозв'язку між людністю сільських населених пунктів та динамікою чисельності наявного сільського населення на основі методу аналітичного групування, що дозволить частково виявити причини деформації демографічних процесів та негативної зміни демографічної ситуації на селі. Слід зауважити, що кількість наявного населення визначається шляхом сумування тимчасово проживаючих та постійного населення за мінусом тимчасово відсутніх (із числа постійного населення даного сільського поселення). Сформувавши із районів Волині групи за середньою людністю

сіл, слід зазначити, що райони з найнижчою людністю (255-433 чол.) займають суцільний ареал, розташований в центральній-західній частині області (рис. 2). Райони з середньою людністю 433-611 чол. скупчені в зони по дві одиниці та займають частково північну, південну та східну частини області. Кількісно найменша група крупносилищних районів розміщена в північній і південно-східній частинах області та охоплює Камінь-Каширський, Любешівський і Луцький райони.

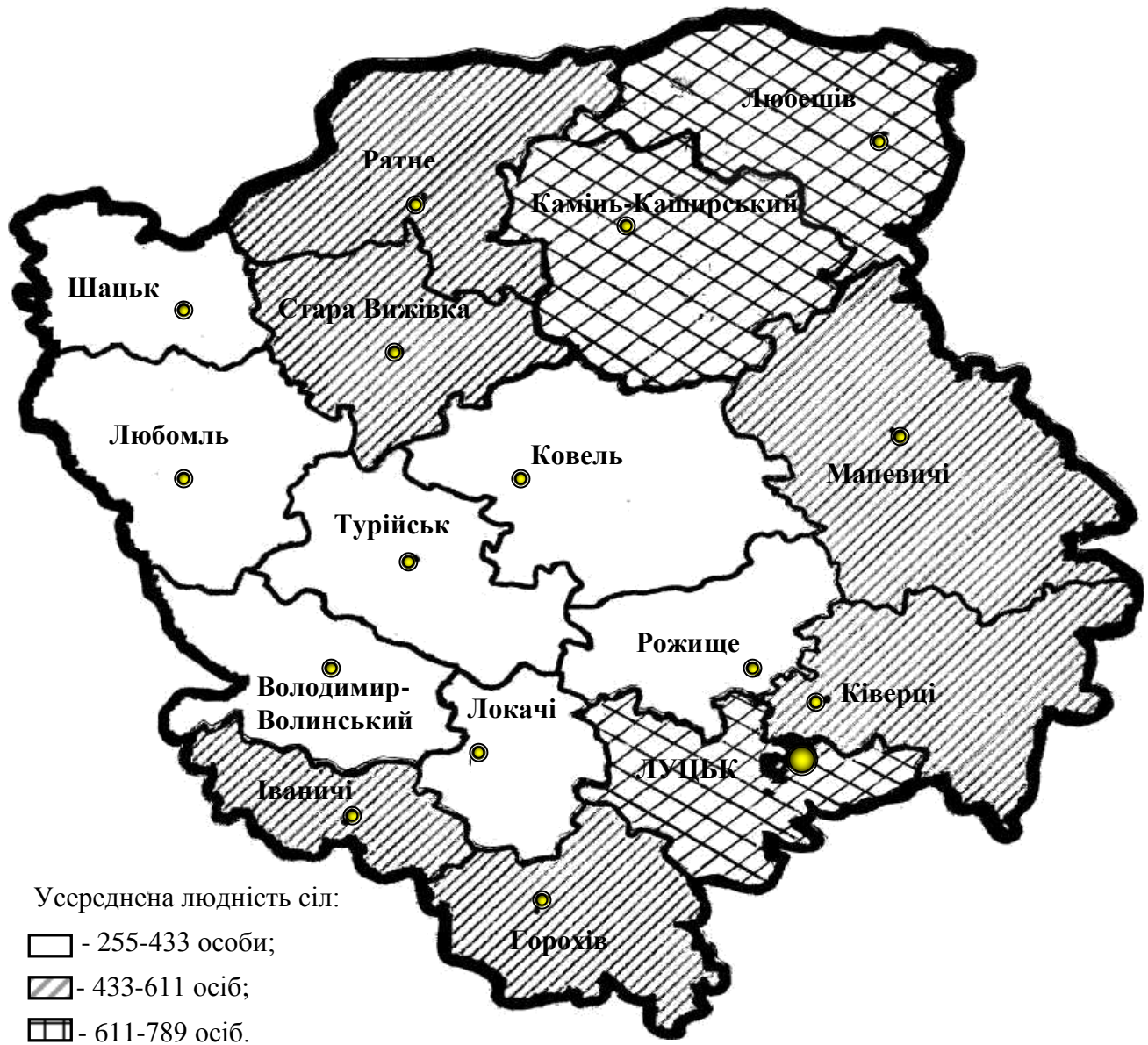


Рис. 2. Картограма групування районів Волинської області за середньою людністю сіл у 2006р.

Зауважимо, що в процесі здійснення аналітичного групування всі елементи вихідної сукупності згруповано за факторною ознакою (x), якою є середня людність села в розрізі районів, далі для кожної групи обчислено середні значення результативної ознаки (y), якою є динаміка чисельності сільського населення за 1989-2006рр. В результаті виявлено, що в групі з найнижчою середньою людністю сіл чисельність сільського населення у досліджуваному

періоді зменшилась на 9,3%. В групі із середньою людністю сіл 433-611 чол. – на 6,8%, а в групі із найвищою середньою людністю сіл (611-789 чол.), чисельність селян зросла на 0,9%. Отже, простежується чітка залежність згідно якої, у великих селах чисельність жителів зростає, у менших – поступово скорочується, а в малих – скорочується прискореними темпами.

Проте аналітичне групування характеризує лише загальні риси зв'язку, який вивчається, його тенденцію, однак не надає кількісної оцінки щільності зв'язку. Пропонуємо розв'язати це завдання на основі проведеного аналітичного групування, скориставшись емпіричним кореляційним відношенням. Групування за фактором, вплив якого досліджується, дозволяє розкласти загальну варіацію результативної ознаки на дві дисперсії, з яких одна частина варіації визначається впливом фактора, закладеного в основу групування, а друга - варіацією, зумовленою впливом усіх інших факторів, крім того, що вивчається. Тому, згідно із правилом додавання дисперсій для кількісного вимірювання щільності зв'язку використано загальну, міжгрупову і внутрішньогрупову (залишкову) дисперсії. Внутрішньогрупові

дисперсії (σ_i^2) обчислено за формулою:
$$\sigma_i^2 = \frac{\sum (y - \bar{y}_i)^2}{n},$$

де \bar{y}_i - середнє значення результативної ознаки в групі; n – загальна кількість одиниць сукупності; i – порядковий номер групи, $i \in [1; 3]$.

Причому зауважимо, що в процесі розрахунку кількість районів Волині обмежена до 15, тобто невраховано Шацький район, оскільки він територіально був відокремлений від Любомльського лише у 1994р. Тому зміна чисельності сільського населення за 1989-2006рр. в Любомльському районі була визначена з врахуванням показника чисельності селян Шацького району в 2006р. (таблиці 1, 2). Таке умовне сумування чисельності селян даних районів дозволяє значно знівелювати вплив зовнішнього фактора (адміністративно-територіального відокремлення та формування нового Шацького району в середині досліджуваного періоду) на результати отриманих розрахунків.

Таким чином, середня внутрішньогрупова дисперсія ($\overline{\sigma^2}$), що визначає варіацію, зумовлену впливом усіх інших факторів, крім групувального становить 10,37 та обчислена за

формулою:
$$\overline{\sigma^2} = \frac{\sum \sigma_i^2 \cdot f_i}{\sum f_i},$$

де f_i - частота, притаманна кожній з груп за факторною ознакою [8, с. 137].

Міжгрупова дисперсія (δ^2), що вимірює варіацію, зумовлену впливом фактора, покладеного в основу групування – середньої людності сіл, складає 13,96 та обчислена за

формулою:
$$\delta^2 = \frac{\sum (\bar{y}_i - \bar{y})^2 \cdot f_i}{\sum f_i},$$

де \bar{y} – середнє значення результативної ознаки по всій сукупності.

Таблиця 2

Групування районів Волинської області за середньою людністю сіл у 2006р. та визначення її взаємозв'язку із динамікою наявного сільського населення за 1989-2006рр.

Групи районів за середньою людністю сіл, осіб	Кількість районів в групі, од.	Динаміка наявного сільського населення, %	$(y - \bar{y})^2$	Внутрішньо-групові дисперсії, $\frac{\sum (y - \bar{y})^2}{n}$	$(\bar{y}_i - \bar{y})$	$(\bar{y}_i - \bar{y})^2$	$(\bar{y}_i - \bar{y})^2 \cdot f_i$
I група (255-433)	6	90,7	3,24; 0,64; 1,44; 0,09; 0,49; 23,04	4,82	-3,04	9,24	55,44
II група (433-611)	6	93,2	2,61; 1,91; 13,57; 0,01; 4,34; 29,34	8,63	-0,52	0,27	1,62
III група (611-789)	3	100,9	0,22; 40,11; 34,42	24,92	7,13	50,79	152,37
Разом або в середньому	15	93,7	X	X	X	X	209,43

Шляхом ділення кожного із доданків правила додавання дисперсій на загальну дисперсію

($\sigma_{заг}^2$), перетворимо його у наступний вираз: $1 = \frac{\sigma_i^2}{\sigma_{заг}^2} + \frac{\delta^2}{\sigma_{заг}^2}$, причому перший доданок $\frac{\sigma_i^2}{\sigma_{заг}^2}$ -

показує, яка частка загальної варіації зумовлена дією ознак, відмінних від групової та

становить 0,43; а другий доданок $\frac{\delta^2}{\sigma_{заг}^2}$, що носить назву коефіцієнта детермінації ($\eta^2 \in [0;1]$) -

показує ступінь варіації результативної ознаки під впливом фактора, покладеного в основу групування та становить 0,57. Отже, за результатами дослідження виявлено, що варіація динаміки чисельності сільського населення у 1989-2006рр. на 57% обумовлена зміною середньої людності сіл у 2006р., а на 43% - дією всіх інших факторів.

Критерієм суттєвості і сили зв'язку між факторною і результативною ознаками виступає кореляційне відношення (η), яке складає 0,76, тобто зв'язок між ознаками визнається досить

суттєвим: $\eta = \sqrt{\frac{\delta^2}{\sigma_{заг}^2}}$, $|\eta| \in [0;1]$.

Слід відмітити, що якщо кореляційне відношення відмінне від нуля ($\eta > 0$), то це не може бути достатнім доказом наявності кореляційного зв'язку між ознаками. Для оцінки надійності кореляційних характеристик використано критерій Фішера (F-критерій):

$$F = \frac{\delta^2}{\sigma^2} \cdot \frac{k_2}{k_1},$$

де k_1, k_2 – ступені вільності. Встановлено, що $F_{факт.} = 8,08$, $F_{табл.} = 3,89$. Оскільки $F_{факт.} > F_{0,95}(2;12)$, то із дев'яносто п'яти відсотковим ступенем ймовірності можна стверджувати про наявність істотного зв'язку між зміною середньої людності сіл та динамікою чисельності сільського населення.

Таблиця 3

Групування районів Волинської області за питомою вагою сіл, що знаходяться на відстані від 10 км. до райцентру та визначення її взаємозв'язку із динамікою середньої людності снп за 1989-2006рр.

Групи районів за питомою вагою сіл, що знаходяться на відстані від 10 км. до райцентру, %	Кількість районів в групі, од.	Динаміка середньої людності сіл, (2006р. до 1989р.), %	Внутрішньогрупові дисперсії, $\frac{\sum (y - \bar{y})^2}{n}$	Середня внутрішньогрупов а дисперсія	$(\bar{y}_i - \bar{y})^2 \cdot f_i$	Міжгрупова дисперсія	Загальна дисперсія	Коефіцієнт детермінації	Кореляційне відношення
I група - 67,92-74,85	2	100,5	46,44	15,62	116,39	10,16	25,78	0,39	-0,63
II група - 74,85-81,78	5	91,5	10,44		8,51				
III група - 81,78-88,71	5	92,9	10,22		0,02				
IV група - 88,71-95,65	3	89,8	12,71		27,52				
Разом	15	92,8	X		152,45				

Як засвідчують результати проведених нами спеціальних досліджень, на людність сільських поселень (відповідно на динаміку чисельності сільського населення) значний вплив зумовлює віддаленість їх розміщення від районного центру. Так, виявлено, що у селах Волинської області, що розташовані на відстані до 3 км. від райцентру за 2001-2005рр. середня людність збільшилась на 16,8%; у селах, розміщених на відстані від 3 до 5 км. від райцентру - на 11,1%; а у селах, віддалених до райцентру на відстані від 5 до 10 км. - зменшилась на 2,4% [7, с. 44]. Таким чином, в результаті проведених досліджень встановлено тенденцію: при зменшенні середньої людності сіл в цілому по області, у приміській зоні вона навпаки – зростає. Прослідковується закономірність згідно якої, із

збільшенням віддаленості сільських поселень від райцентру, темпи скорочення середньої людності сіл зростають.

Зокрема пропонуємо, скориставшись аналітичним групуванням та проведенням на його основі кореляційним аналізом, здійснити кількісну оцінку щільності зв'язку між варіацією питомої ваги сільських поселень, що розташовані на відстані від 10 км. до райцентру та динамікою середньої людності сіл за 1989-2006рр. в розрізі районів Волинської області (таблиця 3).

Всі райони поділено на чотири групи, причому варто наголосити на значному привалюванні другої та третьої груп (понад 66% загальної кількості) (рис. 3). Отже, у районах з найнижчою питомою вагою сіл, розташованих на відстані від 10 км. до райцентру середня людність у досліджуваному періоді зросла на 0,5%, а з найвищою питомою вагою таких сіл - зменшилась на 10,2%. Таким чином, згідно отриманої залежності, із ростом питомої ваги сільських поселень розташованих на відстані від 10 км. до райцентру, динаміка середньої людності сіл в розрізі районів зменшується.

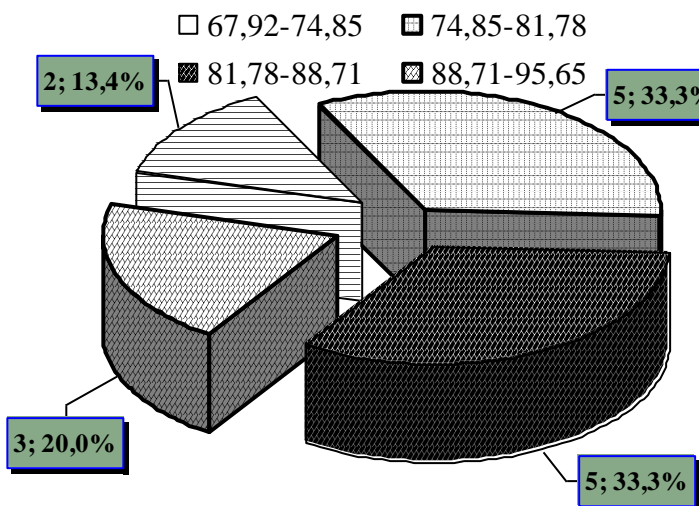


Рис. 3. Групування районів Волинської області за питомою вагою сіл, що знаходяться на відстані від 10 км. до райцентру, од. (%)

За результатами кореляційного аналізу встановлено, що динаміка середньої людності сіл за 1989-2006рр. на 39% обумовлена варіацією питомої ваги сіл, розташованих на відстані від 10 км. до райцентру, а на 61% - дією всіх інших факторів. Причому, оскільки значення результативної ознаки змінюється в протилежному напрямі відносно зміни факторної, то зв'язок вважається оберненим. Емпіричне кореляційне відношення є досить високим (-0,63), тому зв'язок між досліджуваними ознаками визнається суттєвим.

Очевидно, що негативні тенденції розвитку демографічної ситуації, які панують на селі, загрозливі демографічні перспективи, що вимальовуються у майбутньому, вимагають розробки та впровадження дієвої соціальної політики, здатної зупинити деструктивні процеси та забезпечити необхідні умови для формування раціональної структури відтворення населення.

Погоджуємось з думкою А. Квапі та деяких інших російських демографів, що розглядають демографічну політику як елемент, складову соціально-економічної політики в цілому, оскільки саме соціально-економічні процеси через ряд опосередкованих механізмів формують різну інтенсивність розвитку населення, темпи та пропорції його змін [1].

Вважаємо, що науково обґрунтовані концептуальні напрями демографічного розвитку повинні бути спрямовані насамперед на подолання негативних тенденцій та забезпечення раціонального відтворення сукупного людського потенціалу з кращими його якісними і структурними характеристиками [3, с. 120]. Доцільним є об'єктивне поєднання саморегуляції, що притаманна соціально-демографічним процесам та цілеспрямованого впливу на їх перебіг. Соціально-демографічна політика повинна спрямовуватись на досягнення достатнього рівня якісних характеристик населення, що в поєднанні із використанням інноваційних моделей розвитку села забезпечило б суттєве підвищення життєвого рівня сільських жителів, адже однією із головних причин сучасної деструктивної демоситуації визнано низький рівень матеріального добробуту та умов життя. Оскільки соціально-економічний розвиток у провідних країнах світу ґрунтується переважно на самовідновлюваних автономних ресурсах, стратегічні орієнтири нової парадигми соціально-демографічного розвитку в українському селі повинні базуватися на формуванні аналогічної ресурсної бази, закладення якої можливе насамперед через належне відтворення людського капіталу.

Література

1. Бутов В. И. Демография: Учеб. пособ. – М.: ИКЦ „МарТ”, 2003. – 592 с.
2. Карташова С. С., Рязанцева В. В. Вплив демографічних процесів на соціально-економічний розвиток міста Києва // Статистика України. – 2005. - № 1. – С. 45-52.
3. Лукінов І. І. Наукові основи демографічної політики в Україні // Демографічна ситуація в Україні: Матеріали наук. конф.: У 3 ч. – Ч. 1. Відтворення населення та демографічна політика / За заг. ред. Л. А. Пирога. – К., 2004. – 203 с.
4. Населення Волинської області у 2005 році: Демографічний щорічник / Відп. за вип. С. В. Стрелюк – Луцьк: Головне управління статистики у Волинській області, 2006. – 101 с.
5. Павлов О. Сільські поселення як елементи інтегральної системи розселення та територіального устрою України // Освіта і управління. – 2005. – Том 8. - № 2. – С. 110-114.
6. Розподіл постійного населення Волинської області за статтю та віком: Статистичний збірник / Відп. за вип. С. В. Стрелюк. – Луцьк: Головне управління статистики у Волинській області, 2006. – 101 с.
7. Соціально-економічне становище сільських населених пунктів області: Статистичний бюлетень / Відп. за випуск Л. Г. Ніколайчук. – Луцьк: Головне управління статистики у Волинській області, 2006. – 77 с.
8. Уманець Т. В., Пігарєв Ю. Б. Статистика: Навч. посіб. – К.: Вікар, 2003. – 623 с. – (Вища освіта XXI століття).