

УДК 911.3:63(477)

А. Г. Потапова – кандидат географічних наук, доцент
кафедри географії Волинського національного
університету імені Лесі Українки

Особливості сучасного сільськогосподарського землекористування Волинської області

*Роботу виконано на кафедрі географії
ВНУ ім. Лесі Українки*

Розглянуто особливості сільськогосподарського землекористування в адміністративних районах Волинської області. Досліджено компонентну структуру земельного фонду області та особливості його територіальної диференціації. Запропоновано варіанти оптимізації використання земельних ресурсів залежно від впливу природно-географічних та соціально-економічних чинників.

Ключові слова: земельний фонд, землекористування, сільськогосподарські угіддя, рілля, сіножаті, пасовища, землезабезпеченість, оптимізація використання земельних ресурсів.

Потапова А. Г. Особенности современного сельскохозяйственного землепользования Волынской области. Рассматриваются особенности сельскохозяйственного землепользования в административных районах Волынской области. Исследуется компонентная структура земельного фонда области и особенности его территориальной дифференциации. Предлагаются варианты оптимизации использования земельных ресурсов в зависимости от влияния природно-географических и социально-экономических факторов.

Ключевые слова: земельный фонд, землепользование, сельскохозяйственные угодья, пашня, сенокосы, пастбища, землеобеспеченность, оптимизация земельных ресурсов.

Potapova A. G. The Features of Modern Agricultural Land-Tenure in Volyn Region. The essence of features of modern agricultural land-tenure are considered in the administrative districts of the Volyn region. The component structure of the landed fund and feature of his territorial differentiation is explored. The variants of optimization of the use of the landed resources are offered on a prospect depending on influencing of natural-geographical and socio-economic factors.

Key words: the landed fund, land-tenure, agricultural lands, plough-land, hayfields, pastures, provision-land, optimization of the use of the landed resources.

Постановка наукової проблеми та її значення. Центральне місце у реформуванні системи землекористування належить інституту земельної власності, що дає цілісне уявлення про земельні відносини й виразно демонструє відмінність між плановою та ринковою економіками. Саме ця система визначає інтереси окремих землекористувачів, суть та характер організації і управління землекористування в цілому.

Земельні ресурси виконують одночасно декілька важливих для людства функцій, а саме: природного ресурсу, основного засобу виробництва та територіального базису. У сільськогосподарському виробництві основним засобом виробництва є земельний фонд, і для якісного його використання потрібно аналізувати його показники.

Аналіз останніх досліджень із цієї проблеми. Вітчизняна суспільно-географічна наука нагромадила чималий досвід із розробки теоретичних і методологічних основ дослідження питань використання земельного фонду Волинської області. Аналізом проблем, пов'язаних з оцінкою окремих складників земельного фонду, ефективності його використання й розробкою теоретико-методичних та методологічних основ вивчення даного питання, займалося багато учених. Слід згадати наукові праці В. А. Анучіна [1], П. Ф. Веденічева [2], Р. А. Івануха [4], В. П. Руденка [5], П. О. Сухого [6], М. Й. Шевчука [3] та ін. Вони досліджували земельні ресурси, розробили програму захисту земель від водної та вітрової ерозії, деградації земель.

Для оцінки сучасного стану використання земельних ресурсів необхідне вивчення, дослідження та аналіз регіональних особливостей землекористування на території області.

Формування мети та завдань статті. Мета дослідження – вивчити, проаналізувати та оцінити компонентну структуру земельного фонду області з географічного погляду, визначити територіальні його особливості для пошуку оптимальних методів використання у сільському господарстві. Відповідно до мети поставлено такі завдання: дослідження структури та особливостей використання земель сільськогосподарського призначення.

Матеріали і методи. Були використані наукові праці В. Анучіна [1], П. Веденічева [2], Р. Івану-ха [4], В. Руденка [5], П. Сухого [6] та ін., а також методи: загальнонауковий, статистико-математич-ний, картографічний та ін.

Виклад основного матеріалу й обґрунтування отриманих результатів дослідження. Волин-ська область лежить на північному заході України і займає територію 20,2 тис. км², що становить 3,34 % площі нашої країни. Північна (поліська) частина області розміщена в межах Поліської низо-вини, а південна (лісостепова) – Волинської височини.

Земельний фонд області станом на 01.01.2011 р. – 2014,4 тис. га, з них 1050,3 тис. га (52,1 %) займають сільськогосподарські угіддя, що підтверджує високий рівень сільськогосподарської освоє-ності земель.

Структура земельного фонду області свідчить про те, що більше половини території зайнято сільськогосподарськими землями – 1083,0 тис. га (53,8 %), сільськогосподарські угіддя становлять 52,1 % (1050,3 тис. га), у тому числі рілля (1) – 33,5 % (674,3 тис. га), багаторічні насадження (2) – 0,6 % (11,5 тис. га), сіножаті (3) – 7,9 % (160,1 тис. га), пасовища (4) – 10,2 % (204,8 тис. га). Під лісами та лісовкритими площами міститься (5) 695,1 тис. га (34,5 %), забудовані землі (6) займають 59,2 тис. га (2,9 %), болота (7) – 116,7 тис. га (5,8 %), відкриті землі без рослинного покриву (8) – 15 тис. га (0,7 %), води (9) – 45,4 тис. га (2 %) (рис. 1).

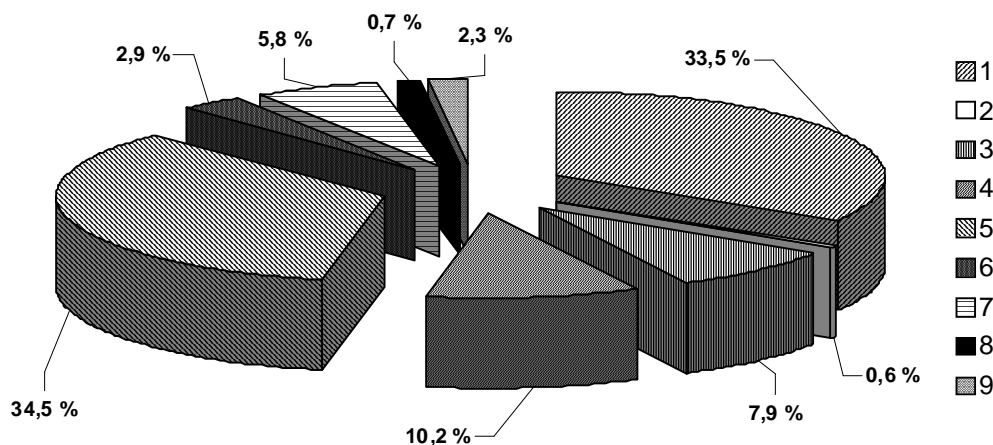


Рис. 1. Структура земельного фонду області станом на 01.01.2011 р., %

Сільськогосподарське природокористування ґрунтується на використанні земельного фонду, на-самперед сільськогосподарських угідь, структура яких впливає на спеціалізацію сільськогосподар-ського виробництва, галузеву і територіальну структуру. Сільськогосподарські угіддя у земельному фонді області займають 1050,3 тис. га, що становить 52,1 % площі всіх земель. Станом на 1 січня 2011 р. частка орних земель становить 64,2 %, багаторічних насаджень – 1,1 %, сіножатей – 15,2 %, пасовища займають 19,5 % (рис. 2).

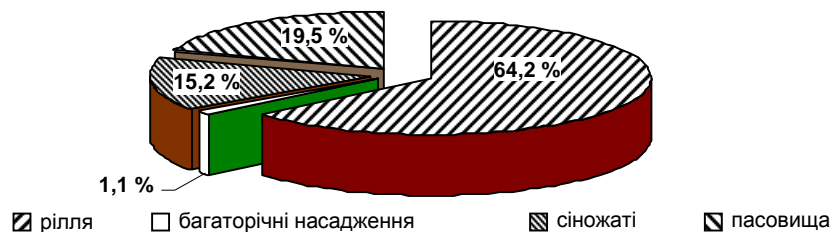


Рис. 2. Структура сільськогосподарських угідь на 01.01.2011 р., %

Орні землі, сіножаті, пасовища та багаторічні насадження входять до складу сільськогосподар-ських угідь, площі яких в межах області розподілені нерівномірно. Частка сільськогосподарських угідь в розрізі районів становить від 29,3 % до 81,5 % загальної площі земель. Найвища вона в Луцькому (81,5 %), Рожищенському (78,2 %), Горохівському (77,1 %), Іваничівському (74,9 %), Ло-качинському (73,0 %) районах. Розміщення найбільшої частки сільськогосподарських угідь у півден-ній частині області пов'язане із рівнинним рельєфом, опідзоленими та чорноземними ґрунтами, до-

статньою кількістю тепла і вологи. Найнижча частка сільськогосподарських угідь – у північно-західних, північних і східних районах Волинської області – Шацькому (29,3 %), Маневицькому (32,4 %) і Любешівському (33,2 %).

Висока частка сільськогосподарських угідь у структурі всього земельного фонду свідчить про високу сільськогосподарську освоєність території. Найнижчий рівень сільськогосподарської освоєності характерний для Поліської частини області, де він становить 31,1 % в Шацькому, 32,3 % в Маневицькому, 35,0 % в Любешівському і 36,4 % в Камінь-Каширському адміністративних районах. Вищий цей показник у південній частині області – 72,2–79 %. Найвищий рівень сільськогосподарської освоєності у південній частині і становить відповідно 79,0 % і 79,5 %. Максимальні показники сільськогосподарської освоєності характерні для Рожищенського (79,0 %) та Луцького (79,5 %) адміністративних районів (табл. 1).

Таблиця 1

Сільськогосподарська освоєність та розораність території Волинської області *

| Назва адміністративного району | Сільськогосподарська освоєність території, % | Розораність території, % | Розораність с/г угідь, % |
|--------------------------------|--|--------------------------|--------------------------|
| Володимир-Волинський | 66,3 | 48,6 | 73,3 |
| Горохівський | 76,6 | 63,8 | 83,3 |
| Іваничівський | 74,0 | 58,5 | 79,0 |
| Камінь-Каширський | 36,4 | 19,0 | 52,2 |
| Ківерцівський | 46,9 | 30,0 | 63,9 |
| Ковельський | 54,8 | 31,0 | 56,6 |
| Локачинський | 72,2 | 58,8 | 81,4 |
| Луцький | 79,5 | 65,3 | 82,2 |
| Любешівський | 35,0 | 15,6 | 44,5 |
| Любомльський | 47,0 | 23,1 | 49,2 |
| Маневицький | 32,3 | 16,1 | 49,9 |
| Ратнівський | 46,4 | 21,8 | 47,0 |
| Рожищенський | 79,0 | 52,2 | 66,0 |
| Старовижівський | 51,2 | 26,8 | 52,3 |
| Турійський | 68,0 | 42,8 | 62,9 |
| Шацький | 31,1 | 14,5 | 46,6 |
| Усього | 52,7 | 33,1 | 62,8 |

* Розраховано за даними Волинського обласного управління земельних ресурсів

Орні землі становлять 64,2 % площі сільськогосподарських угідь, що свідчить про високу розораність не лише сільськогосподарських угідь, а й території області в цілому і становить, відповідно, 52,0 %. Частка орних земель у структурі сільськогосподарських угідь зменшується в напрямку з півдня на північ області, при цьому збільшуються площі пасовищ і сіножатей та зростає лісистість. Такі територіальні зміни пояснюються історичними особливостями заселеності території, освоєнням земель під посіви, різноманіттям природи та ґрунтових умов. На заході частка орних земель коливається від 49,1 % в Любомльському районі до 55,3 % в Шацькому і становить в середньому 52,7 %. На півночі області цей показник трохи нижчий – 47–54 %. А ось найвищі показники розораності сільськогосподарських угідь характерні для південної частини області і становлять понад 82 %. Максимальні показники розораності сільськогосподарських угідь у Горохівському (83,3 %), Луцькому (82,2 %) та Локачинському (81,4 %) адміністративних районах. Найменшу розораність території має Шацький район (14,5 %), а найвищу – Луцький (65,3 %). В цілому по області простежується зниження показників розораності в напрямі від південної частини (58–64 %) до північної. На півночі та північному заході і сході розораність становить 14,5–23,0 %, на півдні – 49–65 % і в центрі – 31–42 %. Ці показники залежать від частки території, зайнятої водними об'єктами (Шацький район), лісами і природозаповідними територіями (Поліський район). Показник розораності території є одним із найважливіших при оцінці рівня розвитку сільськогосподарського виробництва.

Сіножаті й пасовища також входять до складу сільськогосподарських угідь, частка яких в області становить 34,7 %. Останніми роками спостерігається зростання їх площ, що позитивно впливає на раціональне використання всіх земельних ресурсів. Площі сіножатей і пасовищ у межах області зростають у напрямку на північ. Основними чинниками такої диференціації виступають рельєф, клі-

матичні особливості території та лісистість. На території Любешівського, Ратнівського, Любомльського, Маневицького районів частка сіножатей і пасовищ найвища в області і коливається в межах від 27,5 до 29,2 % площі сільськогосподарських угідь. Децю нижчий цей показник у Старовижівському, Ковельському, Турійському, Шацькому та Камінь-Каширському районах (22,8–26,3 %). У районах, де частка ріллі найвища, частка сіножатей і пасовищ найнижча (7,9–12,1 %) (рис. 3).

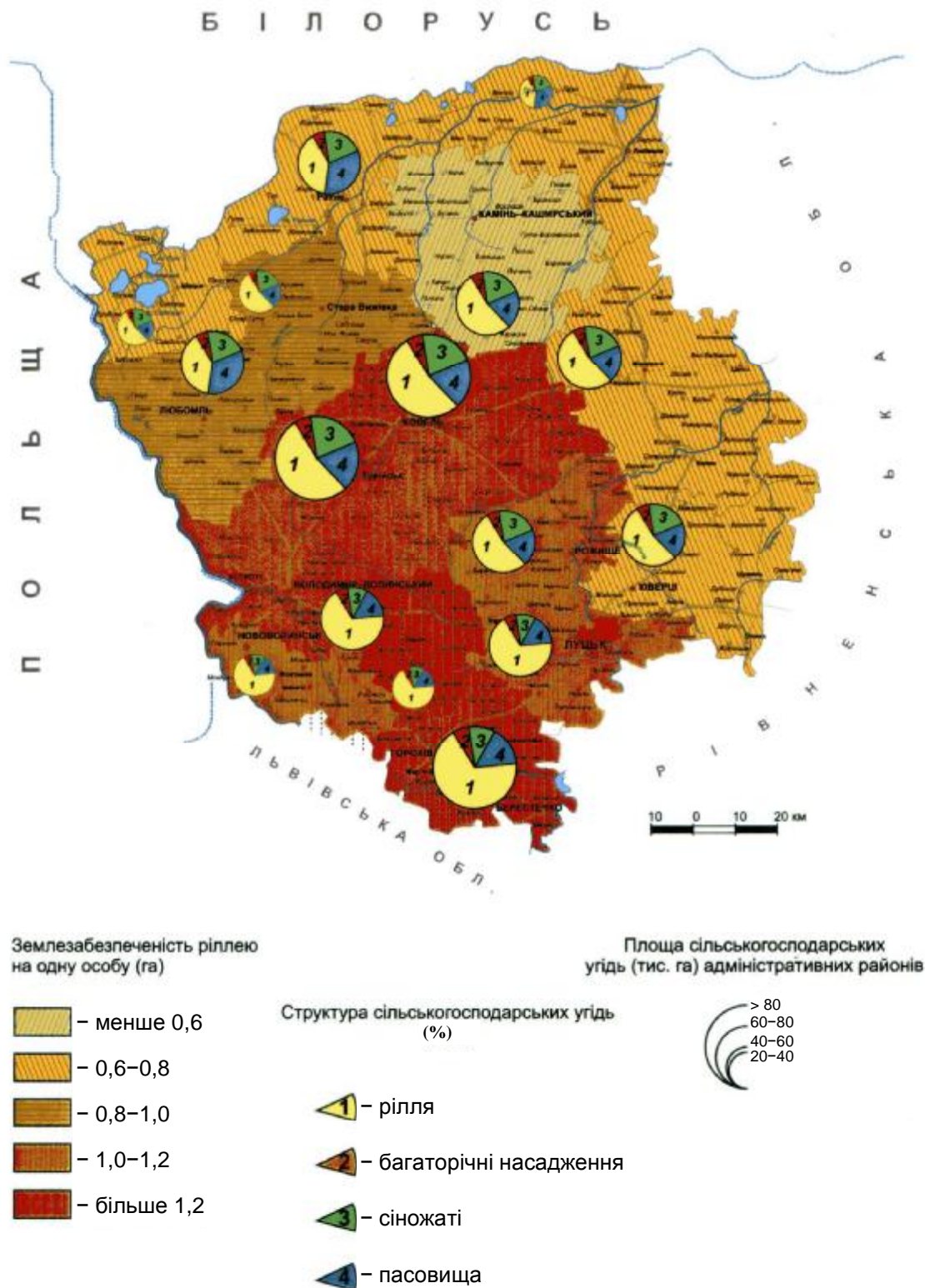


Рис. 3. Структура сільськогосподарських угідь

Багаторічні насадження вимогливі до кліматичних, гідрогеологічних та інших природних умов, що і впливає на нерівномірність їх розміщення. Значні площі багаторічних насаджень характерні для Лісостепової (973–2189 га) частини області.

Максимальна площа багаторічних насаджень на території Луцького району (2189 га). Висока частка (1,0–2,8 %) багаторічних насаджень у південній частині області пояснюється впливом як природних, так і соціально-економічних чинників.

Розпад великотоварних колективізованих господарств та проведення земельної реформи привели до розпаювання землі. Але брак засобів виробництва, низькі ціни на сільськогосподарську продукцію та масові трудові міграції із сільської місцевості сприяли поширенню перетворення продуктивних угідь у перелоги. Загальна площа таких земель у Волинській області становить 0,03 % від площі сільськогосподарських угідь, причому їх площа зростає далі. Наші дослідження засвідчують, що на площі земель Волинської області, які можна фактично віднести до категорії перелогів в десятки разів більші за офіційно статистичні. За нашими даними сьогодні не обробляється 25–30 % раніше продуктивних земель, а в окремих районах – майже половина угідь.

Важливим показником є не лише загальна площа сільськогосподарських угідь та площа ріллі в межах адміністративних районів, а й їх величина в розрахунку на одну особу, тобто землезабезпеченість. Середня землезабезпеченість в області сільськогосподарськими угіддями становить 1,01 га, а орними землями – 0,65 га. В межах України ці показники становлять 0,80 га та 0,65 га відповідно (табл. 2).

Таблиця 2

Рівень землезабезпеченості населення Волинської області *

| Назва адміністративного району | Площа с/г угідь, тис. га | Площа с/г угідь на 1 жителя, тис. га | Площа ріллі, тис. га | Площа ріллі на 1 жителя, тис. га | Рівень землезабезпеченості |
|--------------------------------|--------------------------|--------------------------------------|----------------------|----------------------------------|----------------------------|
| Володимир-Волинський | 68,96 | 2,56 | 50,96 | 1,89 | Високий |
| Горохівський | 86,47 | 1,54 | 74,47 | 1,33 | Високий |
| Іваничівський | 48,05 | 1,38 | 39,18 | 1,13 | Середній |
| Камінь-Каширський | 60,70 | 0,98 | 32,98 | 0,53 | Дуже низький |
| Ківерцівський | 67,34 | 1,02 | 41,79 | 0,63 | Низький |
| Ковельський | 94,97 | 2,27 | 54,64 | 1,31 | Високий |
| Локачинський | 52,21 | 2,13 | 44,01 | 1,80 | Високий |
| Луцький | 79,34 | 1,37 | 65,64 | 1,13 | Середній |
| Любешівський | 48,06 | 1,33 | 22,69 | 0,63 | Низький |
| Любомльський | 69,56 | 1,66 | 34,13 | 0,82 | Достатній |
| Маневицький | 73,14 | 1,29 | 37,69 | 0,67 | Низький |
| Ратнівський | 68,96 | 1,33 | 33,65 | 0,65 | Низький |
| Рожищенський | 72,59 | 1,73 | 47,91 | 1,14 | Середній |
| Старовижівський | 57,73 | 1,76 | 31,05 | 0,95 | Достатній |
| Турійський | 80,48 | 2,89 | 50,41 | 1,81 | Високий |
| Шацький | 22,03 | 1,25 | 12,18 | 0,69 | Низький |
| Усього | 1050,3 | 1,01 | 374,98 | 0,65 | |

* Розраховано за даними Волинського обласного управління сільського господарства

Аналіз землезабезпеченості в межах адміністративної області допомагає виявити деякі територіальні відмінності щодо величини показників землезабезпеченості. Найвищий показник забезпеченості сільськогосподарськими угіддями в розрахунку на одну особу характерний для Турійського, Володимир-Волинського, Ковельського та Локачинського (2,13–2,89 га) районів, а найнижчий – для Камінь-Каширського та Ківерцівського (0,98–1,02 га) районів області. Цей показник в середньому за останні 10 років не змінився. А ось щодо територіальних відмінностей, то можна спостерігати деякі зміни: скорочуються площі продуктивних угідь за рахунок вилучення земель для несільськогосподарських потреб (відведення земель сільськогосподарського призначення під промислове і дорожнє будівництво, індивідуальну забудову тощо), а також знижується загальна чисельність населення, яка впливає на величину цього показника.

Показник забезпечення орними землями в розрахунку на одну особу в області зменшився і становить в середньому по області 0,65 га, що пов'язано зі зменшенням частки орних земель у структурі сільськогосподарських угідь. Найбільше в області ріллі у розрахунку на одну особу припадає на

Турійський (1,81 га), Локачинський (1,80 га) та Ковельський (1,31 га) райони. Найменший цей показник у Камінь-Каширському (0,53 га) та у Ківерцівському, Любешівському, Ратнівському, Маневицькому, Шацькому (0,63–0,69 га) районах. Залежно від величини показника землезабезпеченості в межах області можна виділити п'ять груп районів: з високим рівнем землезабезпеченості (понад 1,3 га), з середнім (1,0–1,3 га), достатнім (0,8–1,0 га), низьким (0,6–0,8 га) і дуже низьким (менше 0,6 га) (табл. 2).

Проаналізувавши сучасний стан земельних угідь Волинської області, потрібно: впровадити організаційно-господарські, агротехнічні, лісомеліоративні та гідротехнічні заходи щодо захисту земель від ерозії та деградації ґрунтів; один раз у п'ять-сім років проводити бонітування ґрунтів і розраховувати бали бонітетів ґрунтів для орних земель, багаторічних насаджень, сінокосів, пасовищ та сільськогосподарських угідь як в розрізі природно-сільськогосподарських районів, так і по області в цілому; скоротити площі орних земель за рахунок сильноеродованих та переглянути структуру посівних площ, при цьому зменшивши площі просапних культур; вилучити із сільськогосподарського обороту малопродуктивні землі; проводити науково-обґрунтоване внесення органічних і мінеральних добрив для збільшення виробництва сільськогосподарської продукції; розробляти методичні рекомендації для функціонального використання земельного фонду.

Висновки й перспективи подальших досліджень. Сучасна структура сільськогосподарського землекористування Волинської області свідчить, що на його частку припадає більша половина (52,1 %) загальної площі земельного фонду. Спостерігаються певні територіальні відмінності в структурі розміщення сільськогосподарських угідь. Значний вплив на формування сучасної структури землекористування мають соціально-економічні чинники, а саме: давня господарська освоєність території та історичні навички мешканців у веденні господарства.

Список використаної літератури

1. Анучин В. А. Основы природопользования. Теоретический аспект / В. А. Анучин. – М. : Мысль, 1978. – 293 с.
2. Веденічев П. Ф. Інтенсифікація сільського господарства і охорона природи / П. Веденічев, В. Трегобчук. – К. : Урожай, 1989. – 219, [2] с. – (Бібліотека спеціаліста сільського і водного господарства).
3. Ґрунти Волинської області / [М. Й. Шевчук, П. Й. Зіньчук, Л. К. Колошко та ін.] ; за ред. М. Й. Шевчука. – Луцьк : Надстир'я, 1999. – 164 с.
4. Іванух Р. А. Охорона і раціональне використання природно-ресурсного потенціалу сільського господарства / Роман Андрійович Іванух. – К. : Урожай, 1985. – 285 с.
5. Руденко В. Географія природно-ресурсного потенціалу України : [підручник] / В. Руденко. – Чернівці : Зелена Буковина, 1999. – 568 с.
6. Сухий П. О. Динаміка сільськогосподарського землекористування землезабезпеченості в Західному регіоні України / П. О. Сухий // Історична географія: початок XXI сторіччя : матеріали Міжнар. наук. конф. (Вінниця, 3–5 жовт. 2007 р.) : зб. наук. пр. – Вінниця : ПП Вид-во «Теза», 2007. – С. 124–133.

Статтю подано до редколегії
18.11.2011 р.