

МІНІСТЕРСТВО ОСВІТИ І НАУКИ УКРАЇНИ
ВОЛИНСЬКИЙ НАЦІОНАЛЬНИЙ
УНІВЕРСИТЕТ ІМЕНІ ЛЕСІ УКРАЇНКИ
Кафедра лісового та садово-паркового господарства

На правах рукопису

ВАКУЛИЧ РОМАН ВАСИЛЬОВИЧ
ВЕДЕННЯ ЛІСОВОГО ГОСПОДАРСТВА У ФГ «АМІЛА»
ВОЛИНСЬКОЇ ОБЛАСТІ

Спеціальність 205 «Лісове господарство»
Освітньо-професійна програма «Лісове господарство»
Робота на здобуття освітнього рівня «Магістр»

Науковий керівник :
**АНДРЕЄВА ВАЛЕНТИНА
ВІКТОРІВНА,**
кандидат сільськогосподарських наук,
доцент

РЕКОМЕНДОВАНО ДО ЗАХИСТУ

Протокол № ___

засідання кафедри лісового та
садово-паркового господарства

від _____ 2024 р.

Завідувач кафедри

доц. В. Андрєєва

ЛУЦЬК – 2024

Вакулич Р.В. Ведення лісового господарства у ФГ «Аміла» Волинської області. Луцьк, 2024.

Анотація

Лісове господарство є однією з ключових галузей економіки України, яка забезпечує не лише задоволення потреб суспільства в лісових ресурсах, але й виконує важливі екологічні функції. У сучасних умовах ефективне ведення лісового господарства передбачає впровадження інноваційних підходів до управління, раціонального використання ресурсів та дотримання принципів сталого розвитку.

У першому розділі розглянули перспективність ведення лісового господарства в Україні.

В другому розділі здійснили короткий опис матеріалів та методів дослідження.

У третьому розділі представлені результати аналізу основних типів лісорослинних умов, повноти, бонітету, складу і віку насаджень, а також основні лісогосподарські заходи.

В четвертому розділі описано матеріально-грошову оцінку лісосіки.

П'ятий розділ містить в собі техніку безпеки при проведенні лісовпорядних робіт.

Висновки за результатами роботи наведені перед списком використаної літератури. Магістерська робота виконана на 42 сторінках друкованого тексту, містить 4 таблиці і 12 ілюстрацій.

Ключові слова: лісове господарство, повнота, бонітет, лісові культури.

Vakulych R.V. Forestry management at the Amila farm in the Volyn region.
Lutsk, 2024

Annotation

Forestry is one of the key sectors of the Ukrainian economy, which not only meets the needs of society in forest resources, but also performs important environmental functions. In modern conditions, effective forestry management involves the implementation of innovative approaches to management, rational use of resources, and adherence to the principles of sustainable development.

In the first chapter, we considered the prospects for forestry management in Ukraine.

In the second section a brief description of the materials and research methods was carried out.

The third section presents the results of the analysis of the main types of forest vegetation conditions, completeness, quality, composition and age of stands, as well as the main silvicultural measures.

The fourth section describes the material and monetary assessment of the logging operation.

The fifth section contains safety precautions when conducting forest management work.

Conclusions based on the results of the work are given before the list of used literature. The master's thesis is completed on 42 pages of printed text, contains 4 tables and 12 illustrations.

Key words: forestry, completeness, bonitet, forest crops.

ЗМІСТ

ВСТУП	5
Розділ 1. Огляд літературних джерел	7
Розділ 2. Матеріали та методи дослідження	18
Розділ 3. Результати дослідження та їх обговорення	23
Розділ 4. Економічна оцінка	34
Розділ 5. Охорона праці	36
Висновки	38
Список використаних джерел	39

ВСТУП

Лісове господарство є однією з ключових галузей економіки України, яка забезпечує не лише задоволення потреб суспільства в лісових ресурсах, але й виконує важливі екологічні функції. У сучасних умовах ефективного ведення лісового господарства передбачає впровадження інноваційних підходів до управління, раціонального використання ресурсів та дотримання принципів сталого розвитку. Особливої уваги потребують питання гармонізації економічних, екологічних і соціальних аспектів лісової діяльності, що є актуальним для лісогосподарських підприємств різного масштабу.

Фермерське господарство «Аміла», розташоване у Волинській області, функціонує в регіоні з багатими лісовими ресурсами, які відіграють важливу роль у місцевій економіці. Аналіз ведення лісового господарства цього підприємства дозволяє оцінити ефективність його діяльності, розробити рекомендації щодо покращення управління лісовими угіддями та визначити перспективи розвитку.

Актуальність теми зумовлена необхідністю забезпечення раціонального використання лісових ресурсів у межах фермерських господарств, особливо у Волинській області, яка характеризується високим рівнем лісистості. Умови сучасного господарювання вимагають впровадження інноваційних методів управління, що сприяють збереженню екологічного балансу та підвищенню продуктивності лісів.

Дослідження специфіки роботи цього підприємства дозволить виявити основні проблеми та запропонувати оптимальні рішення, які сприятимуть підвищенню ефективності господарської діяльності та збереженню лісових екосистем регіону.

Мета магістерської роботи – проаналізувати ведення лісового господарства у ФГ «Аміла». Для досягнення цієї мети необхідно проаналізувати основні типи лісорослинних умов, повноту, бонітет, склад і вік насаджень, а також основні лісогосподарські заходи.

Основні завдання: 1. Провести аналіз лісових насаджень за типами лісу, за породами, повнотою, бонітетом. 2. Проаналізувати обсяги рубок, відтворення лісів, стан лісових культур та заходи з хорони лісу.

Об'єктом дослідження є таксаційні показники насаджень ФГ «Аміла».

Предметом дослідження є показники ведення лісового господарства.

Наукова новизна: вперше в умовах ведення фермерського господарства «Аміла» проаналізовано стан лісових ресурсів.

Методи дослідження: аналітично-описовий, таксаційні.

Практичне значення: Результати магістерської роботи можуть бути використані для покращення ведення лісового господарства на Волині.

РОЗДІЛ 1. ОГЛЯД ЛІТЕРАТУРНИХ ДЖЕРЕЛ

Лісові ресурси України регулюються рядом важливих нормативно-правових актів, які визначають їх використання, охорону та відтворення. Відповідно до Лісового кодексу України (ред. від 20.06.2022), лісові ресурси є об'єктом права власності Українського народу, а порядок їх використання регламентується державою, щоб забезпечити екологічний баланс та раціональне управління лісами [10]. Згідно із Земельним кодексом України (ред. від 19.11.2022), землі лісогосподарського призначення мають окремий статус, їхній облік і управління здійснюється з урахуванням природоохоронних та соціально-економічних факторів [6]. Охорона лісів від шкоди, зокрема шляхом впровадження санітарних норм, регламентується Постановою КМУ про затвердження Санітарних правил в лісах України (редакція від 12.12.2020). Цей документ встановлює правила догляду за лісами, спрямовані на запобігання їх деградації та збереження біорізноманіття [21]. Крім того, Правила відтворення лісів, затверджені Постановою КМУ (редакція від 22.12.2022), спрямовані на забезпечення сталого розвитку лісового фонду шляхом проведення заходів зі створення нових лісів та догляду за молодими насадженнями [20].

Спеціальне використання лісових ресурсів, включаючи лісозаготівлю, контролюється Постановою КМУ про врегулювання питань щодо спеціального використання лісових ресурсів (ред/ від 12.12.2020), що передбачає дотримання квот та інших екологічних обмежень [19].

На основі проведених досліджень можна зробити висновок, що лісове господарство є винятковим сектором економіки, що має особливе значення та різноманітну продукцію, і на який поширюються економічні закони. Однак специфічні риси цієї галузі суттєво впливають на процес лісогосподарської діяльності, що ускладнює її прибутковість для приватного бізнесу. Тому впровадження трьох форм власності можна вважати поспішним і економічно необґрунтованим рішенням. Ми вважаємо за потрібне зберегти існуючі державні підприємства за умови перегляду лісової політики на централізованому рівні та

реалізації заходів для підвищення ефективності лісогосподарської діяльності на місцевому рівні. Подальші наукові дослідження будуть спрямовані на розробку концепції контролінгу для лісових підприємств, оскільки особливості лісового господарства та вимоги ринкової економіки роблять цю задачу особливо актуальною [15].

Впровадження основних напрямків підвищення конкурентоспроможності лісогосподарських підприємств стане можливим за умови вдосконалення інституціонального середовища управління лісовим господарством, а також ефективного використання деревини в процесі відтворення, її експорту та імпорту. Це може бути реалізовано через створення нових інституційних форм ведення лісового бізнесу. Подальша інституційна трансформація управління лісовим сектором та прискорення децентралізації вимагають оновлення правової бази, включаючи нормативні акти, які регулюють права власності на володіння, користування та управління лісовими ресурсами, а також модернізують централізовану систему адміністрування. Це створить основу для вертикальної та горизонтальної інтеграції між суб'єктами лісогосподарської та деревообробної галузей, розширить можливості для інвестицій у лісогосподарські, енергетичні, рекреаційні та охоронні проекти, а також регулюватиме операції експорту та імпорту деревини. Це дозволить розробити сучасні та ефективні механізми для використання внутрішніх ресурсів лісових підприємств, зокрема через залучення до обігу несировинних ресурсів та недеревної сировини лісу, що сприятиме розвитку лісогосподарських підприємств на новому рівні [7].

Стійке, безперервне та збалансоване використання лісових ресурсів залежить від реалізації комплексу стратегічних напрямків розвитку лісового господарства, які враховують сучасні світові тенденції у виборі форм і методів освоєння лісового потенціалу, впровадження новітніх технологій для лісовирощування та використання передового зарубіжного досвіду в розбудові інфраструктури лісового господарства. Дослідження підтвердили, що такими пріоритетами є: галузево-виробничі, інформаційно-інноваційні та природоохоронні напрямки. Водночас реалізація цих пріоритетів потребує

диверсифікації джерел фінансування, оскільки лише за рахунок власних ресурсів більшість державних лісгосподарських підприємств не можуть значно підвищити ефективність використання лісового потенціалу та прискорити впровадження перевірених на світовому рівні екологічних методів і технологій лісокористування [12].

Основними конкурентними перевагами державних лісгосподарських підприємств Волинської області є значна лісистість території, розвинута мережа спеціалізованих підрозділів, які забезпечують науково обґрунтовані процеси лісовирощування та лісозаготівлі, високий рівень професійної підготовки персоналу, а також вагома роль у наповненні бюджету в адміністративних районах з високим лісовим покриттям. Створення механізмів фінансово-кредитної та бюджетно-податкової підтримки використання цих конкурентних переваг лісового сектору регіональної економіки має ґрунтуватися на балансі економічних пріоритетів та екологічних вимог. Це спрямовано на підвищення асиміляційного потенціалу територій та зміцнення економічної самостійності регіонів і населених пунктів. Пріоритетною формою для підвищення ефективності використання конкурентних переваг державних лісових підприємств є угоди публічно-приватного партнерства, зокрема кластерні об'єднання. Вони сприяють досягненню необхідного рівня синергії між публічним і приватним секторами для розширеного відтворення лісових ресурсів та вдосконалення процесів переробки деревини [8].

Встановлено, що для ефективного управління та раціонального використання лісових ресурсів України необхідно забезпечити цілісність лісового фонду, а не його розподіл між різними міністерствами та відомствами. Це сприятиме впровадженню принципів сталого розвитку, як це реалізовано в європейських країнах. Для покращення стану лісових ресурсів та розвитку лісового господарства пропонуються такі заходи, зокрема створення ефективного економіко-правового механізму в сфері вирощування та експлуатації лісу; активізація міжнародної співпраці та неухильне виконання прийнятих міжнародних зобов'язань; вдосконалення існуючої інформаційної

підтримки; посилення контролю за станом лісових ресурсів і процесом відпуску деревини; забезпечення неминучості покарання за негативний вплив людини на лісові ресурси [4].

Поняття «лісове господарство» можна розглядати по-різному: як економічну галузь, як окреме підприємство, як виробничий процес, спрямований на розвиток лісових ресурсів, а також як наукову сферу знань.

Економічні інтереси учасників цієї галузі впливають на загальні цілі її розвитку, на основі яких визначаються пріоритетні завдання. Держава, зокрема, зосереджена на забезпеченні соціально-економічного зростання, включаючи інвестиції в освітній та науковий розвиток. Приватний сектор націлений на отримання прибутку, тоді як громадські інтереси акцентують увагу на сталому використанні лісових ресурсів [11].

Політика лісового господарства, яка раніше здебільшого була спрямована на використання лісових ресурсів, як деревинних, так і недеревинних, спричинила негативні екологічні та економічні наслідки, зокрема деградацію цих ресурсів і підвищення цін на них. У зв'язку з цим постає необхідність дослідження основних тенденцій у сфері лісового господарства, орієнтованих на раціональне використання лісів та їх відновлення [5].

Однією з важливих сучасних проблем залишається модернізація українських лісгосподарських шкіл як ключового елементу системи професійної освіти. Реалізація сучасних пріоритетів розвитку лісового сектора України, впровадження інноваційних підходів до управління і використання лісових ресурсів, спрямованих на багатофункціональне та раціональне використання лісів, підвищення їх стійкості та посилення екологічно-захисної ролі, неможлива без підготовки кваліфікованих спеціалістів. Ці кадри повинні бути здатні самостійно і грамотно планувати та реалізовувати лісгосподарські заходи у відповідності до сучасних принципів національної лісової політики. Розширення спектра завдань у сфері лісгосподарювання вимагає створення гнучкої і адаптивної мережі освітніх закладів, ефективного використання можливостей вищих і середніх спеціалізованих навчальних закладів,

лісогосподарських шкіл, а також оновлення цілей, змісту та методів навчально-виховної діяльності [17].

Стратегічні цілі забезпечення екологічної стійкості в управлінні лісами України: збільшення площі лісів: підвищення їхньої стійкості, продуктивності та нарощення екологічного й ресурсного потенціалу; поглинання й утримання вуглецю, зокрема сприяння зниженню вуглецевого сліду; адаптація до змін клімату, впровадження природозберігаючих методів лісівництва, створення лісів природного складу та структури; охорона від пожеж, вдосконалення систем захисту лісів; збереження генетичного різноманіття, сприяння відновленню природних популяцій; охорона ґрунтів та вод, збереження видового складу та біорізноманіття; захист пралісів та цінних лісів: забезпечення їхньої цілісності.

Охорона природних лісів, захист лісів, що утворилися на деградованих або необроблюваних сільгоспугіддях, захист від шкідників і хвороб, створення ефективної системи боротьби з ними. Розвиток захисного лісорозведення: впровадження агролісомеліоративних заходів; боротьба з інвазійними видами: зменшення їхнього впливу на екосистеми; розвиток мисливського господарства: з урахуванням екологічних вимог; оновлення лісового господарства: адаптація до умов зони відчуження, ООС та південно-східного регіону України [1].

Необхідність розробки принципово нової, екологічно орієнтованої державної лісової політики України зумовлена переосмисленням ролі лісів у глобальному, національному, економічному та соціальному розвитку. Це також пов'язано з тривалою та глибокою еколого-економічною кризою, яка охоплює всі сфери суспільного виробництва, включаючи лісовий сектор [13].

Основними шляхами розв'язання екологічних проблем у системі сталого лісогосподарювання є кілька важливих кроків. Слід організувати інтегроване багатоцільове екосистемне управління лісами. Важливо забезпечити екологічну структуризацію галузей лісового комплексу, враховуючи еколого-економічні показники, для збереження, захисту та раціонального використання лісових ресурсів, а також підвищення екологічної безпеки виробництв. Необхідно впроваджувати нові екологічно безпечні та ресурсозберігаючі технології для

заготівлі й обробки деревини та недеревних ресурсів, а також застосовувати продумані системи лісорозведення.

Лісові програми мають бути науково обґрунтованими як з екологічної, так і з економічної точок зору, з обов'язковим проведенням незалежної експертизи. Потрібно створити систему еколого-економічного аналізу для раціонального використання і захисту лісів, а також налагодити ефективний моніторинг їхнього стану. Крім цього, важливо розробити економічний механізм, який забезпечить екологічно стале та багатоцільове використання, відновлення й охорону лісових ресурсів, з урахуванням міжгалузевої взаємодії [13].

Практичне лісівництво традиційно базувалося на екологічних принципах. Однак упродовж останніх десятиліть екологічні помилки в підходах до лісокористування висунули необхідність розробки нових стратегій природокористування, а також охорони та збереження природних екосистем, їхніх біосферних і сировинних функцій. Ліси відіграють ключову роль у регулюванні глобальних процесів, таких як вологообіг, теплообіг і розподіл сонячної радіації, що надходить до поверхні Землі. Вони є надзвичайно продуктивними екосистемами та найбільшими осередками біорізноманіття, яке формувалося в ході еволюції й підтримувало стабільність біосфери.

Однак інтенсивний вплив індустріального й сільськогосподарського виробництва, а також суперечності ринкової економіки створюють дедалі більші загрози для збереження природних систем. Недостатня розробка біологічних концепцій і обмеженість методологій природоохоронної діяльності ускладнюють вирішення таких проблем, як охорона зникаючих видів, забруднення ґрунтів, вод і повітря, наслідки парникового ефекту та руйнування озонового шару. Це вказує на необхідність перегляду підходів до формування мережі заповідних територій та комплексного захисту природи [16, 25, 28].

Прогресуючий антропогенний вплив на навколишнє середовище призвів до зниження біологічної стійкості лісових екосистем, що також спричинило небажану зміну їх складу та структури. Діючі методи суцільної лісосічної діяльності, які значно віддалені від принципів природного лісівництва, призвели

до спрощення структури лісових масивів та зниження їх життєздатності. Необхідно розробити більш вдосконалені альтернативи для лісового господарства [29].

Екологічно відповідальне ведення лісового господарства гарантує, що заготівля деревини, недеревинних лісових ресурсів та використання екосистемних послуг сприяють збереженню біорізноманіття лісів, їх продуктивності та підтриманню екологічних процесів. Соціально відповідальне ведення лісового господарства забезпечує довгострокові вигоди як для місцевих жителів, так і для суспільства в цілому, стимулюючи місцеве населення не виснажувати лісові ресурси і дотримуватися сталих господарських практик. Економічно стале ведення лісового господарства передбачає організацію діяльності таким чином, щоб вона була прибутковою, не завдаючи шкоди лісовим ресурсам, екосистемам або громадам, чії інтереси можуть бути порушені. Суперечності між потребою отримання достатніх фінансових прибутків та принципами відповідального ведення лісового господарства можуть бути зменшені шляхом розвитку широкого асортименту лісової продукції та послуг за оптимальними цінами [30].

За попередніми розрахунками загальний запас деревини в лісах оцінюється в межах 2102 млн куб. м., а загальна середня зміна запасу сягає 35 млн куб. м., середня щорічна зміна запасу на 1 га у лісах, що належать до сфери управління Держлісагентства, дорівнює 4 куб. м і коливається від 5 куб. м в Карпатах до 2,5 куб. м у Степовій зоні. Таким чином, відбувається поступове збільшення запасу лісів, що створює значний економічний і природоохоронний потенціал для України [27].

Особливості лісів та лісового господарства України сформовані під впливом природно-кліматичних умов, історичних факторів та сучасних економічних і соціальних потреб (рис.1). Україна має різноманітні лісові екосистеми, що включають ліси помірного клімату, хвойні та широколистяні ліси, а також змішані лісові масиви. Лісистість країни складає близько 16%, що є відносно низьким показником порівняно з іншими європейськими державами.

Ліси України займають території в основному в Поліссі, Карпатах, на заході та південь від Дніпра.

На території України переважають листяні та змішані ліси. Основні види дерев, що ростуть на території країни, – це дуб, бук, ялина, сосна, а також береза, вільха та осика [26]. В Карпатах ростуть високогірні хвойні ліси з домінуванням ялиці та смереки, а в степовій та лісостеповій зонах – дуби, граб та липа.

Лісове господарство в Україні включає вирощування, охорону та відтворення лісів. Важливою проблемою є старі і пошкоджені лісові масиви, що потребують відновлення. Традиційно в Україні переважали методи суцільної лісосічної практики, хоча останнім часом все більше уваги приділяється методам наближеним до природного лісівництва.

Ліси України стикаються з численними екологічними загрозами, такими як забруднення довкілля, вирубка лісів, лісові пожежі, хвороби і шкідники дерев. Погіршення стану лісів негативно впливає на біорізноманіття, а також на екологічні функції лісів, як-от очищення повітря, збереження водних ресурсів та боротьба з ерозією ґрунтів.

В Україні функціонує система лісового законодавства, яка регулює лісове господарство, включаючи охорону лісів, використання лісових ресурсів та відтворення лісових екосистем. Відповідні органи влади, зокрема Державне агентство лісових ресурсів, здійснюють контроль за використанням лісів та їх відновленням.

Ліси України мають значну економічну цінність, забезпечуючи ресурси для деревообробної промисловості, виробництва паперу, виготовлення меблів та інших виробів. Крім того, лісове господарство є важливим джерелом працевлаштування для місцевих жителів, особливо в сільських районах. З точки зору екологічних послуг, ліси відіграють важливу роль у регулюванні клімату, збереженні водних ресурсів та захисті від повеней і ерозії.

Останнім часом в Україні починають набирати популярності підходи до сталого лісового господарства, включаючи сертифікацію лісів за міжнародними стандартами (FSC), органічне лісівництво, впровадження адаптивних методів

ведення лісового господарства, спрямованих на збереження біорізноманіття та екологічних функцій лісів.

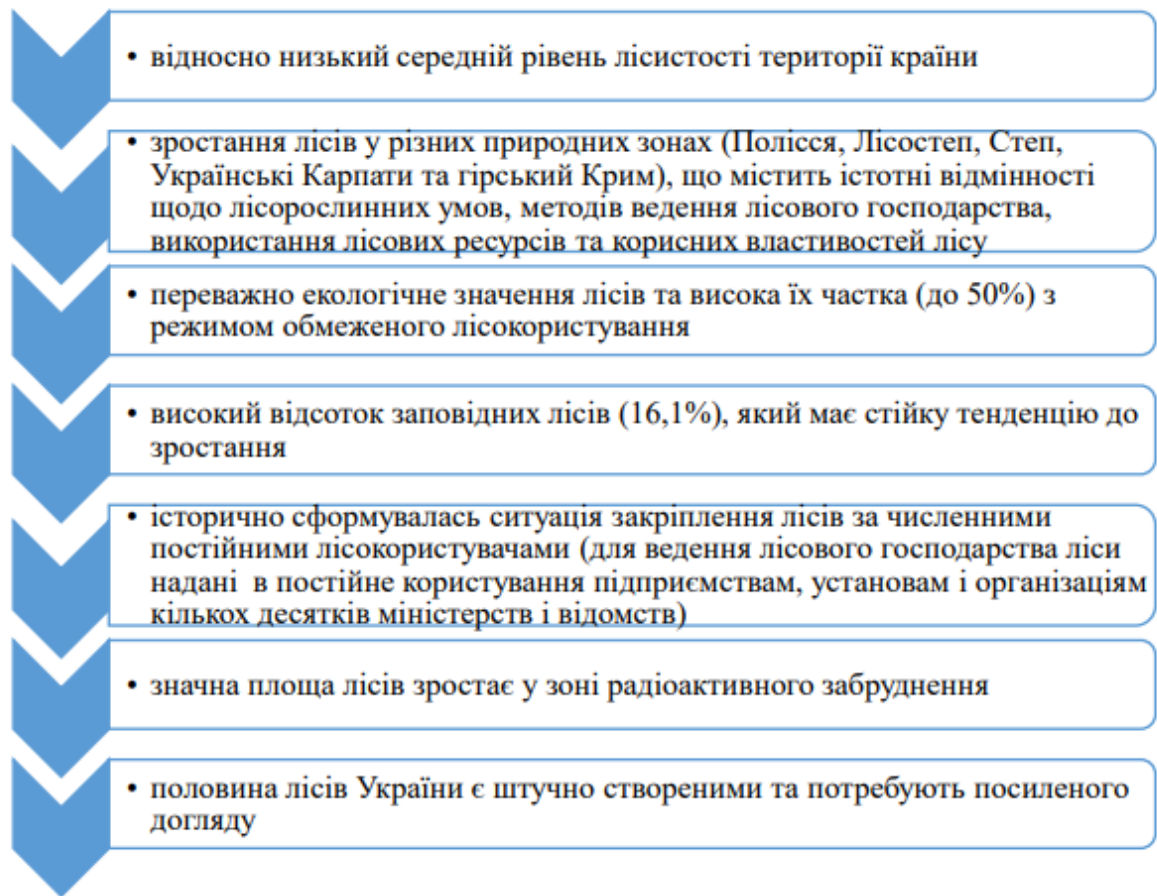


Рис. 1. Особливості лісів та лісового господарства України [26]

Оцінка розвитку конкуренції лісового комплексу в контексті забезпечення економічної безпеки України підтвердила його значущу роль як ресурсного чинника для внутрішньоекономічної стабільності країни. Конкурентоспроможність лісового господарства залежить від низки різноманітних факторів:

Довготривалість процесу виробництва деревини залежить від природних умов, адже для ефективного виробництва необхідна специфічна матеріально-технічна база, що відповідає екологічним та кліматичним умовам. Рівень розвитку технологій переробки деревини, як у світі, так і в Україні, має вирішальне значення для підвищення ефективності лісового господарства та конкурентоспроможності продукції. Специфічні умови життя та розвитку сільського населення, яке є основним постачальником трудових ресурсів для лісового господарства. Висококваліфіковані кадри, а також мотивація і соціальна

підтримка для працівників галузі є важливими для забезпечення ефективності лісової промисловості [27].

Основними напрямками інвестиційно-інноваційного забезпечення розвитку лісового господарства, враховуючи сучасні інституційні умови ведення галузі та доступні інвестиційні можливості, є наступні. Створення інтегрованих лісогосподарських бізнес-асоціацій, які об'єднують зусилля суб'єктів лісової діяльності для досягнення синергії в управлінні ресурсами та впровадженні новітніх технологій. Інституціоналізація державно-приватного партнерства (ДПП), що забезпечує ефективну взаємодію між державою та бізнесом у питаннях управління лісовим фондом, інвестицій у відновлення та розвиток лісів. Іпотечні операції як механізм фінансування проєктів лісовідновлення та довгострокового управління ресурсами. Залучення кращих зарубіжних практик, зокрема впровадження інноваційних технологій, економічних інструментів підтримки лісового господарства та моделей сталого розвитку галузі [2].

Лісова політика Німеччини, наприклад, передбачає складання рамкових планів для захисту природи та запобігання катастрофам. Ці плани розробляються лісогосподарськими органами з можливим залученням громадських організацій. Власники лісів до 0,3 га звільнені від земельного податку, за винятком тих, хто вирощує плантаційні насадження [18].

Серед ключових проблем фінансування лісового господарства України, на які акцентують увагу фахівці, є відсутність стратегічних орієнтирів у фінансуванні лісового господарства. У країні немає чіткого стратегічного документа, який визначав би керівні принципи і підходи до формування механізму фінансування галузі. Це ускладнює довгострокове планування і впровадження ефективної фінансової моделі. Недостатнє бюджетне фінансування лісової галузі. Особливо гостро це питання стоїть у південно-східних областях, де переважають підприємства з великими площами неексплуатаційних лісів. Недофінансування ускладнює проведення лісовідновлювальних робіт, підтримання інфраструктури та впровадження сучасних технологій [3].

Лісові кластери – це модель підприємництва, яка сприяє реформуванню економічних відносин у лісовому секторі, дотримуючись принципів Лісового кодексу України. Для їх створення потрібно оцінити розвиток лісової інфраструктури, технічної бази, лісистість і розподіл земель між лісокористувачами. Важливим є моніторинг інтересів учасників, щоб уникнути дисбалансу, негативного впливу на лісовий фонд та монополізації регіонального ринку деревини [23].

Економічні функції з використання та відновлення лісів мають виконуватись організаціями, побудованими на підприємницьких принципах. Це передбачає стимулювання інвестицій для модернізації галузі та забезпечення економічної відповідальності за управлінські рішення [9].

РОЗДІЛ 2. МАТЕРІАЛИ ТА МЕТОДИ ДОСЛІДЖЕННЯ

Історія господарства налічує 24 роки. У 2000 р. довелося все починати з чистого аркуша – приводити до ладу занедбані землі, що належали колишньому колгоспові ім. Франка, відновлювати виробничі приміщення. З плином часу площа угідь збільшувалась, зростала кількість працівників, розширювалась сфера діяльності.

Сьогодні фермерське господарство «Аміла» входить до числа провідних сільськогосподарських підприємств Турійського району, Волинської області. Головою фермерського господарства є Микитюк Роман Володимирович.

Знаходиться господарство в с. Радовичі, Турійського району, Волинської області. Майно господарства складають виробничі і невиробничі фонди, а також інші цінності, вартість яких відображається в самотійному балансі господарства.

Джерелами формування майна господарства є:

грошові і матеріальні внески засновників;

доходи, отримані від реалізації продукції, послуг, а також від інших видів господарської діяльності;

майно, придбане у інших суб'єктів господарювання, організацій і громадян;

капітальні вкладення і дотації з бюджету;

інші джерела.

На даний час основними напрямками господарювання є вирощування культур у поєднанні з тваринництвом (змішане сільське господарство). У користуванні господарства знаходиться 3930 га сільськогосподарських угідь.

Тут вирощують традиційні зернові культури, кукурудзу, сою, ріпак тощо. Сприяє успішній роботі господарства і потужний технічний парк, що включає в себе трактори, зернові комбайни, агрегати передпосівного обробітку, сівалки, культиватори, а також техніку для внесення мінеральних і органічних добрив, яка дозволяє проводити обробіток ґрунту у короткі терміни. Рослинництво – не єдиний напрямок роботи фермерського господарства «Аміла». За останні 23 роки

колективом господарства створено міцну тваринницьку базу, що складається з племінних репродукторів: розведення ВРХ української чорно-рябої молочної та породи, а також овець темнолової латвійської та коней торійської порід.

Господарство займається розвитком тваринницької галузі, щорічно нарощує поголів'я худоби.

Із застосуванням польських технологій та з допомогою польських колег, введено в дію комплекс по вирощуванню свиней в с. Літин, який розрахований на 10 тис. голів в рік. Оснащений свинокомплекс обладнанням польської фірми «Terra Exit Agroimpex Spollka zo.o». Введено в експлуатацію комбікормовий завод польського виробництва від фірми «PROAGRA», який здатний виготовляти 16 т. корму на добу.

Окрім основних видів сільськогосподарської діяльності наше господарство займається і лісництвом, має власне лісове господарство. В загальному засаджено лісом 510,60 га, в т.ч. на 178,92 га тягне свої пишні крони до сонця дорослий ліс, а на 331,68 га ростуть молоді деревця, посаджені протягом останніх років. Для здійснення моніторингу використання лісових ресурсів, підтвердження походження, заготівлі та реалізації лісоматеріалів необроблених, запобігання їх нелегальному обігу, своєчасного та достовірного відображення інформації про рух деревини, обліку внутрішнього споживання лісоматеріалів і контролю за не перевищенням обсягу споживання лісоматеріалів у господарстві здійснюється ведення електронного обліку деревини.

В урочищі «Малюта» знаходиться вольєр для утримання диких свиней та оленів, що є початком розвитку зеленого туризму.

За виробничими проблемами не забувають і про соціально-культурну сферу. Сільська молодь має змогу відпочити у відремонтованому клубі, в якому знаходяться всі необхідні інституції – пожежне депо, «швидка допомога» з встановленим сучасним обладнанням, відділення «Червоного хреста», кабінет участкового міліціонера для забезпечення порядку, бібліотека для духовного розвитку жителів, актовий зал для проведення різного роду урочистостей та

нещодавно побудований та відкритий 3D-кінозал, який радує селян постійними прем'єрами.

Також під охороною ФГ «Аміла» знаходиться пам'ятка садово-паркового мистецтва «Літинський парк», де здійснюється відродження та реконструкції даної пам'ятки.

Місцезнаходження і площа. Фермерське господарство «Аміла» розташоване на території Ковельського району Волинської області. Контора ФГ «Аміла» знаходиться в селі Радовичі на відстані 34,0 км від районного центру. Загальна площа земель господарства становить 3002,9 га, в тому числі 577,0 га земель лісового фонду [22].

Контроль за охороною, захистом, використанням та відтворенням лісів здійснюють державне управління екологічної безпеки району та області, місцеві органи державної виконавчої влади та місцевого самоврядування.

Безпосередній контроль за станом і належним використанням лісових ресурсів у ФГ «Аміла» покладено на філію «Володимир-Волинське лісове господарство».

Обсяг та характер виконаних лісовпорядних робіт. Перші лісовпорядні роботи були проведені в 2006 р. Комплексною лісовпорядною експедицією Українського державного проектного лісовпорядного виробничого об'єднання по першому розряду. Попереднє лісовпорядкування було проведено в 2014 році Комплексною експедицією Українського державного проектного лісовпорядного виробничого об'єднання «Укрдержліспроєкт». Нинішнє лісовпорядкування проведено у 2022 році Львівською державною лісовпорядною експедицією по I розряду у відповідності до вимог чинної лісовпорядної інструкції та рішень 1 лісовпорядної наради з лісовпорядкування державних лісовпорядних приємств Волинського ОУЛМГ від 22 березня 2022 року. Площа господарства розділена на 5 планшетів.

Лісовий фонд представлений окремими урочищами. Інвентаризація лісового фонду здійснювалась методом окомірно-вимірювальної таксації, із застосуванням ортофотопланів масштабу 1:10000 зйомки 2021 року на площі

577,0 га. Для корегування окомірно-визначених запасів на 1 га та визначення відносних повнот використовувались таблиці «Сум площ поперечних перерізів та запасів деревостанів при овності 1.0», розроблених кафедрою лісової таксації УДАУ, затверджених Мінлісгоспом України 15 листопада 1991 р.

Згідно лісорослинного районування територія «Аміла» відноситься до Західнополіського лісогосподарського округу, лісорослинної зони Полісся. Клімат району розташування ФГ «Аміла» помірно-континентальний. Середньорічна температура повітря $+7^{\circ}\text{C}$, абсолютний мінімум -32°C , абсолютний максимум $+31^{\circ}\text{C}$. Середньорічна кількість опадів 569 мм. Переважаючі вітри західних і південно-східних напрямків. За характером рельєфу ліси ФГ «Аміла» віднесені до рівнинних.

Переважаючими типами ґрунтів є дерново-підзолисті, а в понижених місцях торфяно-болотні болотні. Ерозійні процеси практично відсутні.

Економічні умови. Сільське господарство ФГ «Аміла» направлено на вирощування зернових культур. Крім задоволення господарських потреб в деревині ліси ФГ «Аміла» мають велике природоохоронне та рекреаційне значення. Вони виконують водорегулюючі і захисні функції. З побічних користувань в лосі проводиться збір грибів, ягід та заготівля лікарських трав, які мають любительський характер. Порядок і ставки рентної плати (загальнодержавного податку) за заготівлю деревини основних лісових порід регулюються статтею 256 «Рентна плата за спеціальне використання лісових ресурсів» чинного Податкового кодексу України. Усі ліси ФГ «Аміла» віднесені до I поясу рентної плати за заготівлю основних лісових порід.

Природно-заповідний фонд відсутній. Виходячи з існуючого поділу лісів на категорії, їх функціонального значення, встановленого в них режиму ведення лісового господарства і лісокористування, на наступний ревізійний період утворено господарську частину: – експлуатаційні ліси на рівнині.

При утворенні господарств та господарських секцій лісовпорядкування виходило породного складу насаджень, їхньої продуктивності, походження та інших особливостей, що зумовлюють необхідність застосування різних

нормативів і систем господарських заходів, а також цілей ведення лісового господарства, визначених основними положеннями організації і розвитку лісового господарства області. Підставою для поділу насаджень однієї панівної породи на декілька госпсекцій стали суттєві відмінності в продуктивності, віці стиглості, рельєфі, умовах місцезростання. Віднесення не вкритих лісовою рослинністю лісових ділянок до тієї чи іншої господарської секції проводиться по породі, що відповідає даному типу лісу.

Методи дослідження: аналітично-описовий, таксаційні.

РОЗДІЛ 3. РЕЗУЛЬТАТИ ДОСЛІДЖЕННЯ ТА ЇХ ОБГОВОРЕННЯ

Загальна площа земель лісогосподарського призначення ФГ «Аміла» становить 577 га, з них вкриті лісовою рослинністю – 409,4 га, в тому числі лісових культур 263,2 га. Серед непокритих лісовою рослинністю лісових ділянок 35,7 га припадає на незімкнуті лісові культури, 4,4 га зруби, 14,1 га біогалявини, галявини-пустирі – 16,2 га. Площа нелісових земель становить 97,2 га, з них на сільськогосподарські угіддя (рілля) припадає 56,7 га, на болота – 24,8 га, траси займають 6,8 га, інші нелісові землі – 8,9 га.

В лісовому фонді господарства переважають насадження сосни звичайної – 75,3%, вільхи чорної – 16,1% вкритих лісовою рослинністю лісових ділянок. Згідно середніх таксаційних показників середній вік насаджень 20 років; середній клас бонітету – I, II; середня повнота – 0,78; середній запас на 1 га вкритих лісовою рослинністю лісових ділянок – 95 м³

На насадження сосни звичайної припадає 308,1 га (рис.3.1.).

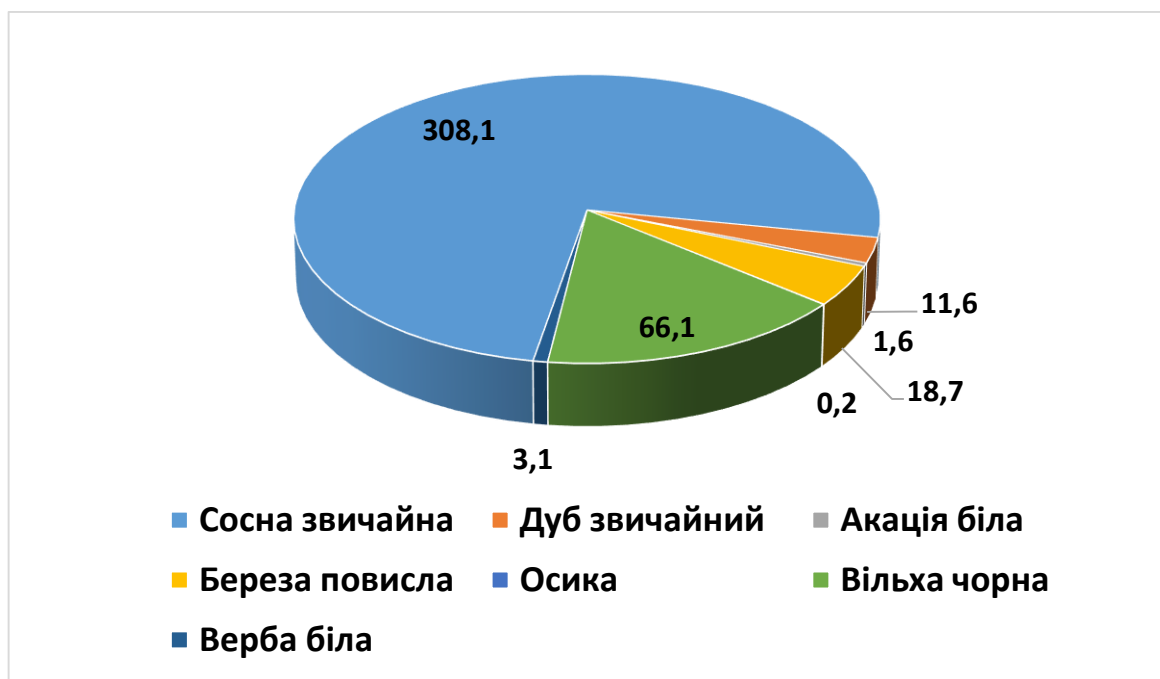


Рис. 3.1. Розподіл площі вкритих лісовою рослинністю земель за панівною деревною породою, га

За класом бонітету переважають насадження першого класу (рис.3.2.), за повнотою – для сосни звичайної високоповнотні (рис.3.3).

Розподіл площ деревостанів берези повислої та вільхи чорної за повнотами наведено на рис. 3.4 і 3.5.

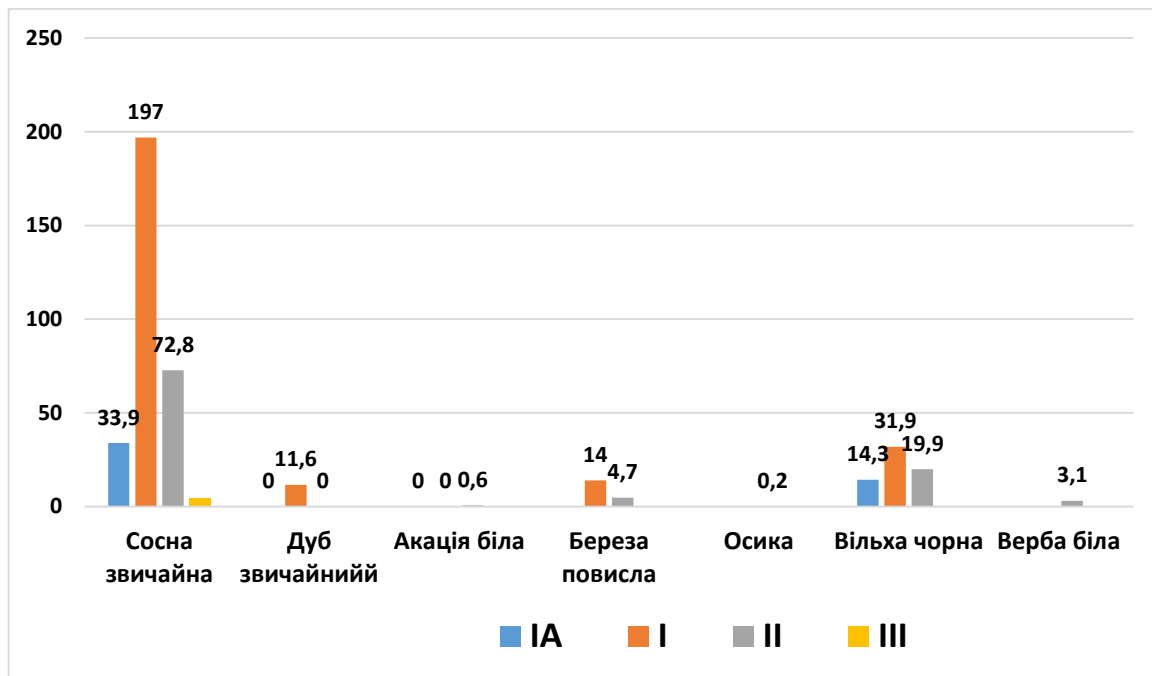


Рис. 3.2. Розподіл площі вкритих лісовою рослинністю земель за класами бонітету, га

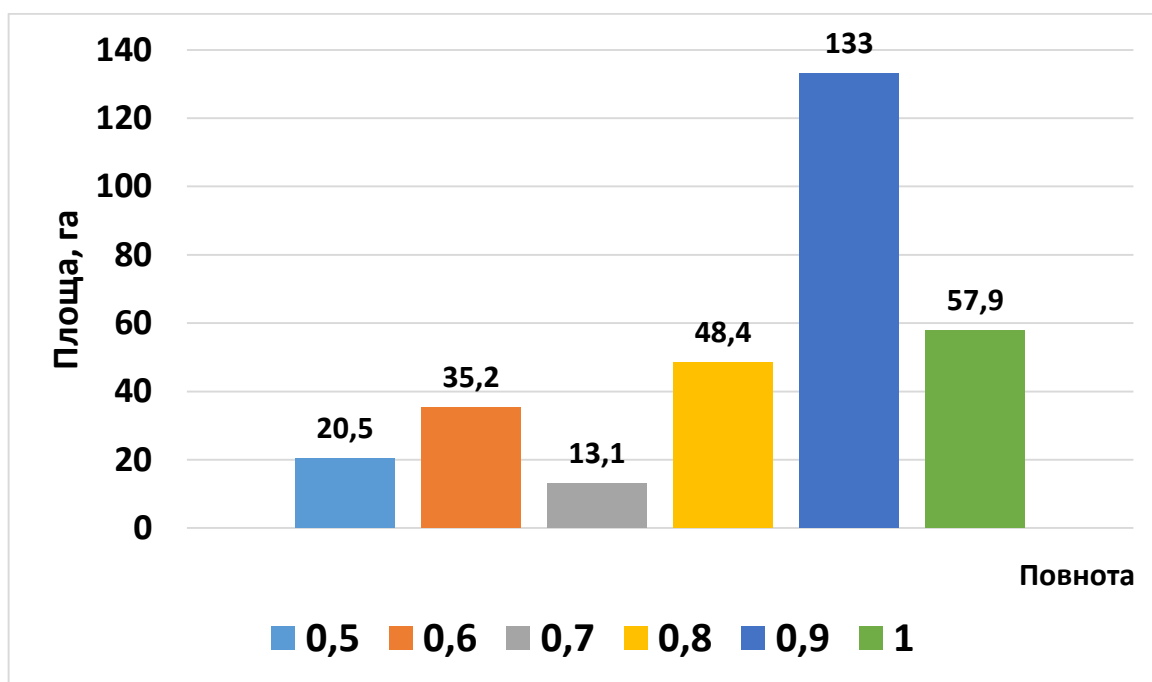


Рис. 3.3. Розподіл площі соснових деревостанів за повнотою, га

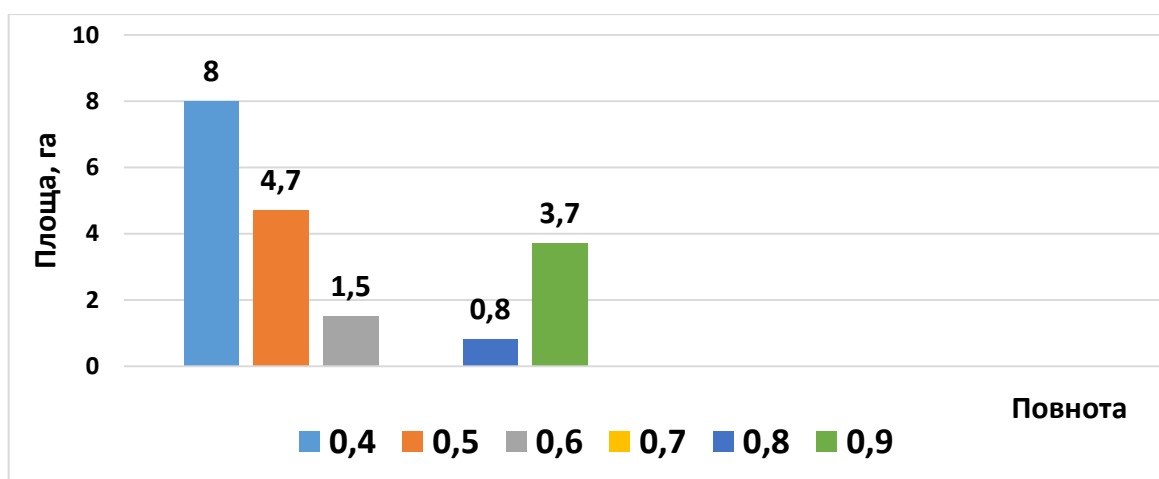


Рис. 3.4. Розподіл деревостанів берези повислої за повнотою, га

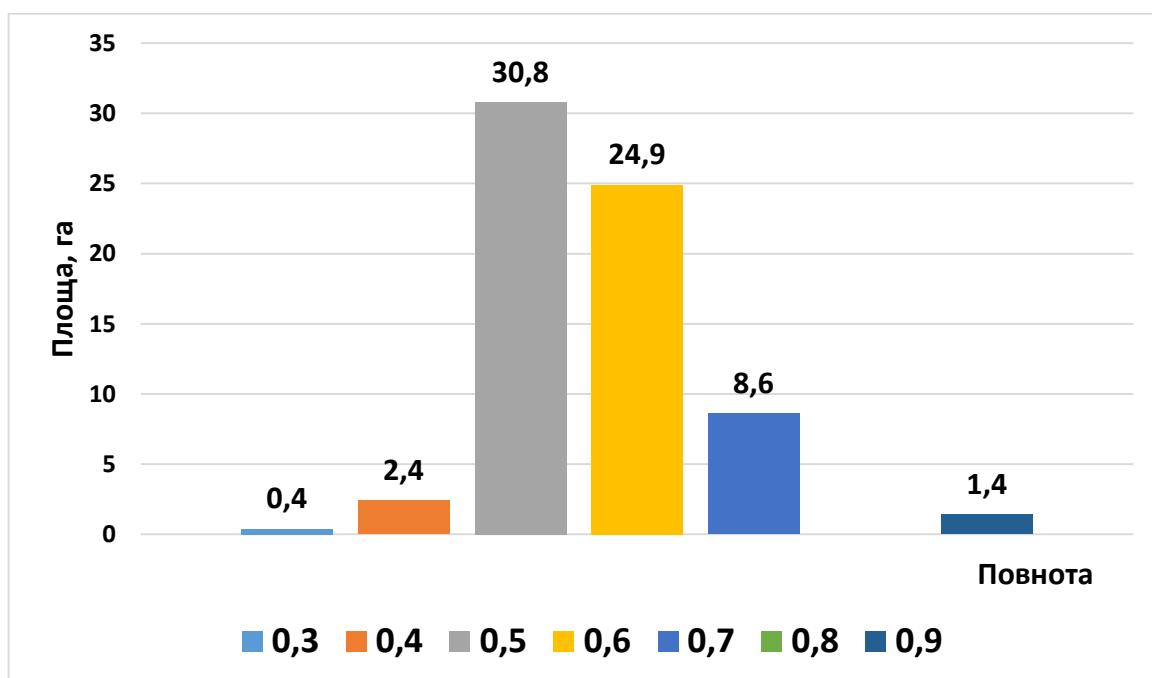


Рис. 3.5. Розподіл деревостанів вільхи чорної за повнотою, га

Переважаючим типом лісу є В₂ДС – свіжий дубово-сосновий субір (рис.3.6.). В першому ярусі росте сосна з домішкою берези, в другому ярусі дуб звичайний. Ґрунти дерново-слабопідзолисті, глинисто-піщані, іноді легкосупіщані.

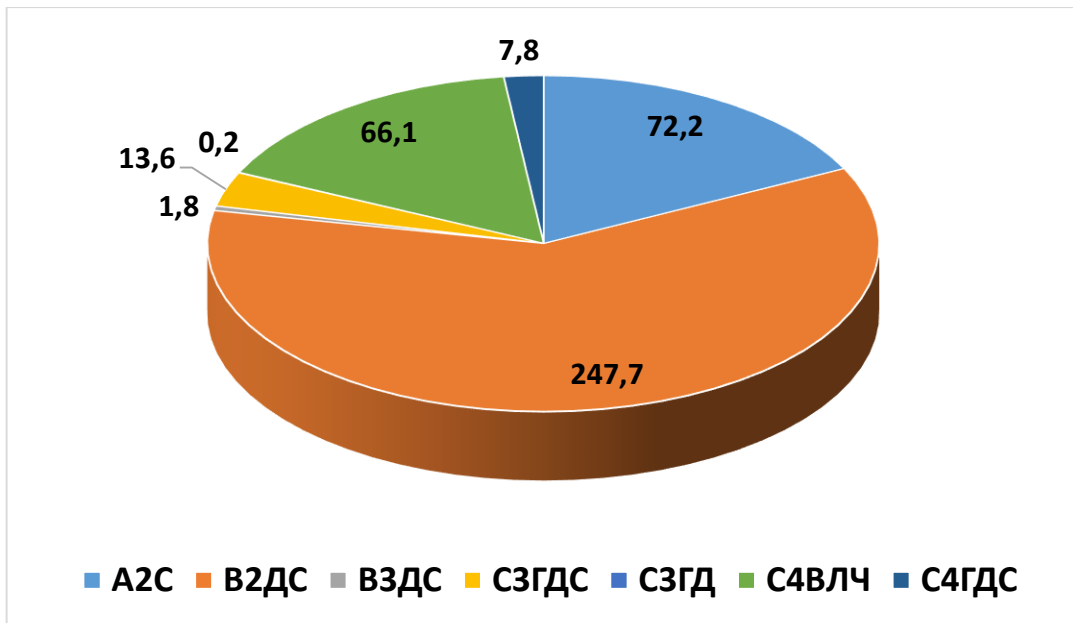


Рис. 3.6. Розподіл площі вкритих лісовою рослинністю земель за типами лісу, га

У зв'язку з відсутністю експлуатаційного фонду рубки головного користування не проектується. Обсяги рубок формування і оздоровлення лісів наведено в табл. 3.1.

Таблиця 3.1

Обсяги рубок формування і оздоровлення лісів (площа в га; запас в тис.м³)

Види рубок	Запроєктовано в рубку			Термін повторюваності	Щорічний обсяг			
	площа	загальний запас	Запас, що вирубується		площа	Запас, що вирубується		
						стовбурний	усього ліквід	ділова
1	2	3	4	5	6	7	8	9
1. Рубки догляду								
Освітлення	49,0	1,03	0,25	5	9,8	0,05	-	-
Прочищення	132,9	11,57	2,87	5	26,6	0,57	0,06	-
проріджування	53,8	6,74	1,52	10	5,4	0,15	0,12	0,03

Продовження табл.3.1.

1	2	3	4	5	6	7	8	9
Прохідні рубки	19,4	8,55	1,88	10	1,9	0,19	0,17	0,10
Разом рубок догляду	255,1	27,89	6,52		43,7	0,96	0,35	0,13
2.Рубки переформування	13,4	4,42	1,11	5	2,7	0,22	0,20	0,10
Усього по господарству	268,5	32,31	7,63		46,4	1,18	0,55	0,23

Відтворення лісів. Нараховується 35,7 га незімкнутих лісових культур та 263,2 га культур переведених у вкриті лісовою рослинністю лісові ділянки. Лісові культури у віці до 20 років виявлено на площі 200,2 га.

Розподіл лісових культур віком до 20 років по породах і класах якості приведено у табл.3.2

Таблиця 3.2

Лісові культури старшого віку, переведені у вкриті лісовою рослинністю землі

Квартал	Виділ	Площа	Склад насадження	Вік, років	Повнота, приживлюваність	Клас якості
1	2	3	4	5	6	7
1	1	0,9	7Сз3Бп	10	0,60	3
2	3	1,0	4Сз3Бп3Влч	10	0,50	3
2	13	10,2	10Сз	10	0,50	3
2	15	6,2	9Сз1Бп	10	0,80	2
2	19	6,6	8Сз2Бп	9	0,50	3
2	22	2,1	10Сз	9	0,80	2
3	1	0,9	10Сз	10	0,90	2
3	5	6,4	8Сз2Бп	8	0,60	2

Продовження табл.3.2

1	2	3	4	5	6	7
3	9	7,9	10Сз	10	0,80	2
3	14	2,3	7Сз3Бп	10	0,70	2
4	5	2,8	10Сз	14	0,80	2
4	6	3,1	10Сз	13	0,90	2
4	30	3,9	10Сз	15	0,60	2
4	33	13,9	9Сз1Бп	16	0,90	2
4	37	6,7	10Сз	19	0,80	2
6	1	3,3	10Сз	8	0,80	2
6	2	3,1	8Сз2Бп	10	0,80	2
6	6	4,9	10Сз	17	0,90	2
6	11	8,0	10Сз	8	0,80	2
6	12	15,2	10Сз	9	0,90	2
7	3	8,7	10Сз	18	1,00	1
7	5	12,8	9Сз1Бп	16	0,90	2
8	1	14,0	5Сз5Сз	15	0,90	2
8	4	2,3	8Сз2Бп	12	0,90	2
8	5	1,3	10Сз	13	0,90	2
8	10	6,1	5Сз5Бп	14	0,90	3
8	15	34,0	8Сз2Бп	14	1,00	2
8	25	11,6	4Дз2Сз4Бп	12	0,90	3
Разом		200,2				

За площею переважають насадження 14-річного та 10-річного віку (рис. 3.7), за класами якості – лісові культури друго класу (рис. 3.8).

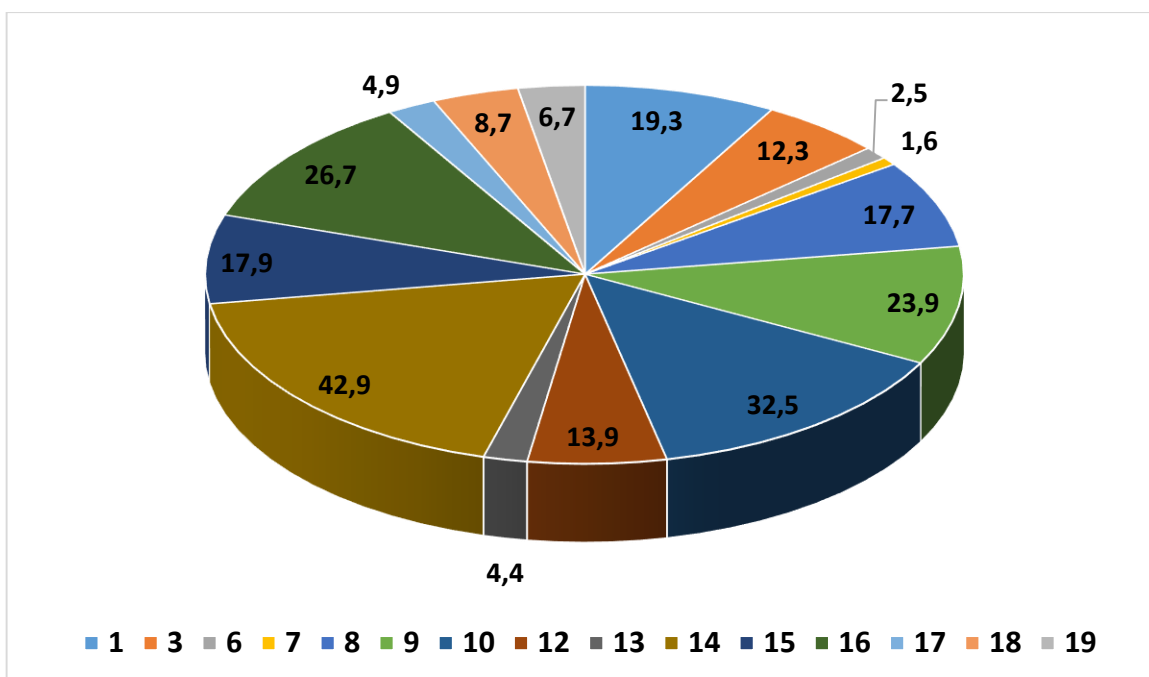


Рис. 3.7. Розподіл лісових культур за віком

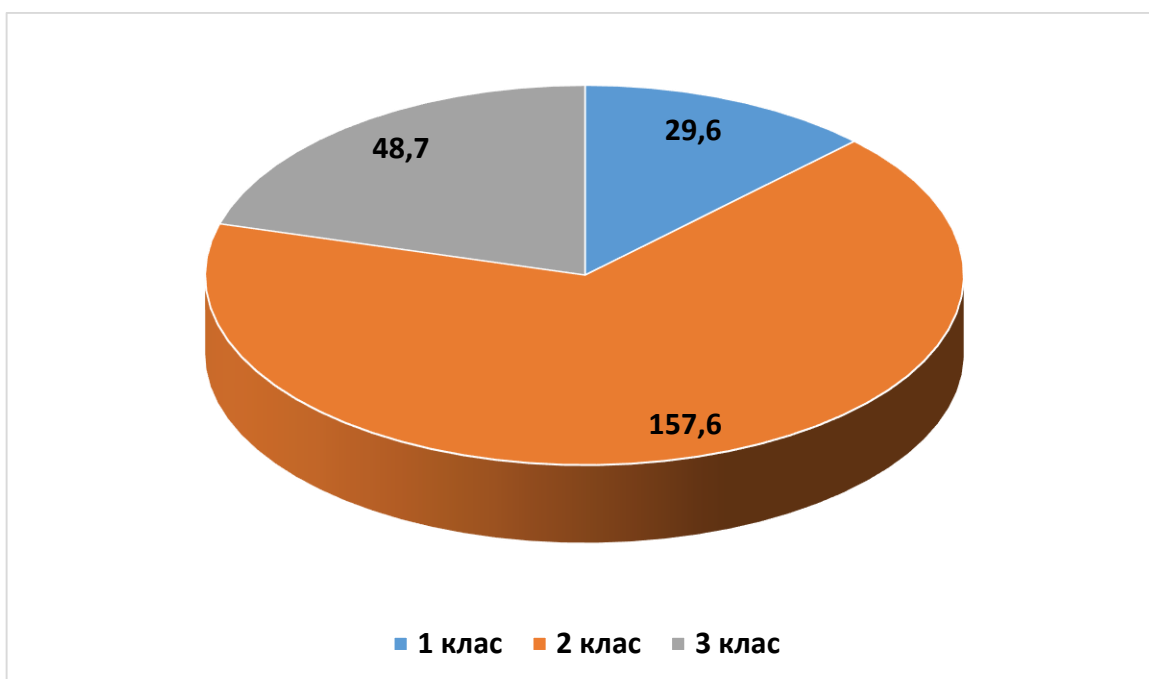


Рис. 3.8. Розподіл лісових культур за класами якості

За головною породою переважають лісові культури сосни звичайної (рис. 3.9).

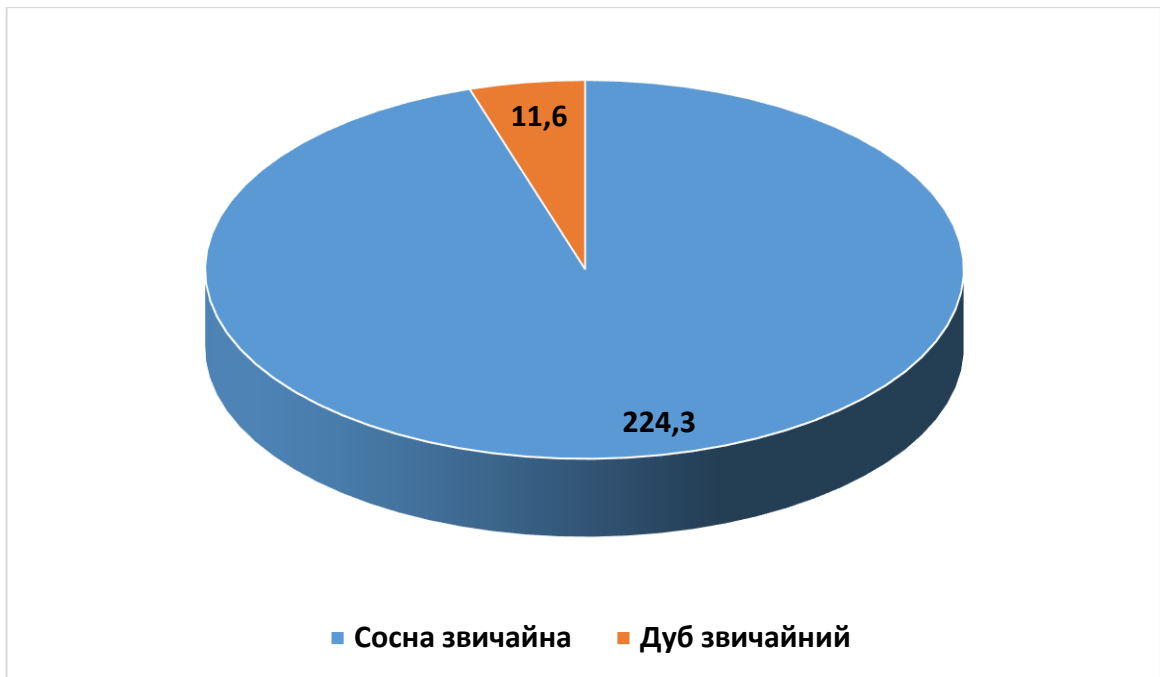


Рис. 3.9. Розподіл лісових культур за головними породами

Із загальної площі не вкритих лісовою рослинністю лісових ділянок призначено під лісовідновлення 4,4 га (табл. 3.3, рис.3.10).

Лісорозведення (галявини, пустирі) запроектовано на площі 16,2 га.

Не проектується до заліснення 14,1 га біогалявин.

Таблиця 3.3

Запроектовані обсяги відтворення лісів

Типи лісу	Запроектовані породи	Види лісовідновлення		Лісорозведення лісові культури	Разом
		Лісові культури	Природне поновлення		
A2C	Сз	5,1	-	-	5,1
B2ДС	Сз	-	-	4,4	4,4
С3ГДС	Сз	1,8	4,0	-	5,8
С4Влч	Влч	-	5,3	-	5,3
Разом		6,9	9,3	4,4	20,6

Термін заліснення не вкритих лісовою рослинністю лісових ділянок встановлюється в перші 2 роки ревізійного періоду. Створювати лісові культури пропонується згідно технологічних схем, які додаються до таксаційного опису.



Рис.3.10. Посадка лісових культур

З урахуванням наявності природного поновлення, типів лісу особливостей категорії лісокультурної площі в технологічних схемах вказується спосіб обробітку ґрунту, спосіб створення, схема змішування порід, спосіб догляду за лісовими культурами (табл. 3.4).

Таблиця 3.4

Розподіл запроєктованих обсягів лісових культур за технологічними схемами

Номер технологічної схеми	Кількість рослин, що висаджуються на 1 га, тис. шт.		Категорії лісових ділянок, площа, га		Разом
			галявини і пустирі	зруби, згарища	
23	6,0	6,0	5,1	-	5,1
42	6,0	4,2	1,8	-	1,8
146	-	-	-	4,4	4,4
Разом			6,9	4,4	11,3

Доповнення в створених культурах повинно проводитись при відпаді більше 15%.

На території господарства постійних лісонасіневих ділянок та лісонасінних плантацій немає. Реконструктивні рубки на даний ревізійний період не проектуються. Намічено проведення доповнення лісових культур на загальній площі 28,5 га (редукована 4,3 га).

Охорона лісу. У ФГ «Аміла» 3, 4, 6, 7, 8, 9 квартали відносяться до першого класу пожежної небезпеки, 2 до другого, 5 до третього класу, 1 до четвертого класу.

Як видно з діаграми 3.11, переважають землі лісогосподарського призначення першого класу пожежної небезпеки.

Запроектвані обсяги заходів з протипожежного впорядкування лісів наведені протоколі 2-ї лісовпорядної наради.

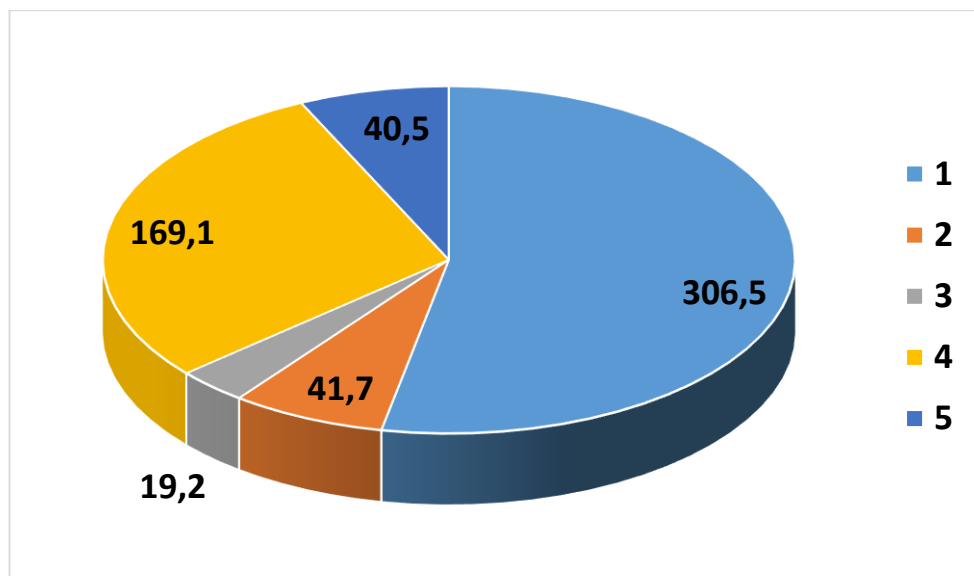


Рис. 3.11. Розподіл площі земель лісогосподарського призначення за класами пожежної небезпеки

Лісозахист. Санітарний стан лісів господарства на даний час слід вважати задовільним, про що свідчить відсутність масового розмноження шкідників лісу. Виявлено пошкодження насаджень низовою пожежею на площі 0,9 га. В залежності від появи і розвитку шкідників та хвороб лісу, зміни санітарного стану насаджень, обсяги лісозахисних заходів повинні уточнюватись та корегуватись.

Побічні користування. З побічних користувань мають місце такі види, як збір грибів, ягід, лікарських трав, що носять любительський характер.

Підсочка лісу не проектується, в зв'язку із відсутністю фонду підсочки.

На території господарства планується створення зеленого класу для дітей громади (рис. 3.12). Зелений клас є сучасним підходом до інтеграції екологічної освіти та практики, що сприяє гармонійному співіснуванню людини з природою.

Завдання, які дозволить вирішити зелений клас: формування у дітей і молоді екологічної свідомості, відповідальне ставлення до природи, розуміння важливості збереження навколишнього середовища; забезпечення умов для проведення занять на свіжому повітрі, які сприяють кращому засвоєнню матеріалу через безпосередній контакт із природою; проведення практичних занять з біології, екології, географії чи природознавства, а також залучення до проєктів з озеленення, догляду за рослинами та вивчення екосистем; організація навчання в природному середовищі сприяє зниженню стресу, покращенню концентрації уваги та фізичного здоров'я учнів; демонстрація принципів екологічної відповідальності, наприклад, через використання відновлюваних джерел енергії чи компостування в рамках класу.



Рис.3.12. Облаштування зеленого класу

РОЗДІЛ 4. ЕКОНОМІЧНА ОЦІНКА

При матеріальній оцінці лісосік визначається загальний запас деревини з розподілом ліквідного запасу стовбурової деревини на ділову і дров'яну. Ділова деревина розподіляється за категоріями крупності (велика, середня, дрібна). Середній розряд висоти по породі встановлюється, як середньоарифметичний із розрядів за ступенями товщини. Грошова оцінка здійснюється в цілому для лісосіки на основі чинних нормативів.

Ділянка знаходиться у кв. 6, вид. 4, площею 10,8 га зі складом насаджень 10Сз+Бп+Влч, 1 бонітету, тип лісорослинних умов В₂ДС (свіжий дубово-сосновий субір). У віці 70 років середня висота становить 23,0 м, середній діаметр 36,0 см, при повноті 0,7 запас на один га становить 320 м³, розряд масових таблиць для сосни – 3, всього ліквіду на 1 га – 204 м³, із них ділової деревини – 91 м³. Сума рентної плати за заготівлю деревини становитиме 28957 грн.

Результати матеріально-грошової оцінки заготовленої деревини наводяться в табл. 4.1.

Таблиця 4.1

Матеріально-грошова оцінка заготовленої деревини при проведенні рубки
головного користування кв. 6, вид. 4, пл. 10,8 га (з розрахунку на 1 га)

Діаметр на 1,3 м, см	Порода <u>Сосна</u>							Розряд масових таблиць – 3		
	Число стовбурів			Ділова				Дрова	Ліквід з крони	Всього ліквіду
	ділових	дров'яних	всього	крупної	середньої	дрібної	разом			
1	2	3	4	5	6	7	8	9	10	11
20	2	2	4		0,32	0,14	0,46	0,58		1,04

Продовження табл. 4.1

1	2	3	4	5	6	7	8	9	10	11
24	4	5	9		1,24	0,2	1,44	2,19	0,09	3,72
28	13	8	21	0,52	5,98	0,26	6,76	5,14	0,21	12,11
32	18	17	35	5,76	7,02		12,78	14,65	0,7	28,13
36	21	18	39	12,18	7,14		19,32	19,89	1,17	40,38
40	20	16	36	16,8	6,2		23	22,24	1,44	46,68
44	8	15	23	9,04	2,24		11,28	24,92	1,15	37,35
48	7	5	12	10,08	1,82		11,9	10,2	0,84	22,94
52	2	3	5	3,54	0,5		4,04	7,11	0,45	11,6
Всього	95	89	184	57,92	32,46	0,6	90,98	106,92	6,05	203,95
Всього ліквіду				58	32	1	91	107	6	204
Ціна 1 м ³				266,03	171,35	66,08	-	7,2	46,26	-
Сума в грн.				15430	5483	66	20979	7700	278	28957

РОЗДІЛ 5. ОХОРОНА ПРАЦІ

Лісовпорядкування – це комплекс робіт, пов’язаних із дослідженням, обліком, проектуванням та впорядкуванням лісових ресурсів. Вони проводяться у польових умовах, тому працівники мають дотримуватись правил охорони праці та техніки безпеки.

До виконання робіт допускаються особи, які пройшли інструктаж з охорони праці, техніки безпеки та отримали медичний допуск.

Працівники повинні мати відповідне спорядження, інструменти, одяг і взуття, що відповідають погодним умовам і захищають від можливих ризиків.

Вимоги до працівників. Перед початком роботи всі працівники повинні ознайомитися з місцевістю та потенційними небезпеками, такими як: складний рельєф; небезпечні природні фактори (гілки, дикі тварини, отруйні рослини чи комахи); погодні умови (дощ, гроза, спека).

Заборонено виходити на роботи у стані алкогольного чи наркотичного сп’яніння, а також у разі поганого самопочуття.

Забезпечення безпечних умов праці. Одяг та спорядження. Обов’язково використовувати каски, захисні окуляри, рукавички, а також міцне водонепроникне взуття. При роботі з інструментами (наприклад, сокирами чи пилами) потрібно використовувати індивідуальні засоби захисту.

Пересування у лісі. Рухатися обережно, уникаючи падіння на схилах, болотистих місцевостях або через повалені дерева. Не пересуватися самотійно – працювати у групах не менше двох осіб.

Робота з обладнанням. Інструменти мають бути справними. Перед початком роботи їх потрібно оглянути. Заборонено використовувати несправне обладнання. Під час роботи з вимірювальними приладами (теодолітами, далекомірами) слід забезпечити їх стійкість.

Поведінка у разі виникнення небезпеки. У разі погіршення погодних умов (буревій, сильний дощ, гроза) необхідно припинити роботи та знайти безпечне укриття. У разі травмування когось із працівників надавати першу допомогу і

негайно викликати медичну допомогу. Якщо виявлено пожежу, працівники повинні відійти на безпечну відстань, повідомити відповідні служби та допомогти локалізувати вогонь, якщо це можливо без загрози життю.

Завершення робіт. Після завершення робіт провести огляд території для перевірки, чи не залишилося небезпечних предметів або матеріалів.

Упевнитися, що всі інструменти зібрані, а ділянка не становить загрози для довкілля. Провести короткий звіт щодо виконаних робіт і зафіксувати будь-які інциденти, якщо такі траплялися. Дотримання цих правил допоможе забезпечити безпеку працівників і високу якість виконання лісовпорядних робіт.

У 2018 році згідно наказу 10а від 5 лютого «Про призначення місць спалювання порубкових решток від заготівлі лісу і весняного доочищення місць рубок» було призначено ділянку у кв. 7 вид 6 загальною площею 1,6 га.

Згідно наказу 11а від 12 лютого 2018 р. «Про створення добровільної лісової пожежної дружини» було створено добровільну пожежну дружину у складі чотирьох чоловік. Та було проведено навчання з ознайомленням з нормами, правилами протипожежного режиму, встановлених для приміщень і будівель господарства.

У 2018 році згідно наказу 12а від 14 лютого «Про проведення спеціального навчання з вивчення Правил пожежної безпеки в лісах України» було проведено спеціальне навчання у господарстві з вивчення Правил пожежної безпеки і призначено відповідальну особу.

ВИСНОВКИ

1. Фермерське господарство «Аміла» розташоване на території Ковельського району Волинської області. Безпосередній контроль за станом і належним використанням лісових ресурсів у ФГ «Аміла» покладено на філію «Володимир-Волинське лісове господарство».

2. Загальна площа земель лісогосподарського призначення ФГ «Аміла» становить 577 га, з них вкриті лісовою рослинністю – 409,4 га, в тому числі лісових культур 263,2 га. Серед непокритих лісовою рослинністю лісових ділянок 35,7 га припадає на незімкнуті лісові культури, 4,4 га зруби, 14,1 га біогалявини, галявини-пустирі – 16,2 га

3. В лісовому фонді господарства переважають насадження сосни звичайної – 75,3%, вільхи чорної – 16,1% вкритих лісовою рослинністю лісових ділянок. Згідно середніх таксаційних показників середній вік насаджень 20 років; середній клас бонітету – I, II; середня повнота – 0,78; середній запас на 1 га вкритих лісовою рослинністю лісових ділянок – 95 м³

4. Переважаючим типом лісу є В₂ДС – свіжий дубово-сосновий суббір. В першому ярусі росте сосна з домішкою берези, в другому ярусі дуб звичайний.

5. У зв'язку з відсутністю експлуатаційного фонду рубки головного користування не проектується.

6. Нараховується 35,7 га незімкнутих лісових культур та 263,2 га культур переведених у вкриті лісовою рослинністю лісові ділянки. Лісові культури у віці до 20 років виявлено на площі 200,2 га.

7. Санітарний стан лісів господарства на даний час слід вважати задовільним, про що свідчить відсутність масового розмноження шкідників лісу.

8. Ведення лісового господарства у ФГ «Аміла» Волинської області відбувається на належному рівні з дотриманням вимог чинного законодавства.

СПИСОК ВИКОРИСТАНИХ ДЖЕРЕЛ

1. Біда О. А., Орос І. І., Гончарук В. В. Теоретичні основи професійної підготовки майбутніх фахівців лісового господарства: стратегічні цілі забезпечення екологічної стійкості. Наукові записки Серія: Педагогічні науки Випуск 200. 2022. С. 10–13.
2. Дідович І. І., Кульчицька Е. А. Удосконалення стратегії зовнішньоекономічної діяльності підприємств лісової галузі до сучасних умов господарювання. Економіка і організація управління. 2021. Вип. 4 (44). С. 168–177.
3. Дубина М. В., Зінкевич О. В. Теоретичні аспекти функціонування та розвитку лісового господарства в Україні. Бізнес Інформ. 2020. Вип. 2. С. 187–192.
4. Замула Х. П. Сучасний стан ведення лісового господарства в Україні. Агросвіт. № 19. 2013. С. 54–59.
5. Замула Х. П. Сучасний стан ведення лісового господарства в Україні. Агросвіт № 19, 2013 С. 54– 59.
6. Земельний кодекс України. Редакція від 19.11.2022. URL: <https://zakon.rada.gov.ua/laws/show/2768-14#Text>
7. Карпук А. І., Кватирко О. М., Гордійчук А. І. Підвищення конкурентоспроможності лісгосподарських підприємств багатолісного регіону: ключові напрями, механізми та інституціональні форми. Економіка та держава. № 12. 2021. С. 17–22.
8. Кватирко О. М. Еколого-економічні засади формування механізмів використання конкурентних переваг лісового сектору регіону. Агросвіт. № 18. 2021. С. 62–72.
9. Кулініч Т. В., Гичка О. В. Новації в управлінні підприємствами лісової і деревообробної галузі України за вектором стабільного розвитку. Вісник Хмельницького національного університету. 2021. Вип. 5. Том 2. С. 167– 173.

10. Лісовий кодекс України. Редакція від 20.06.2022. URL: <https://zakon.rada.gov.ua/laws/main/3852-12#Text> (дата звернення: 13.03.2023)
11. Макаренко С. С. Лісове господарство як суб'єкт економіко-суспільного інтересу. Агросвіт. № 24. 2018. С. 73–80.
12. Марчук Ю. М. Фінансове забезпечення ведення лісового господарства: диверсифікація пріоритетів та джерел. Інвестиції: практика та досвід. № 23. 2019. С. 29–34.
13. Мішенін Є. В., Ярова І. Є., Мішеніна Г. А., Дутченко О. М. Глобальне лісове господарство: міжнародні та національні стратегічні орієнтири сталого просторового розвитку. Збалансоване природокористування № 1. 2021. С. 42–51.
14. Негрич М. Д. Концепція інституційних змін у сфері управління лісами і лісовим господарством. Науково-інформаційний вісник. № 4. 2011. С. 271–279.
15. Олійничук О.І. Особливості лісогосподарського виробництва та підвищення його ефективності.
<http://dspace.wunu.edu.ua/bitstream/316497/1358/1/3.pdf>
16. Парпан В.І. Екологічні основи використання лісів України за їх цільовим призначенням / В.І. Парпан, М.В. Чернявський, В.М. Ільчук // Екологія та ноосферологія : Міжнар. наук. журнал. – 1996. – Т. 3. – № 5. – С. 24-34.
17. Подоляк З. Р., Реформування лісогосподарської освіти в Австрії (друга половина ХХ – початок ХХІ століття).. Дрогобич 2016. 255 с.
18. Польовский А. М. Аналіз глобальних проблем знеліснення та сталого лісокористування. Науковий вісник НЛТУ України. Вип. 23. 2013. С. 27– 33.
19. Постанова КМУ Про врегулювання питань щодо спеціального використання лісових ресурсів. Редакція від 12.12.2020. URL: <https://zakon.rada.gov.ua/laws/show/761-2007-%D0%BF#Text>

20. Постанова КМУ Про затвердження Правил відтворення лісів. Редакція від 22.12.2022. URL: <https://zakon.rada.gov.ua/laws/show/303-2007-%D0%BF#Text>
21. Постанова КМУ Про затвердження Санітарних правил в лісах України. Редакція від 12.12.2020. URL: <https://zakon.rada.gov.ua/laws/show/555-95-%D0%BF#Text>
22. Проект організації та розвитку лісового господарства ФГ «Аміла» Волинської області. М. Львів. 2023. 126 с.
23. Самоплавський В.І., Торосов А.С. Удосконалення системи управління лісами при переході до ринкової економіки. Лісовий журнал. 1993. Вип. 3. С. 3–6.
24. Соловій І.П., Лесюк Г.М. Особливості державно-приватного партнерства в умовах реформування системи управління лісами та лісовим господарством України. Вісник ОНУ імені І. І. Мечникова. 2016. Т. 21. Вип. 8(50). С. 89–93.
25. Сытник К.М., Вассер С.П. Современные представления об инвайронментализме. Екологія та ноосферологія : Міжнар. наук. журнал. 1996. Т. 2. № 3-4. С. 28-40.
26. Фурдичко О. І. Лісова галузь України в контексті збалансованого розвитку: теоретико-методологічні, нормативно-правові та організаційні аспекти: [монографія]. Основа, 2009. 424 с.
27. Хорошко О. В. Удосконалення механізму регулювання виробничо-господарської діяльності підприємств лісової галузі України. Харків. 2023. 237 с.
28. Чернявський М. В. Деградація лісів і її екологічні наслідки. Раціональне природокористування та охорона навколишнього середовища. К. : Вид-во НМК ВО, 1991. С. 83-101.
29. Чернявський М. В., Криницький Г.Т., Парпан В.І. Наближене до природи ведення лісового господарства в Україні. С. 1–8.

30.FSC національний стандарт системи ведення лісового господарства для України.