

**МІНІСТЕРСТВО ОСВІТИ І НАУКИ УКРАЇНИ
ВОЛИНСЬКИЙ НАЦІОНАЛЬНИЙ УНІВЕРСИТЕТ
ІМЕНІ ЛЕСІ УКРАЇНКИ**

Кафедра економічної та соціальної географії

На правах рукопису

СТЕЛЬМАШУК НАЗАР АНАТОЛІЙОВИЧ

**ПРОСТОРОВИЙ АНАЛІЗ РІВНЯ РОЗВИТКУ
ТЕРИТОРІАЛЬНИХ ГРОМАД ЛУЦЬКОГО РАЙОНУ
ВОЛИНСЬКОЇ ОБЛАСТІ**

Спеціальність: 106 Географія

Освітньо-професійна програма: Географія

Робота на здобуття освітнього рівня Бакалавр

Науковий керівник:
ПУГАЧ СЕРГІЙ ОЛЕКСАНДРОВИЧ,
доктор географічних наук, професор

РЕКОМЕНДОВАНО ДО ЗАХИСТУ

Протокол № _____

засідання кафедри економічної та соціальної географії

від _____ 2024 р.

Завідувач кафедри

_____ доц. Погребський Т. Г.

ЛУЦЬК – 2024

АНОТАЦІЯ

Стельмашук Н. А. Просторовий аналіз рівня розвитку територіальних громад Луцького району Волинської області

В бакалаврській роботі уточнено понятійно-термінологічний апарат та методику дослідження рівня соціально-економічного розвитку на локальному рівні, проаналізовано просторові особливості рівня розвитку територіальних громад Луцького району, виділено територіальні кластери за рівнем розвитку громад, вивчено основні соціально-економічні проблеми територіальних громад Луцького району Волинської області та запропоновано шляхи їх вирішення.

Основними показниками для аналізу соціально-економічного розвитку територіальних громад є: площа, довжина (периметр) адміністративної межі, компактність території, чисельність населення, щільність населення, кількість поселень, щільність поселенської мережі, надходження до місцевого бюджету, витрати з місцевого бюджету, дефіцит/профіцит місцевого бюджету, довжина автомобільних шляхів, забезпеченість автомобільними шляхами, довжина залізничних колій, забезпеченість залізницями.

Було проведено кластеризацію територіальних громад Луцького району Волинської області за рівнем їх соціально-економічного розвитку й виділено 4 кластери. I кластер – найвищий рівень соціально-економічного розвитку (Луцька, Боратинська та Підгайцівська територіальні громади). II кластер – високий рівень соціально-економічного розвитку (Горохівська, Рожищенська, Ківерцівська ТГ). III кластер – середній рівень соціально-економічного розвитку (Торчинська, Колківська, Олицька, Городищенська ТГ). IV кластер – низький рівень соціально-економічного розвитку (Берестечківська, Цуманська, Мар'янівська, Копачівська, Доросинівська ТГ).

Ключові слова: регіональний розвиток, локальний розвиток, територіальна громада, індикатор розвитку, Луцький район.

SUMMARY

Stelmashuk N. A. Spatial analysis of the development level in Lutsk district's territorial communities of Volyn oblast

In the bachelor's thesis, the conceptual and methodological aspects of the study of the level of socio-economic development at the local level were clarified, the spatial features of the development level of territorial communities in Lutsk district were analyzed, territorial clusters were allocated according to the communities' development level, the main socio-economic problems of territorial communities in Lutsk district of Volyn oblast were considered and ways to solve them were proposed.

The main indicators for analyzing the socio-economic development of territorial communities are: area, length (perimeter) of the administrative boundary, compactness of the territory, population, population density, number of settlements, density of the settlement network, local budget revenues, local budget expenditures, local budget deficit/surplus, length of roads, availability of roads, length of railways, availability of railways.

The clustering of territorial communities in Lutsk district of Volyn oblast was carried out according to the level of their socio-economic development and 4 clusters were identified. Cluster I - the highest level of socio-economic development (Lutsk, Boratyn and Pidhaitsi territorial communities). Cluster II - high level of socio-economic development (Horokhiv, Rozhyshche, Kivertsi TCs). Cluster III - medium level of socio-economic development (Torchyn, Kolkv, Olyka, Horodyshche TCs). Cluster IV - low level of socio-economic development (Berestechko, Tsuman, Marianivka, Kopachivka, Dorosyni TCs).

Key words: regional development, local development, territorial community, development indicator, Lutsk district.

ЗМІСТ

ВСТУП	5
РОЗДІЛ 1. ТЕОРЕТИКО-МЕТОДИЧНІ ОСНОВИ ГЕОГРАФІЧНОГО ДОСЛІДЖЕННЯ РІВНЯ СОЦІАЛЬНО-ЕКОНОМІЧНОГО РОЗВИТКУ	8
1.1. Понятійно-термінологічний апарат дослідження.....	8
1.2. Індикатори соціально-економічного розвитку.....	10
1.3. Методи дослідження регіонального розвитку	13
РОЗДІЛ 2. ТЕРИТОРІАЛЬНА ДИФЕРЕНЦІАЦІЯ РІВНЯ РОЗВИТКУ ТЕРИТОРІАЛЬНИХ ГРОМАД ЛУЦЬКОГО РАЙОНУ ВОЛИНСЬКОЇ ОБЛАСТІ.....	15
2.1. Географічне положення Луцького району	15
2.2. Показники рівня розвитку територіальних громад	20
2.2.1. Площа та компактність території	22
2.2.2. Населення та поселенська мережа	25
2.2.3. Місцеві бюджети.....	31
2.2.4. Транспортна мережа	37
2.3. Типізація територіальних громад Луцького району за рівнем соціально-економічного розвитку	42
РОЗДІЛ 3. ПРОБЛЕМИ СОЦІАЛЬНО-ЕКОНОМІЧНОГО РОЗВИТКУ ТЕРИТОРІАЛЬНИХ ГРОМАД У ЛУЦЬКОМУ РАЙОНІ ТА ШЛЯХИ ЇХ ВИРІШЕННЯ	48
3.1. Головні проблеми функціонування територіальних громад.....	48
3.2. Заходи, спрямовані на підвищення рівня розвитку територіальних громад.....	51
ВИСНОВКИ.....	54
СПИСОК ВИКОРИСТАНИХ ДЖЕРЕЛ.....	59
ДОДАТКИ.....	63

ВСТУП

Актуальність теми. Луцький район є найбільш розвинутою частиною Волинської області. Проте в його межах можна спостерігати значні територіальні диспропорції. Географічні дослідження територіальних громад допомагають виявити нерівномірність розвитку місцевостей. Аналіз показників дозволяє зрозуміти, які громади потребують більшої підтримки, що сприяє більш ефективному розподілу ресурсів та плануванню заходів для подолання диспропорцій розвитку.

Соціально-економічні дослідження на низовому адміністративному рівні дозволяють визначити потенціал кожної громади, допомагають ідентифікувати конкурентні переваги та розробити стратегії для їх максимального використання. Розвиток туризму, сільського господарства, промисловості, інноваційних технологій сприятиме загальному економічному зростанню району.

Таким чином, дослідження рівня розвитку територіальних громад Луцького району Волинської області є важливим для забезпечення збалансованого та сталого розвитку регіону. Виходячи з вище сказаного, тема роботи є актуальною і такою що потребує подальших досліджень.

Мета роботи – на основі статистичних показників проаналізувати просторові особливості рівня соціально-економічного розвитку територіальних громад Луцького району Волинської області.

Для досягнення мети були поставлені наступні **завдання**:

- уточнити понятійно-термінологічний апарат та методiku дослідження рівня соціально-економічного розвитку на локальному рівні;
- проаналізувати просторову диференціацію рівня соціально-економічного розвитку територіальних громад Луцького району Волинської області;
- провести типізацію територіальних громад Луцького району Волинської за рівнем соціально-економічного розвитку;

– виявити основні соціально-економічні проблеми територіальних громад Луцького району Волинської області та запропонувати шляхи їх вирішення.

Об’єкт дослідження – територіальні громади Луцького району Волинської області.

Предмет дослідження – рівень розвитку територіальних громад Луцького району Волинської області.

Наукова новизна дослідження. На основі аналізу первинних статистичних даних та літературних джерел в бакалаврській роботі вивчено просторові відмінності рівня розвитку територіальних громад Луцького району Волинської області. За результатами наукового дослідження побудовано авторські картографічні моделі.

Практичне значення одержаних результатів. Робота може бути використана при складанні програм та проектів соціально-економічного розвитку Луцького району Волинської області в цілому, так і окремих його галузей (господарства, населення, транспорту, соціальної сфери). Матеріали роботи також можуть бути використані при вивченні університетських курсів: «Краєзнавство», «Суспільно-географічний комплекс Волинської області», «Географія Волині».

Теоретико-методологічну основу дослідження складають наукові дослідження таких вчених, як: Берданова О., Васильченко Г., Геренчук К. І., Герасимчук З. В., Клімчук Б. П., Мезенцев К. В., Мольчак Я. О., Лажнік В. Й., Немець К. А., Немець Л. М. Олійник Я. Б., Пістун М. Д., Смирнов І. Г., Топчієв О. Г., Шаблій О. І. та ін.

Джерельною базою роботи є дані веб-сервісу OpenStreetMap, Луцької районної державної адміністрації, Головного управління статистики у Волинській області, статистичні збірники, монографії, наукова періодика, картографічні матеріали, Інтернет.

При дослідженні використовувалися як загальнонаукові, так і конкретно наукові методи: описовий, порівняльно-географічний, картографічний, аналізу, синтезу, класифікації, математико-статистичні, системний підхід та ін.

Апробація результатів дослідження. Результати дослідження були апробовані на VIII Міжнародній науково-практичній Інтернет-конференції «Суспільно-географічні чинники розвитку регіонів» (м. Луцьк, 12-14 квітня 2024 р.).

За темою бакалаврської роботи було опубліковано тези:

Пугач С., Стельмашук Н., Капітула С. До питання вибору показників рівня регіонального розвитку для аналізу територіальних одиниць України. *Суспільно-географічні чинники розвитку регіонів*: мат. VIII Міжнар. наук.-практ. інтернет-конф. / за ред. Ю. М. Барського та В. Й. Лажніка, м. Луцьк, 12–14 квіт. 2024 р. Луцьк : ФОП Мажула Ю. М., 2024. С. 136–138.

Обсяг і структура роботи. Робота складається із вступу, трьох розділів, висновків, списку використаних джерел, додатків. Загальний обсяг роботи – 68 с., у тому числі основна частина – 58 с.

РОЗДІЛ 1. ТЕОРЕТИКО-МЕТОДИЧНІ ОСНОВИ ГЕОГРАФІЧНОГО ДОСЛІДЖЕННЯ РІВНЯ СОЦІАЛЬНО-ЕКОНОМІЧНОГО РОЗВИТКУ

1.1. Понятійно-термінологічний апарат дослідження

Соціально-економічний розвиток – це процес комплексного покращення економічних та соціальних умов життя населення. Він охоплює зміни в різних сферах суспільного життя, які спрямовані на досягнення стійкого економічного зростання, поліпшення якості життя, зменшення нерівності, забезпечення соціальної справедливості та сталого розвитку.

Соціально-економічний розвиток є основою для досягнення високого рівня життя та благополуччя суспільства, що вимагає злагодженої роботи державних інституцій, бізнесу та громадянського суспільства [44].

Основними *цілями* соціально-економічного розвитку є:

- підвищення рівня доходів населення;
- покращення умов життя та праці;
- скорочення соціальної нерівності;
- забезпечення доступу до якісних послуг охорони здоров'я та освіти;
- сприяння сталому економічному зростанню;
- захист довкілля та забезпечення стійкого розвитку [31].

Категорія «соціально-економічний розвиток» відображає вплив рівня економічного розвитку господарюючих суб'єктів на розв'язання соціальних проблем країни та її громадян, тобто процес формування та розвитку відносин між господарюючими суб'єктами та соціальними групами населення. Соціально-економічний розвиток є незворотнім процесом, який забезпечує спонтанні чи керовані переходи від одного неповторного стану, що забезпечується неможливістю повного відтворення різноманітності, якості, кількості та сили впливу факторів, які його визначили, до іншого через процеси змін [16].

Регіональний розвиток – це комплекс заходів і процесів, спрямованих на покращення економічних, соціальних, культурних та екологічних умов життя в окремих регіонах країни. Він охоплює стратегічне планування та реалізацію програм, спрямованих на збалансований і стійкий розвиток окремих територій з урахуванням їхніх особливостей та потенціалу. Регіональний розвиток сприяє гармонійному розвитку країни, зменшенню регіональних диспропорцій і підвищенню загального добробуту населення.

Локальний (місцевий) розвиток – це процес соціально-економічних, культурних та екологічних змін на рівні невеликих територій, таких як села, міста або територіальні громади. Він спрямований на покращення якості життя населення в конкретній локальній місцевості шляхом використання її ресурсів, залучення громадськості та впровадження місцевих ініціатив [4].

Локальний розвиток є важливою складовою регіонального та загального розвитку країни, оскільки він забезпечує покращення умов життя на місцевому рівні, сприяє соціальній згуртованості та підвищує ефективність використання місцевих ресурсів.

Основою для локального (місцевого) розвитку є територіальна громада – низова одиниця сучасного адміністративного поділу України.

Територіальна громада в Україні – це мешканці, об'єднані постійним проживанням у межах села, селища, міста, що є самостійними адміністративно-територіальними одиницями, або добровільне об'єднання мешканців кількох сіл, селищ, міст, що мають єдиний адміністративний центр [34].

Основними *ознаками* територіальної громади є спільна територія існування, наявність спільних інтересів місцевого значення, соціальна взаємодія членів громади в процесі забезпечення цих інтересів, психологічна самоідентифікація кожного члена з громадою, спільна комунальна власність, сплачування комунальних податків [14].

Територіальна громада, адміністративним центром якої є місто називається є міською територіальною громадою, центром якої визначено

селище міського типу – селищною, центром якої визначено село – сільською територіальною громадою [13].

Спроможна територіальна громада – це адміністративно-територіальна одиниця, яка має достатні ресурси, інституційну спроможність і ефективну систему управління для забезпечення стійкого соціально-економічного розвитку, надання якісних публічних послуг своїм мешканцям та забезпечення їхнього добробуту. Така громада здатна самостійно вирішувати питання на місцевому рівні, ефективно управляти ресурсами і забезпечувати виконання функцій та повноважень, делегованих їй державою [5].

Просторовий аналіз – це методологія аналізу просторових даних, яка використовує географічну інформацію для виявлення закономірностей, територіальних зв'язків та тенденцій у географічному просторі. Просторовий аналіз передбачає використання геоінформаційних систем (ГІС), статистичних методів, моделювання та візуалізації для дослідження просторових явищ і процесів. Просторовий аналіз є потужним інструментом, що дозволяє більш ефективно вирішувати різноманітні задачі в різних сферах діяльності, забезпечуючи комплексне розуміння просторових аспектів і сприяючи прийняттю обґрунтованих рішень [41; 45].

Отже, для аналізу регіонального розвитку географічна наука оперує потужним науковим термінологічним апаратом, який має як географічне, так і загальнонаукове походження.

1.2. Індикатори соціально-економічного розвитку.

В Україні існують певні труднощі з відбором показників для визначення рівня соціально-економічного розвитку. Однією з причин цього є стан вітчизняної державної статистики. Внаслідок постійного скорочення фінансування, застарілості методик збору інформації, постійних реформ,

низка статистичних показників або не збираються зовсім, або ж не відображають реального стану речей [29].

Наприклад, один із головних показників рівня соціально-економічного розвитку – *рівень безробіття населення* – обчислюється лише на основі осіб, які звернулися до центрів зайнятості. Пропозиції на ринку праці є не надто чисельними. Безробітному пропонується кілька вакансій, якщо він від них відмовляється – то його позбавляють статусу безробітного. Крім того, якщо в особи є земельні наділи (паї), то вона не вважається безробітною. Така людина вважається зайнятою у особистому селянському господарстві. Як наслідок, практично майже все сільське населення, серед якого рівень безробіття найвищий, безробітним не вважається. Іншою проблемою для нашого дослідження, є те, що навіть такий недосконалий показник обчислюється лише для адміністративних областей [28].

Через значну частку тіньової економіки, непридатним показником для порівняльного аналізу, є середня заробітна плата. У розвинених територіях значна частка зарплати дається «у конверті», у депресивних територіях більшість людей живе на «офіційну» зарплату. При аналізі офіційних статистичних даних [9] не спостерігаються значні відмінності у заробітній платі між регіонами. Хоча насправді вони можуть відрізнятись у кілька разів.

Для свого дослідження ми опиралися на статистичні дані, які є у вільному доступі та мають певну інформаційну цінність. Основними показниками для аналізу соціально-економічного розвитку територіальних громад ми обрали наступні:

Площа територіальної громади. Одиниця виміру – км².

Довжина адміністративної межі (периметр) територіальної громади. одиниця виміру – км.

Компактність території, яка обчислюється як відношення периметру до площі. Одиниця виміру – км/км².

Чисельність населення територіальної громади. Одиниця виміру – осіб, станом на 1.01.2022 р.

Щільність населення територіальної громади. Одиниця виміру – осіб/км², станом на 1.01.2022 р.

Кількість поселень територіальної громади. Одиниця виміру – одиниць, станом на 1.01.2022 р.

Щільність поселенської мережі територіальної громади. Одиниця виміру – одиниць / 100 км², станом на 1.01.2022 р.

Надходження до місцевого бюджету територіальної громади. Одиниця виміру – млн. грн., середнє значення за 2021-2023 рр.

Надходження до місцевого бюджету територіальної громади. Одиниця виміру – тис. грн. у розрахунку на 1 особу, середнє значення за 2021-2023 рр.

Витрати з місцевого бюджету територіальної громади. Одиниця виміру – млн. грн., середнє значення за 2021-2023 рр.);

Витрати з місцевого бюджету територіальної громади. Одиниця виміру – тис. грн. у розрахунку на 1 особу, середнє значення за 2021-2023 рр.

Дефіцит/профіцит місцевого бюджету територіальної громади. Одиниця виміру – млн. грн., середнє значення за 2021-2023 рр.

Дефіцит/профіцит місцевого бюджету територіальної громади. Одиниця виміру – грн. у розрахунку на 1 особу, середнє значення за 2021-2023 рр.

Довжина автомобільних шляхів у територіальній громаді. Одиниця виміру – км.

Забезпеченість автомобільними шляхами у територіальній громаді. Одиниця виміру – км/1000 км².

Забезпеченість автомобільними шляхами у територіальній громаді. Одиниця виміру – км/10000 осіб.

Довжина залізничних колій у територіальній громаді. Одиниця виміру – км.

Забезпеченість залізницями у територіальній громаді. Одиниця виміру – км/1000 км².

Забезпеченість залізницями у територіальній громаді. Одиниця виміру – км/10000 осіб.

Первинні статистичні дані щодо площі, периметру, довжини автомобільних доріг та залізниць у розрізі територіальних громад бралися із тематичних шарів відкритого картографічного сервісу OpenStreetMap [42]. Діна про чисельність населення, кількість поселень, дані щодо бюджетів бралися із сайтів [9; 20] та у головному офісі Головного управління статистики у Волинській області.

Обчислення здійснювалися за допомогою програми Microsoft Excel, карти створювалися у програмному середовищі ГІС пакету QGIS 3.16.16.

1.3. Методи дослідження регіонального розвитку

У процесі дослідження рівня розвитку територіальних громад використовуються такі основні методи: порівняльно-географічний, історичний, математико-статистичні, моделювання, класифікації, картографічний, системного аналізу [8; 21; 26; 28; 35; 36; 39; 40].

Порівняльно-географічний метод є одним з головних методів географічних досліджень. Цей метод полягає у порівнянні географічних явищ та процесів у різних регіонах або країнах з метою встановлення схожості, відмінності та зв'язків між ними. Основна мета цього методу – з'ясувати закономірності, які визначають просторову організацію географічних об'єктів та явищ.

Історичний метод при дослідженні регіонального розвитку використовується для розуміння та аналізу соціально-економічних процесів, що відбувалися в минулому, а також їхнього впливу на сучасну демографічну ситуацію.

Математико-статистичні методи відіграють важливу роль у дослідженні регіонального розвитку, дозволяючи аналізувати великі обсяги даних та виявляти закономірності. Вони допомагають зрозуміти складність

та різноманіття соціально-економічних явищ та процесів, а також надають можливість більш об'єктивно аналізувати та прогнозувати їхні наслідки для суспільства та економіки.

Метод моделювання – це підхід, який полягає в створенні математичних або комп'ютерних моделей для аналізу складних систем або процесів. У контексті дослідження регіонального розвитку, моделювання може бути використане для розуміння та прогнозування різних аспектів соціально-економічної ситуації.

Метод класифікації – це підхід до аналізу даних, який полягає в розділенні об'єктів на групи або класи на основі їхніх характеристик. У контексті дослідження регіонального розвитку, метод класифікації може бути використаний для групування громад за певними ознаками або властивостями.

Картографічний метод в дослідженні регіонального розвитку використовує картографічні засоби для візуалізації та аналізу індикаторів розвитку і їхніх просторових змін. Цей метод дозволяє вивчати розподіл індикаторів та показників, виявляти просторові закономірності та здійснювати географічний аналіз просторових явищ.

Метод системного аналізу є потужним інструментом для дослідження регіонального розвитку, оскільки він дозволяє розглядати регіональний розвиток як складну систему, що включає в себе взаємодію різних елементів та підсистем.

Отже, при дослідженні рівня розвитку територіальних громад Луцького району доцільно використовувати порівняльно-географічний, історичний, математико-статистичні, моделювання, системного аналізу, класифікації, картографічний методи дослідження.

РОЗДІЛ 2. ТЕРИТОРІАЛЬНА ДИФЕРЕНЦІАЦІЯ РІВНЯ РОЗВИТКУ ТЕРИТОРІАЛЬНИХ ГРОМАД ЛУЦЬКОГО РАЙОНУ ВОЛИНСЬКОЇ ОБЛАСТІ

2.1. Географічне положення Луцького району

Луцький район – це територіальна одиниця, розташована на північному заході України у південній частині Волинської області. Адміністративним центром Луцького району є м. Луцьк, яке одночасно виконує функції обласного центру Волинської області. Територія району охоплює площу 5281,4 км² (що складає 26,1 % площі Волинської області) на якій проживає 457,3 тис. осіб (станом на 1 січня 2022 р.). Район складається з 15 територіальних громад, до складу яких входить 351 населений пункт [20].

Луцький район було сформовано 17.07.2020 р., згідно постанови Верховної Ради України № 807-ІХ. До складу району входять наступні територіальні громади: міські (Берестечківська, Горохівська, Ківерцівська, Луцька, Рожищенська), селищні (Колківська, Мар'янівська, Олицька, Торчинська, Цуманська), сільські (Боратинська, Городищенська, Доросинівська, Копачівська, Підгайцівська) (рис. 2.1).

Луцький район існував також у 1960-2020 рр., щоправда у значно меншому територіальному охопленні. Територія сучасного Луцького району була сформована на основі «старих» Луцького, Ківерцівського, Горохівського, Рожищенського, частково Маневицького районів, що були ліквідовані в кінці 2020 р. [20].

Район локалізований у південно-східній частині Волинської області. На заході Луцький район має спільну межу із новоствореним Володимирським районом. На півночі район межує – із новоутвореними Ковельським та Камінь-Каширським районами Волинської області. У південній частині район має спільну межу із Червоноградським районом (Львівська область) та Дубенським районом (Рівненська область). Зі сходу Луцький район межує з

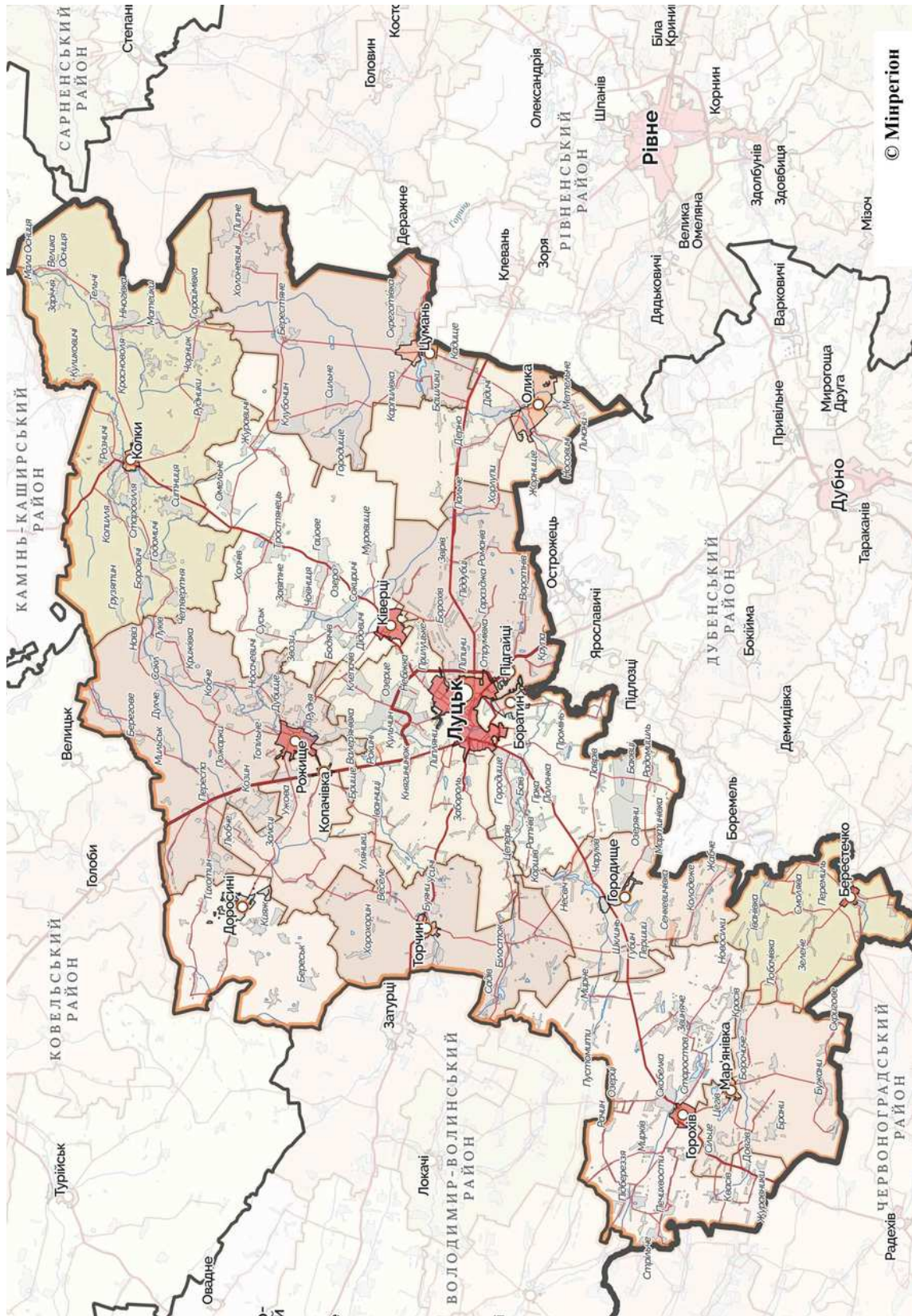


Рис. 2.1. Географічне положення Луцького району Волинської області [1]

Рівненським районом (Рівненська область). У північно-східній частині район має невеликий за протяжністю спільний кордон із Вараським районом (Рівненська область) (рис. 2.1).

Транспортно-географічне положення Луцького району можна охарактеризувати як сприятливе. Він розташований на відносно невеликій віддалі від великих міст Центральної і Північної Європи. Через територію району проходять потужні комунікаційні осі Захід-Схід та Північ-Південь. Для цього на території району є добре сформована мережа транспортних магістралей (Ковель-Луцьк-Львів, Ковель-Луцьк-Чернівці, Володимир-Луцьк-Рівне-Київ та інші).

Для Луцького району Волинської області характерна висока щільність мережі автомобільних доріг загального користування. Станом на 01.01.22 р. мережа автодоріг загального користування та вулиць Луцького району Волинської області складала 9,9 тис. км, у т.ч. 590 км доріг державного значення та 9,3 тис. км – дороги місцевого значення та вулиці населених пунктів. Поміж державних доріг: 62,4 км – припадає на дороги міжнародного значення, 160,5 км на національні дороги, 59,1 – на регіональні дороги, 307,6 км – на територіальні дороги державного значення. Серед доріг місцевого значення 658,2 км припадає на дороги обласного значення, 8,6 тис. км – на дороги районного значення та вулиці населених пунктів (рис. 2.2) [28].

Головними автошляхами Луцького району Волинської області є: міжнародна дорога М-19 (Доманове (на Брест) – Ковель – Чернівці – Теремблече (на Бухарест)); національні дороги: Н-17 (Львів – Радехів – Луцьк) та Н-22 (Устилуг – Луцьк – Рівне); регіональна автомобільна дорога Р-14 (Луцьк – Ківерці – Маневичі – Любешів – Дольськ); 8 територіальних автомобільних доріг: Т-03-02 (Піща - Шацьк - Любомль - Володимир-Павлівка - Горохів - Берестечко - Козин - /М-06/), Т-03-03 (Луцьк - Радомишль - Демидівка – Дубно), Т-03-09 (/Т-03-08/ - Дубечне - Стара Вижівка - /М-07/ - Турійськ - Рожище - Ківерці - Піддубці - /Н-22/),

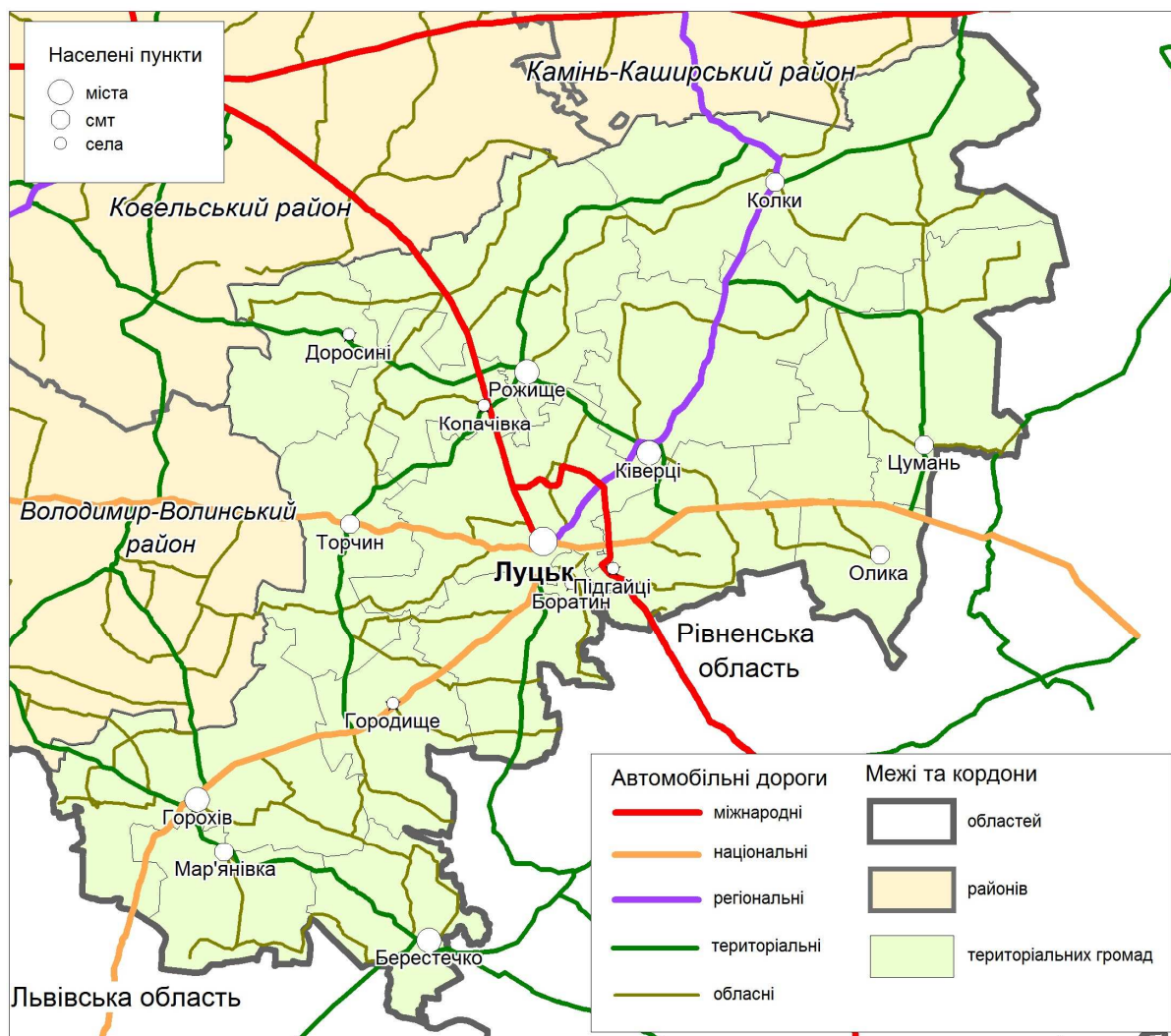


Рис. 2.2. Автомобільні дороги Луцького району Волинської області

T-03-12 (/P-14/ - Журавичі - Берестяне - Цумань - /H-22/ - Олика - Личани (на Пітушків)), T-03-13 (Цумань - Грем'яче - Яківці (на Деражне)), T-18-02 (/M-07/ - Маюничі - Велика Осниця - Красноволя - Колки - / P-14/ - Копилля - Рожище - Торчин - Шклинь - /H-17/), T-18-06 (Рівне - Млинів - Берестечко - Буськ – Перемишляни), T-18-17 (Бережниця - Степань - Деражне - Клевань - /M-06/) (рис. 2.2).

Стосовно фізико-географічного районування, Луцький район розташований у межах таких природних зон: Зони мішаних лісів (Полісся) і Західного Лісостепу. Територія району знаходиться в межах в межах тектонічної області Волино-Подільського плато. На великій глибині залягає, вигнута вниз, кристалічна основа, заповнена осадовими та континентальними відкладами кам'яновугільного, крейдового і третинного віків. Вони представлені глинами, пісками, супісками, суглинками, мергелями, крейдою. У геологічній будові території беруть участь утворення протерозойської, палеозойської, мезозойської та кайнозойської груп [27].

Рельєф району відноситься до льодовиково-ерозійного типу, через що він густо пересічений сіткою боліт, ярів, річок, серед яких зустрічаються і вирівняні масиви [27].

Найбільшими річками, які протікають по території Луцького району є Зеленка, Конопелька, Копилля, Липа, Серна, Стир, Стохід, Полонка, Сапалаївка, Черногузка [2]. Родовищ корисних копалин на території району є порівняно небагато. Серед них найбільше значення має торф, глини, пісковики, мергелі, вапняки [3].

Луцький район лежить у помірному кліматичному поясі. Його положення визначає атлантично-континентальне перенесення повітряних мас, яке формує помірний, вологий клімат, з м'якою зимою, нестійкими морозами, нежарким літом, значними опадами, затяжними весною і осінню [12].

У Луцькому районі зустрічаються наступні види ландшафтів: лучні заплави середніх річок Волинської височини із різнотравно-злаковими

луками на дернових оглеєних ґрунтах і торфовищах; лучні заплави невеликих річок Волинської височини із різнотравно-злаково-осоковими луками на лучно-болотних ґрунтах і торфовищах; нерозчленовані перші та другі лесові тераси з чорноземами неглибокими малогумосними та опідзоленими під орними угіддями на місці дубово-грабових лісів [27].

Сучасне соціально-економічне становище у Луцькому районі Волинської області характеризується наступними показниками. Чисельність наявного населення 457,3 тис. осіб (на 01.01.2022 р.), що становить 44,5% від загальної чисельності населення області [9]. Район має розвинений промисловий комплекс. Провідними галузями промисловості Луцького району Волинської області є харчова промисловість, машинобудування та виробництво меблів [10].

У Луцькому районі функціонує: 199 шкіл (кількість учнів – 30079), 131 дитячих садків (5464 дітей), 5 інклюзивно-ресурсних центрів (Горохівська, Ківерцівська, Колківська, Підгайцівська, Рожищенська територіальні громади), 11 закладів позашкільної освіти [24].

Отже, фізико-географічні умови та соціально-економічні фактори на території Луцького району сприятливі для розвитку господарства.

2.2. Показники рівня розвитку територіальних громад

Як вже зазначалося вище, рівень соціально-економічного розвитку – це дуже складне та комплексне поняття, що важко піддається кількісній оцінці. Усі аспекти та показники розвитку території проаналізувати неможливо через ряд об'єктивних та суб'єктивних причин. Про деякі складові відсутня інформація, або ж дослідження такого типу не проводилися. Як приклад можна навести рівень задоволення життям (інша назва індекс щастя) серед населення. Про інші показники – дані або ж недостовірні (наприклад, дані про заробітну плату, трудові міграції населення), або ж є закритими (окремі види фінансової звітності, дані, що містять персональну інформацію та ін.).

Багато даних перестали публікувати після початку бойових дій на території України (дані про зовнішні економічні зв'язки, дані про внутрішньо-переміщених осіб та ін.) [29].

Ще однією проблемою, що суттєво впливає на доступ до інформації, є сучасна адміністративно-територіальна реформа, яка ще не повністю завершена. До реформи основною територіальною одиницею для збору та оприлюднення статистичної інформації був адміністративний район. Зараз на території Волинської області є лише 4 райони, що робить неможливим аналіз просторових відмінностей. Збір та оприлюднення статистичних даних у розрізі територіальних громад поки що не налагоджено.

Тому у нашому дослідженні ми опиралися на статистичні дані, які є у вільному доступі та мають певну інформаційну цінність.

Основними показниками для аналізу соціально-економічного розвитку територіальних громад нами обрано:

- площа (км²);
- довжина адміністративної межі (периметр) (км);
- компактність території (відношення периметру до площі) (км/км²);
- чисельність населення (осіб, станом на 1.01.2022 р.);
- щільність населення (осіб/ км², станом на 1.01.2022 р.);
- кількість поселень (одиниць, станом на 1.01.2022 р.);
- щільність поселенської мережі (одиниць / 100 км², станом на 1.01.2022 р.);
- надходження до місцевого бюджету (млн. грн, середнє значення за 2021-2023 рр.);
- надходження до місцевого бюджету у розрахунку на 1 особу (тис. грн, середнє значення за 2021-2023 рр.);
- витрати з місцевого бюджету (млн. грн, середнє значення за 2021-2023 рр.);
- витрати з місцевого бюджету у розрахунку на 1 особу (тис. грн, середнє значення за 2021-2023 рр.);

- дефіцит/профіцит місцевого бюджету (млн. грн, середнє значення за 2021-2023 рр.);

- дефіцит/профіцит місцевого бюджету у розрахунку на 1 особу (грн, середнє значення за 2021-2023 рр.);

- довжина автомобільних шляхів (км);

- забезпеченість автомобільними шляхами (км/1000 км²);

- забезпеченість автомобільними шляхами (км/10000 осіб);

- довжина залізничних колій (км);

- забезпеченість залізницями (км/1000 км²);

- забезпеченість залізницями (км/10000 осіб);

Існують й інші види статистичних даних, які можна використати для аналізу локального розвитку. Їх ми плануємо використати у подальших дослідженнях.

2.2.1. Площа та компактність території

Площа території є важливим показником та передумовою для соціально-економічного розвитку адміністративних одиниць. Чим більша територія – тим більші, як правило, можливості для економічного розвитку: більше потенційних територій для розміщення промислових підприємств, розвитку сільськогосподарського виробництва, рекреаційної діяльності та ін. Малі за площею території, навпаки, гостро відчувають нестачу площ. Вартість земельних ділянок тут є високою, та як наслідок, виникають обмеження для розвитку економіки. З іншого боку, великі за площею території, які є слабо освоєними можуть бути перешкодою для розвитку.

Загалом, у випадку Луцького району, площа території є сприятливим показником для розвитку.

Площа територіальних громад у Луцьком районі коливається у межах 178,5–763,7 км² (додаток А, рис. 2.3). У середньому це становить 350 км². Найбільшу площу має Колківська ТГ – 763,7 км². Великими за площею також є Горохівська, Ківерцівська, Рожищенська, Цуманська територіальні громади

(додаток А). Ці громади розташовані переважно у периферійній частині району. Найменшою за площею є Копачівська громада (178,5 км²). Найбільш чисельну групу у районі мають невеликі за площею громади. Так, Торчинська, Підгайцівська, Боратинська, Олицька, Доросинівська, Городищенська, Мар'янівська, Берестечківська мають площу у межах 220-290 км². Показники Луцької ТГ (383,1 км²) найбільш наближені до середнього значення по районі (додаток А).

Інший важливий морфометричний показник – довжина адміністративної межі (периметр) територіальної одиниці. Цей індикатор перекликається із попереднім – площею території. Як правило, довжина адміністративних меж позитивно впливає на соціально-економічний розвиток, оскільки відкриває широкі можливості для співробітництва, взаємодії із іншими територіями.

Найдовшу адміністративну межу у Луцькому районі має Колківська територіальна громада (188,7 км) (додаток А, рис. 2.3). Не багато поступаються їй Горохівська (167,9 км) та Рожищенська (164,4 км) ТГ. Найменший периметр мають Мар'янівська (83,3 км) та Доросинівська (83,2 км) громади. Довжини кордонів менше 100 км характерні для Копачівської, Олицької, Підгайцівської, Берестечківської, Городищенської територіальних громад. Середні показники довжини периметру характерні для Цуманської, Боратинської та Торчинської ТГ (додаток А).

Похідним від вище проаналізованих двох індикаторів є *показник компактності території*, який обчислюється як відношення периметру територіальної одиниці до її площі. Це показник-дестимулятор: чим вище значення показника - тим гірше для розвитку. Складна, «розчленована», витягнута територія є певною перешкодою для економічного розвитку, через утруднення взаємозв'язків між центром та периферією, зростання транспортних витрат та ін. Як приклад можна навести країну Чилі,

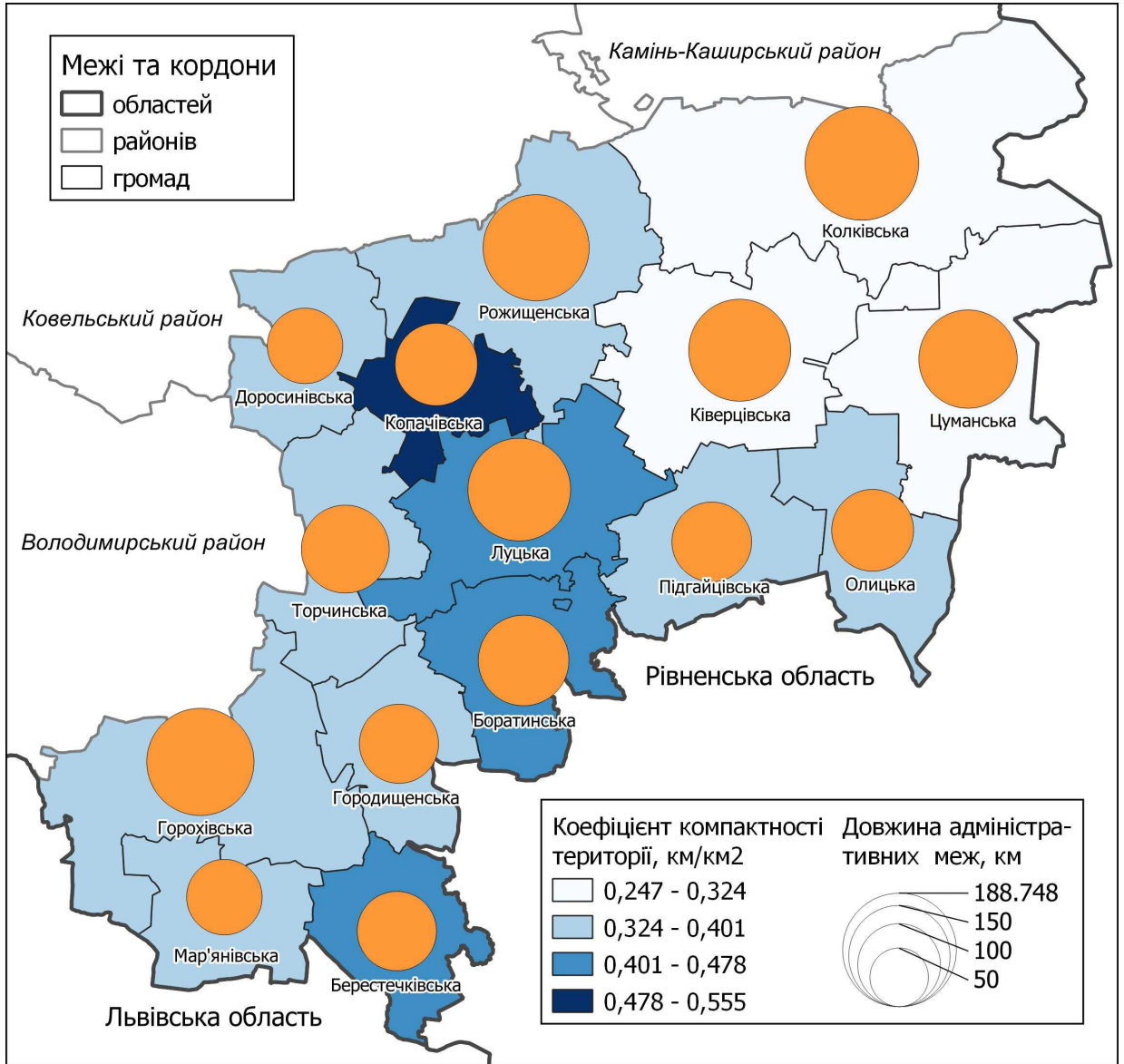


Рис. 2.3. Морфометричні показники територіальних громад Луцького району Волинської області

екстремальна витягнутість якої із півночі на південь створює суттєві перешкоди для її розвитку.

Найкращими для розвитку вважаються компактні території, які мають форму, яка є наближеною до кулі або шестикутника. У таких територіальних утвореннях зменшуються транспортні витрати, периферійні райони мають кращі умови для розвитку.

Найбільшу компактність (значення коефіцієнта найменше) території має Колківська ТГ (0,247), що створює сприятливі передумови для подальшого розвитку. Відносно високу компактність у межах Луцького району мають також Цуманська, Ківерцівська, Підгайцівська, Горохівська, Доросинівська, Рожищенська територіальні громади (додаток А, рис. 2.3).

Найнижча компактність у Луцькому районі характерна для Копачівської територіальної громади (0,555) (рис. 2.3). Навіть візуальний огляд дає змогу побачити складні, неправильні контури, які глибоко врізаються в інші громади. Малокомпактними у Луцькому районі є також Боратинська, Берестечківська, Луцька ТГ (коефіцієнт компактності коливається в межах 0,400-0,425). Причиною цього є «складні» територіальні межі міста Луцька. Для Берестечківської громади низька компактність пояснюється тим, що її межі проходять по річках, які мають значну звивистість. Середня компактність території (0,362-0,393) характерна для Олицької, Мар'янівської, Городищенської, Торчинської громад (додаток А, рис. 2.3).

2.2.2. Населення та поселенська мережа

Головним ресурсом будь-якої території є населення, яке на ній проживає. Населення – це головна продуктивна сила, що створює суспільні блага і, водночас, є їх споживачем. Мала кількість населення може бути суттєвою перешкодою для подальшого соціально-економічного розвитку. Саме на основі населення формуються трудові ресурси території.

Населення по території Луцького району розміщено дуже нерівномірно. Найбільш заселеною є територія Луцької міської територіальної громади (рис. 2.4). Тут проживає 240,3 тис. осіб, що становить 52,6% населення Луцького району. Решта громад мають значно меншу чисельність населення. На другому місці знаходиться Рожищенська територіальна громада (26,4 тис. осіб). На третьому місці – Горохівська ТГ (24,1 тис. осіб) (додаток Б). Чисельність жителів понад 20 тис. осіб мають Ківерцівська, Колківська, Підгайцівська громади.

Середні за людністю ТГ у Луцькому районі мають від 10 до 20 тис. жителів. Сюди належать такі громади, як Боратинська, Цуманська Торчинська, Олицька.

Найменшу чисельність населення (менше 10 тис. осіб) мають Мар'янівська, Берестечківська, Городищенська, Доросинівська, Копачівська територіальні громади. Особливо мало заселенні Доросинівська (5676 осіб) та Копачівська (5178 осіб) громади. Мала чисельність населення може бути перешкодою для подальшого соціально-економічного розвитку цих територій (додаток Б).

Загалом розселення населення Луцького району має такі просторові закономірності: 1) велика концентрація населення у Луцькій міській ТГ та полеглих до неї громадах; 2) порівняно велика чисельність населення у міських громадах, які сформувалися на основі міст Рожище, Ківерці та Горохів; 3) мала чисельність населення у периферійних північно-західних сільських територіальних громадах (Доросинівська, Копачівська) (рис. 2.4).

Окрім загальної чисельності населення, іншим важливим індикатором є щільність (густота) населення, яка обчислюється, як відношення кількості жителів до площі території. Цей індикатор показує кількість населення у розрахунку на одиницю площі.

Найбільша густота населення цілком очікувано зафіксована у Луцькій міській територіальній громаді – 627 осіб/ км² (рис. 2.4, додаток Б). Проте всередині територіальної громади таж спостерігаються значні контрасти у

щільності населення. Так, у межах м. Луцьк густота населення становить понад 5000 осіб на 1 км² [9]. Високу щільність населення мають прилеглі до м. Луцьк сільські ТГ: Підгайцівська (72,1 осіб/ км²) та Боратинська (65,9 осіб/ км²). Це пояснюється тим, що м. Луцьк вже давно «вийшло» за свої офіційні межі. Прилеглі до міста території є вже давно спальними районами та приміською зоною міста.

Високі показники густоти населення мають також Рожищенська (57,1 осіб/ км²), Горохівська (50,8 осіб/ км²) та Ківерцівська (49,5 осіб/ км²) міські територіальні громади, на території яких є порівняно великі, як для Волинської області, міські населені пункти.

Середня щільність населення (40-50 осіб/ км²) характерна для Торчинської, Олицької, Берестечківської, Мар'янівської територіальних громад. Найнижчі показники щільності населення (менше 40 осіб/ км²) зафіксовано у Цуманській, Городищенській, Копачівській, Колківській, Доросинівській ТГ (рис. 2.4, додаток Б). Особливо низька густота населення у найменшій за чисельністю населення Доросинівській сільській територіальній громаді (24,2 осіб/ км²).

При аналізі поселенської мережі важливе значення має такий індикатор, як кількість поселень у територіальній громаді. Добре сформована мережа населених пунктів має сприятливий ефект на соціально-економічний розвиток. І навпаки, якщо на території громади є лише один або два населені пункти, то це призводить до значних труднощів у розміщенні господарства.

Луцький район Волинської області має добре сформовану поселенську мережу без різких диспропорцій (рис. 2.5). За поселенською мережею серед громад Луцького району виділяється Горохівська міська територіальна громада. На її території налічується 41 поселення (рис. 2.5, додаток Б). На другому місці знаходиться Рожищенська ТГ – 37 населених пунктів, на третьому – Луцька ТГ (36 поселень). Ці території можна віднести до найбільш розвинених територій Луцького району.

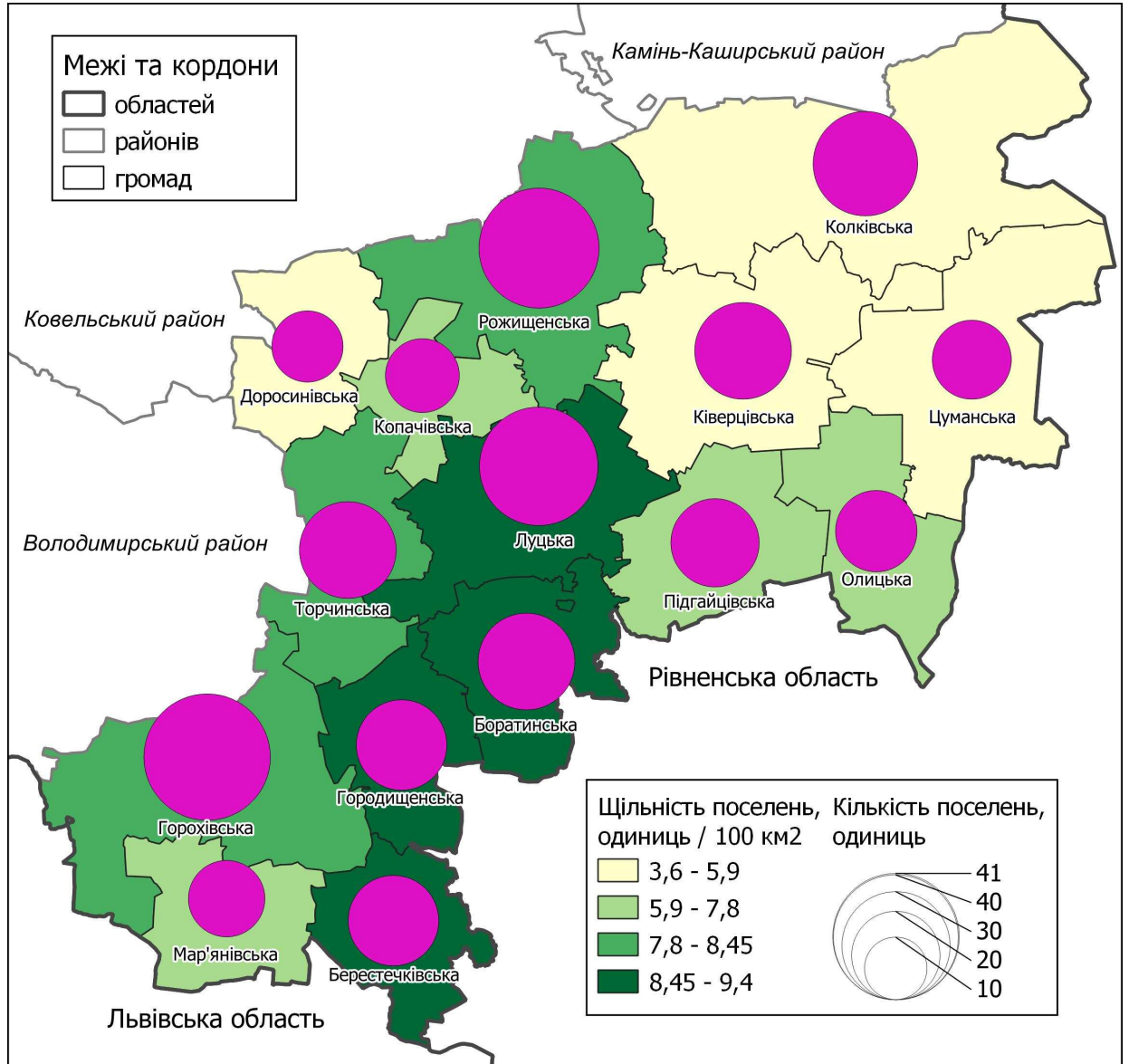


Рис. 2.5. Поселенська мережа територіальних громад Луцького району Волинської області (станом на 1.01.2022 р.)

Середні показники кількості населених пунктів (20-28 поселень) на території громади характерні для Колківської, Боратинської, Ківерцівської, Торчинської, Берестечківської, Городищенської, Підгайцівської територіальних громад.

Найменша чисельність населених пунктів (менше 20 поселень) відмічена у Олицькій, Цуманській, Мар'янівській, Копачівській, Доросинівській територіальних громадах. У географічному відношенні усі вони є периферією Луцького району Волинської області. Особливо мало поселень (лише 13) у Доросинівській ТГ (додаток Б).

Похідним від попереднього є індикатор «щільність поселенської мережі». Він показує скільки населених пунктів припадає на 100 км² території громади.

За щільністю поселенської мережі у Луцькому районі виділяються Берестечківська та Луцька територіальні громади. Для них характерний найвищий у районі показник – 9,4 поселення на 100 км² (рис. 2.5, додаток Б). Висока щільність поселень (8-9 одиниць) характерна також для Городищенської, Боратинської, Торчинської, Горохівської, Рожищенської територіальних громад. Середні значення (6-8 поселень) зафіксовані у таких ТГ, як Колківська, Підгайцівська, Мар'янівська, Олицька (додаток Б).

Найменше населених пунктів (менше 5) у розрахунку на одиницю площі спостерігається у Доросинівській, Ківерцівській, Колківській, Цуманській територіальних громадах. Особливо розріджена мережа у великих за площею Колківській (3,7 поселень на 100 км²) та Цуманській (3,6 поселень на 100 км²) селищних територіальних громадах. Це території, які належать до північної, поліської частини району, для якої характерні більші за розміром сільські населені пункти.

2.2.3. Місцеві бюджети

На нашу думку, найважливішими показниками для аналізу регіонального розвитку є фінансові, зокрема аналіз місцевих бюджетів. Як відомо, бюджет складається із двох основних частин: дохідної та витратної [11]. Відповідно – є два основні показники для аналізу бюджету: надходження до місцевого бюджету та витрати з місцевого бюджету. Результуючим показником бюджету є його баланс, який обчислюється як різниця між надходженнями та витратами [11]. Для уникнення коливання показників місцевих бюджетів по окремих роках нами були використані середні дані за 2021-2023 рр.

Першим показником, який ми обрали для аналізу, є надходження до місцевого бюджету (млн. грн., середні значення за 2021-2023 рр.). Найвищий показник дохідної частини місцевого бюджету, цілком очікувано зафіксовано у Луцькій міській територіальній громаді 3189,7 млн. грн. (рис. 2.6, додаток В). Він у 8,5 разів перевищує аналогічний показник Ківерцівської ТГ, яка знаходиться на 2 місці в районі. Високі показники надходжень до місцевих бюджетів (250-320 млн. грн.) характерні для Підгайцівської, Боратинської, Рожищенської, Горохівської громад. Усі вони розміщені або поблизу міста Луцьк, або мають на своїй території значні міські населені пункти (рис. 2.6).

Середні показники дохідної частини бюджету (100-200 млн. грн.) мають Колківська, Цуманська, Торчинська, Олицька територіальні громади (рис. 2.6, додаток В). Це селищні територіальні громади, які сформувалися на основі колишніх селищ міського типу.

Найменші бюджети (менше 100 млн. грн.) характерні для Городищенської, Берестечківської, Мар'янівської, Копачівської, Доросинівської ТГ. Особливо «виділяються» сільські ТГ: Копачівська (54,7 млн. грн) та Доросинівська (51,3 млн. грн).

Відомо, що величина бюджету територіальної громади багато в чому залежить від чисельності жителів у ній. Зрозуміло, що у нашому випадку

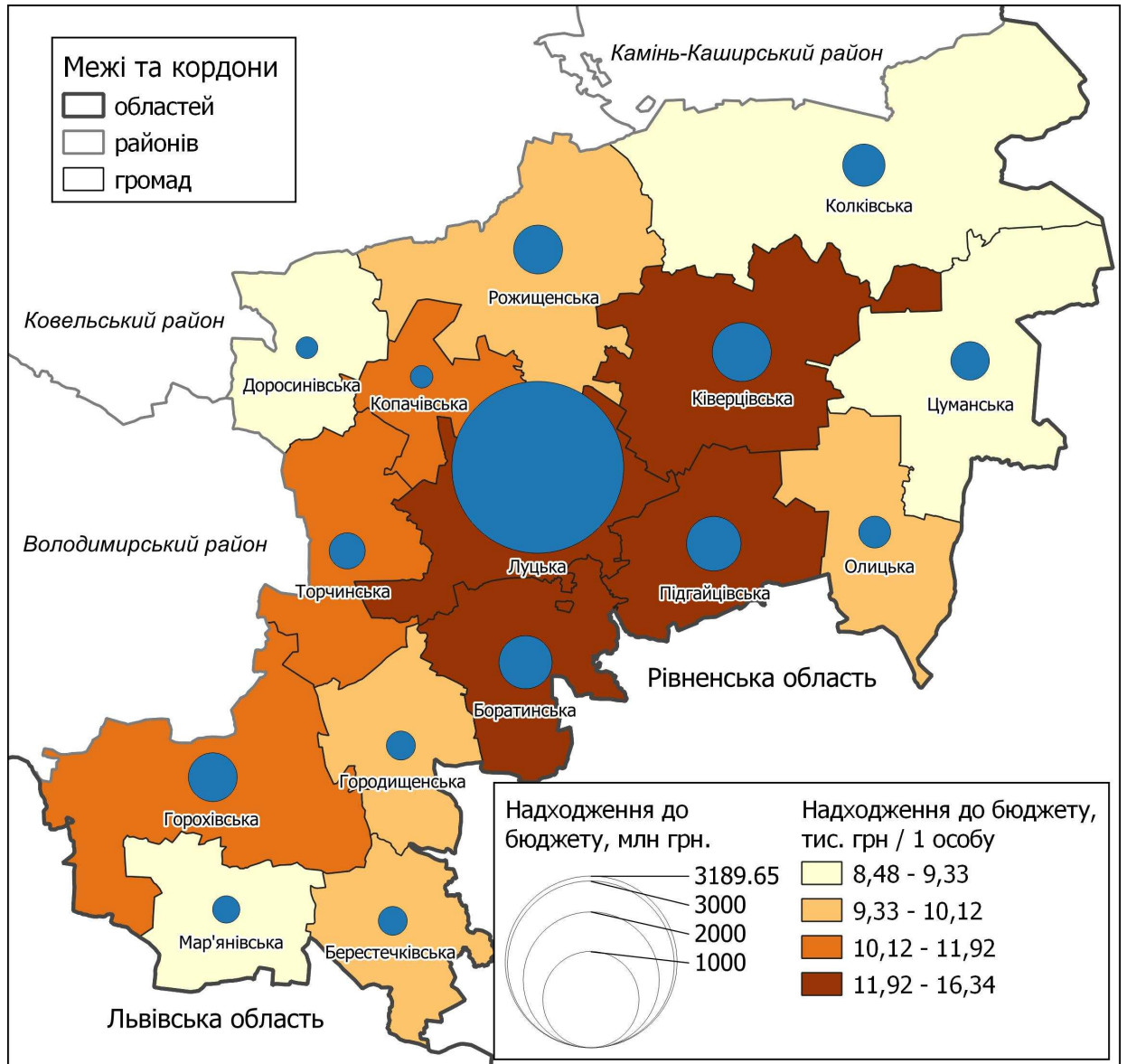


Рис. 2.6. Надходження до місцевих бюджетів територіальних громад Луцького району Волинської області (середні значення за 2021-2023 рр.)

найбільший бюджет буде у Луцькій ТГ. Для виявлення територіальних особливостей корисним є показник «надходження до місцевого бюджету у розрахунку на 1 особу». Найбільші значення він має у Боратинській громаді (16,3 тис. грн. на 1 особу), яка вважається однією із найкращих для проживання територій не тільки у Луцькому районі, а й у Волинській області вцілому. Високі значення даного показника (13,3-16 тис. грн.) також характерні для таких громад як Ківерцівська, Підгайцівська, Луцька (рис. 2.6, додаток В). Усі вони розташовані в центрі району.

Середні значення (10-11 тис. грн.) індикатора «надходження до місцевого бюджету у розрахунку на 1 особу» спостерігаються у Копачівській, Торчинській, Горохівській, Городищенській територіальних громадах (додаток В).

Найнижчі показники (8,5-9,8 тис. грн.) надходжень до бюджету у розрахунку на 1 жителя характерні для Рожищенської, Берестечківської, Олицької, Колківської, Цуманської, Доросинівської, Мар'янівської територіальних громад (рис. 2.6).

Загалом територіальне поширення показника «надходження до місцевого бюджету у розрахунку на 1 особу» чітко показує наявність центру та периферії у Луцькому районі.

Другою важливою складовою місцевого бюджету є його видаткова частина. За витратами із місцевого бюджету знову ж таки різко виділяється Луцька ТГ – 3061,0 млн. грн. (рис. 2.7, додаток В). Порівняно високі показники витрат (250-370 млн. грн.) мають Ківерцівська, Підгайцівська, Боратинська, Горохівська, Рожищенська територіальні громади.

Середні показники індикатора «витрати з місцевого бюджету» (100-200 млн. грн.) мають Колківська, Цуманська, Торчинська, Олицька територіальні громади (рис. 2.7, додаток В).

Найменша витратна частина місцевого бюджету бюджету (менше 100 млн. грн.) характерна для Городищенської, Берестечківської, Мар'янівської, Копачівської, Доросинівської ТГ (додаток В).

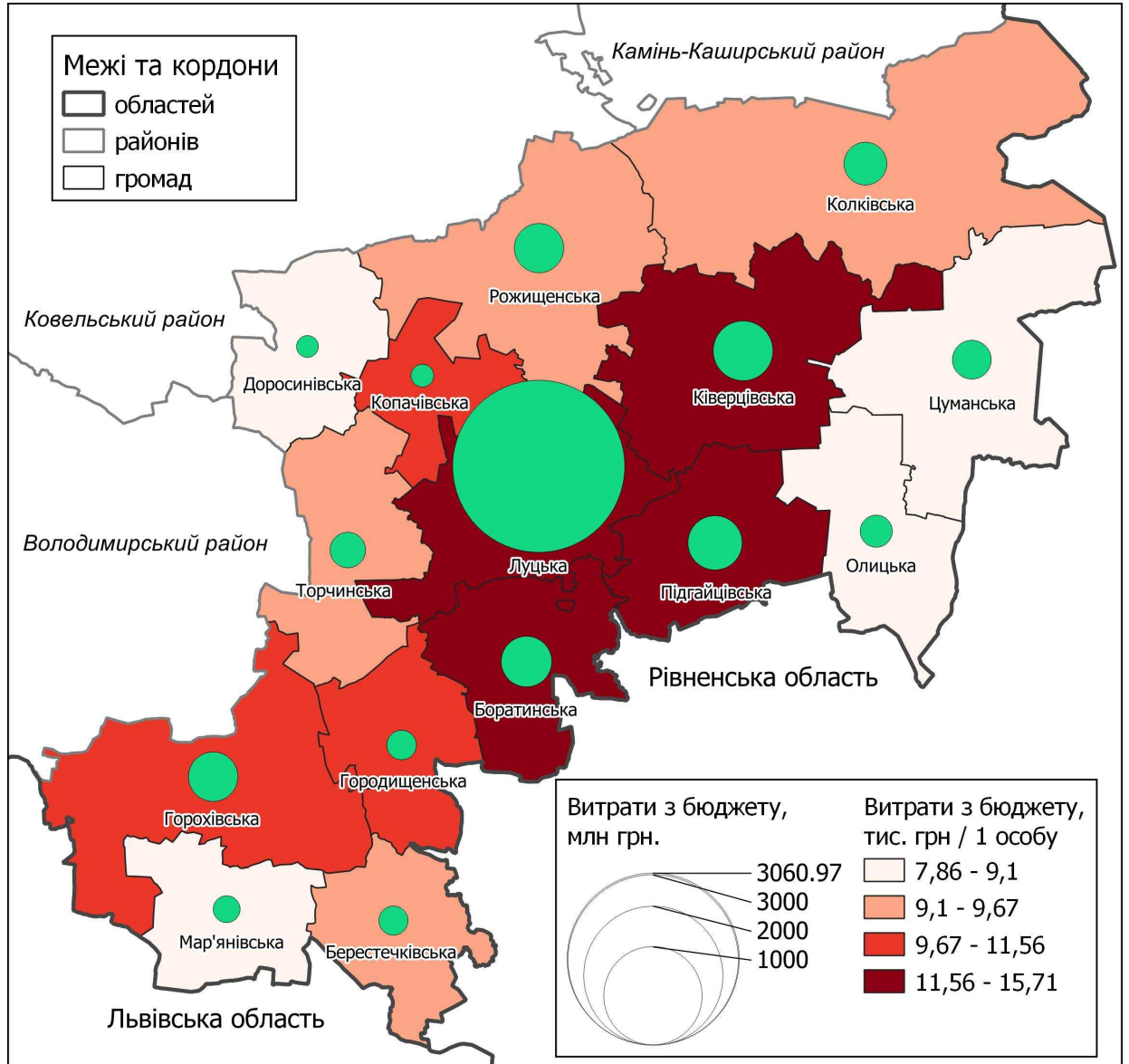


Рис. 2.7. Витрати з місцевих бюджетів територіальних громад Луцького району Волинської області (середні значення за 2021-2023 рр.)

Загалом картина витрат повторює ситуацію із доходами. Чим більше населення має територіальна громада – тим більша її видаткова частина.

Витрати з місцевого бюджету у розрахунку на 1 особу має дещо іншу картину, порівняно із доходами. Найвищі витрати з бюджету на одного жителя спостерігаються у Ківерцівській ТГ (16,3 тис. грн. на 1 особу). Високі показники (12,0-14,8 тис. грн.) також характерні для Підгайцівської, Боратинської, Луцької територіальних громад (рис. 2.7, додаток В). Географічно – це центральна, прилегла до м. Луцька територія.

Медіанні значення витрат у розрахунку на 1 особу (9-10,5 тис. грн.) зафіксовані у Копачівській, Городищенській Горохівській, Торчинській, Рожищенській, Берестечківській, Колківській, Олицькій територіальних громадах (додаток В).

Низькі значення показника (7,9-8,8 тис. грн.) витрат з бюджету у розрахунку на 1 жителя характерні для Цуманської, Доросинівської, Мар'янівської територіальних громад (рис. 2.7).

Результуючим показником бюджету є його баланс, який обчислюється як різниця між надходженнями та витратами [11]. У Луцькому районі Волинської області у 2021-2023 рр., в усіх ТГ спостерігався профіцит бюджету, тобто витрати були меншими, за надходження. Можливо це пов'язано із військовим станом, який із 2022 р. запроваджений у нашій країні. Усі громади перебувають у режимі економії й не реалізують масштабні соціальні чи економічні проєкти.

Найвища величина показника «дефіцит/профіцит місцевого бюджету» спостерігається у Луцькій міській ТГ +128,7 млн. грн. (рис. 2.8, додаток В). Порівняно високий профіцит місцевих бюджетів зафіксовано у Боратинській (+40,5 млн. грн.), Підгайцівській (+16,7 млн. грн.), Торчинській (+10.1 млн. грн.) територіальних громадах.

Середні показники балансу бюджету (+3,8 - +6,9 млн. грн.) мають Рожищенська, Мар'янівська, Ківерцівська, Горохівська, Цуманська, Колківська громади (додаток В).

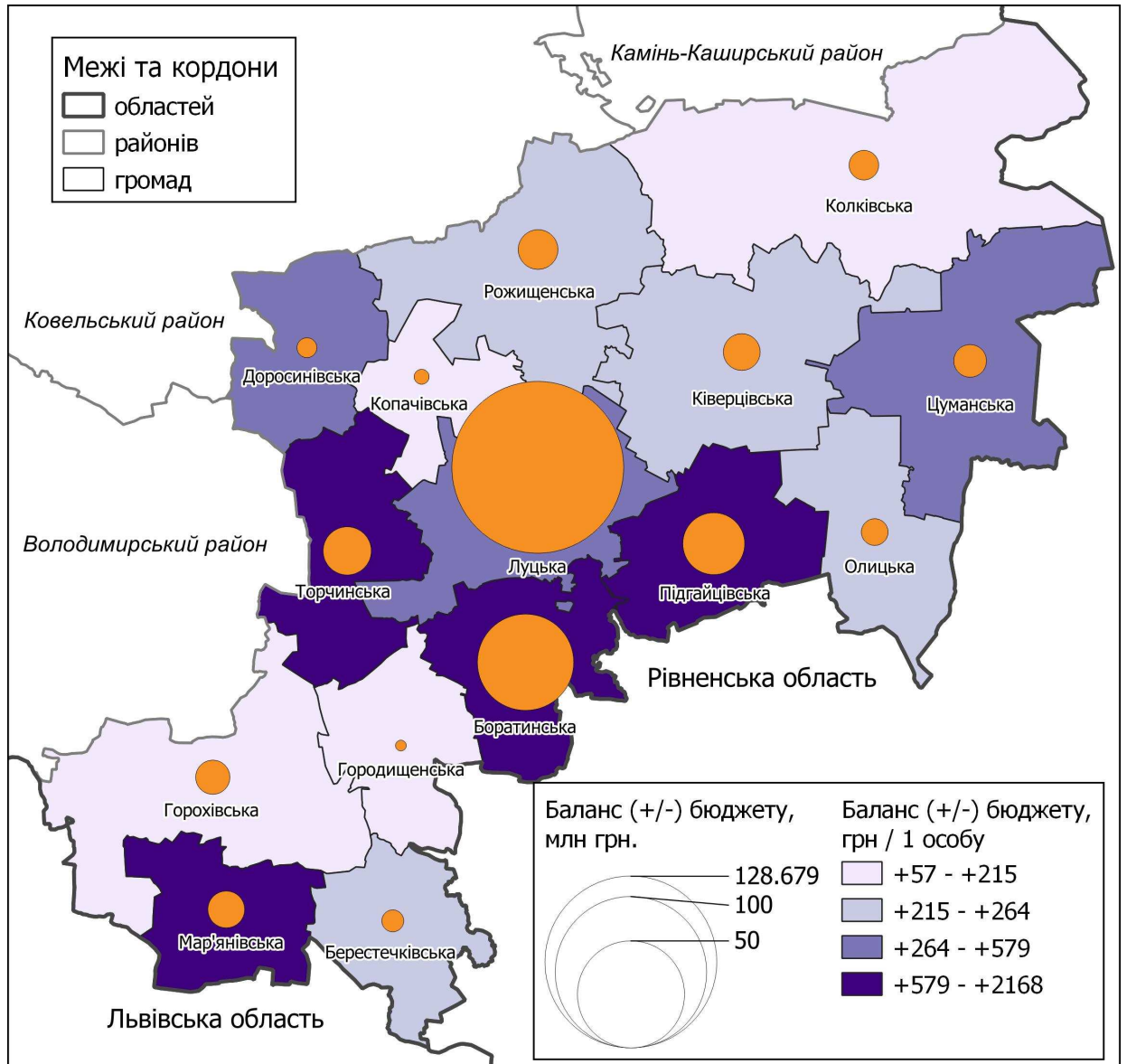


Рис. 2.8. Баланс місцевих бюджетів територіальних громад Луцького району Волинської області (середні значення за 2021-2023 рр.)

Найнижче позитивне сальдо місцевого бюджету (+0,5 - +3,1 млн. грн.) зафіксоване у Берестечківській, Доросинівській, Копачівській, Городищенській ТГ (додаток В). Ці громади мають яскраво виражене периферійне положення.

Для виявлення територіальних закономірностей корисним є показник «дефіцит/профіцит місцевого бюджету у розрахунку на 1 особу». Найбільше коштів у розрахунку на 1 особу залишалось у бюджеті Боратинської сільської територіальної громади (2168 грн / особу), яка розташована поблизу Луцька і на території якої є потужні промислові підприємства (рис. 2.8).

Досить великі показники балансу бюджету на 1 жителя (530-813 грн.) мають Підгайцівська, Торчинська, Мар'янівська, Луцька громади (рис. 2.8, додаток В).

Середні значення балансу бюджету на 1 особу (203-304 грн.) мають Доросинівська, Цуманська, Олицька, Рожищенська, Ківерцівська, Берестечківська, Горохівська територіальні громади. Найменше коштів (56-189 грн.) у розрахунку на 1 особу залишалось у бюджеті Копачівської, Колківської, Городищенської ТГ (додаток В).

Загалом, якихось яскраво виражених територіальних особливостей у розподілі показника «дефіцит/профіцит місцевого бюджету у розрахунку на 1 особу» не виявлено.

2.2.4. Транспортна мережа

Важливе значення для соціально-економічного розвитку території має рівень розвитку транспорту. Для свого аналізу ми використали показники розвитку транспортних мереж: автомобільної та залізничної.

Мережа автомобільних доріг багато в чому визначає опорний каркас території та сприяє її розвитку. Навпаки, відсутність доріг або ж дороги низької якості (відсутність твердого покриття) можуть стримувати соціально-економічний розвиток.

Основним показником для аналізу мережі автомобільних доріг є їх довжина. За довжиною автомобільних доріг у Луцькому районі Волинської області виділяється Луцька міська територіальна громада. На її території загалом простягається 2038,0 км автодоріг (рис. 2.9, додаток Г). Цьому сприяє дуже густа вулична мережа у м. Луцьк та прилеглих селах.

Значну протяжність автомобільних доріг у Луцькому районі також мають Підгайцівська (998,4 км), Горохівська (792,3 км), Боратинська (772,4 км) громади.

Середні значення показника «довжина автомобільних шляхів» (510-690 км) характерні для Рожищенської, Ківерцівської, Торчинської, Колківської, Цуманської, Городищенської ТГ (рис. 2.9). Це середні за площею громади із зручним суспільно-географічним положенням.

Мала протяжність автодоріг (менше 485 км) характерна для невеликих за площею та периферійних Олицької, Копачівської, Мар'янівської, Берестечківської, Доросинівської територіальних громад. Особливо мало автодоріг у Доросинівській сільській ТГ (лише 188 км), що є недостатньо для інтенсивного розвитку.

Важливим показником для аналізу автомобільної мережі є показник «забезпеченість автомобільними шляхами», який вимірюється у км на 1000 км² площі території громади.

Найвищі показники забезпеченості автомобільними шляхами відмічаються у Луцькій (5319,1 км/1000 км²), Підгайцівській (3500,4 км/1000 км²), Боратинській (2728,2 км/1000 км²) територіальних громадах, які мають найбільш щільну мережу доріг, що є важливою передумовою для економічного розвитку (рис. 2.9, додаток Г).

Середню щільність (1389-2255 км/1000 км²) автомобільних доріг мають Торчинська, Городищенська, Копачівська, Олицька, Горохівська, Рожищенська, Ківерцівська ТГ (додаток Г). Низьку густоту автомобільних доріг (1100-1375 км/1000 км²) мають Цуманська, Мар'янівська, Берестечківська територіальні громади. Особливо низька щільність доріг

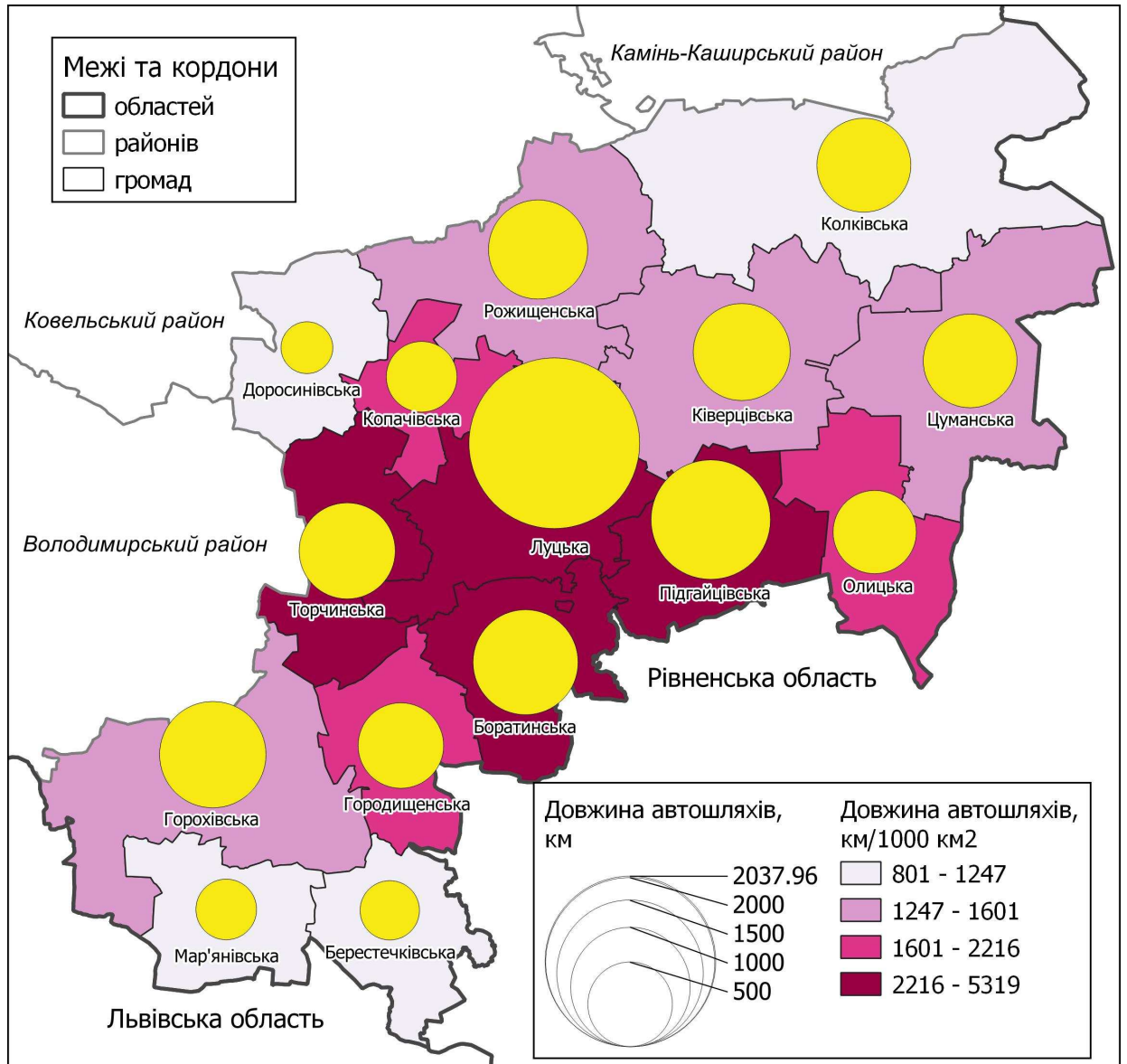


Рис. 2.9. Мережа автомобільних доріг у територіальних громадах Луцького району Волинської області

(близько 800 км/1000 км²) зафіксовано у Колківській та Доросинівській громадах (рис. 2.9, додаток Г). Якщо у випадку Колківської громади низькі показники пояснюються великою загальною площею громади, то у випадку Доросинівської – ми маємо справді низький рівень розвитку автошляхів на невеликій за площею території.

У 19 – у першій половині 20 ст. залізничний транспорт був головною рушійною силою соціально-економічного розвитку. Наявність залізниць була обов'язковою умовою розвиненості території. Проте, в другій половині 20 – на початку 21 ст. залізниці втратили своє значення. Залізничний транспорт зараз часто відіграє лише допоміжну роль, займаючи друге місце після автомобільного транспорту.

Найдовшу протяжність залізниць на свої території має Луцька міська територіальна громада 61,1 км (рис. 2.10, додаток Г). Це пояснюється великою кількістю додаткових колій та під'їзних шляхів у межах міста Луцьк та прилеглих до нього територій. Значну протяжність залізниць (понад 20 км) мають також Боратинська, Рожищенська, Мар'янівська, Ківерцівська, Городищенська, Горохівська територіальні громади (додаток Г).

Помітно менше залізничних колій на території (7-15 км) знаходиться на території Підгайцівської, Олицької, Цуманської ТГ. Проте залізниці тут не проходять через адміністративні центри цих громад та не створюють помітного впливу на розвиток території.

Іншим показником для аналізу розвитку залізничної мережі на території є забезпеченість залізницями у розрахунку на одиницю площі (км/1000 км²). Найбільша щільність залізниць зафіксована у Луцькій (159,5 км /1000 км²), Боратинській (136,3 км /1000 км²), Мар'янівській (117,2 км /1000 км²) територіальних громадах.

Порівняно високу щільність залізниць (42-92 км /1000 км²) на своїй території мають Городищенська, Рожищенська, Підгайцівська, Ківерцівська, Горохівська громади. Низькі показники густоти залізничних колій (15-30 км

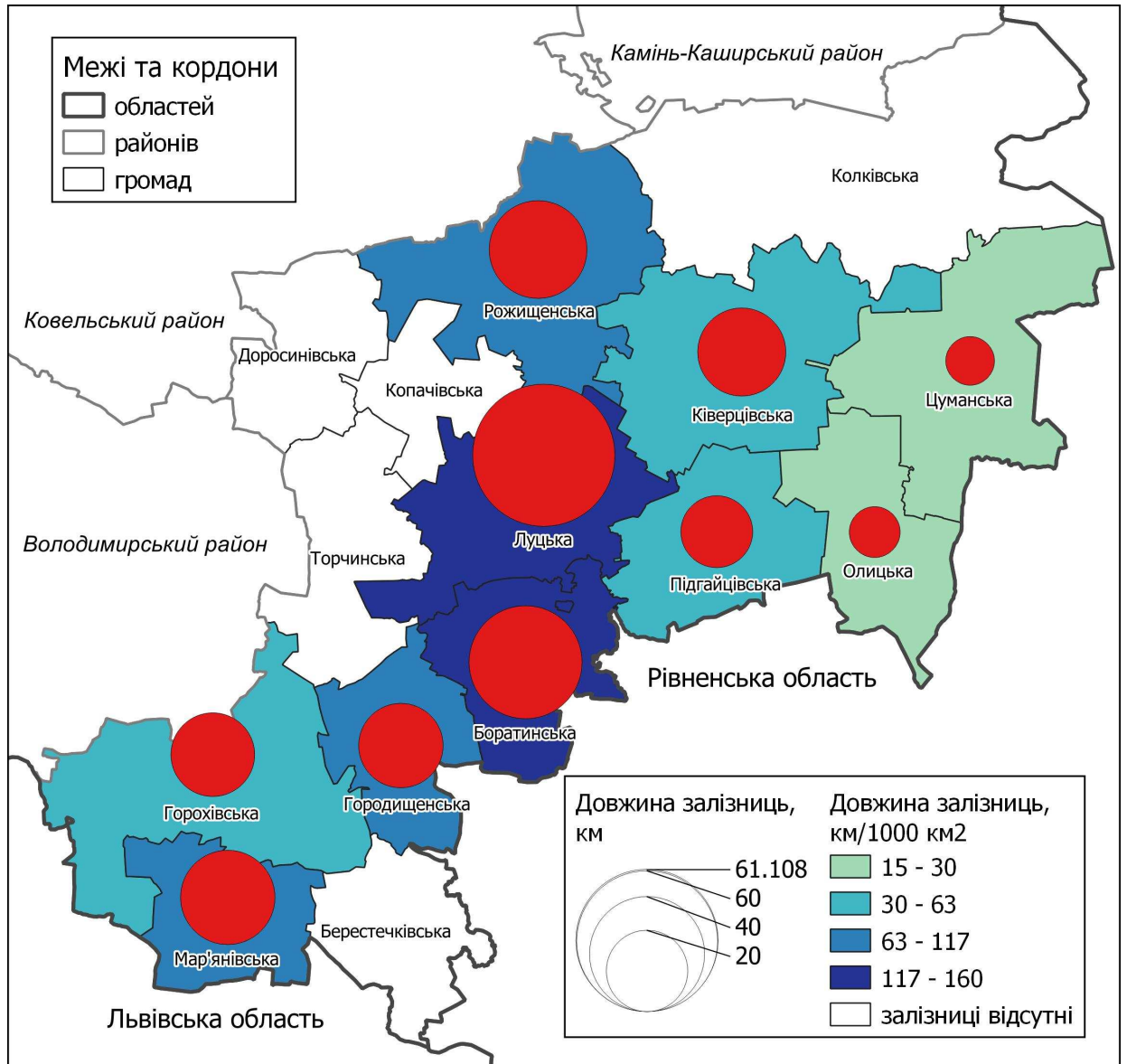


Рис. 2.10. Мережа залізниць у територіальних громадах Луцького району Волинської області

/1000 км²) було обчислено на території Олицької, Цуманської ТГ (рис. 2.10, додаток Г).

Берестечківська, Доросинівська, Колківська, Копачівська, Торчинська територіальні громади не мають на своїй території залізниць, що є певним обмеженням для соціально-економічного розвитку (рис. 2.10).

2.3. Типізація територіальних громад Луцького району за рівнем соціально-економічного розвитку

Важливою вимогою до географічних досліджень є виявлення та виділення територіальних одиниць за однією або групою ознак. Такий поділ території називають районуванням. Для географії районування є таким же важливим, як періодизація для історії.

Районування (англ. zoning, regionalization) – це поділ територій за певними ознаками – адміністративними, економічними, фізико-географічними, геологічними, гідрографічними, сейсмічними тощо. Це процес і результат розчленовування території на райони або виявлення, виділення і розмежування ареалів в будь-якому середовищі. Районуванню завжди передують конкретна мета – від зручності дослідження і відображення феноменів, що вивчаються, до розв'язання прикладних задач адміністративно-територіального поділу, управління, впливу на економіку при директивному або індикативному плануванні, проведення регіональної політики і тощо [30].

Виділення таксонів (кластерів, районів) – це також спосіб диференціації існуючих територіальних одиниць з урахуванням їх специфіки. Результатом служить мережа таксонів, що відображає специфіку районованого простору і внутрішню властиву територіальній організації ієрархічність геосистем. При цьому райони як одного, так і різних рівнів ієрархії повинні відповідати наперед заданим типологічним і класифікаційним характеристикам [26; 36].

Стосовно нашого дослідження більш правильно говорити про кластеризацію. Процедура кластеризації не така строга, як районування, та дозволяє виділення «розірваних» (тобто таких, що мають анклав) територіальних утворень.

Нами було проведено кластеризацію територіальних громад Луцького району Волинської області за рівнем їх соціально-економічного розвитку. Для цього було використано статистичні дані про рівень розвитку територіальних громад, які ми використовували у пп. 2.2. (додаток А, додаток Б, додаток В, додаток Г). Всього було застосовано 19 індикаторів соціально-економічного розвитку.

Просто додавати між собою різні показники не можна. Тому ми спочатку перетворили дані у таблиці. Було застосовано прийом ранжування. Найбільшому значенню присвоюється значення 1, другому після нього – 2, і т.д. Оскільки ми маємо 15 територіальних громад, тому наші значення будуть змінюватися від 1 до 15. У результаті отримано таблицю рангових значень індикаторів соціально-економічного розвитку територіальних громад Луцького району Волинської області (додаток Д).

На основі суми рангових значень було виділено 4 кластери серед територіальних громад за рівнем розвитку (додаток Д, табл. 2.1).

У територіальному відношенні I кластер розташований у центрі й охоплює зону впливу м. Луцьк. II кластер сформований на основі потужних центрів економічного розвитку, міст – центрів колишніх районів (Ківерці, Рожище, Горохів). III кластер прилягає до громад I та II кластеру й умовно носить назву напівпериферія. IV кластер (периферія) – розташований на північному заході, сході та півдні (рис. 2.11).

I кластер – найвищий рівень соціально-економічного розвитку – охоплює Луцьку міську, Боратинську та Підгайцівську сільські територіальні громади.

Кластер характеризується найвищим рівнем соціально-економічного розвитку не тільки у районі, а й у цілій області. Це найбільш атрактивна з

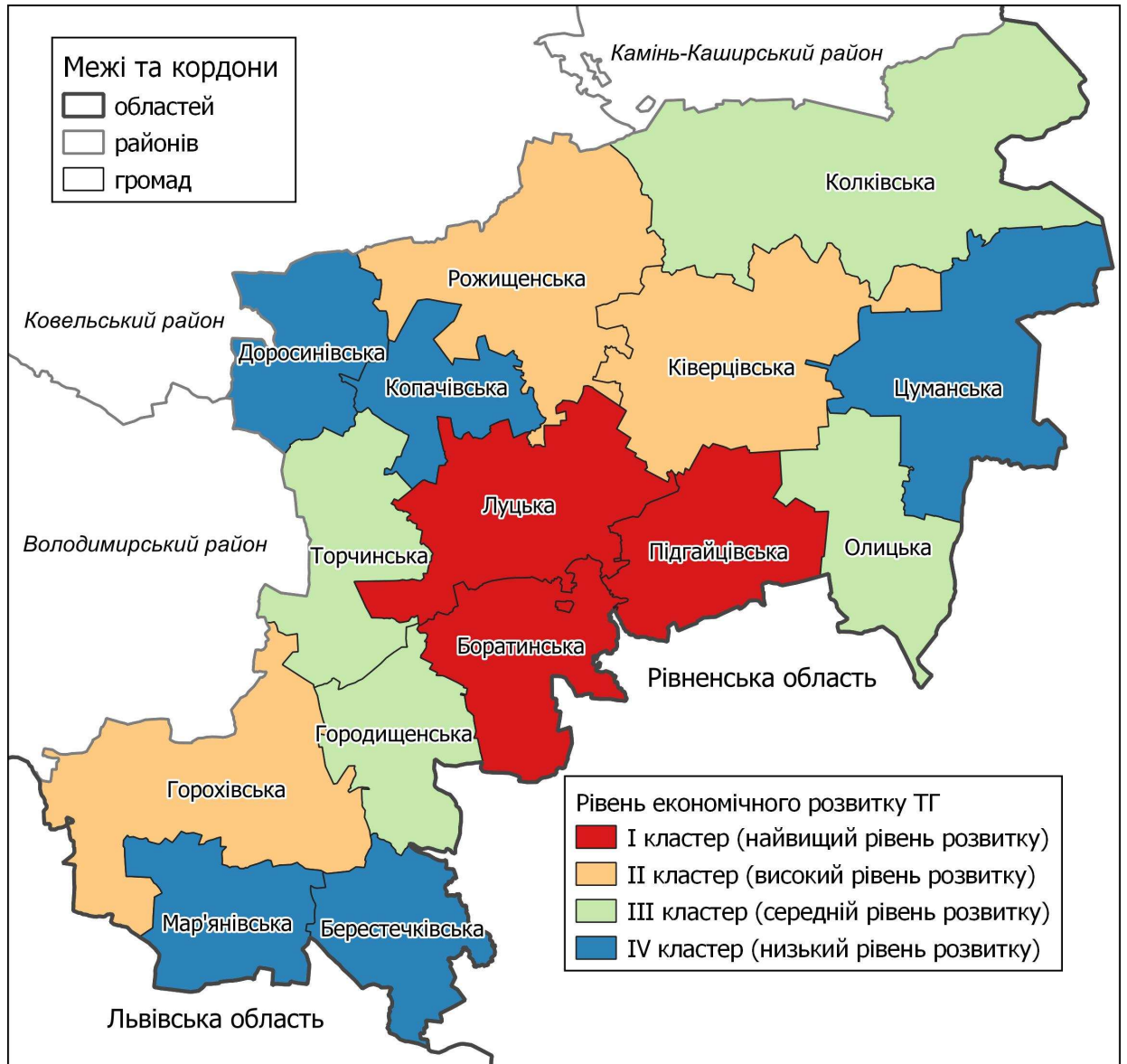


Рис. 2.11. Кластери, виділені за рівнем соціально-економічного розвитку серед територіальних громад Луцького району Волинської області

точки міграцій та відкриття нового бізнесу територія. Ядром кластеру є обласний центр – місто Луцьк. Головними проблемами кластеру є оптимізація соціально-економічного розвитку, розвиток периферійних територій, подолання різких диспропорцій у рівні розвитку між окремими територіями всередині кластеру.

Таблиця 2.1

Типізація (кластеризація) територіальних громад Луцького району за рівнем соціально-економічного розвитку *

Територіальна громада	Сума рангових значень	Кластер
Луцька	65	I
Боратинська	71	I
Підгайцівська	102	I
Рожищенська	114	II
Горохівська	116	II
Ківерцівська	116	II
Торчинська	133	III
Городищенська	161	III
Колківська	179	III
Олицька	179	III
Цуманська	185	IV
Мар'янівська	189	IV
Копачівська	192	IV
Берестечківська	198	IV
Доросинівська	240	IV

* розраховано автором

II кластер – високий рівень соціально-економічного розвитку – включає території Горохівської, Рожищенської, Ківерцівської міських територіальних громад.

Для кластеру характерне зручне суспільно-географічне положення усіх частин. Основою для його формування стали міські населені пункти Ківерці, Рожище, Горохів, які у минулому були центрами адміністративних районів. Це досить розвинені території у межах не тільки району, а й усієї області, що мають великі потенційні можливості для подальшого розвитку. Головними

проблемами кластеру є прискорений розвиток міських населених пунктів, які потенційно можуть створити конкуренцію м. Луцьк, залучення іноземних інвестицій, розвиток периферійних територій.

III кластер – середній рівень соціально-економічного розвитку – охоплює територію Торчинської, Колківської, Олицької селищних та Городищенської сільської територіальних громад. Інша назва кластеру – напівпериферія. Просторово кластер охоплює прилеглі до кластерів I та II території.

Для кластеру характерні середня чисельністю населення, середній рівень соціально-економічного розвитку. Географічне положення – досить зручне. Центри територіальних громад (за винятком Олики) знаходяться на важливих автомобільних шляхах. Головними проблемами кластеру є недостатньо високий рівень розвитку головних економічних центрів; наявність великих периферійних територій (особливо у Колківській ТГ); низький розвиток сільської місцевості, низький розвиток промисловості та соціальної сфери. Регіональна політика у кластері повинна бути спрямована на залучення іноземних інвестицій, розвиток сільського туризму тощо.

IV кластер – низький рівень соціально-економічного розвитку – має у своєму складі Берестечківську міську, Цуманську, Мар'янівську селищні, Копачівську, Доросинівську сільські територіальні громади. Інша назва кластеру – периферія. Просторово кластер розташований на північному заході, сході та півдні Луцького району (рис. 2.11).

Кластер характеризується невеликою чисельністю населення, низьким рівнем соціально-економічного розвитку. Центри громад – невеликі за людністю населені пункти, що є певною проблемою для подальшого розвитку. Головними проблемами кластеру є низький рівень розвитку головних економічних центрів (центрів громад); переважно аграрна спеціалізація території, низький розвиток промисловості та соціальної сфери, віддаленість від головних магістралей. Регіональна політика у кластері має бути спрямована на розвиток інтенсивного сільського господарства на основі

фермерських господарств, залучення іноземних інвестицій, розвиток рекреаційно-туристичної сфери.

Отже, типізація (кластеризація) регіонального розвитку дозволяє виявити схожі соціально-економічні проблеми для різних громад у межах одного або кількох районів та дає можливість запровадження єдиного комплексу заходів для їх подолання.

РОЗДІЛ 3. ПРОБЛЕМИ СОЦІАЛЬНО-ЕКОНОМІЧНОГО РОЗВИТКУ ТЕРИТОРІАЛЬНИХ ГРОМАД У ЛУЦЬКОМУ РАЙОНІ ТА ШЛЯХИ ЇХ ВИРІШЕННЯ

3.1. Головні проблеми функціонування територіальних громад

Зараз перед новоутвореними територіальними громадами Луцького району Волинської області постало ряд проблем, від успішного вирішення, яких залежить подальший розвиток та функціонування низових територіальних утворень. На нашу думку, головними соціально-економічними проблемами ТГ є їх низький рівень розвитку та залучення інвестицій для подальшого зростання [4; 14; 15; 17; 18; 31; 33; 37; 38].

На нашу думку, *збереження людського, економічного та соціального потенціалу* під час сучасної російсько-української війни є головним завданням для керівництва на усіх рівнях. Слід максимально зберегти населення, економіку, інфраструктуру для наступних поколінь.

Решту проблем можна умовно поділити на наступні групи: економічні, демографічні, інфраструктурні, екологічні, культурно-соціальні, інституційні.

Економічні проблеми

– *високий рівень безробіття*. Недостатня кількість робочих місць, особливо в сільській місцевості, призводить до високого рівня безробіття. Зараз ця проблема тимчасово має не такий гострий вплив через відтік частини населення за кордон;

– *низька підприємницька активність*. Головними причинами цього називають обмежені можливості для розвитку малого та середнього бізнесу через відсутність інвестицій, кредитів та підтримки з боку держави;

– *низький рівень розвитку сільського господарства*. Низька ефективність аграрного сектора пояснюється застарілими технологіями,

недостатнім фінансуванням та слабким розвитком виробничої інфраструктури;

– *недостатній рівень розвитку промисловості.* Промислові підприємства розташовані переважно у м. Луцьк та прилеглих районах. Водночас, на значних територіях відсутнє промислове виробництво;

– *нестача трудових ресурсів.* Через російську агресію значна частина активного економічного населення виїхала за кордон. Як наслідок – низка галузей господарства відчуває гостру нестачу у робочій силі, у першу чергу чоловічій;

– *низька наповнюваність доходної частини бюджету* у сільських територіальних громадах. Сільські територіальні громади не є фінансово самодостатніми та залежать від зовнішнього фінансування;

– *нерівномірність розвитку* як між окремими громадами, так всередині громади. Майже усі ТГ мають чітко виражений розвинений центр та аграрну слаборозвинену периферію;

Демографічні проблеми

– *потужні міграції населення за кордон.* Відтік молоді та працездатного населення в інші регіони або за кордон у пошуках кращих умов життя та праці;

– *демографічна криза та зменшення чисельності населення* у сільських ТГ. У багатьох населених пунктах (особливо у селах) відбувається старіння населення через низьку народжуваність та високу смертність;

Проблеми розвитку інфраструктури

– *низький рівень розвитку мережі автомобільних доріг.* Незадовільний стан доріг на багатьох територіях ускладнює транспортне сполучення між населеними пунктами. Це може бути значною перешкодою для економічного розвитку.

– *проблеми комунального господарства.* Невідповідність якості та кількості комунальних послуг потребам населення, проблеми з водопостачанням, водовідведенням та енергопостачанням.

Екологічні проблеми

– *проблема забруднення довкілля.* Проблеми з утилізацією відходів, забруднення повітря, води та ґрунтів. Навколо багатьох населених пунктів виникли стихійні сміттєзвалища.

– *вирубка лісів та знищення природних ландшафтів.* Несанкціонована вирубка лісів зумовлює ерозію ґрунтів та знищення природних ландшафтів. Багато цінних природних ландшафтів приватизується та піддається забудові.

Культурно-соціальні проблеми

– *розвиток дошкільної та загальної середньої освіти.* Недостатнє фінансування та матеріально-технічне забезпечення закладів освіти призводить до низької якості надання цих послуг. Особливо проблема актуальна для сільської місцевості;

– *розвиток охорони здоров'я.* Недостатнє фінансування та матеріально-технічне забезпечення закладів охорони здоров'я призводить до низької якості надання цих послуг. Особливо проблема актуальна невеликих населених пунктів;

– *низький рівень надання культурних послуг.* Недостатній розвиток мережі культурних закладів, таких як музеї, бібліотеки, театри, що впливає на культурний рівень населення;

– *низький рівень розвитку соціальної інфраструктури.* Відсутність або недостатня кількість об'єктів соціальної інфраструктури, таких як спортивні комплекси, центри дозвілля, молодіжні центри;

Інституційні проблеми

– *недостатній рівень децентралізації.* Повільне впровадження реформ децентралізації, що обмежує фінансову та адміністративну самостійність територіальних громад.

– *високий рівень корупції у суспільстві.* Корупція в органах місцевого самоврядування, що ускладнює розвиток регіону.

Отже, можна констатувати, що у Луцькому районі Волинської області є ряд соціально-економічних проблем, які сповільнюють його розвиток.

Територіальні громади дуже відрізняються за рівнем розвитку та проблемами, які заважають їх ефективному функціонуванню.

3.2. Заходи, спрямовані на підвищення рівня розвитку територіальних громад

На жаль, сьогодні відсутня актуальна цілісна Програма економічного та соціального розвитку Луцького району. Нами було проаналізовано попередню Програму економічного та соціального розвитку Луцького району на 2022-2023 рр. [19] та на основі неї, а також інших наукових та публіцистичних джерел було запропоновано низку заходів для підвищення рівня розвитку територіальних громад у Луцькому районі Волинської області.

Для підвищення рівня соціально-економічного розвитку територіальних громад Луцького району Волинської області необхідно вжити комплекс заходів, спрямованих на покращення економічних, соціальних, інфраструктурних та екологічних умов [4; 5; 7; 9; 10; 17; 18; 21; 24; 25; 28; 31; 33; 38]. Головними заходами, на нашу думку мають бути:

Економічний розвиток

– *підтримка малого та середнього бізнесу*. Надання пільгових кредитів та грантів для відкриття та розвитку бізнесу, організація бізнес-інкубаторів та консультаційних центрів для підприємці, проведення тренінгів та навчальних програм з підприємницької діяльності;

– *розвиток аграрного сектору*. Впровадження сучасних технологій та інновацій в сільське господарство, підтримка селянських кооперативів та сільськогосподарських об'єднань, надання субсидій та пільг для аграрних підприємств;

– *широке залучення інвестицій в інфраструктуру*. Залучення внутрішніх та зовнішніх інвесторів для регіонального та локального

розвитку, будівництво та модернізація промислових парків та індустріальних зон;

Соціальний розвиток

– *поліпшення якості освіти.* Модернізація шкіл і дитячих садків, підвищення кваліфікації педагогічного персоналу, впровадження новітніх технологій в навчальний процес;

– *підвищення якості охорони здоров'я.* Модернізація лікарень та медичних центрів, підвищення кваліфікації медичного персоналу, впровадження новітніх технологій в лікувальний процес;

– *підтримка молоді та сім'ї.* Створення молодіжних центрів, програм для підтримки молодих сімей, організація культурних та спортивних заходів;

– *покращення соціальної інфраструктури.* Розвиток мережі соціальних послуг, таких як центри дозвілля, бібліотеки, спортивні майданчики, спортивні комплекси;

Інфраструктурні проєкти

– *розвиток транспортної інфраструктури.* Ремонт та будівництво доріг, мостів, поліпшення транспортного сполучення між населеними пунктами, відкриття нових рейсів до віддалених сільських населених пунктів;

– *розвиток комунального господарства.* Модернізація систем водопостачання, водовідведення та енергопостачання, впровадження програм енергоефективності та використання відновлюваних джерел енергії;

– *розвиток житлового будівництва.* Будівництво доступного житла для молоді та соціально незахищених верств населення. Будівництво житла у сільській місцевості;

Екологічні проєкти

– *збереження довкілля.* Реалізація програм з очищення водних ресурсів, рекультивації земель, впровадження систем сортування та утилізації відходів;

– створення зелених зон та рекреаційних територій. Створення та облаштування парків, скверів, зон відпочинку. Захист природних комплексів та біорізноманіття.

Культурний розвиток

– розвиток мережі культурних закладів. Підтримка та модернізація музеїв, театрів, бібліотек. Організація культурних заходів, фестивалів, виставок.

– розвиток народних ремесел. Створення умов для розвитку народних ремесел, організація ярмарків та майстер-класів. Популяризація місцевої культури та традицій.

Інституційні реформи

– посилення процесів децентралізації. Надання більших повноважень та фінансових ресурсів місцевим органам влади. Підвищення прозорості та підзвітності в діяльності місцевих органів самоврядування.

– боротьба з корупцією. Впровадження антикорупційних програм та механізмів контролю посадовців. Забезпечення прозорих процедур прийняття рішень та закупівель.

– активізація громадської ініціативи. Створення платформ для громадських обговорень та залучення мешканців до процесів прийняття рішень. Підтримка діяльності громадських організацій та ініціативних груп.

– інформаційна підтримка. Організація інформаційних кампаній щодо прав та можливостей мешканців. Забезпечення доступу до інформації про діяльність місцевих органів влади.

Комплексний підхід до вирішення зазначених проблем дозволить підвищити рівень розвитку територіальних громад Луцького району Волинської області та покращити якість життя його мешканців. Основним джерелом фінансування таких робіт на даний час є кошти субвенції з державного бюджету.

ВИСНОВКИ

У результаті виконання поставлених завдань можна зробити наступні висновки.

Соціально-економічний розвиток – це процес комплексного покращення економічних та соціальних умов життя населення. Регіональний розвиток – це комплекс заходів і процесів, спрямованих на покращення економічних, соціальних, культурних та екологічних умов життя в окремих регіонах країни.

Локальний (місцевий) розвиток – це процес соціально-економічних, культурних та екологічних змін на рівні невеликих територій, таких як села, міста або територіальні громади. Він спрямований на покращення якості життя населення в конкретній локальній місцевості шляхом використання її ресурсів, залучення громадськості та впровадження місцевих ініціатив.

Основними показниками для аналізу соціально-економічного розвитку територіальних громад є: площа, довжина адміністративної межі, компактність території, чисельність населення, щільність населення, кількість поселень, щільність поселенської мережі, надходження до місцевого бюджету, витрати з місцевого бюджету, дефіцит/профіцит місцевого бюджету, довжина автомобільних шляхів, забезпеченість автомобільними шляхами, довжина залізничних колій, забезпеченість залізницями.

При дослідженні рівня розвитку територіальних громад Луцького району Волинської області доцільно використовувати порівняльно-географічний, історичний, математико-статистичні, моделювання, системного аналізу, класифікації, картографічний методи дослідження.

Луцький район – це територіальна одиниця, розташована у південній частині Волинської області. Площа району 5281,4 км², чисельність населення 457,3 тис. осіб. До його складу входять територіальні громади: міські (Берестечківська, Горохівська, Ківерцівська, Луцька, Рожищенська), селищні

(Колківська, Мар'янівська, Олицька, Торчинська, Цуманська), сільські (Боратинська, Городищенська, Доросинівська, Копачівська, Підгайцівська). Суспільно-географічне положення Луцького району можна охарактеризувати як сприятливе.

Показники для аналізу рівня розвитку громад можна поділити на 4 групи: морфометричні, населення та розселення, місцеві бюджети, транспортні мережі.

Площа та компактність території. За площею території у Луцькому районі виділяються Колківська (763,7 км²), Горохівська, Ківерцівська, Рожищенська, Цуманська територіальні громади. Найменшою за площею є Копачівська громада (178,5 км²).

Інший важливий морфометричний показник – це компактність території, який обчислюється як відношення периметру територіальної одиниці до її площі. Найбільшу компактність території має Колківська ТГ (0,247), що створює сприятливі передумови для подальшого розвитку. Відносно високу компактність мають також Цуманська, Ківерцівська, Підгайцівська, Горохівська, Доросинівська, Рожищенська територіальні громади. Найнижча компактність характерна для Копачівської (0,555) ТГ.

Населення та поселенська мережа. Населення по території Луцького району розміщене нерівномірно. Найбільш населення має Луцька міська територіальна громада – 240,3 тис. осіб (52,6% населення Луцького району). На другому місці знаходиться Рожищенська територіальна громада (26,4 тис. осіб). На третьому місці – Горохівська ТГ (24,1 тис. осіб). Найменше населення мають Доросинівська (5676 осіб) та Копачівська (5178 осіб) громади. Мала чисельність населення може бути перешкодою для подальшого соціально-економічного розвитку цих територій

Розселення населення Луцького району має такі просторові закономірності: 1) велика концентрація населення у Луцькій міській ТГ та полеглих до неї громадах; 2) порівняно велика чисельність населення у міських громадах, які сформувалися на основі міст Рожище, Ківерці та

Горохів; 3) мала чисельність населення у периферійних північно-західних сільських територіальних громадах (Доросинівська, Копачівська)

Найбільша густота населення зафіксована у Луцькій міській територіальній громаді – 627 осіб/км². Високу щільність населення мають прилеглі до м. Луцьк сільські ТГ: Підгайцівська (72,1 осіб/км²) та Боратинська (65,9 осіб/км²). Це пояснюється тим, що м. Луцьк вже давно «вийшло» за свої офіційні межі. Прилеглі до міста території вже давно є спальними районами та приміською зоною міста. Особливо низька густота населення у найменшій за чисельністю населення Доросинівській сільській територіальній громаді (24,2 осіб/ км²).

Місцеві бюджети. Найвищий показник «надходження до місцевого бюджету» зафіксовано у Луцькій міській територіальній громаді – 3189,7 млн. грн. Він у 8,5 разів перевищує аналогічний показник Ківерцівської ТГ, яка знаходиться на 2 місці в районі. Високі показники надходжень до місцевих бюджетів (250-320 млн. грн) характерні для Підгайцівської, Боратинської, Рожищенської, Горохівської громад. Усі вони розміщені або поблизу міста Луцьк, або мають на своїй території значні міські населені пункти. Найменші бюджети (менше 100 млн. грн) характерні для Городищенської, Берестечківської, Мар'янівської, Копачівської, Доросинівської ТГ. Особливо «виділяються» сільські ТГ: Копачівська (54,7 млн. грн) та Доросинівська (51,3 млн. грн).

Відомо, що величина бюджету територіальної громади багато в чому залежить від чисельності жителів у ній. Для виявлення територіальних особливостей корисним є показник «надходження до місцевого бюджету у розрахунку на 1 особу». Найбільші значення він має у Боратинській громаді (16,3 тис. грн. на 1 особу), яка вважається однією із найкращих для проживання територій не тільки у Луцькому районі, а й у Волинській області в цілому. Високі значення даного показника (13,3-16,0 тис. грн.) також характерні для таких громад, як Ківерцівська, Підгайцівська, Луцька. Усі вони розташовані в центрі району. Загалом територіальне поширення

показника «надходження до місцевого бюджету у розрахунку на 1 особу» чітко показує наявність центру та периферії у Луцькому районі.

Ситуація із витратами із місцевого бюджету повторює ситуацію із доходами. Чим більше населення має територіальна громада – тим більша її видаткова частина.

Транспортна мережа. Важливе значення для соціально-економічного розвитку території має рівень розвитку транспорту. Мережа автомобільних доріг багато в чому визначає опорний каркас території та сприяє її розвитку. Навпаки, відсутність доріг або ж дороги низької якості (відсутність твердого покриття) можуть стримувати соціально-економічний розвиток.

За довжиною автомобільних доріг у Луцькому районі виділяється Луцька міська територіальна громада (2038,0 км). Цьому сприяє дуже густа вулична мережа у м. Луцьк та у прилеглих селах. Значну протяжність автомобільних доріг у Луцькому районі також мають Підгайцівська (998,4 км), Горохівська (792,3 км), Боратинська (772,4 км) громади. Мала протяжність автодоріг (менше 485 км) характерна для невеликих за площею та периферійних Олицької, Копачівської, Мар'янівської, Берестечківської, Доросинівської територіальних громад.

Найвищі показники забезпеченості автомобільними шляхами відмічаються у Луцькій (5319,1 км/1000 км²), Підгайцівській (3500,4 км / 1000 км²), Боратинській (2728,2 км/1000 км²) територіальних громадах. Низьку густоту автомобільних доріг (1100-1375 км/1000 км²) мають Цуманська, Мар'янівська, Берестечківська територіальні громади. Особливо низька щільність доріг (близько 800 км/1000 км²) зафіксовано у Колківській та Доросинівській громадах. Якщо у випадку Колківської громади низькі показники пояснюються великою загальною площею громади, то у випадку Доросинівської – ми маємо справді низький рівень розвитку автошляхів на невеликій за площею території.

Було проведено кластеризацію територіальних громад Луцького району Волинської області за рівнем їх соціально-економічного розвитку й виділено

4 кластери. I кластер – найвищий рівень соціально-економічного розвитку (Луцька, Боратинська та Підгайцівська територіальні громади). II кластер – високий рівень соціально-економічного розвитку (Горохівська, Рожищенська, Ківерцівська ТГ). III кластер – середній рівень соціально-економічного розвитку (Торчинська, Колківська, Олицька, Городищенська ТГ). IV кластер – низький рівень соціально-економічного розвитку (Берестечківська, Цуманська, Мар'янівська, Копачівська, Доросинівська ТГ).

На нашу думку, збереження людського, економічного та соціального потенціалу під час сучасної російсько-української війни є головним завданням для керівництва на усіх рівнях. Слід максимально зберегти населення, економіку, інфраструктуру для наступних поколінь. Решту проблем можна умовно поділити на наступні групи: економічні, демографічні, інфраструктурні, екологічні, культурно-соціальні, інституційні.

Головними заходами для підвищення рівня соціально-економічного розвитку територіальних громад Луцького району мають бути: підтримка малого та середнього бізнесу, розвиток аграрного сектору, широке залучення інвестицій в інфраструктуру, поліпшення якості освіти та охорони здоров'я, підтримка молоді та сім'ї, покращення соціальної інфраструктури, розвиток транспортної інфраструктури, розвиток комунального господарства, розвиток житлового будівництва, збереження довкілля, створення зелених зон та рекреаційних територій, розвиток мережі культурних закладів, розвиток народних ремесел, посилення процесів децентралізації, боротьба з корупцією, активізація громадської ініціативи, інформаційна підтримка.

Для вирішення зазначених проблем потрібен комплексний підхід який повинен бути реалізованим у Комплексній програмі соціально-економічного розвитку Луцького району. Даний документ повинен враховувати інтереси усіх територіальних громад та мати чітко виражену просторову складову.

СПИСОК ВИКОРИСТАНИХ ДЖЕРЕЛ

1. Атлас адміністративно-територіального устрою України / за заг. ред. П. Остапенка. Київ, 2021. 441 с.
2. Атлас Волинської області. Москва : ГУГК, 1991. 42 с.
3. Атлас історії та культури Волинської області / відп. ред. Ф. В. Зузук. Луцьк : РВВ «Вежа», 2008. 112 с.
4. Берданова О., Вакуленко В. Стратегічне планування місцевого розвитку : практичний посібник. Київ : ТОВ «Софія-А», 2012. 88 с.
5. Васильченко Г., Парасюк І., Єременко Н. Планування розвитку територіальних громад : навчальний посібник. Київ : Підпр-тво «ВІ ЕН ЕЙ», 2015. 256 с.
6. Волинська область : Географічний атлас : Моя мала Батьківщина / відп. ред. Т. В. Погурельська. Київ : ТОВ «Вид-во «Мапа», 2009. 20 с.
7. Герасимчук З., Ковальська Л., Хвищун Н., Мороз О. Регіональні логістичні системи: теорія та практика : монографія. Луцьк : РВВ ЛНТУ, 2011. 261 с.
8. Голиков А. П., Олійник Я. Б., Степаненко А. В. Вступ до економічної та соціальної географії. Київ : Либідь, 1997. 320 с.
9. Головне управління статистики у Волинській області. Офіційний веб-сайт. URL : <http://www.lutsk.ukrstat.gov.ua/>.
10. Економіка. *Луцька районна державна адміністрація*. Сайт. URL: <http://lutskadm.gov.ua/vidomosti-pro-raion/ekonomika>
11. Енциклопедія бізнесмена, економіста, менеджера / за ред. Р. Дяківа. Київ. : Міжнародна економічна фундація, 2000. 704 с.
12. Єврорегіон Буг : Волинська область / за ред. Б. П. Клімчука, П. В. Луцишина, В. Й. Лажніка. Луцьк : РВВ ВДУ, 1997. 448 с.
13. Закон України Про місцеве самоврядування в Україні. *Верховна Рада України*. URL: <https://zakon.rada.gov.ua/laws/show/280/97-%D0%92%D0%A0#Text>

14. Казюк Я. Аналіз методик оцінювання спроможності територіальних громад, висновки, пропозиції. URL: <https://pravo.org.ua/blogs/analiz-metodyk-otsinyuvannya-spromozhnosti-terytorialnyh-gromad-vysnovkupropozytsiyi/> (дата звернення: 01.03.2024).
15. Кириченко Ю.М. Територіальна громада як базовий елемент системи місцевого самоврядування України: теоретичне визначення. *Форум права*. 2012. № 4. С. 451–457.
16. Кончаковський Є.О., Бойко О.С. Соціально-економічний розвиток підприємства. *Полтавська державна аграрна академія*. URL: <https://conf.ztu.edu.ua/wp-content/uploads/2017/01/87.pdf>
17. Луцька районна державна адміністрації. *Офіційний веб-сайт*. URL: <http://lutskadm.gov.ua/index.php>
18. Луцька районна рада. *Офіційний веб-сайт*. URL: <https://lutska-rayrada.gov.ua/>
19. Луцька райрада затвердила Програму економічного та соціального розвитку Луцького району на 2022-2023 роки. *Луцька районна рада. Офіційний веб-сайт*. URL: <https://lutska-rayrada.gov.ua/news/1664442625/>
20. Луцький район. *Децентралізація*. Сайт. URL: <https://decentralization.gov.ua/newrayons/1305>.
21. Мезенцев К. В. Суспільно-географічне прогнозування регіонального розвитку : монографія. Київ : ВПЦ «Київський ун-т», 2005. 253 с.
22. Мольчак Я. О., Потапова А. Г. Конструктивно-географічний аналіз та оцінка природного агроресурсного потенціалу Волинської області. Луцьк, 2010. 267 с.
23. Немець К. А., Немець Л. М. Теорія і методологія географічної науки : методи просторового аналізу. Навчально-методичний посібник. Харків: ХНУ імені В. Н. Каразіна, 2014. 172 с.
24. Офіційний сайт Волинської обласної державної адміністрації. URL: <http://www.voladm.gov.ua>.
25. Офіційний сайт Волинської обласної ради. URL: <http://volynrada.gov.ua>

26. Пістун М. Д. Основи теорії суспільної географії. Київ : Вища школа, 1996. 232 с.
27. Природа Волинської області / За ред. К.І. Геренчука. Львів : Вища школа, 1975. 147 с.
28. Пугач С. Соціальна географія комунікаційних мереж Західної України : монографія / за ред. К. Мезенцева. Луцьк : видавництво «Герен», 2021. 284 с.
29. Пугач С., Стельмашук Н., Капітула С. До питання вибору показників рівня регіонального розвитку для аналізу територіальних одиниць України. *Суспільно-географічні чинники розвитку регіонів*: мат. VIII Міжнар. наук.-практ. інтернет-конф. / за ред. Ю. М. Барського та В. Й. Лажніка, м. Луцьк, 12–14 квіт. 2024 р. Луцьк : ФОП Мажула Ю. М., 2024. С. 136–138.
30. Районування. *Вікіпедія. Вільна енциклопедія.* URL: <https://uk.wikipedia.org/wiki/%D0%A0%D0%B9%D0%BE%D0%BD%D1%83%D0%B2%D0%BD%D0%BD%D1%8F>
31. Регіональна економіка та природокористування. Навчальний посібник / за ред. А. П. Голікова. Київ : Центр учбової літератури, 2009. 415 с.
32. Словник іншомовних слів / за ред. О. С. Мельничука. Київ : Гол. ред. Укр. Рад. енцикл. АН УРСР, 1974. 776 с.
33. Стратегія розвитку Волинської області на період до 2027 року. Луцьк, 2020. 161 с.
34. Територіальна громада України. *Вікіпедія. Вільна енциклопедія.* URL: https://uk.wikipedia.org/wiki/%D0%A2%D0%B5%D1%80%D0%B8%D1%82%D0%BE%D1%80%D1%96%D0%B0%D0%BB%D1%8C%D0%BD%D0%B0_%D0%B3%D1%80%D0%BE%D0%BC%D0%B0%D0%B4%D0%B0_%D0%A3%D0%BA%D1%80%D0%B0%D1%97%D0%BD%D0%B8
35. Топчієв О. Г. Основи суспільної географії. Одеса: Астропринт, 2009. 544 с.

36. Топчієв О. Г. Суспільно-географічні дослідження: методологія, методи, методики. Одеса : Астропринт, 2005. 632 с.
37. Хвесик М. А., Горбач Л. М., Вишневська Н. В., Хвесик Ю. М. Стратегія соціально-економічного розвитку регіону (на прикладі Волинської області) : монографія. Київ : Кондор, 2004. 372 с.
38. Хошуляк О.О. Стратегічний аналіз просторової диференціації територіальних громад України. *Просторовий розвиток*. 2023. № 6. С. 368–378.
39. Шаблій О. І. Основи загальної суспільної географії. Львів : Вид. центр ЛНУ, 2003. 444 с.
40. Шевчук Л. Т. Соціальна географія. Навчальний посібник. Київ : Знання, 2007. 349 с.
41. A Modern Dictionary of Geography / by M. Witherick, S. Ross, J. Small. 4th Ed. London : Arnold, 2001. 293 p.
42. Download OpenStreetMap data for this region : Ukraine (with Crimea). *Geofabrik*. Site. URL: <https://download.geofabrik.de/europe/ukraine.html>.
43. Encyclopedia of Human Geography / Edited by B. Warf. London-New Delhi : SAGE Publications, 2006. 648 p.
44. Regional development. Wikipedia, *The Free Encyclopedia*. URL: https://en.wikipedia.org/wiki/Regional_development.
45. The Dictionary of Human Geography / Edited by D. Gregory, R. Johnston, G. Pratt, M. J. Watts, S. Whatmore. 5th Edition. Chichester : Wiley Blackwell, 2009. 1071 p.

ДОДАТКИ

Додаток А

**Морфометричні показники територіальних громад Луцького району Волинської області
(станом на 1.01.2022 р.) ***

№	Найменування територіальної громади	Площа, км ²	Довжина адміністративної межі, км	Компактність території, км/км ²
1	Берестечківська	223,2	91,9	0,412
2	Боратинська	283,0	119,9	0,424
3	Городищенська	234,7	91,5	0,390
4	Горохівська	495,0	167,9	0,339
5	Доросинівська	234,7	83,2	0,354
6	Колківська	763,7	188,7	0,247
7	Копачівська	178,5	99,1	0,555
8	Ківерцівська	474,0	151,9	0,321
9	Луцька	383,1	154,0	0,402
10	Мар'янівська	229,7	83,3	0,363
11	Олицька	270,1	97,8	0,362
12	Підгайцівська	285,2	92,8	0,325
13	Рожищенська	461,5	164,4	0,356
14	Торчинська	286,9	112,9	0,393
15	Цуманська	447,2	141,3	0,316

* Обчислено за матеріалами [20; 42]

Додаток Б

Населення та поселенська мережа територіальних громад Луцького району Волинської області

(станом на 1.01.2022 р.) *

№	Найменування територіальної громади	Чисельність населення, осіб	Щільність населення, осіб/ км ²	Кількість поселень, одиниць	Щільність поселенської мережі, одиниць / 100 км ²
1	Берестечківська	9312	41,7	21	9,4
2	Боратинська	18666	65,9	24	8,5
3	Городищенська	8994	38,3	21	8,9
4	Горохівська	25147	50,8	41	8,3
5	Доросинівська	5676	24,2	13	5,5
6	Колківська	20762	27,2	28	3,7
7	Копачівська	5178	29,0	14	7,8
8	Ківерцівська	23442	49,5	24	5,1
9	Луцька	240292	627,3	36	9,4
10	Мар'янівська	9519	41,4	15	6,5
11	Олицька	11810	43,7	17	6,3
12	Підгайцівська	20573	72,1	20	7,0
13	Рожищенська	26368	57,1	37	8,0
14	Торчинська	13534	47,2	24	8,4
15	Цуманська	17655	39,5	16	3,6

* Обчислено за матеріалами [20; 42]

Додаток В

**Фінансові показники місцевих бюджетів територіальних громад Луцького району Волинської області
(середні значення за 2021-2023 рр.) ***

№	Найменування територіальної громади	надходження до місцевого бюджету, млн. грн.	надходження до місцевого бюджету у розрахунку на 1 особу, тис. грн.	витрати з місцевого бюджету, млн. грн.	витрати з місцевого бюджету у розрахунку на 1 особу, тис. грн.	дефіцит/профіцит місцевого бюджету, млн. грн.	дефіцит/профіцит місцевого бюджету у розрахунку на 1 особу, грн.
1	Берестечківська	90,1	9,7	88,0	9,5	2,1	226,1
2	Боратинська	305,0	16,3	264,5	14,2	40,5	2168,0
3	Городищенська	91,0	10,1	90,5	10,1	0,5	56,6
4	Горохівська	257,5	10,2	252,4	10,0	5,1	203,3
5	Доросинівська	51,3	9,0	49,6	8,7	1,7	303,9
6	Колківська	193,6	9,3	189,8	9,1	3,8	184,7
7	Копачівська	54,7	10,6	53,7	10,4	1,0	188,6
8	Ківерцівська	374,2	16,0	368,3	15,7	5,9	252,5
9	Луцька	3189,7	13,3	3061,0	12,7	128,7	535,5
10	Мар'янівська	80,7	8,5	74,8	7,9	5,9	623,0
11	Олицька	110,2	9,3	107,1	9,1	3,1	264,1
12	Підгайцівська	320,7	15,6	304,0	14,8	16,7	812,5
13	Рожищенська	258,3	9,8	251,4	9,5	6,9	261,6
14	Торчинська	140,9	10,4	130,8	9,7	10,1	748,2
15	Цуманська	160,6	9,1	155,9	8,8	4,7	264,5

* Складено за матеріалами [9; 20].

Додаток Г

**Транспортна мережа територіальних громад Луцького району Волинської області
(станом на 1.01.2022 р.) ***

№	Найменування територіальної громади	довжина автомобільних шляхів, км	забезпеченість автомобільними шляхами, км/1000 км ²	забезпеченість автомобільними шляхами, км/10000 осіб	довжина залізничних колій, км	забезпеченість залізницями, км/1000 км ²	забезпеченість залізницями, км/10000 осіб
1	Берестечківська	246,5	1104,2	264,7	0,0	0,0	0,0
2	Боратинська	772,4	2728,2	413,8	38,6	136,3	20,7
3	Городищенська	511,6	2179,0	568,8	21,5	91,7	23,9
4	Горохівська	792,3	1600,5	315,1	21,2	42,7	8,4
5	Доросинівська	188,1	801,2	331,4	0,0	0,0	0,0
6	Колківська	617,7	808,5	297,5	0,0	0,0	0,0
7	Копачівська	349,4	1957,4	674,8	0,0	0,0	0,0
8	Ківерцівська	658,8	1389,4	281,0	23,5	49,5	10,0
9	Луцька	2038,0	5319,1	84,8	61,1	159,5	2,5
10	Мар'янівська	257,4	1120,6	270,4	26,9	117,2	28,3
11	Олицька	485,6	1797,4	411,2	7,8	28,9	6,6
12	Підгайцівська	998,4	3500,4	485,3	15,6	54,7	7,6
13	Рожищенська	688,4	1491,4	261,1	28,9	62,5	10,9
14	Торчинська	646,7	2253,8	477,8	0,0	0,0	0,0
15	Цуманська	614,5	1373,6	348,1	7,2	16,0	4,1

* Обчислено за матеріалами [20; 42]

Додаток Д

Рангові значення індикаторів розвитку територіальних громад Луцького району Волинської області *

№	Найменування територіальної громади	Площа, км2	Довжина адміністративної межі, км	Компактність території, км/км2	Чисельність населення, осіб	Щільність населення, осіб/ км2	Кількість поселень, одиниць	Щільність поселенської мережі, одиниць / 100 км2	надходження до місцевого бюджету, млн. грн.	надходження до місцевого бюджету у розрахунку на 1 особу, тис. грн.	витрати з місцевого бюджету, млн. грн.	витрати з місцевого бюджету у розрахунку на 1 особу, тис. грн.	дефіцит/профіцит місцевого бюджету, млн. грн.	бюджету у розрахунку на 1 особу, грн.	довжина автомобільних шляхів, км	забезпеченість автомобільними шляхами, км/1000 км2	забезпеченість автомобільними шляхами, км/10000 осіб	довжина залізничних колій, км	забезпеченість залізницями, км/1000 км2	забезпеченість залізницями, км/10000 осіб	Сума рангів
1	Берестечківська	14	12	3	12	9	8	1	12	10	12	9	12	11	14	13	13	11	11	11	198
2	Боратинська	9	7	2	7	3	5	4	4	1	4	3	2	1	4	3	5	2	2	3	71
3	Городищенська	11	13	6	13	12	8	3	11	8	11	6	15	15	10	5	2	6	4	2	161
4	Горохівська	2	2	11	3	5	1	6	6	7	5	7	8	12	3	8	9	7	8	6	116
5	Доросинівська	11	15	10	14	15	15	12	15	14	15	14	13	6	15	15	8	11	11	11	240
6	Колківська	1	1	15	5	14	4	14	7	11	7	11	10	14	8	14	10	11	11	11	179
7	Копачівська	15	9	1	15	13	14	8	14	5	14	5	14	13	12	6	1	11	11	11	192
8	Ківерцівська	3	5	13	4	6	5	13	2	2	2	1	6	10	6	10	11	5	7	5	116
9	Луцька	6	4	4	1	1	3	1	1	4	1	4	1	5	1	1	15	1	1	10	65
10	Мар'янівська	13	14	7	11	10	13	10	13	15	13	15	6	4	13	12	12	4	3	1	189
11	Олицька	10	10	8	10	8	11	11	10	11	10	11	11	8	11	7	6	9	9	8	179
12	Підгайцівська	8	11	12	6	2	10	9	3	3	3	2	3	2	2	2	3	8	6	7	102
13	Рожищенська	4	3	9	2	4	2	7	5	9	6	9	5	9	5	9	14	3	5	4	114
14	Торчинська	7	8	5	9	7	5	5	9	6	9	8	4	3	7	4	4	11	11	11	133
15	Цуманська	5	6	14	8	11	12	15	8	13	8	13	9	7	9	11	7	10	10	9	185

* Обчислено автором