

МІНІСТЕРСТВО ОСВІТИ І НАУКИ УКРАЇНИ
ВОЛИНСЬКИЙ НАЦІОНАЛЬНИЙ УНІВЕРСИТЕТ
ІМЕНІ ЛЕСІ УКРАЇНКИ
Кафедра образотворчого мистецтва

ЛОГВИНЮК ІННА ОЛЕГІВНА

Пояснювальна записка до кваліфікаційної роботи на тему:

«МІФІЧНА ВОЛИНЬ»

картина в змішаній графічній техніці

Спеціальність: 023 Образотворче мистецтво, декоративне мистецтво,
реставрація

Освітня програма: «Образотворче мистецтво, декоративне мистецтво,
реставрація»

Робота на здобуття освітнього ступеня «Магістр»

Науковий керівник:

ПРОКОПОВИЧ ТЕТЯНА АНАТОЛІЇВНА,

кандидат психологічних наук, доцент

кафедри образотворчого мистецтва

РЕКОМЕНДОВАНО ДО ЗАХИСТУ

Протокол №

засідання кафедри образотворчого мистецтва

від _____ 2024 р.

Завідувач кафедри:

Доц. Прокопович Т. А. _____

ЗМІСТ

ВСТУП.....	3
РОЗДІЛ 1. ПЕРЕДУМОВИ ФОРМУВАННЯ КОНЦЕПЦІЇ КВАЛІФІКАЦІЙНОЇ РОБОТИ	
1.1. Характеристика волинської міфології та її особливості, традиції предків.....	7
1.2. Дослідження образів міфологічних істот «Лісової пісні» в образотворчому мистецтві	11
1.3. Аналіз творчості волинських графіків	17
РОЗДІЛ 2. ПРИНЦИПИ ВИКОНАННЯ МАГІСТЕРСЬКОЇ РОБОТИ	
2.1. Підготовчий етап та композиційна побудова кваліфікаційної роботи.....	23
2.2. Методика виконання роботи.....	27
ВИСНОВКИ.....	33
СПИСОК ВИКОРИСТАНИХ ДЖЕРЕЛ.....	36
ДОДАТКИ.....	39

ВСТУП

Актуальність теми даного дослідження визначається потребою дослідити, зберегти та зобразити народні вірування України, а саме, волинського регіону. Останнім часом в Україні спостерігається загальний розвиток національної самосвідомості, прагнення до культурного відродження, апробація та розкриття власних традицій у сучасному контексті, а також підтримка та популяризація української культурної спадщини як засобу опору чи самовизначення. Потреба у вивченні власних коренів спонукає звертатися науковців, митців в тому числі й до української міфології.

Українська міфологія в образотворчому мистецтві не встигла достатньо розвинутися як на Русі запровадилось християнство. Відтоді офіційно вона перестала існувати і більшість свідчень про неї було втрачено. Слов'янські боги ототожнювались з християнськими святими. Але продовжила існувати нижча міфологія, яка тісно переплелась з християнством, так з'явилися уявлення про долю нехрещених дітей. Сучасні пам'ятки слов'янської міфології збереглися у народних традиціях і фольклорі.

Таким чином постала актуальність теми - створити картину із зображенням найпоширеніших на Волині міфічних істот, яка приверне увагу до давніх вірувань та традицій наших предків – «Міфічна Волинь».

На Волині тематикою зображення міфологічних сцен займалися і займаються такі автори, як: Л. Хведчук [20, с. 7], М. Шамрила [29, с. 27], М. Савицький [28, с. 16], Б. Певний [23, с. 306], Р. Петрук [9], В. Колесников [7], Є. Курбала [37], В. Крижанівський [10], Т. Бриж [13], В. Перевальський [23, с. 236], О. Пілюгіна [24], Ю. Богданова [3], Л. Литвин [8], О. Звягінцева [6] та інші. Здебільшого їхні картини є ілюстраціями до «Лісової пісні» і найчастіше зображують головну героїню драми-феєрії — Мавку. Питання волинської міфології, достовірне, правдиве зображення місцевими художниками народних вірувань проглядається у невеликій кількості, що підсилює актуальність даної теми.

Таким чином, актуальність, мистецьке і соціальне значення та недостатня теоретична вивченість і представленість волинської міфології дали підставу для вибору теми кваліфікаційної роботи – «Міфічна Волинь» та створення власної самостійної картини на аркуші акварельного паперу у змішаній графічній техніці.

Мета дослідження визначається потребою дослідити та зберегти міфологію Волині, проаналізувати зображення міфічних істот в образотворчому мистецтві, а також виконати практичне завдання – створити картину на тематику волинської міфології, відповідно до уявлень наших предків, за допомогою застосування засобів та прийомів графіки.

Завдання:

- дослідити етнографічні джерела стосовно української, зокрема волинської міфології;
- проаналізувати зображення міфічних істот на ілюстраціях до «Лісової пісні»;
- проаналізувати творчість волинських графіків;
- визначення найбільш вдалого сюжету, композиційного та колористичного вирішення картини, відповідно до задуму теми;
- визначити та використати найдоцільніші техніки та прийоми графіки;
- створити картину на тему «Міфічна Волинь» розміром 61×86 см.;
- сформулювати пояснювальну записку до кваліфікаційної роботи.

Об'єкт дослідження – міфологічна тематика Волині в образотворчому мистецтві.

Предмет дослідження Особливості композиційної побудови, виражальні засоби та колористичне вирішення картини на міфологічну тематику, на прикладі практичної роботи над картиною у змішаній графічній техніці з зображенням сцен з життя русалок згідно уявлень наших предків.

Наукова новизна полягає у втіленні власної творчої інтерпретації сюжету із зображенням істот Волинської міфології з використанням синтезу декількох графічних технік.

Історіографічний огляд. До видатних українських художників, які створювали картини на міфологічну тему, зокрема зображали русалок, відносимо Т. Шевченка [27], Б. Певного [23 с. 306], В. Котарбінського [39], І. Крамського [26], В. Лопату [21], М. Островську [23, с. 369], О. Звягінцеву [6], О. Шупляка [12, с. 158]. Найпопулярнішими зображеннями істот Волинської міфології є ілюстрації до драми-феєрії Лесі Українки «Лісова пісня» у виконанні О. Сахновської [28, с. 2-5], М. Дерегуса [29, с. 15-85], Н. Лопухової [30, с. 10], С. Караффа-Корбут [31, с. 3-10], В. Мітченка [32, с. 8-14], П. Дорошенка [36, с. 2-15], О. Вітовської [35, с. 4-19]. Надихалися цим твором і волинські художники такі як Ю. Богданова [3], Л. Хведчук [20, с. 7], М. Шамрила [29, с. 27], М. Савицький [28, с. 16], О. Вольський [11, с. 6], Л. Литвин [8], А. Клімов [12, с. 106], О. Гембік [40, с. 26]. Поза межами Волині до цієї теми зверталися В. Перевальський [23, с. 236], О. Пілюгіна [24].

Серед цих робіт є чимало графічних, їх створювали О. Сахновська [с. 2-5], М. Дерегус [с. 15-85], Н. Лопухова [6, с. 10], С. Караффа-Корбут [с. 3-10], П. Дорошенко [36, с. 2-15], Л. Хведчук [20, с. 7], М. Шамрила [29, с. 27], М. Савицький [28, с. 16], О. Гембік [40, с. 26], В. Перевальський [23, с. 236]. Велику кількість художників-графіків має волинське образотворче мистецтво. Ці художники працювали у різноманітних техніках від класичних ліноритів до експериментальних авторських. До волинських художників, які мають роботи в різноманітних графічних техніках, можна віднести: М. Шамрила [29, с. 27], В. Кирилков [23, с. 264], О. Бурдаш [5], В. Протопоп [38], О. Гембік [40, с. 26], А. Манукян [4], І. Бойко [23, с. 32], А. Столярук [23, с. 173], Я. Бесараб [23, с. 23], О. Кучма [19], М. Куценко [23, с. 125], М. Кумановський [12, с. 125], А. Клімов [12, с. 106], О. Дишко [2, с. 1-3], А. Горбаль [23, с. 46], Д. Латишев [23, с. 137], О. Наумюк [23, с. 156], Л. Неймарк [12, с. 114], А. Паламарчук [23, с. 168], В. Савула [23, с. 183], М. Островська [23, с. 369], та інших. Багато живописців використовують графіку для створення ескізів до майбутніх живописних робіт або швидких замальовок це О. Валента [12, с. 25], С. Литвинчук [12, с. 113],

М. Демчук [12, с. 36], А. Лазарчук [12, с. 110], П. Марчук [12, с. 128], М. Мельник [12, с. 129], К. Якубек [12, с. 175].

Практичне значення одержаних результатів полягає у тому, що виконана теоретична творча робота може служити в подальшому як наукова інформація у подальших дослідженнях у галузі культури і мистецтва України в цілому, а практична – як мистецький доробок, що поповнить художнє надбання Волинського краю.

Апробація результатів та публікації. Логвинюк І. О. Прокопович Т. А. Міфічні істоти «Лісової пісні» у контексті образотворчого мистецтва. Матеріали XVIII Міжнародної науково-практичної конференції студентів і аспірантів «Молода наука Волині: пріоритети та перспективи досліджень» Луцьк: ВНУ ім. Лесі Українки, 2024. С.583-587.

Логвинюк І. О., Шеломанова Ю. М. Творчість Юрія Журавля у контексті сучасної української графіки. Матеріали XVI Міжнародної науково-практичної конференції студентів і аспірантів «Молода наука Волині: пріоритети та перспективи досліджень» Луцьк: ВНУ ім. Лесі Українки, 2022. С.- 680-682.

Структура роботи. Складовими кваліфікаційної роботи є практична та теоретична частини. Практична частина виконана на аркуші розміром 60×80 см. Теоретична частина – пояснювальна записка, складається із вступу, двох розділів, висновків, списку використаної літератури та додатків.

РОЗДІЛ 1. ПЕРЕДУМОВИ ФОРМУВАННЯ КОНЦЕПЦІЇ КВАЛІФІКАЦІЙНОЇ РОБОТИ

1.1. Характеристика волинської міфології та її особливості, традиції

Предків

Міфологічні уявлення українського народу відрізняються сильною їх вкоріненістю у народній свідомості, що знаходить прояв у збереженні в ній основних індоєвропейських та слов'янських персонажів та міфологем з наданням їм специфічних українських рис впритул до 20-го століття. Однією з суттєвих ознак української міфології є широка розвиненість так званої «низької міфології», яка з часів впровадження християнства виступала традиційно опозиційним щодо нього рівнем народного світогляду, не дивлячись на те, що він під впливом цієї релігії зазнав певних змін та трансформацій.

Основа давньої української міфології фокусується на небесних явищах та природних елементах. Зміни в сезонах, світло і темрява, боротьба світлих і темних сил на небі викликали особливий інтерес та фантазію серед народу [16, с. 5].

Найпоширенішими на Волині є перекази про водяників та русалок. Водяник – це дух води, який уособлює могутність і небезпечність цієї стихії, з дуже великим хвостом і крилами. Він може приймати подобу людини, собаки, kota, козла, качура, але найчастіше риби. Мав владу над всіма водними жителями включно з русалками, з якими також міг одружуватися. Вважається, що риба — це його худоба, а сома водяник використовує як коня. Коли у нього поганий настрій, може псувати греблі, ломати у млинах колеса, лякати тих хто купається чи щось робить на березі. Особливо він не любить п'яних.

Русалок найчастіше описують як молодих дівчат, проте зустрічаються і малі діти, які за описом нагадують потерчат та чоловіки-русальці. Русалок зазвичай зображують голими або в одній білій сорочці, цей колір вказує на їх хтонічне походження. У них довге мокре розпущене русе або зелене волосся з осоки, очі зелені як в жаби або чорні. За переказами вони носять вінки з осоки та зілля, а деколи можуть показуватися людям як звичайні дівчата в традиційному одязі.

Також русалки могли прикрашати себе стрічками та намистом. Вважається, що вони не відкидають тіні і не залишають слідів. Живуть громадами під водою у кришталевому палаці. Окрім річок вони заселяють і моря, криниці, ставки. Весною виходять вечорами з води і гуляють по землі до осені. На Волині вважали, що найчастіше їх можна зустріти після полудня у житі, на кладовищі та у лісових чагарниках. Це вказує на те що народна уява у цих краях рідко розмежовувала русалок водяних від русалок польових і лісових. Вони бігають по траві, гойдаються на гіллі верби та заманюють хлопців піснями і лоскочуть до смерті або затягують у воду. Вважається, що вони не нападають відразу, а загадують загадки чи чекають, коли людина за ними піде. При зустрічі з ними не можна було сміється. Щоб вберегтися, люди мали при собі полин, любисток або часник. У багатьох волинських селах заборонялося говорити про зустріч з русалками.

Русалки лісові або ж мавки — це високі, круглолиці жінки з довгим волоссям, в яке вплетені квіти. Тонкий прозорий одяг недбало вкриває тіло. Характерною особливістю мавок – відсутня шкіра на спині. Мавки живуть громадою у лісі, взимку десь ховаються, але час від часу можуть виходити. Коли тане сніг, мавки бігають та садять квіти, щоб потім зібрати і вплести у волосся. Вони люблять танцювати і співати на ігрищах. Як і русалки, заманюють людей та лоскочуть до смерті.

Русалка польова або поляниця — це красива дівчина з довгим волоссям, вінком та вбранням з трави чи квітів. Вона приносить родючість полю та сприяє врожаю [1, с. 16].

В українських віруваннях вважалося, що особливо активними русалки стають на Навський тиждень. Вони ходять по землі у тиждень після Трійці. Вони полюють на молодих хлопців і дівчат, щоб залоскотати їх на смерть, чи заманити їх у своє підводне царство. Тому в цей час заборонялося купатися в річках. Але попри небезпеку, дівчата таємно ходили у ліс випрошувати у русалок наречених. Під час Русалій дівчата готували обрядові пиріжки і яєшню, плели вінки з тонких гілочок на живих березах, які мали зберігатися аж до проводів русалок, співали

русальні пісні, оперізувалися перевеслом з трави чи збіжжя, танцювали, а одна з дівчат переодягалася у русалку. Як і на Івана Купала, молодь грала ігри і стрибала через багаття, а дівчата могли пускати вінки по воді, щоб поворожити. Цього тижня діяли обмеження на певні види праці, на Волині найчастіше заборонялося прати та замітати.

Особливо небезпечними русалки ставали на Нявський четвер, коли вони можуть набувати людську подобу і їсти звичайну їжу. Тому, щоб задобрити, селяни Шацького району запрошували їх на обід в гості, залишали на столі хліб з маслом і сиром, а на лавці відро з водою і новий лляний рушник, на тичці під хатою вішали чисту сорочку, потім відчиняли двері і йшли з хати, щоб не сполохати. Іноді люди просто залишали на столі на ніч вечерю, яку не з'їли. А в наступний понеділок влаштовувались проводи русалок і мавок. Протягом русального тижня, особливо в четвер, жінки розвішували на деревах полотно, щоб русалки взяли його собі для сорочок. У середньополіській традиції був звичай під назвою топити русалку, що означало повечеряти варениками у день проводів русалок, у понеділок русального тижня, який називали Русалка.

Перед Трійцею у поминальний тиждень потрібно було пом'янути родичів, які потонули і стали русалками. На наступний день після Русального тижня, який називався Розигри, русалок можна було побачити на кладовищі або біля церкви. У цей день по обіді люди не працювали [15,с. 3-10].

Також з русалками пов'язують свято Івана Купала, яке є одним з найкolorитніших і наймістичніших в українській традиції. Воно святкується в день літнього сонцестояння. Після приходу християнства, язичницьке свято Купала поєдналося з Різдом Івана Хрестителя. Існує версія що Купало це язичницький бог, але сучасні дослідження спростовують це і схиляються до думки що це просто уособлення свята. На Волині був знайдений найдавніший артефакт пов'язаний з цим святом — це бурштиновий диск з зображенням двох оголених жінок, які танцюють біля вогнища, біля них є дерево і чоловік, який цілиться луком у одну з них, щоб привести в жертву.

Купальські традиції дуже неоднорідні і відрізняються залежно від місцевості. На Волині хлопці крали великий солом'яний кошик і співаючи бігли по селі, а люди виходили їм на зустріч і кидали у нього все, що знадобиться для розпалювання купальського вогнища. Після чого молодь, молодші молодіці, а деколи і хтось з старших збирались на святкування. Дівчата співали пісні, а хлопці могли підспівувати поки спалювали кошика, а щоб вогонь був вищим, у нього встромляли тички. Люди, які спостерігали, повинні були ще підкинути щось у вогнище, щоб хлопці їх не били. Дівчата співали жартівливі пісні у яких насміхалися з хлопців, а ті їм відповідали піснями або просто жартами. Час від часу хлопці могли кидати в дівчат солому з вогнища чи тикати нею їм в лице, щоб відігнати, але все одно поверталися і продовжували співати. Коли вогнище догорало до половини, починали через нього стрибати і продовжували поки не пригасне, тоді всі розходились співаючи пісень. А саме вогнище залишали непогашеним. В деяких регіонах дівчата ще прикрашали берізку вінками, стрічками, запаленими свічками або вишневу гілку різними ласощами, називали таке деревце купало. Вони водили навколо нього хоровод і співали поки хлопці стрибали через вогнище. Часом вони намагались те деревце забрати і спалити чи втопити, а дівчата його захищали і співали жартівливі пісні. Зрештою хлопцям вдавалось здійснити задумане, а тих хто ставав на перешкоді вони скидали в воду і не раз. Відомою по всій Україні є традиція ворожіння на вінках. Але у різних місцевостях може відрізнитися спосіб. Дівчина може сплести два вінки, один вона пускає на воду загадуючи на себе, а другий на хлопця, який подобається і якщо вони зійдуться на воді, то будуть парою. Також дівчина могла тичкою свій вінок опустити на дно водойми і якщо він підніметься на поверхню, то вона цього року вийде заміж. Дівчина, яка не брала участі у святкуванні вважалась відьмою [14, с. 15-17].

1.2. Дослідження образів міфологічних істот «Лісової пісні» у образотворчому мистецтві.

Найчастіше ми можемо побачити вище описаних міфологічних створінь на ілюстраціях до драми феєрії Лесі Українки «Лісова пісня». У 1930 році цей твір було проілюстровано дереворитами О. Сахновської. У ілюстрації до прологу ми бачимо оголену русалку з вплетеними у розпущене волосся водяними ліліями, яка сидить і розмовляє з водяником. На ілюстрації до I дії зображена Мавка у простій довгій сорочці з заплетеним волоссям у дві коси її голову прикрашає тонкий вінок із трави, у другій дії вона виглядає як звичайна сільська дівчина [28, с. 2-5].

На ілюстраціях 1950 року Михайло Дерегус передає трансформацію головної героїні, спочатку її образ примарний, у чорнявої Мавки на голові вінок, який за формою нагадує діадему, вона постає оголеною або у шатах, які зливаються з лісовими хащами, а у фіналі ми бачимо її як абсолютно реальну дівчину у відчаї від зради. На першій ілюстрації також зображений похмурий Лісовик, який сидить спершись на палку і голова Водяника, який виринає подивитися на Мавку [29, с. 15-85].

Надія Лопухова створила 22 ілюстрації у техніці лінорізу – це найбільша серія ілюстрацій до «Лісової пісні». Мавка одягнена у вишиванку, голову прикрашає довга стрічка з квітковим орнаментом [30, с. 10].

Найвідомішу серію ілюстрації створила Софія Караффа-Корбут, вони вважаються вершиною її творчості. На відмінну від попередніх, її ілюстрації кольорові, більш стилізовані і прикрашені декоративними рослинними елементами, персонажі чітко відповідають опису Лесі Українки. Так у Русалки є два вінки — «один більший, зелений, другий маленький, як коронка, перловий, з-під нього спадає серпанок», у неї світле зелено-руде волосся, напівпрозора сукня у холодній кольоровій гамі, є намисто, сережки та браслет із перлин. У мавки темно зелене волосся, одяг напівпрозорий, на тілі є пояс із листям який нагадує коротку спідницю. Сукні та аксесуари Русалки та Мавки постійно змінюються. Водяник зображений як «древній сивий дід, довге волосся і довга

біла борода всуміш з баговинням звисають аж по пояс. Шати на ньому — барви мулу, на голові корона із скойок» [31, с. 3-10] (Додаток А, Рис 1).

У 2012 році видали книгу з яскравими кольоровими ілюстраціями Віталія Мітченко, його Мавка має насичено салатову шкіру і темно бірюзове волосся, такого ж кольору і її вінок та невелика корона з листя. У Водяника є вінок із жовтого латаття, а з плечей ростуть плавники, в правій руці він тримає мушлю, а в лівій палицю, яку обвив Цар Полоз [32, с. 8-14].

У 2014 році з'явилися наївні ілюстрації Поліни Дорошенко створені за допомогою акрилу, італійського олівця, ручок, а також таких технік як декупаж, колаж та граттаж. Художниця використала обмежену кольорову гаму: чорний, червоний, зелений. Вона приділила увагу передачі характерів персонажів та їх психологічного розвитку протягом твору, але навмисно відійшла від традиційного зображення персонажів, так ми бачимо Русалку, Водяника і Того, що греблі рве із риб'ячими хвостами [36, с. 2-15].

Для видання 2021 року Олеся Вітовська намалювала 18 яскравих живописних зображень, серед яких багато пейзажів. На ілюстрації «Я вільна, як вода!» лежить на воді щаслива Русалка, у неї лимонно жовте волосся, вінок із водяних лілій та фіолетовий риб'ячий хвіст, її сварить Водяник — невеликий коричневий дід із білою бородою, короною з перлівниць та кінцівками як у жаби. На картині «А хто мене збудив?» ми бачимо шатенку Мавку з вінком із квітів у білій сукні вона стоїть біля дерева і слухає гру на сопілці, на задньому плані за озером танцюють лісові духи. Як справжня лісова царівна, у зеленій, вкритій квітами сукні, з зеленим волоссям, червоним намистом і великим вінком Мавка представлена на ілюстрації «Солов'ї весільним співом дзвонять». Інші лісові духи ніби вписані у пейзаж [35, с. 4-19].

Чимало волинських художників надихалися драмою феєрією «Лісова пісня» та українською міфологією в цілому, створюючи свої роботи. Майстриня народної творчості Юлія Богданова зробила з мішкловини невеличких ляльок — Мавку, з акцентним зеленим вінком, та Лукаша [3]. Графік Леонід Хведчук створив декілька ліноритів з зображенням Лукаша і Мавки, де показав головну

героїню як дівчину з вінком або квіткою на голові [20, с. 7]. Шамрила Микола теж створив лінорити з цими персонажами, там Мавка виглядає як звичайна дівчина [29, с. 27]. Савицький Михайло створив 5 ліноритів ілюстрацій до «Лісової пісні», Русалка і Мавка чорноволосі, з вінками на голові, одягнені у білі сукні [28, с. 16]. На живописній картині Олександра Вольського «Лукаш і Мавка» головна героїня зображена як звичайна дівчина, у неї темно-коричневе волосся, вона одягнена у білу сукню з зеленим поясом [11, с. 6]. Олександр (Саша) Гембік не раз зображав Мавку, яка слухає як Лукаш грає на сопілці. Його картини дуже стилізовані, це як лінорити так і живописні роботи. На одній графічній картині головна героїня сидить схилившись, а довге густе волосся спадає на неї ніби покривалом, одягнена вона у традиційний український стрій: сорочка з широкими рукавами та смугаста спідниця, взута вона у постоляки, а голову прикрашає вінок. На схожій живописній роботі світле волосся героїні прибране назад і ми бачимо її червоне намисто і орнамент вишиванки, на голові у неї пишній вінок з червоних квітів. На іншому лінориті Мавка постає у більш звичному образі, вона стоїть боса, у простій білій сукні. У художника є схожа живописна картина, де у образі присутні незначні відмінності, у неї з'являється вінок з червоних квітів та орнамент на комірці сукні, також ми бачимо що волосся Мавки червоне на коренях та жовте на кінчиках [40, с. 26]. Петрук Роман написав однойменне живописне полотно в авторській техніці. Також художник створив картину «Мавка», де ми бачимо камерний портрет дівчини з великим вінком на голові [9]. Володимир Колесников у співавторстві з Євгеном Курбалою виконав розпис «Свято літнього цвітіння (Свято Івана Купала)» для будинку культури на Полтавщині, де зобразив танець примарних русалок, які ніби зливаються з туманом [7]. Віктор Крижанівський відомий своїми картинами на тему слов'янської міфології, зокрема на картині «Початок Русалій» зображена русалка біля дерева, яка дивиться вогонь, який горить на іншому березі річки [10]. Окремої уваги у творчості художниці Теодозії Бриж заслуговують 3 серії скульптур натхненні образами міфологічних персонажів «Лісової пісні». Вони різні за композицією, фактурою, розміром та кольором, але усі вражають

пластикою, витонченістю та легкістю. Найчастіше скульпторка створювала фігуру Мавки, вона виглядала по-різному, у різних емоційних станах, але незмінно з піднятою головою. Той, що греблі рве з Русалкою зображені дуже динамічно, їхні тіла сплітаються в одне ціле між собою та з бурхливою водою [13]. Василь Перевальський ілюстрував драму феєрію своїми ліногравюрами. У Русалки Польової квіти і колоски пишно прикрашають сукню та волосся, деякі з них оранжеві і виділяються на фоні чорно-білої ілюстрації. На початку історії сукня Мавки декорована рослинними мотивами, у волосся вплетені квіти, пізніше образ стає більш простим і скромним [23, с. 236]. Ольга Пілюгіна створила гобелен в зелених тонах «Лісова пісня», де показала Мавку як одне ціле з лісом, вона одягнена у вишиванку з червоним намистом, у волоссі є листя і червона стрічка [24]. Анатолій Клімов створив дві подібні живописні картини у холодних синьо-зелених тонах ілюструючи сцену зустрічі Лукаша з Мавкою. Головна героїня зображена у білій сукні, з зеленим волоссям, на одній картині квіти у вінку білі, а на іншій сині. На одній з картин зображений також Лісовик, він майже зливається з деревом під яким сидить спершись на палицю [12, с. 106]. Надихнувшись твором Лесі Українки Микола Куценко разом з Володимиром Марчуком оформили інтер'єр деревообробного комбінату у Ківерцях рельєфом у техніці маркетрі та різби по дереву «Лісова пісня». Він досить абстрактний, образ Мавки переданий через стилізований силует витонченої дівчини. Колорит роботи світло-коричневий, де-не-де присутній блакитний колір, сам рельєф висить на темно-синій стіні. Леонід Литвин створив серію масштабних живописних картин, які ілюструють «Лісову пісню». Мавка зображена з чорним довгим волоссям, на одній картині у неї зелено бірюзове взуття, а на інших вона боса, у героїні на кожній картині різні сукні: червона з квітами, холодна зелена, салатова з червоним поясом. Художник зобразив декількох русалок водяних, у однієї сині волосся і риб'ячий хвіст, інші блондинки з зелено рожевими хвостами. Також митець зобразив Русалку польову, вона блондинка у зеленій сукні прикрашеній рослинним орнаментом і стрічкою [8]. Олена Звягінцева на своїх живописних картинах «Заграй мені...» та «Мавка і Перелесник. Осінній

вир» проілюструвала зустріч Мавки з Лукашем та Перелесником, у головної героїні темне волосся, зелена сукня, на першій картині у неї на голові витончений вінок з весняних квітів [6].

Драма-феєрія «Лісова пісня» надихала художників і поза межами Волині. Так видатний живописець з Тернопільщини Олег Шупляк показав Мавку на картині «Лісова пісня. Леся Українка» з серії «Двовзори», де зобразив лице поетеси, яке складається з пейзажу так головних героїв її твору. Мавка сидить на камені обернена спиною, проте її обличчя видно, вона дивиться на те як грає на сопілці Лукаш. У неї темне хвилясте довге волосся, голову прикрашає пишній вінок з червоних і жовтих квітів, а також стрічки, одягнена вона в білу широку сукню. Також художник зобразив іншу героїню драми-феєрії Русалку польову на трьох картинах під назвою «Мавка польова», де обриси жіночого обличчя видніються на полі пшениці з маками, волошками та ромашками, а одна з них видніється по пояс, вона оголена і тримає в руках міну, яку автор назвав паляницею для окупанта. Окрім живопису, художник працює також і в графічній техніці, так на картині «Мавка лісова» Олег Шупляк лінійно намалював жіноче обличчя серед беріз [12, с. 158].

Чимало українських художників малювали русалок не прив'язуючись до твору Лесі Українки. Тарас Шевченко сепією і білилом створив ескіз до не написаної картини на замовлення під назвою «Русалки» або ж «Дніпрові русалки». Він зобразив трьох оголених русалок, які летять над водою і ловлять повний місяць драперіями, під ними інші русалки плывуть за кораблем, який видніється в далечині. У всіх русалок волосся розпущене, проте у однієї заплетені дві коси, а двоє прикрасили свої голови: одна стрічкою та водяною лілією, а інша вінком [27] (Додаток Б, Рис 2). Відомою є картина українсько-польського художника символіста Вільгельма Котарбінського під назвою «Водяна німфа» або «Гоплана». Оголена німфа виглядає по плечі з води, у неї світло-зелене волосся прикрашене чорним пір'ям та водяними ліліями, також вона має низку намиста з перлин [39]. Також дуже популярною є картина «Русалки» Івана Крамського, яка ілюструє повість Миколи Гоголя «Майська ніч,

або Утоплена» з циклу «Вечори на хуторі біля Диканьки». Художник перш за все передав незвичайну, поетичну і містичну красу місячної української ночі. На картині зображено безліч русалок на березі річки, занурених в свій внутрішній світ безпросвітної нудьги і глибокого смутку. Вони одягнені у білі довгі сорочки з вишивкою, у них темне чи русе довге розпущене волосся [26]. Василь Лопата не раз зображував примарних і небезпечних русалок у довгих сорочках та з розпущеним волоссям, зокрема на ілюстрації до балади Тараса Шевченка «Причинна», де русалки літають оточивши дівчину, щоб її залоскотати [21]. У творчості Богдана Певного є роботи з фольклорним, міфологічним забарвленням, наприклад мозаїка «Русалки», де художник показав двох світловолосих дівчат у вишиванках з намистом і вінками з ромашок, позаду них водорості [23 с. 306]. Марічка Островська показала світ давньо-християнської волинської міфології проілюструвавши повість Юрія Покальчука «Озерний вітер», де зобразила Царівну озерного краю та русалок в притаманній їй манері, вони оголена, з довгим густим розпущеним волоссям, дехто носить вінки [23, с. 369]. Олександр Гнилицький є автором живописної картини «Русалка» із серії «Jurassic Future». Полотно «розмите», ніби «змочене водою». Світловолоса русалка зображена у морській пучині, вона увіткнула меч у свій хвіст і перерізає його надвоє. Яскраво-червона кров витікає тонкими візерунками по воді, що відсилає до жертвовного образу з казки Ганса Крістіана Андерсена. Позаду русалки зображені жовті кола, які нагадують світло з корабельних ілюмінаторів. Олена Звягінцева зобразила русальця на картині «Риби (зодіак)», у нього риб'ячий хвіст синіх відтінків, коричневе довге волосся і невелика борідка, в руках він тримає велику жовто-синю рибу. Також художниця зобразила, на живописній картині «Водяна німфа», чорняву русалку, вона оголену стоїть по плечі в воді в оточенні водяних лілій. Олег Шупляк створив актуальну картину «Русалка. Переправа», де показав нічні жахи окупантів в Україні. Їх зустрічає оголена русалка, на голові у неї вінок з листя, такого ж кольору її волосся. Вона стоїть по пояс у воді обернена до глядача спиною, на якій немає шкіри і видно механізм. Варто зазначити, що художник перш за все всесвітньо відомий своєю

серією «Двовзори», це картини-ілюзії з подвійним змістом, на деяких з них можна побачити русалок. Так на картині «Русалонька. Андерсен. The Little Mermaid» зображена так звана європейська русалка з сіро блакитним риб'ячим хвостом у неї біляве розпущене волосся трохи зібране по боках, вона сидить на камені оголена і обернена до глядача спиною дивиться на людей, які плывуть у човнах. На картині «Наяда, водяна німфа» суворе обличчя утворене пейзажем річки на заході сонця, її волосся утворює листя верби. На полотні «Берегиня (русалка)» оголена жіноча фігура утворена за допомогою дерев, які традиційно пов'язані з русалками: верб та берези, через яких видно берег річки. Графічна картина «Русалчин Великдень» імовірно намальована пастеллю на чорному папері і зображує оголену русяву русалку, яка стоїть у воді по пояс і протягує руки до водяної лілії, яка ніби світиться в ночі [12, с. 158].

1.3 Аналіз творчості волинських графіків

На Волині не так багато художників графіків у порівнянні з живописцями чи майстрами декоративного мистецтва. Більшість з них працює також у інших техніках і частіше концентрується саме на них. Раніше майстри часто надавали перевагу таким графічним технікам як офорт, лінорит, літографія, дереворит. Вони створювали ілюстрації для книг і газет, екслібриси. Також художники використовували туш і перо, олівець, ручку — ці матеріали залишаються популярними і зараз через легкість у використанні та доступність. З 1951 по 1964 рік у Луцьку діяло Волинське обласне товариство художників, до якого входили такі художники-графіки: Дмитро Латишев, Олександр Вольський, Яків Бесараб, Михайло Савицький, Леонід Неймарк, Юрій Миць. Зазвичай вони створювали реалістичні пейзажі та портрети, з-поміж них відрізнявся Яків Бесараб завдяки своїй мінімалістичній лінійній серії зображень емоцій.

У 2007 році при Державному історико-культурному заповіднику «Старий Луцьк» заснувалось мистецьке об'єднання «Куля», члени якого досліджують давню історію України і на основі історичних джерел створювали картини-реконструкції, стилізовані сюжетні композиції, географічно-політичні карти

розгортки і т. д. Його лідером є видатний волинський графік Олександр Дишко. Разом з ним до мистецького об'єднання входять такі графіки як Наталія Градиська, Елеонора Сабова-Дишко, Церка Трова та інші. Найбільше цікавив художників період Волинсько-Галицького князівства, адже він був дуже важливим не лише для стародавньої Волині, а й для Середньовічної Східної Європи і при цьому є недостатньо вивченим і представленим у сучасній культурі України. У своїй творчості художники зверталися і до міфологічних образів, адже у своїх дослідженнях звертали увагу і на легенди, байки, перекази. Наприклад Олександр Дишко створив картину «Святилище Пентархія» присвячену давньоруському божеству Триглаву.

Графічні картини членів об'єднання відзначаються, багатоелементним художнім простором, деталізованістю і певною сюрреалістичністю, проте кожен художник має свої особливості.

Олександр Дишко відомий своїми портретами луцьких князів, старовинною архітектурою, алегоріями. Його роботи вражають своєю масштабністю, деталізацією і реалістичністю фігур. Він працює у авторській техніці, відомо, що серію «Час» художник створив на левкасі.

Роботи Елеонори Сабової-Дишко візуально нагадують її колишнього чоловіка Олександра своєю високою деталізацією і масштабністю, але відрізняються завдяки стилізації фігур. В центральним образом її картин є велика постать, частіше за все князя, навколо якої показані сюжетні сцени з маленькими людьми, тваринами, архітектурою. Вона володіє багатьма графічними техніками, зокрема часто використовує туш і відтиски.

Графіка Наталії Градиської відзначається високою контрастністю чорного і білого, інколи може додати як акцент і інший колір, як на картині «Феєрія танцю». На її роботах найчастіше зустрічаються жіночі образи, також вона часто малює архітектуру, зокрема замок Любарта. Особливою деталізацією і продуманістю відзначається одяг натхненний середньовічною модою, адже художниця також є і модельєром. Також їх роботи відзначаються більш камерним характером і меншим розміром [2, с. 1-3].

Валентин Кирилков, Іван Бойко та Олександр Гембік на своїх графічних картинах показують пейзажі давнього Луцька. У їхньому доробку є як лінорити так і малюнки олівцем, тушшю і пером.

Валентина Протопоп відома своїми реалістичними, часто анімалістичними, сільськими пейзажами. Також у її творчому доробку є тематичні святкові натюрморти. На деяких її картинах можна побачити елементи виконані в техніці дотворк, що додає картинам легкості. Її картини ілюстрували численні книги та газети. Також художниця створює схеми для вишивки, вона поєднує квіти та традиційний орнамент [38].

Олена Бурдаш любить спонтанність, тому надає перевагу лінійному малюнку, який швидко передає внутрішню емоцію. На її картинах колір і лінія відтворюють душевний стан художниці. Графічні картини вона створює гелевими і кульковими ручками, маркерами, фломастерами, тушшю різних кольорів, графітними олівцями. Серія «Квіткові портрети» — це мінімалістичні лінійні квіти виконані гелевою ручкою чи маркером чорного чи червоного кольору обрамленні червоним паспарту. Натхнення для цих картин з'являється після спілкування з певними людьми, квіти уособлюють тих людей і стають їхніми своєрідними портретами. «Нірвана» — це серія з двадцяти одної графічної лінійної картини створеної чорною гелевою ручкою на папері розміром 21x29,5 см, де зображені стилізовані жінки, птахи, ангели, рослинні мотиви, декоративні закручені лінії. Художниця розписує гелевими ручками чи фломастерами власноруч зібрані у подорожах камінці. На них зображені емоційні сюжети: жіночі фігури і обличчя, любовні пари, які вписуються у природні візерунки та рельєфи камінців [5].

Анатолій Клімов відомий своїми шаржами на видатних волинських художників, композиторів, поетів. За допомогою лаконічних ліній художник передає характер особистості. Зазвичай вони виконані одним кольором, але деколи додаються і інші для акценту [12, с. 106].

За стилем картини Миколи Кумановського нагадують прийоми графічного малярства італійського кватроченто, традиції українського бароко й сецесії. Для

багатьох його творів притаманні алегорія, сатира і гротеск, але основною ознакою його творчості є філософська наповненість. У циклі «Матерія» ми бачимо світ повністю покритий драперією, людські фігури виглядають пригніченими. Лінійні картини з циклу «Білий час» нагадують орнаменти стилю модерн, художник намалював образи птахів, риб, людей та рослин переплетених між собою утворюючи на перший погляд абстрактну композицію (Додаток В, Рис. 3). Цикл автоцинкографій «Це шарудить надламане крило» відзначається похмурим і депресивним настроєм, основним образом є великий хрест, який лежить на землі, а на ньому люди щось роблять. У циклі «Велика тіснота» зображені чоловіки у впізнаваній манері автора, на яких давлять стіни маленької кімнати. Також художник створив безліч екслібрисів, які відзначаються нетиповою композицією. Вона відкрита, вписана у квадрат, восьмикутник, трикутник чи круг.

Графічні стилізовані портрети Арама Манукяна закладаються з багатьох деталей, які утворюють риси обличчя і нагадують роботи видатного маньєриста Джузеппе Арчімбольдо. Деякі сюжетні композиції з фантастичними істотами з видовженими ногами відсилають до творчості сюрреаліста Сальвадора Далі. Також художник створює картини ілюзії, де декілька маленьких фігур утворюють одну велику [4].

Ольга Кучма відома своїми картинами у стилі фольк-модерн. Вона створює стилізовані та декоративні образи натхненні українськими традиціями за допомогою олійної пастелі. Також у її доробку є графічні листівки, виготовлені за допомогою лайнерів, маркерів та акварелі (Дод. Д, Рис. 4). Вона часто малює комах, ангелів та абстрактні композиції [19].

Для Артура Столярука характерні абстрактні хроматичні геометричні композиції. *Labirintolizm*. Одним з провідних образів у його творчості є сонце, адже митець досліджує дохристиянські вірування та астрономію. Також художник володіє технікою офорту [23, с. 173].

Анатолій Паламарчук працює у таких техніках як шовкографія, лінорит та офорт. Для його робіт характерні лаконічна кольорова гама, деталізованість та

емоційна наповненість. У деяких роботах автор використовує шрифти, символи й створює образні метафори. На його картинах часто можна побачити образи птахів: півня чи ворона [23, с. 168].

Марічка Островська відома своїми графічними еротичними картинами з серії #БезГрішні. На них зображена тілесна любов на фоні українського традиційного інтер'єру, який доповнюють кіт та лаконічні предмети інтер'єру, які символізують домашній затишок. Людські фігури стилізовані, нагадують ляльок-мотанок. Картини виконані маркерами, ручками та олівцями, але на виставці представлені надруковані на полотні копії. На першій виставці вони були оформлені на хоругвах, щоб підкреслити духовність та надати події характеру маніфесту. Художниця продає ці зображення у вигляді антистрес розмальовок, листівок, одягу, шоперів, гральних карт і таро. Серія «Му art – берегині» зображує оголені жіночі фігури, які нагадують Палеолітичних Венер, у поєднанні з геометричним орнаментом, картини виконані за допомогою лайнера, маркера та акварелі. Також художниця створює масштабні відверті абстрактні картини на полотні за допомогою маркера, акрилу та спрею [23, с. 369].

Андрій Горбаль найчастіше малює свої абстрактні композиції лайнером та тушшю, проте також використовує кулькову ручку, вугілля чи перо. Іноді художник створює свої картини на звичайному листку у клітинку. Нерідко автор вписує у свої композиції текст [23, с. 46].

Вадим Савула виділяється завдяки використанню крапкової техніки, це можна побачити на картині «Ранкова квітка». Також зустрічаються мінімалістичні лінійні картини, наприклад серія «Ніжність». На деяких картинах художник показує світлотінь за допомогою хаотичних ліній як на серії «Цілісні» чи тушування олівцем на картині «Зусріч». Фігури на зображеннях дуже стилізовані і часто нагадують орнамент ацтеків. Найчастіше автор зображає жінок. Також митець займається комп'ютерною графікою, зокрема у сфері дизайну [23, с. 183].

Олександр Наумюк створює серії зазвичай зовсім невеликих графічних робіт. Серії «Відбитки буття», «Мобі Дік, або Білий Кит» та «Аніма» є монотипіями, виконаними у авторській техніці, вони чорно-білі, але на деяких картинах зустрічається синій колір. Картини з серії «Життя котів» створені за допомогою пальців вмочених у чорну туш. Також художник створив серію пастельних робіт у холодних тонах «Туманний спокій», де зобразив полонини Гаджина, Чорногірського хребта оточеного горами та села Славсько [23, с. 156].

Підсумовуючи можна сказати, що сучасні волинські художники-графіки часто працюють у змішаних техніках, щоб показати унікальність своїх робіт.

РОЗДІЛ 2

МЕТОДИКА ТА ЕТАПИ РОБОТИ НАД КАРТИНОЮ «МІФІЧНА ВОЛИНЬ»

2.1. Підготовчий етап та композиційна побудова кваліфікаційної роботи

Головною ціллю написання кваліфікаційної роботи було зображення сцени, яка ознайомить глядачів з давніми віруваннями наших предків. Тому темою роботи є зображення картини під назвою «Міфічна Волинь» в сюжеті якої, на нашу думку найбільш вдало розкривається дана проблематика.

Перш за все, в підготовчому етапі було обумовлено жанрові межі кваліфікаційної роботи і вирішено, що даному задуму найбільше відповідає міфологічний жанр і змішана графічна техніка. Нами було проаналізовано волинську міфологію та давні традиції цього регіону. В ході дослідження виявилось, що одними з найбільш поширених міфологічних істот були русалки, тому була приділена особлива увага вивченню традицій свят пов'язаних з цими істотами, а саме Русаліям та Івана Купала. Також ми в цілому дослідили образи русалки та водяника починаючи з уявлень наших предків закінчуючи зображенням на картинах українських художників, зокрема волинських. Було вияснено, що образи русалок користуються найбільшою популярністю серед художників у порівнянні з іншими міфічними істотами. Також, варто зазначити, що значний внесок у популяризацію волинської міфології зробила Леся Українка створивши драму-феєрію «Лісова пісня». Цей твір надихнув багатьох ілюстраторів та художників по всій Україні.

Головною ціллю написання кваліфікаційної роботи було зображення міфічних істот згідно уявлень наших предків. Тому постала тема кваліфікаційної роботи «Міфічна Волинь», картина в графічній змішаній техніці в сюжеті якої, на нашу думку найбільш вдало розкривається міфологія нашого краю.

Від початку у нас був задум створити графічну картину на міфологічну тематику де ми б могли розмістити різних міфічних істот Волинського краю, але врешті решт обмежилися найпоширенішими — русалками (Додаток Е, Рис. 1). Так ми зобразили сцени з їхнього життя, додали водяника як їхнього володаря і супутника, дівчат, які святкують Івана Купала та вербу, адже це дерево часто фігурує у згадках про русалок.

На початковому етапі виконання роботи, важливим було використання таких методів дослідження: метод спостереження для визначення пропорційних відношень фігур їх перспективного зображення, а також спеціальні методи – створення замальовок, фотофіксація, робота з референсами, щоб фігури були анатомічно правильними. Гармонія композиції досягається, якщо дотримані її закони, одне з них – цілісність. Тому, нами ставилося за ціль поєднати різні елементи в гармонійну композицію щоб композиція була єдина. Це сприяє відображенню єдності пластичного рішення, образного розкриття теми, колористичного і фактурного рішення. Ми ставили за ціль, щоб кожен елемент в картині логічно взаємодіяв з іншими елементами та виконував свою роль, без якої неможливо було б гармонійне завершення композиції.

Надалі було зроблено замальовки олівцем, це допомогло знайти на невеликому форматі найкраще композиційне розміщення фігур. Після цього найвдаліші ескізи допрацьовувались на планшеті, що допомогло пришвидшити та полегшити роботу, зробити ескізи якомога точнішим.

Робота над композиційним вирішенням здійснювалась під увагою та контролем керівника, де були використані допоміжні матеріали – ескізи, замальовки з натури, фотоматеріал. При різних варіантах замальовок, ми спостерігали як розміщення зображених елементів на картинній площині можуть надавати об'єктам різний характер.

Головною метою під час проведення роботи було звернути увагу на вагомі елементи картини: мотив, образ, точка зору, лінія горизонту, формат полотна, колорит, композиційний центр, матеріали та техніки зображення. В

процесі дослідницької роботи бралися до уваги навчально-методичні і наукові видання. Підсумок роботи полягав у завершенні зображення майбутньої картини.

Ми дійшли узгодження і визначили формат картини – прямокутний аркуш паперу розміром 61×86 см, Вертикальний формат надає композиції величності та передає медитативний настрій.

Положення лінії горизонту розташовано трохи нижче центру, що допомагає створити відчуття великого простору, глибини та підсилює драматичний настрій картини. Також такий поділ підкреслює об'єкти на передньому плані картини, надаючи їм більшого значення у композиції. Варто зазначити, що він досить умовний, позначений кількома короткими горизонтальними лініями, які також позначають поверхню води.

На картині всі елементи збалансовані між собою, відчувається рівновага, немає випадкового хаотичного нагромадження предметів. Увагу глядача привертають чотири основні маси: водяник і русалка, потопельниця, русалка на дереві та дівчата біля вогнища. Вони розташовані згідно золотого перетину. Перший погляд глядача падає на водяника і русалку, адже їхні фігури найбільші і найбільше деталізовані, далі погляд рухається у вище зазначеному порядку утворюючи дугу.

Композиція картини створює цікаву напругу між статичними і динамічними елементами. Ця взаємодія підсилює виразність композиції, роблячи її багатозоровою та цікавою для сприйняття. В цілому постаті на картині виглядають статично, проте вони мають легкі нахили чи вигини, що натякає на прихований рух. Певної медитативної статичності надають вирази обличчя персонажів, вони спокійні, наче заглиблені у власні думки або ж переживають внутрішні процеси. Найбільш динамічний елемент картини — це плавні хвилясті лінії, що наче огортають всі фігури. Вони течуть у різних напрямках, створюючи відчуття постійного руху. Волосся та одяг багатьох фігур піддаються руху від вітру і переплітаються зі хвилями. Також досить динамічною можна назвати вербу.

У цій картині домінують елементи асиметрії, хоча окремі елементи створюють відчуття збалансованості. Фігури дівчат біля вогнища утворюють майже дзеркальну симетрію, асиметричності додають положення рук та сукні. Також симетрія присутня у розміщенні основних чотирьох мас фігур. Основна асиметрія в композиції виникає через різний розмір, положення та форму фігур і ліній. Лінії внизу і в центрі картини також рухаються в різних напрямках, що підсилює відчуття асиметрії та динаміки, проте лінії зверху, які позначають хмари виглядають досить симетрично. Асиметричним є дерево, яке розташоване посередині зверху композиції.

У цій картині чітко виражений ритм, який надає їй відчуття гармонії та цілісності. Основним його елементом є хвилясті лінії, які повторюються по всій картині та переплітаються з волоссям та одягом, створюючи плавний, безперервний рух. Також дівчата вгорі картини створюють круговий ритм своєю взаємодією, а фігури праворуч і ліворуч від них підтримують цей ритм своїми плавними позами.

Якщо говорити про кольорову гаму, то її можна назвати тотожною, тобто вона поєднує в собі і контраст і нюанс. Контрастним є поєднання білого та чорного, що характерно для графічних картин. А нюанс використаний у тінях, щоб додати об'єму, це аналогічні відтінки синього та зеленого.

Композицію на цій картині можна назвати відкритою, адже хвилясті лінії, які позначають воду та гілки верби виходять за межі формату і ніби запрошують погляд глядача «вийти за рамки» зображення. Це додає відчуття, що композиція незавершена і за її межами відбувається щось ще. Водночас всі елементи картини органічно пов'язані між собою і створюють відчуття цілісності, а також фігури на картині дещо статичні, що є ознаками закритої композиції.

На цій картині елементи лінійної та повітряної перспективи представлені не в традиційному вигляді, а мають більш декоративну функцію, вони не створюють чіткої просторової перспективи, але ведуть погляд глядача через композицію, допомагаючи з'єднати різні частини картини. Лінійна

перспектива присутня в тому сенсі, що фігури на задньому плані менші ніж на передньому. Повітряну перспективу можна побачити на прикладі вінків, так вінок водяника дуже деталізований, з промальованими квітами, листям та текстурою скойок, а на вінках дівчат умовно позначене листя. Також можна побачити певну умовність у зображенні обличчя русалки, яка сидить на вербі та у руках дівчат біля вогнища, адже вони знаходяться на задньому плані.

Цілісності зображення вдалося досягти шляхом підпорядкування. Але, перш за все, було звернено увагу на організацію композиційного центру, так як в більшості випадків підпорядкування відбувається між центром і іншими елементами. При організації композиційного центру було враховано закони візуального сприймання на площині, без яких не можливо знайти головного. Усі використані нами засоби вираження композиції відповідають ідейному змісту роботи на тему «Міфічна Волинь».

Завершивши роботу над ескізом, було розпочато роботу в змішаній графічній техніці.

2. 2. Методика виконання роботи

На першому плані картини в змішаній графічній техніці «Міфічна Волинь» зображені водяник та русалка. Він стоїть ззаду і протягує їй руку, бо хоче взяти її собі у дружини, цей сюжет нерідко зустрічається в уявленнях давніх волинян. Він стоїть впевнено, випромінюючи силу і владу, у нього дуже довгі гострі нігті, які підкреслюють його хижацьку натуру. Обличчя водяника спокійне, але рішуче. Він високий і широкоплечий, усім своїм виглядом показує домінацію над русалкою. Як володар водойми водяник носить корону зі скойок та вінок з річкових рослин: водяного маку і стрілиці. Він одягнений у шати з латаття та ряски, у довге волосся вплетені водорості, а на місці вуха у нього риб'ячий плавник. Зазвичай водяників описують старими з довгою бородою, але існують свідчення і про молодих, такі водяники живуть у невеликих водоймах. У деяких місцевостях вважають, що на їхній вік можуть фази місяця. Ми ж вирішили зобразити цього персонажа безбородим молодим

чоловіком в першу чергу з естетичною метою, щоб він менше виділявся на фоні інших персонажів.

Русалка не спішить приймати пропозицію, сумнівається. Вона відвернулася від нього, трохи схилила голову і прижала до себе руки, що свідчить про невпевненість і розгубленість. Складки тканини на шиї і руках нагадують кайдани, русалка відчуває страх перед водянником і при цьому не в змозі йому протистояти. У неї дуже довге розпущене волосся — незмінний атрибут русалок.

На другому плані зображена потопельниця, це дівчина у розпачі, яка прийшла на берег річки, щоб втопитися через нерозділене кохання. Її поза спокійна, вона стоїть з трохи нахиленою головою, занурена у свої думки. Вона взяла руками свій одяг і готується скидати його, щоб пірнути у воду. У неї довге розпущене волосся, але передні пасма трохи зібрані, у них вплетені пелюстки квітки. Драперія, якою вкрите її тіло, розвивається від вітру та переплітається з хвилями, додаючи загальній картині цілісності. Дівчина прийняла рішення, але все ще відчуває останні хвили роздумів та емоційного болю від нерозділеного кохання. Знизу зображена вона ж, але коли уже тоне і опускається на дно річки. Тепер потопельниця оголена, а її волосся повністю розпущене та стало ще довшим, символізуючи перехід у новий стан. Поза дівчини розслаблена, вона вже залишила всі свої думки та переживання. Хвилі підхоплюють її і ніби зливаються з нею, підкреслюючи підпорядкованість стихії. Між пасмами волосся видно бульбашки — це останній її подих. Відтепер вона русалка. Ці дві фігури на картині невід'ємно зв'язані, драперія дівчини на березі переплітається з волоссям та частково прикриває ноги потопельниці, це підкреслює те, що це одна і та сама людина. Вони символізують перехід від болісної боротьби з емоціями до відчуження і смирення.

Далі погляд глядача зупиняється на русалці, яка сидить на вербі. Вона обернена спиною, з-за плеча видно лише частину обличчя, її погляд показує

відчуженість. Однією рукою вона тримається за гілку на якій сидить, а іншою ніби обійняла себе.

Верба була обрана не випадково, адже займає особливе місце у наших традиційних віруваннях і обрядовості. Свячена вербова лоза використовувалась у різних магічних обрядах та побуті, наприклад нею розганяли грозові хмари чи зупиняли пожежу. Також вона оберігала від нечистої сили. Це дерево невід'ємно пов'язане з водою. Вербовим прутиком шукали воду для копання криниці. Люди вірили, що у водоймі, біля якої росте верба, чиста та спокійна вода. А якщо притулитися до дерева — зникне смуток. З давніх часів вербу шанували за лікарські властивості, які і нині використовуються у народній медицині. А вербові листя використовували як косметичний засіб, ним дівчата натирали щоки для рум'янцю. Здавна це дерево вважали жіночим символом через непримхливість і здатність адаптуватися у будь-яких умовах. Також верба здавна асоціювалася з забороненим коханням, адже за довгим гіллям закоханим можна було заховатися. Про містичну сторону дерева каже давнє слов'янське повір'я, якщо в темному лісі знайти зелену вербу, яка ніколи не чула шуму води і співу півня, зробити з неї сопілку та заграти, то мерці оживуть, і встануть з могил. Як світове древо, молода верба символізує життєву силу, а стара — асоціюється зі смертю, чортівнею. У давнину місця з трясовиною обсаджували вербами. Деревя попереджали людей про небезпеку і водночас, були прихистком русалок. Саме в старій вербі жила і вважала її своєю матір'ю головна героїня драми-феєрії «Лісова пісня», а у кінці твору і сама перетворилася на вербу. Верба — це улюблене дерево русалок на рівні з березою, не дарма Мавка з «Лісової пісні» називала себе дочкою верби і сестрою берези. Під час Зелених свят хлопці сплітали між собою гілки сусідніх дерев, щоб русалки могли погойдатися. Ми віддали перевагу саме вербі, а не березі, через її величний та динамічний вигляд, що допомогло легко вписатися в композицію, а малюнок на її корі якнайкраще поєднався з стилістикою картини, також не менш важливим є те що верба — це символ України.

Далі погляд глядача направляєтся до трьох дівчат біля вогнища. Їхнє довге волосся і сукні розвиваються від вітру. Вони святкують Івана Купала, тому і зображені з його невід'ємними атрибутами — вінками та вогнищем. У двох дівчат по боках на голові є вінок, а та що стоїть посередині тримає його в руках високо піднятим над головою. Вона стоїть позаду багаття обернена до глядача спиною. Звичай плести вінки сягає язичницьких часів. Цей головний убір здавна має сакральне значення і використовується у купальських обрядах, а також обрядах весняного циклу. Він символізує сонце, а також молодість і дівочтво. За народними уявленнями, дівчина не повинна була скидати вінка напередодні дня Івана Купала, дня святого Юрія, протягом Зеленого тижня, щоб убезпечити себе від нападу русалок чи інших міфічних істот.

Всю картину пронизують хвилясті лінії, які позначають воду, адже ця стихія невід'ємно пов'язана з головними героями картини. Ми зобразили воду у трьох її станах: знизу це річка, піднімаючись вона стає туманом, а потім хмарами. Ці метаморфози позначають плинність життя. У наших предків вода вважалася сестрою Сонця та Землі, яка приносила радість всьому живому та дарувала життя. Тому її дуже шанували, так п'ючи воду, чоловіки знімали шапку з голови, а жінки по воду ходили лише в чистому одязі, після чого змінювали його на робочий. Вода у наших предків асоціювалася з жіночністю, ніжністю, красою і водночас з смутком та розлукою. Також вода дає людині здоров'я. На ній споконвіку готували лікувальні чаї, відвари, настої. Лікувались і водою, над якою читали заговори або молитви. Водохрещенську воду ми і досі зберігаємо цілий рік, вважаючи її святою. Для збереження краси дівчата умивалися росою, адже наші пращури вірили, що роса вбирає лікувальні властивості тих трав та квітів, з яких вона зібрана. Вірили в народі, що вода має магичну силу. До прикладу біля входу в хату ставили відро з водою, яке забирало весь «негатив» з людини, яка заходила до хати. У християнських обрядах українського народу вода має особливу роль, зокрема під час свят Маковія, Водохреща, Юрія, Івана Купала та Зелених свят, де освячують водойми, а також проводять обряди очищення та захисту.

Після остаточного затвердження ескізу його було перенесено на великий формат. Графічна робота планувалась проводитись акрилом, лінерами і гелевою ручкою. Проте спочатку потрібно було зробити включення кольорових елементів. Перед тим як перейти до наступного етапу – роботи з аквареллю, залишки графіту промокнули клячкою, щоб він не змішався з аквареллю і не створив ефект бруду. Після цього ми приступили до роботи над кольоровим вирішенням. У процесі роботи використовувались акварельні фарби таких виробників як: «Rosa» та «Сонет». Палітру становить монохромна гама і такі кольори як: блакитний, ультрамарин світлий, синій, синьо-зелений, смарагдовий, трав'яний зелений, зелений темний.

Картина створена на нюансах холодних кольорів зеленого та синього, які якнайкраще передають містичну меланхолійну атмосферу. Йоганн Гете в трактаті «Вчення про колір» писав, що синій має відтінок холодності, потойбічності й туги. Проте він також символізує спокій, стабільність, гармонію. Блакитний колір символізує джерело життя, воду і небо, також це колір мрій, марень, фантазій. Зелений колір, якщо на нього довго дивитися, наводить нудьгу й сонливість, але також і асоціюється з природою, життям, свіжістю, зростанням та балансом [25, с. 38].

У даній кваліфікаційній роботі кольори використовуються у тінях, щоб додати об'єму та зробити акцент на головних фігурах. Зелений колір присутній на нижній частині картини і умовно позначає землю, ближче до верху поступово вводиться синій. У деяких місцях вони накладаються один на одного методом лесирування, щоб зробити складніші кольори і краще об'єднати роботу.

Наступним етапом було обведення лінійного малюнка за допомогою чорної гелевої ручки. Перш за все була приділена велика увага вибору самих ручок, адже від цього залежала зручність у процесі та якість роботи. Ми обрали ручки Pyramid від Esonomix, адже вони дозволяють проводити чіткі рівні лінії товщиною 0.5 мм насиченого чорного кольору, чорнила є водостійкими, швидко сохнуть та не просочуються на інший бік паперу.

Корпус ручки ергономічної трикутної форми та має засічки, що запобігає її ковзанню (Додаток С, Рис. 1).

Завершивши цей етап, ми приступили до зафарбовування великих площин чорним матовим акрилом від «Rosa». Ми обрали акрил через його здатність швидко висихати та рівномірно покривати поверхню. Щоб зберегти цілісність картини, ми надали перевагу саме матовій фарбі, адже глянцева могла б сильно виділятися та забирати на себе увагу.

Велика увага була приділена вибору пензлів: для акварелі використовувалися пензлі із натурального ворсу, а для акрилу — з синтетичного. Усі вони середнього розміру, круглі з загостреним кінчиком, що дозволяє як заливати великі площини, так і промальовувати дрібні деталі.

В цілому на кожному етапі роботи над картиною в змішаній графічній техніці вимагались акуратність та зосередженість. Адже кожна з технік не давала права на помилку.

Кінцевий результат роботи – оформлення картини в паспарту і дерев'яну раму, яка завершує композицію спрямовуючи увагу глядача на твір і написання пояснювальної записки (Додаток Д, Рис.2).

ВИСНОВКИ

За допомогою аналізу наукової літератури нами було розглянуто особливості міфології Волині в цілому та зосереджено увагу на найпоширеніших образах. Теоретичне дослідження цієї теми вказує, що ними є русалки та невід'ємний їхній супутник — водяник. Під час дослідження ми спиралися на дослідження науковців, розвідки етнографів, фольклористів, широко використовували власні польові дослідження, народні казки, притчі, легенди, заклинання, звичаї, обряди, пісні.

Визначено, що вагомий внесок у збереження і популяризацію Волинської міфології внесла Леся Українка створивши драму-феєрію «Лісова пісня». Вона показала русалок берегинями природи, волелюбними, красивими і звабливими. Це допомогло створити цікаві і яскраві образи героїнь, що надихало багатьох ілюстраторів та художників починаючи з 1930 року по сьогодні, серед яких є чимало графіків. Аналіз їхніх робіт показав, що зазвичай персонажі виглядали як звичайні люди з вінками та рослинними мотивами на одязі, проте деякі митці, щоб створити більш впізнаваний та колоритний образ зображали Русалку Водяну з риб'ячим хвостом чи Водяника з кінцівками як у жаби, що суперечить традиційним уявленням про них на Волині.

Зауважено багатоаспектність обраної тематики, що зумовило структурування і конкретизацію даного напрямку саме на сценах з життя русалок, оскільки це одні з найпоширеніших міфологічних істот Волині та одні з найпопулярніших у всьому світі.

Під час дослідження сучасних картин міфологічного жанру, було зауважено, що картин з сюжетною лінією на тему слов'янських русалок, де міфічні образи зображені згідно уявлень наших предків є недостатньо. Ця проблематика надихнула нас до написання картини.

Багато художників зображують русалок на європейській манер, як дівчат з риб'ячими хвостами, адже це легко впізнаваний і колоритний образ. І хоч у наших краях русалки виглядали зовсім по іншому, в українській міфології є

істоти з хвостами риб — це мелюзини, також відомі як морські люди, фалярони чи сирени.

Також ми дослідити творчість волинських художників-графіків, як старих майстрів так і сучасних. Ми виявили, що їх є не так багато в порівнянні з живописцями чи майстрами декоративного мистецтва. Практично всі графіки також працюють в інших видах образотворчого мистецтва і мало хто є відомим саме своїми графічними роботами. Старі майстри в основному малювали реалістичні картини тушшю і пером, олівцем чи ручкою та стилізовані лінорити. Сучасні художники часто працюють лайнером, ручкою, маркером, тушшю і пером, а також експериментуючи додають і інші матеріали, наприклад акварель. Також ми відзначили, що зазвичай графічні картини невеликого розміру. Отже, проаналізувавши картини волинських графіків, ми дійшли висновку, що великих графічних картин у змішаній техніці є недостатньо.

У другому розділі кваліфікаційної роботи описано здійснення етапів роботи над картиною «Міфічна Волинь». Опираючись на ескізні замальовки і композиційні і колористичні закони було визначено правильний ракурс композиції та вдало підбрано колорит картини, що відповідав задуму. В процесі роботи також бралось до уваги дотримання законів перспективи, уточнення пропорційних співвідношень, визначення загальних мас зображуваних фігур, їх характеру і дотримання прийомів графіки та акварельного живопису.

Результатом всіх етапів виконаної роботи було створення картини на тему «Міфічна Волинь» розміром 61x86см. в змішаній графічній техніці.

Головною ціллю написання кваліфікаційної роботи було зображення міфічних істот Волині, а саме сцен з життя русалок, які як найкраще демонструють те якими їх бачили наші предки. Тому темою кваліфікаційної роботи є творення картини під назвою «Міфічна Волинь» сюжет якої, на нашу думку, найбільш вдало розкривається поставлену ціль – зберегти та популяризувати культурну спадщину нашого народу.

Завершена кваліфікаційної робота не охоплює всієї можливої інформації про українську міфологію, а художній доробок є лише невеликим внеском в скарбницю української графіки, тому перспективним напрямом дослідження вбачаємо напрацювання творчих здобутків у зображенні сюжетної лінії Волинської міфології в різних техніках образотворчого мистецтва.

СПИСОК ВИКОРИСТАНИХ ДЖЕРЕЛ

1. Андрієвський О. Українська демонологія. Біла церква: Стилєт і стилос, 2023 — 168 с.
2. Берлач, О., Лєсик-Бондарчук, О. Реінтерпретація образу Галицько-Волинського князівства в творчому доробку мистецького об'єднання «Куля». *Fine Art and Culture Studies*, 2022. С. 54–61
3. «Волинські берєгині» майстрині Юлії Богданової URL: <https://msumk.com/volynski-beregyni-majstryni-yuliyi-bogdanovoyi/>
4. Волинські художники. Арам Манукян URL: https://volart.com.ua/art/manukyan_aram/
5. Волинські художники. Бурдаш Олена URL: <https://volart.com.ua/art/burdash/>
6. Волинські художники. Звягінцева Олена URL: https://volart.com.ua/ukr18/olena_zvyahintseva/
7. Волинські художники. Колєсников Володимир URL: <https://volart.com.ua/art/koleso/>
8. Волинські художники. Литвин Леонід URL: <https://volart.com.ua/art/lytvyn/>
9. Волинські художники. Роман Петрук URL: https://volart.com.ua/art/petruk_roman/
10. Волошин Л., Ханко В. Крижанівський Василь Панкратович URL: <https://esu.com.ua/article-775>
11. Вольський Олександр. Малярство. 2004: кат. Вист. Київ, 2004. С. 50.
12. Грушева Т.В. Історія українського мистецтва: довідник для здобувачів ступеня вищої освіти бакалавра. – Запоріжжя : ЗНУ, 2016. – 189 с.
13. Гуменний В. Львів'янка, що творила історію скульптури з нової сторінки: творча історія Теодозії Бриж URL: photo-lviv.in.ua
14. Давидюк В. Ф. Первісна міфологія українського фольклору. Луцьк. 1998. С. 15-17.
15. Кондратович О. Народний календар Волинського Полісся, Луцьк. 2009 С. 3-10.

16. Корній Д. Чарівні істоти українського міфу. Духи природи / Дара Корній: худ. А. Канкава. — Х.: Віват, 2024. 320 с.
17. Костенко Т. В. Основи композиції та тримірного формоутворення. Харків: ХДАДМ 2003. 256 с.
18. Культурно-мистецьке середовище: творчість та технології: Матеріали Одинадцятої Міжн. Наук.-творчої конф. Київ: НАКККіМ, 2018. 192 с.
19. Кучма О. Ю., Березюк Т. І. Енциклопедія Сучасної України [Електронний ресурс] / Редкол. : І. М. Дзюба, А. І. Жуковський, М. Г. Железняк [та ін.] ; НАН України, НТШ. — К. : Інститут енциклопедичних досліджень НАН України, 2016. — Режим доступу : <https://esu.com.ua/article-52469>
20. Леонід Володимирович Хведчук : каталог. — Луцьк: Медіа, 2007. — 16 с.
21. Лопата Василь Іванович URL: <http://surl.li/jvhezy>
22. Мистецтво України 1991—2003. Київ Мистецтво, 2003;
23. Митці України : Енциклопедичний довідник. / упоряд. : М. Г. Лабінський, В. С. Мурза ; за ред. А. В. Кудрицького. — Київ : «Українська енциклопедія» імені М. П. Бажана, 1992. С. 449
24. Нога В. Пілюгіна Ольга Євгенівна URL: <https://esu.com.ua/article-879419>
25. Пасічний. А. М. Образотворче мистецтво: словник-довідник. Тернопіль: Навчальна книга— Богдан, 2008. 216 с.
26. Русалки (картина Крамського) URL: <http://surl.li/igaplm>
27. Русалки. Тарас Шевченко URL: <http://litopys.org.ua/shevchenko/shev10037.htm>
28. Савицький Михайло. 2010: кат. Вист. Луцьк, 2011. С. 20.
29. Українка Леся. Грай, моя пісню!: (Поезії, написані на Волині). I / Худож. Оформл. М. П. Шамрили. — Луцьк, 1990. -51 С.
30. Українка Л. Лісова пісня. Драма-феєрія в трьох діях. Харків — Київ: Державне видавництво України; друк. «Київ-Друк», 1930. С.2-5.
31. Українка Л. Лісова пісня. Київ: Веселка, 2007. С. 3-10.
32. Українка Л. Лісова пісня. Київ: Грамота, 2012. С. 8-14.

- 33.Українка Л. Лісова пісня. Київ: Державне видавництво художньої літератури, 1950. С. 15-85.
- 34.Українка Л. Лісова пісня. Київ: Дніпро, 1970. С. 10.
- 35.Українка Л. Лісова пісня. Львів: Априорі, 2021. 160 с.
- 36.Українка Л. Лісова пісня. Харків: Основа, 2014. 152 с.
- 37.Ханко В. Курбала Євген Михайлович URL: <https://esu.com.ua/article-51791>
- 38.Черкас Д. Прикута до ліжка малює шедеври гелевою ручкою URL: <http://surl.li/zdkpvc>
- 39.Aliide Naylor. Kotarbinski – the search for a new Ukrainian identity in an old Polish artist URL: <http://surl.li/ehfcrx>
- 40.Office for National and Ethnic Minorities, 1085 Budapest, Baross u. 22-26. 2005

АНОТАЦІЯ

Кваліфікаційна робота викладена на 38 сторінках, містить 2 розділи, 4 ілюстрації, 40 джерел з переліку посилань.

Темою кваліфікаційної роботи є картина в змішаній графічній техніці під назвою «Міфічна Волинь».

Актуальність дослідження зумовлена потребою вивчення, збереження та популяризації народних вірувань і уявлень про міфічні істоти Волині як частини української культурної спадщини.

Тема дослідження спрямована на привернення уваги до давніх вірувань і традицій Волині. Недостатня вивченість і представлення волинської міфології в мистецтві підкреслюють важливість даної роботи. Новизна полягає у творчій інтерпретації волинських міфічних образів, а практичне значення – у збагаченні культурної спадщини Волині та наукових досліджень у сфері мистецтва України.

У теоретичній частині (пояснювальній записці), розглянуто українських графіків, і творчість художників які ілюстрували твори Лесі Українки. Описується образи міфічних істот, те як їх уявляли наші предки і те як їх зображали художники, а саме русалок і водяника. Основою стали праці науковців, етнографів, народні казки, легенди, обряди й власні польові дослідження. Також досліджено творчість волинських художників-графіків, які працюють у різних техніках.

Другий розділ даної кваліфікаційної роботи описує послідовність та особливості виконання картини: передумову формування задуму, пошук композиції, ескізування та виконання роботи в матеріалі.

За результатами роботи зроблено висновки щодо необхідності збереження і розвитку культурного спадку Волині. Підчас дослідження сучасних картин міфологічного жанру, було зауважено, що картин з сюжетною лінією на тему слов'янських русалок, де міфічні образи зображені згідно уявлень наших предків є недостатньою. Багато художників зображують русалок на європейській манер.

Робота спрямована на популяризацію культурної спадщини Волині. Перспективою дослідження є розширення сюжету міфології Волині в різних техніках образотворчого мистецтва.

Ключові слова: міфологія, русалки, графіка, акварельний живопис, Лісова Пісня, композиція в графіці.

ДОДАТКИ

Додаток А,



Рис. 1. Софія Караффа-Корбут ілюстрація до «Лісової пісні»

Додаток Б,



Рис.2 Тарас Шевченко «Русалки»

Додаток В,

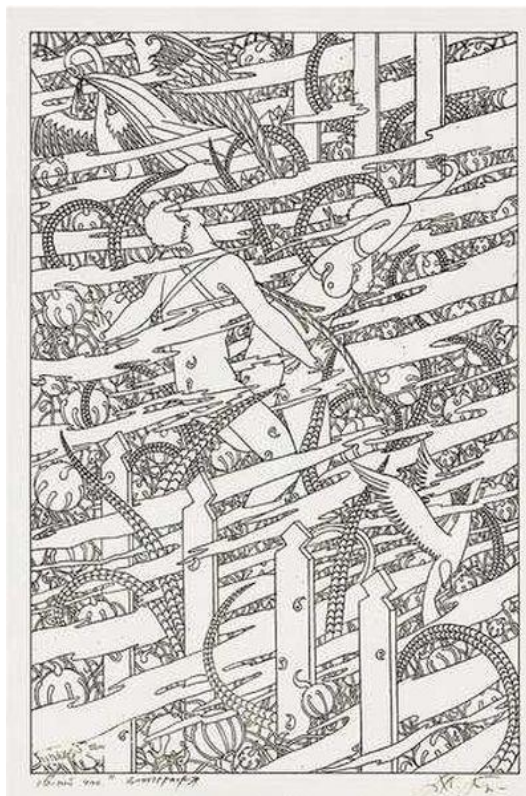


Рис. 3 Микола Кумановський картина з циклу «Білий час»

Додаток Д,



Рис 4 Ольга Кучма «Міль»

Додаток Е,



Рис.1. Поетапність виконання кваліфікаційної роботи

Додаток Ж,



Рис. 2. Кінцевий результат роботи