

Волинський національний університет імені Лесі Українки
Факультет культури і мистецтв
Кафедра образотворчого мистецтва

Інна Черкесова
РИСУНОК
Торс Венери (гіпсова модель)
Навчально-творча композиція

Методичні рекомендації
з освітнього компоненту

Частина 2

Луцьк 2024

УДК 741.02
Ч-48

*Рекомендовано до друку науково-методичною радою
Волинського національного університету імені Лесі Українки
(протокол № 4 від 20 грудня 2023 р.)*

Рецензенти:

Каленюк О.М. – кандидат педагогічних наук, доцент, зав. кафедри образотворчого мистецтва факультету культури і мистецтв Волинського національного університету імені Лесі Українки;

Склярєнко Н.В. – доктор мистецтвознавства, доцент, професор кафедри архітектури та дизайну ЛНТУ.

Ч48 Черкесова І. Г.

Рисунок. Торс Венери (гіпсова модель): навчально-творча композиція. Методичні рекомендації з освітнього компоненту. Луцьк : 2024. 36 с.

Рисунок. Методичні рекомендації з освітнього компоненту розроблені відповідно до стандарту освітньо-професійної програми підготовки здобувачів першого (бакалавр) рівня освіти і спрямовані на структуроване поглиблене вивчення правил та прийомів створення зображення торсу Венери, а також більш детального вивчення анатомічно-конструктивної схеми та пластичних форм. Представлений матеріал сприятиме розвитку аналітичного та синтетичного мислення та кращому закріпленню й розумінню здобувачем правил і принципів рисунку.

Методичні рекомендації рекомендовано здобувачам освіти 1-4 курсу, спеціальності 023 Образотворче мистецтво, декоративне мистецтво, реставрація.

Мета видання – надати методичну допомогу науково педагогічним працівникам і здобувачам ступеня бакалавра у проведенні та вивченні освітнього компоненту «Рисунок».

Для науково педагогічних працівників і здобувачів ступеня бакалавра напрямку підготовки 023 – «Образотворче мистецтво, декоративне мистецтво, реставрація».

УДК 741.02
Ч-48

© Черкесова І.Г., 2023
© Волинський національний
університет імені Лесі Українки,
2024



ЗМІСТ

1. Вступ	5
2. Алгоритм виконання завдання	8
3. Візуальні приклади процесу утворення гіпсової форми торсу Венери засобами рисунку	12
4. Тарас Шевченко і торс Венери	23
5. Інформація для поглиблення ерудиції	27
6. Рекомендована література та електронні джерела	35

ВСТУП

Методика виконання навчально-творчого завдання на основі академічного рисунку торсу Венери ґрунтується на набутті навичок (компетентностей) аналізу матеріальної форми, на володінні прийомами техніки рисунку, на розвинутій фантазії, на мисленні абстрактними формами у створенні оригінальної композиції за заданою темою, на вмінні синтезувати отримані практичні компетентності з розумовою (інтелектуальною) діяльністю (створення вербальної форми ідеї – есе).

Метою створення навчально-творчої композиції є, по-перше, генерація ідеї композиції, що відображається у формі есе до роботи. Есе пишеться обсягом 1 аркуш А-4 і підписується за стандартними вимогами. Додається до готової композиції у файлі.

По-друге, розробляються чернеткові замальовки ідеї композиції (фор-ескізи). Аналіз наробленого дозволяє обрати кінцевий варіант для композиційного рішення на форматі А-2 або А-3 (залежно від складності ідеї).

По-третє, на вказаному форматі студент утворює засобами рисунку власну ідею композиції, що описано у його есе.

Щоб досягти мети потрібно дотримуватися певного алгоритму

1. Осмислити ідею композиції у вербальній (есе) і візуальній (фор-ескізи) формах.
2. Проаналізувати начеркові варіанти композиції.
3. За обраним варіантом на заданому форматі засобами рисунку створити задуману композицію відповідно ідеї (концепції), що зазначено в есе.

Завданнями, що вирішуються у процесі виконання навчально-творчої композиції стають:

- компонування на форматі;
- визначення масштабу зображення на форматі;
- визначення пропорцій частин форми до цілого;
- застосування методу перспективних скорочень;
- застосування приймів утворення декоративної графічної стилізації форми;
- осмислення кожного доторку олівця до паперу формату;
- розвиток підвищеної чуттєвості до гармонійної пластики графічних контурів, світлотних градацій частин фону, декоративних елементів щодо центральної форми торсу;
- доцільне, гармонійне за пластикою і тоном виділення центру композиції;
- розвиток бачення цілісності композиційної форми та осмислювання підкореності частин форми (деталей, елементів) цілісності форми (у даному випадку – концептуальної форми торсу Венери).

Концептуальна композиція рисунку торсу Венери виконується у техніках рисунку (лінія, штрих, пляма) поетапно, розрахована на зазначену у навчальному плані лекційних та лабораторних годин.

Пропоновані методичні рекомендації адресуються студентам спеціальності образотворчого мистецтва бакалаврського рівня.

Основою для утворення концепції оригінальної композиції є постановка: гіпсова форма «торс Венери» на темному фоні. Біле на темному або біле у повітряному просторі серед декоративних форм – концепція цієї постановки.

Студент у процесі генерації концепції композиції на підставі власної фантазії пише текст есе за означеною темою. Потім утворює рисунок творчої композиції власної задумки, тим самим набуває компетентностей з етапів творчої роботи засобами рисунку.

Матеріали: Ф А-2 або А-3 (білий ватман, напівватман, торшон, кольоровий фактурний папір), що прикріплений до планшету відповідного розміру. Графітні олівці певної м'якості від НВ до 2В + для темного фону залежно від якості паперу від 5В до 8В. Можна використати гелеві ручки або туш/перо, пастель або акварель тільки у акцентах композиції

Техніка виконання: лінія, штрих, пляма.

Наведені нижче приклади роботи студентів показують шлях від пошукових графічних форм ідеї до закінченої композиції.

АЛГОРИТМ ВИКОНАННЯ ЗАВДАННЯ

Поетапне виконання завдання:

1 етап. Осмислити ідею композиції у вербальній (есе) і візуальній (фор-ескізи) формах.

Студент за власними роздумами генерує ідею (концепцію) навчально-творчої композиції. Викладає свої роздуми у тексті есе. Назва есе стає концентрованою формою ідеї композиції. Есе кроткі за обсягом, що привчає молоду людину до лаконічності у вербальному вираженні: сказати коротко і емко про головне.

2 етап. Створити начерки (фор-ескізи) власних задумок за означеною темою.

Ідею композиції осмислено і починаються пошуки графічної форми втілення ідеї засобами рисунку. Здійснюється серія пошукових фор-ескізів, замальовок, що аналізуються разом з викладачем на предмет розкриття ідеї та вдалого втілення у графічній формі. Проаналізувати разом з керівником/викладачем начеркові варіанти композиції. Дослухатися до порад і зауважень викладача, осмислювати їх. Обрати кінцевий варіант, що найповніше розкриває ідею за темою.

3 етап. За обраним варіантом на заданому форматі засобами рисунку створити задуману композицію відповідно ідеї (концепції), що зазначено в есе.

На обраному форматі створюється графічна форма задуманої композиції за ідеєю, що викладена в есе та за обраним графічним варіантом ескізу. Студент цілком проявляє як власну фантазію, так й професійні навички рисунку у навчально-творчій роботі. Цей етап є виявленням творчо-виконавсь-

кого потенціалу студента. Від його рівня володіння технікою та технічними прийомами, від знання щодо законів, правил, прийомів композиції залежить художня якість кінцевого результату – найбільша виразність графічної форми ідеї.

Помилки, що допускають виконавці-студенти у процесі роботи над композицією:

- слабке володіння риторикою та відсутність навичок аналітичного мислення ускладнює створення творчого тексту.

- не вміння власні емоції та відчуття вербалізувати у логічно побудовану ідею (думку, концепцію) графічної композиції.

- наявність не глибокої ерудиції щодо тематичного напрямку композиції: не начитаність (незнання провідних орієнтирів гуманістичних, культурологічних, історичних, філософських цінностей через класичні тексти художньої, філософської літератури.

- незнання ключових подій розвитку образотворчого мистецтва взагалі й історії рисунку зокрема.

- невміння правильно задіяти площину формату для композиційної форми;

- невміння правильно визначити композиційний центр і виділити його засобами графічної техніки (лінія, штрих, пляма);

- не володіння графічною пластичністю у зображенні форми композиційних елементів.

- невдалий вибір загального масштабу зображення до розміру формату: або надто збільшене, веде до відсутності створення відчуття простору (зображенню «тісно» на форматі), або надто зменшене («плаває» на форматі);

- стилістично не узгоджена пластика центральної форми і додаткових графічних елементів.

Стадію закінченості навчально-творчої композиції за темою «Торс Венери» визначає сам виконавець.

Завершену роботу – творчу композицію – студент повинен підписати за вимогами, оформити у паспарту і представити на звіт (екзамен або залік за навчальним планом).

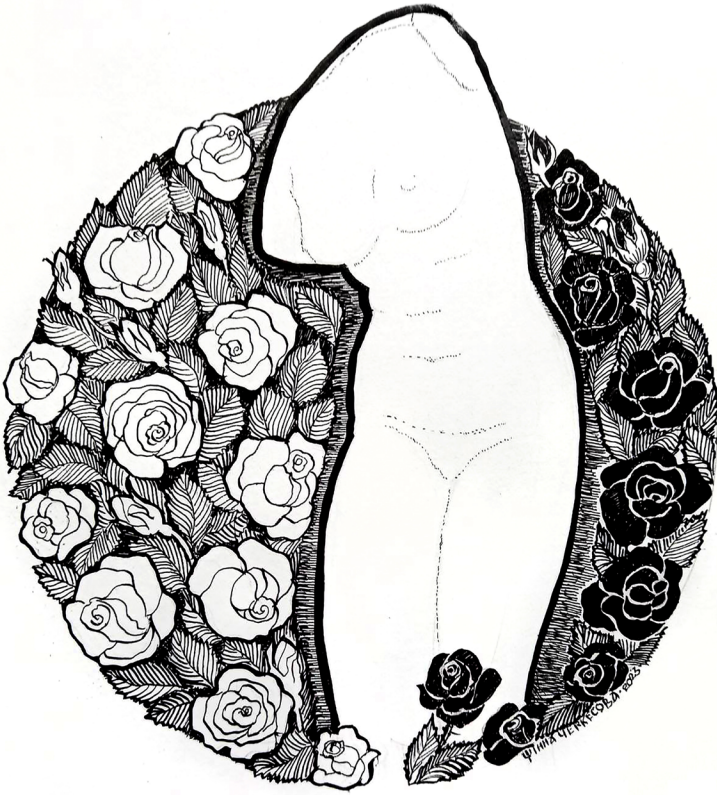
На іспит/залік студент представляю належним чином оформлені роботи: 1) надруковане на Ф А-4 текст власного есе; 2) графічну композицію на Ф А-2 або А-3.

У додатках наведена інформація щодо поглиблення ерудиції студентів.

Візуальні приклади процесу утворення навчально-творчої композиції за темою «Торс Венери» засобами рисунку.

Створення конструктивної форми на площині паперу А-2.

- 1, 2, 3-й етапи рисунку.
- Аналіз форми.
- Умовне розкладання цілого на частини та знаходження пропорційності між ними.
- Визначення графічної пластики складових форм композиції.
- Визначення загальної тональності і відповідно тональності дотичних до центру форм.
- Доцільність гри товщиною лінії.
- Використання потрібних графічних прийомів виділення центру композиції.
- Досягання цілісного завершення композиції, що визначається отриманням певного (задуманого) враження від споглядання.



ВІЗУАЛЬНІ ПРИКЛАДИ ПРОЦЕСУ УТВОРЕННЯ ГІПСОВОЇ ФОРМИ ТОРСУ ВЕНЕРИ ЗАСОБАМИ РИСУНКУ

Представлені розробки і кінцеві результати виконання навчально-творчого завдання за академічним рисунком торсу Венери виконали студенти групи Мист-32, 2023 н.р.



Гемонова Анна
Гладич Даріна
Лисюк Алла
Олейник Анастасія

Проневич Дарія
Пятачук Іванка
Семененкова Ірина
Фролова Олександра
Шокало Андрій

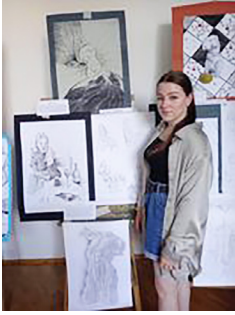


Античні митці ідеальний образ краси втілювали у зображення/скульптури богині краси Венери.

Крізь тисячоліття збереглися твори еллінів у мистецтві Давнього Риму. Очі – це символ поколінь людей, що сприймали ідеал краси у свій час. Плин часу не змінив уяву про ідеальну красу.

Анна Гемонава





Циклічність краси

Венера є покровителькою сили кохання, втілює музу, творче натхнення, красу мистецтва, наділяє красою і сама вважається вічним зразком жіночої вроди. Не зважаючи на те, що ідеали краси стрімко змінюються, можна з впевненістю сказати, що стандарти краси впроваджені образом Венери залишаються вічними. В цій композиції саме «Інь-Ян» врівноважують початок світобудови, вони не просто співіснують, вони перебувають у постійній взаємодії. Все це є ні що інше, як перетворення потоку буття в єдине ціле – у красу Всесвіту.

Дарина Гладич

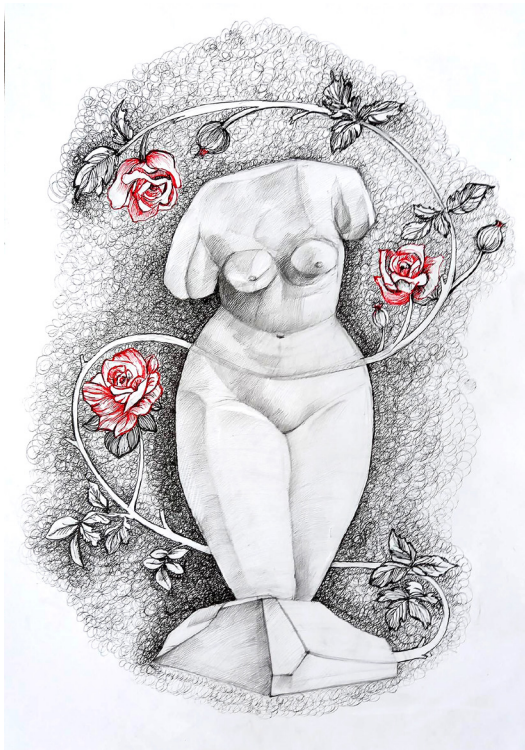




Ідеал краси

Чому Венера тут зображена в поєднанні з трояндою? Троянда віддавна вважається королевою квітів, а Венера – ідеалом жіночої краси. Поєднання червоного і чорного – це символ прекрасних і трагічних моментів у житті кожної людини. Що не лише загартовують людину, а й допомагають краще розкритися і показати свою справжню красу. Краса – це насправді наше внутрішнє. А зовнішність – це те, що є змінним.

Алла Лисюк

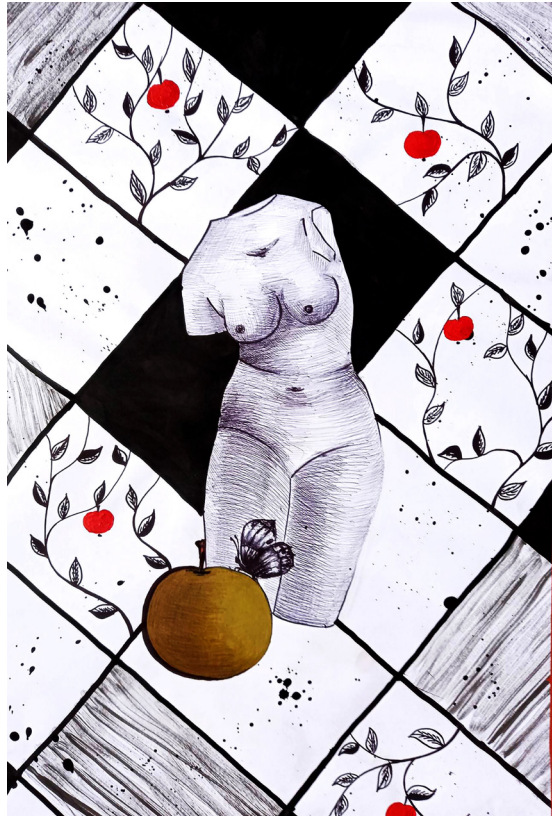
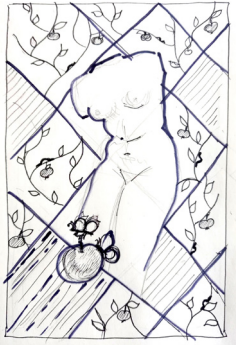




Яблуко і метелик

У роботі «Венера та золоте яблуко» зображено метелика, який є символом краси, витонченості, жіночості. На передньому плані розмістилося золоте яблуко. За грецькою міфологією саме Афродіту Парис визначив «найпрекраснішою з богинь» і віддав їй золоте яблуко.

Анастасія Олейник

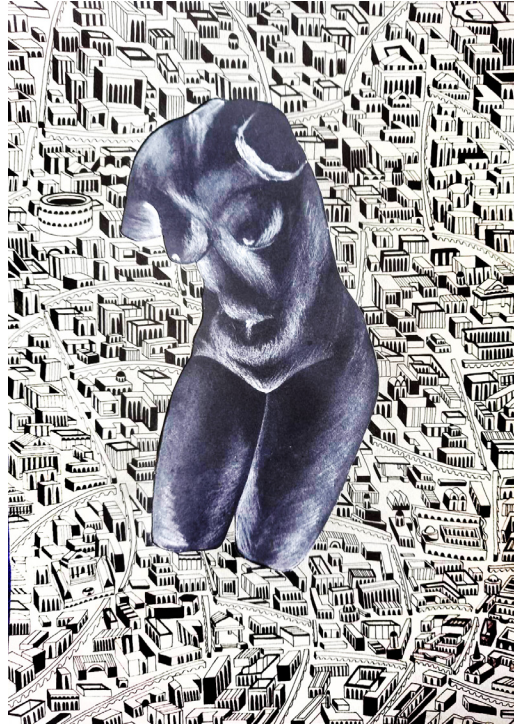




Думки

Створення композиції «Думки» викликало у мене багато питань... Та найбільш було цікаво, про що думав скульптор, коли творив Венеру? Захоплюючим стало створювати прототип давнього міста Риму та уявляти, що скульптор гуляв вулицями цього міста та надихався красою довкілля. Чи можливе те, що для природи він міг узяти сусідку, яка просто прала одяг на вулиці. Чи могла б натура уявляти, що багато митців будуть захоплюватись красою пластики її тіла, майстерністю скульптора, який досконало передав її божественну фігуру.

Дарія Проневич





Плинність часу

Венера – богиня любові, краси, символ перемог і надій. Згідно міфам Венера також являла собою чарівність, жадання і родючість. Богиня любові була посередником між божественним і людським світами. Відлуння минулого буде супроводжувати нас впродовж всього нашого життя. Венера є зразком досконалості, краси та гармонії.

Головною ідеєю роботи є плинність часу. Незважаючи на руйнівні наслідки часу, Венера залишається в пам'яті людства навіки, адже матерія руйнується, проте, той посыл та емоції, які випромінює богиня, надихають людей до створення нового й прекрасного. Це промінчик сонця, що освітлює і зігріває нашу буденність, не дає забути, що в світі стільки прекрасного! Потрібно тільки вміти це побачити і зрозуміти.

Іванка Пятачук

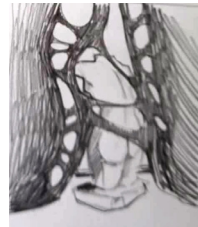
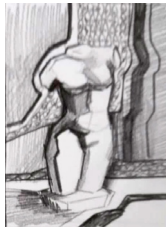
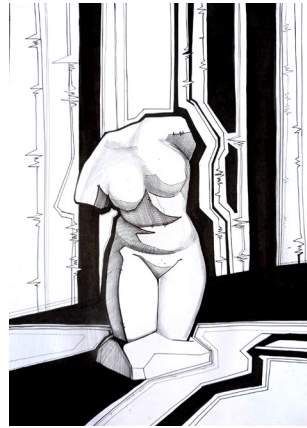
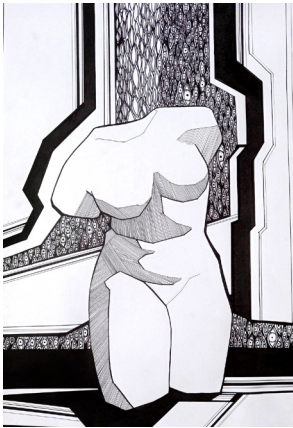




Настане ранок – і вона «з'їсть» серце...

Вона вперта і безкомпромiсна. Вона складна і вибаглива. Вона знає, що хоче від свого життя. І вона знає кого вона хоче бачити у своєму житті. Саме тому, прокидаючись зранку, вона вибирає і «з'їдає» одне з сердець. «З'їдає» повністю... Робить вона це тому, що шукає саме те серце, яке вона не захоче «проковтнути» як решту. Саме те, яке своїм биттям запустить і її власне серце. Те, яке з'єднається з мелодією її ритму, буде частиною її самої. Те серце вона огорне своєю любов'ю, те серце буде тим, після якого вона більше не потребуватиме інших сердець!

Ірина Семененко





Шипи та блиск

Задум моєї роботи полягає в незвичному, цікавому та найпопулярнішому стилі мистецтва: сильний контур, що переважає у стильових напрямках манги й аніме. Контурні форми підкреслюють саму форму торсу Венери й виділяють її. Та за допомоги «блискавок» навколо роботи виникає ефект різкості та рапто-вості. Але ці лінії можуть бути як і стовбур з шипами як щось небезпечне та різке. В поєднанні шипи створюють контраст між розкішним тілом Венери, символом краси та лукавими і гострими шипами, що рвуть матерію та приваблюють до себе увагу глядача.

Андрій Шокало





*Тлінність матеріального і вічність краси
Вічні проблеми – все матеріальне роз-
чинається через плин часу, який ми не мо-
жемо зупинити. Він руйнує все навколо. Але
поки ми живемо в цьому мінливому світі,
одне залишається незмінним – все має свою
потребу у гармонії та красі. Тому навіть у
мертвих, тлінних матеріалах може з'явитися
життя. У своїй роботі я хотіла це виразити.
Скульптурний торс венери є незмінним об-
разом краси та величі її над світом. Але все ж матеріал не є
вічним, тому навіть крізь століття, з тріщин, може визирнути
крихта надії. Троянди живі і несуть відновлення гармонії. Тому
пам'ятайте, завжди крихке матеріальне може зруйнуватися,
краса ж є вічною. Вона буде відновлюватися щоразу, навіть
коли ви можете і не помітити.*

Вікторія Савчук

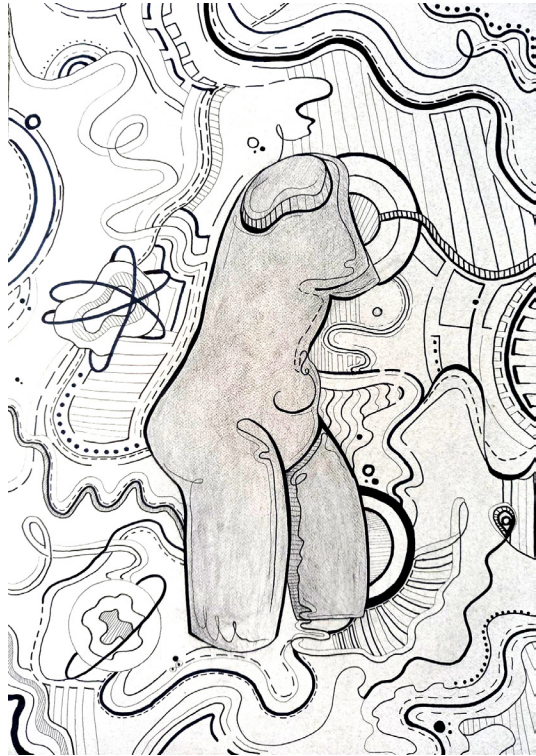




Сучасне сприйняття форми торсу Венери.

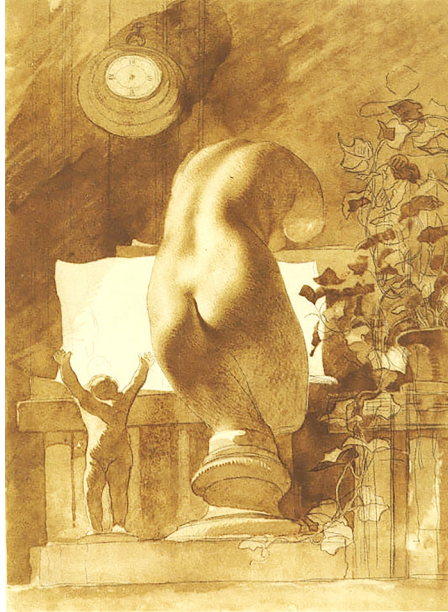
Ідеал краси, що творили античні художники/ скульптори, у рисунку композиції на абстрактному фоні сприймається як торс сучасної жінки 21 тисячоліття. Ідеали вічні!

Олександра Фролова



**ТАРАС ШЕВЧЕНКО І
ТОРС ВЕНЕРИ**

**Рисунок
Графіка. Офорт
Живопис. Акварель**



52. НАТЮРМОРТ.
Олего, ескіз, 1860.

Творча уява розправляє крила, коли злітає з потужного фундаменту ерудиції. Сучасні студенти повинні бути дуже обізнані з інформацією, дотичної до професії образотворчого мистецтва. Наприклад, як творили класики?!

Тарас Григорович Шевченко (1814-1861)

Більш ніж півтора століття тому геній України – поет і художник з класичною академічною освітою, намалював натюрморт з торсом Венери. Він спромігся передати відчуття тепла живого тіла ідеалу краси у гіпсовій моделі. І на підставі зробленого створює ще дві композиції з втіленням форм торсу Венери – образ жінки, що спить. Натюрморт, ескіз та офорт за цим ескізом створені у 1860 році.



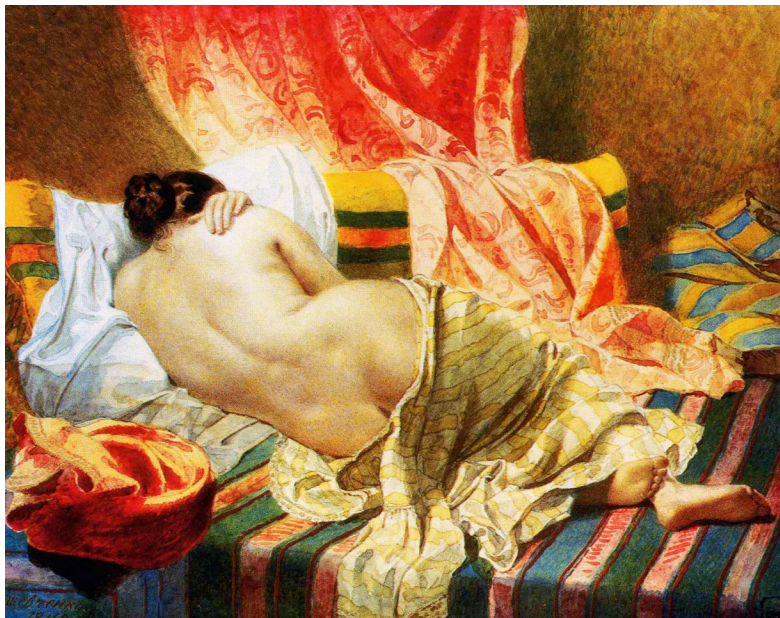
99. НАТУРИЦЯ.
Офорт. 1860.

Усі студенти художньої Академії штудіювали гіпсові моделі – багаторазово створювали рисунки олівцями, сепією, тушшю й пером. На основі власних розробок (ескізи, шкіци, фор-ескізи) розробляли графічні композиції як монохромні (офорт) так й поліхромні (акварель).



119. НАТУРИЦЯ.
Ескіз до офорта. Сепія, Енка, кольоровий олівець. 1860.

Акварель «Натурниця» Тарас Шевченко створив ще у 1840 році. Розмір роботи на папері: 16,3 см на 20,5 см. Ювелірна робота!



На такому невеликому форматі (як мініатюра) художньо-якісно передано фактуру тканин і живого тіла жінки на цих тканинах. Вміння передавати відчуття матеріалу є професійною ознакою традиційної академічної школи рисунку і живопису.

Перед аркушем паперу з олівцем або пензлем у руці майбутній художник повинен усвідомлювати різницю між «рисувати» і «чиркати» – забруднювати площину паперу. Будь яке торкання інструментом паперу повинно бути осмисленим і допомагати у досяганні мети – втілення ідеї графічними формами на папері.

ІНФОРМАЦІЯ ДЛЯ ПОГЛИБЛЕННЯ ЕРУДИЦІЇ

Черкесова І.Г., цитати з статті «Формування світоглядних засад та проблеми рисунку у аспекті адекватності...» [22]

... «Інтеграція до європейського освітнього простору вимагає критично осмислити «інші цивілізаційно-ціннісні системні підвалини навчання». Критичність повинна здійснюватися у полі ціннісних орієнтирів, що склалися на європейському заході та сході. За Грицаненком та Анучиною така історична подія як війна 1941-1945 рр. у нашому суспільстві визнається як Велика вітчизняна, тоді як на заході це Друга світова війна. Американці вважають, що Другу світову війну виграла Америка: так їх навчають. Про це не раз писалося у різних публікаціях у газетах та журналах. Далі автори зазначають: «Це світ, в художній системі якого практично немає Коровіна, Серова, Нестерова та інших Васильківських, Шевченків і Пимоненків, немає рисувальної школи Чистякова, але натомість є рисувальні школи Антона Ашбе і Шимона Холоші».

Цікава інформація для роздумів. Перш за все дуже важливим є те, що автори цитованого тексту назвали школу Ашбе «рисувальною», а не малювальною. В навчальних планах з декоративно-прикладного мистецтва та дизайну принаймні у МФ КНУКіМ є дисципліна «малюнок», змістом якої є аналіз форми засобами академічного рисунку. Але зміст «малюнку», «малювання», «малярства» – це кольорові композиції у техніках гуаші, акварелі, пастелі або олійного живопису та темпері. Дуже важливо зазначити вірний термін у поєднанні з поняттям. В українській

мові правомірним є термін «рисунок», головним засобом якого є лінія і штрих, а змістом – аналіз форми.

Зазначені автори мають сенс, коли наголошують, що на заході визнаються саме школи рисунку Ашбе та Холоші, а не російські або українські. Достатньо лише перечитати твори І.Е. Грабаря, де він описує Мюнхенський період навчання багатьох молодих російських художників у школі Антона Ашбе або у Шимона Холоші на межі XIX та XX століть. Достатньо назвати відомі нам імена: Грабар, Кордовський, Філонов, Фаворський, Кандинський, Петров-Водкін інші. Вся ця молода генерація повернулась до Росії з новими ідеями, бажанням творити нове мистецтво. Багато з них стали викладачами у художніх школах та інститутах післяреволюційної Росії. Так Кандинський організував ІНХУК, Фаворський був навіть 3 роки ректором ВХУТЕМАСу. Кордовський викладав за системою «великої кулі» Антона Ашбе. У своїх спогадах І. Е. Грабар зазначає, що рисунок у вихованців школи Ашбе був значно сильнішим за чистяковський, а Рєпін взагалі визнається слабким педагогом, попри те, що видатний живописець. Зглянутися потрібно й на те, що до Парижу та Мюнхену їхали молоді художники, котрі навчалися або закінчили академію мистецтва на батьківщині. Тому їх спогадам можна довіряти. Фундаментальна монографія «Рисунок старих майстрів» Сидорова О. О., серйозне дослідження з історії методики викладання рисунку у західно-європейський та і російський школах Ростовцева М.М. розкривають злети та падіння у розвитку мистецтва рисунку. На момент порубіжжя XIX та XX століть мюнхенські приват-

ні школи Ашбе та Холоші були прогресивнішими саме за світоглядними цінностями, які органічно сприймали і російські молоді митці, доречи, добре освічені. Потрібно додати, що викладачі Баухаузу – першого Центру з промислового мистецтва (дизайну) у Німеччині теж в основному навчалися рисунку в цих школах за методиками їх керівників – Ашбе та Холоші.

На сьогодні потрібно критично осмислити цей досвід. Одразу висвітлюється протиріччя методу Ашбе – «великої кулі». Полягав цей метод у тому, що поверхні предметів, що більш наближені до очей глядача, потрібно робити більш світлими, а дальні – більш темними. Ліпка форми відбувалася великими масами. Поганого нічого у цьому методі немає. Можна і так утворювати об'єм форми на площині паперу. Але цей метод дає добрі результати у портретах або натюрмортах. Та в ньому не враховуються закономірності повітряної перспективи, якщо потрібно зобразити пейзаж. У Холоші провідним засобом була лінія. Фахівцями його метод визнається аналітичним, а метод Ашбе синтетичним. А от, вважається, що Чистяков не створив закінченої системи навчання рисунку. Штудії академічних постановок звужують світосприйняття, тому, що вміння набуваються у штучних умовах освітлення, Адже, щоб підкреслити рельєфність форми природи, постановку освітлюють точечними джерелами світла. Але у процесі навчання студенти набувають вмінь та навичок і в умовах пленеру, коли світло природне. Саме у таких штудіях і вивчаються закони повітряної перспективи. А розвинуте світосприйняття кардинально впливає на формування цілісного світогляду».

Ще одне цитування з наукового дослідження Прохорової Н.А. «Рисунок як фундамент творчої грамотності для формування творчої особистості». URL: <https://core.ac.uk/download/pdf/78041897.pdf>

«Питаннями ролі академічного рисунка у формуванні художньої грамотності майбутнього художника неодноразово переймалися дослідники [1–6], як теоретики, так і практики, серед яких М. Криволапов, А. Чебикін, О. Ковальчук та інші.

Серед українських художників-педагогів варто згадати О. Мурашка, М. Бурачека, А. Маневича, братів Кричевських, Г. Нарбута – саме вони були першим викладацьким складом Української академії мистецтв, що мав на меті відродження національних традицій у новому національному стилі. Традиції щодо розуміння рисунка в Україні почалися з іконописної майстерні, заснованої в XI ст. у Києво-Печерській лаврі, яка стала найзначнішою. У ній створювали рисунки для мозаїк, мініатюри для літописів, композиції рельєфів тощо. Починаючи з XVI ст., відбувається розмежування іконописної практики та портретного мистецтва. У XVII ст., у часи зміцнення економіки Лівобережжя, зростає архітектурне мистецтво, що дістало назву «українське бароко». Розвивається рисунок портрета, гравюри при Києво-Печерській друкарні. На межі XVIII ст. та др. пол. XIX ст. слід відмітити діяльність А. Лосенка, Д. Левицького, В. Боровиковського, Т. Шевченка [3]. Академічний вишкіл українських митців (Т. Шевченко, Л. Жемчужников, М. Пимоненко, О. Сластїон, І. Сошенко, В. Орловський, А. Лосенко) був пов'язаний

з Петербурзькою академією мистецтв, заснованою у XVIII ст. В Україні мистецька освіта зосереджувалась у приватних художніх школах. Особливу роль у становленні професійної художньої освіти відіграла Київська школа рисунка М. Мурашка, відкрита у 1875 р. Вона виховала знаних живописців, зокрема В. Замирайла, Ф. Красицького, К. Крижицького, С. Світлицького. 18 грудня 1917 р. було засновано Українську академію мистецтв, що стало значною культурною подією. За основу київської школи рисунка було взято вивчення людини, її пластичних і анатомічних особливостей. Серед фундаторів академії були видатні митці Г. Нарбут, Ф. Кричевський, В. Кричевський, М. Бойчук, О. Мурашко. Після відкриття Академії в Україні розпочалася активна науково-методична й навчально-творча робота. Існували дві тенденції, які претендували на головування у формуванні традицій. Пов'язані вони були з іменами таких професорів, як Ф. Кричевський і М. Бойчук. Для школи Ф. Кричевського зразком слугували традиції Петербурзької академії, яка на той час була провідною у Східній Європі.

У майстерні монументального живопису М. Бойчука розвивалися ідеї візантійського мистецтва, релігійної класики Київської Русі й народної творчості. Геніальність Бойчука-педагога виявлялася передусім у тому, що його учні, опановуючи різні види мистецтва, розвинули й збалансували творчі методи свого вчителя, синтезуючи їх із традиціями народного мистецтва, не втративши при цьому власної творчої індивідуальності [3]. Навчальний процес в Українській академії мистецтв, в якому академічний

рисунок став основною дисципліною, можна спостерігати з 1920-х років у курсі «формально-технічних дисциплін» – фортех. Фортех був обов'язковим на двох початкових курсах і включав у себе вивчення рисунка, кольору, просторового об'єму. Створення такого факультету передувало новій педагогічній системі в Україні, метою якою була підготовка художника нового типу, який зміг би створювати предметне навколишнє середовище. Такі факультети існували в Німеччині (Баухаус) і московському ВХУТЕМАСі — ВХУТЕІНі. На факультеті фортеху працювали викладачами: Олександр Богомазов, Федір Кричевський, Фотій Красицький, Макс Гельман, Володимир Татлін та ін. Таке особисте ставлення до розгляду конструкції та навколишнього середовища в академічному рисунку було зумовлено слабким рівнем підготовленості абітурієнтів, що вступали до ВНЗ, у важкі 1920-ті роки. З цього доходимо висновку про те, що існували методики, за якими успішних студентів готували за досить короткий термін».

Головною метою навчання на творчих спеціальностях взагалі й образотворчому мистецтву зокрема є становлення та розвиток творчого і критичного мислення. Розвинуте творче мислення та фантазії стає фундаментом синтезу мистецтв візуальних і вербальних. Студенти засобами академічного рисунку – лінія, штрих – утворювали ілюзію тривимірної форми гіпсового торсу Венери на двомірній площині паперу. Виконання навчально-творчого завдання вивело студентів на новий рівень мислення з опертям на отримані вже знання та вміння. Послідовність осмислення шляху виконання роботи складається з кількох ступенів:

1. Генерація ідей та визначення концептуального змісту твору у власній уяві.
2. Написання есе – вербальної форми свого задуму.
3. Утворення візуальної форми свого задуму засобами рисунку.

Композиція навчально-творчої роботи проявила рівень креативного мислення, готовність до самостійної творчості. Виявила недоліки, які потрібно було осмислити і виправити.

Важливим стало й усвідомлення власної відповідальності перед потенційним глядачем, що виявилось у критичному осмисленні своєї роботи. Розвиток критичного мислення є наріжним каменем у вихованні художника-професіонала. Конструктивна критика дозволяє вчасно виправляти допущені помилки у створенні цілісності композиції обраними стилістичними формами, що у кінцевому результаті допомагають знайти відповідні задуму графічні форми та техніки.

Важливим стало отримання студентами інформації про неперервність традиційної методики академічного рисунку протягом вже кількох століть. Студенти відкрили для себе Тараса Шевченка - художника. Його алгоритм творчого мислення. Сучасних студентів-художників вразило, що студенти європейських художніх академій аналізували форму засобами рисунку і живопису як і у сучасності! Роботи українського і всесвітнього генія Тараса Шевченка розкрили важливість розвитку фантазії та творчого мислення, переосмислення реальних форматури у змістовність авторських композицій.

Виконання творчої переробки академічного рисунку гіпсового торсу Венери стало символічним пошуком відповідей на вічні питання: хто ми? Звідки ми? Куди нам шлях?

Так формується нова генерація творчої еліти України – Лесині Люди.

РЕКОМЕНДОВАНА ЛІТЕРАТУРА ТА ЕЛЕКТРОННІ ДЖЕРЕЛА

1. Вісник Харківської державної академії дизайну і мистецтв. 2009. № 4. Харків: ХДАДМ, 2009. 176 с.
2. Прохорова Н.А. Рисунок як фундамент творчої грамотності для формування творчої особистості. URL: <https://core.ac.uk/download/pdf/78041897.pdf> (дата звернення: 26.11.2023).
3. Шевченко - художник. URL: <https://taras-shevchenko.in.ua/shevchenko-xudozhnik/> (дата звернення: 26.11.2023).
4. Ляпін О. Шевченко, ти - космос. Про Тараса як про художника. URL: https://birdinflight.com/pochemu_eto_shedevr-uk/20210309-taras-shevchenko.html (дата звернення: 26.11.2023).
5. Тарас Шевченко як художник. URL: <https://zno.if.ua/?p=6367> (дата звернення: 26.11.2023).

Навчально-методичне видання

Автор: професор, заслужений діяч мистецтв України
ЧЕРКЕСОВА Інна Григорівна

РИСУНОК. Торс Венери (гіпсова модель):
навчально-творча композиція.

Методичні рекомендації з освітнього компоненту.

Частина 2

Видання друкується в авторській редакції.

© Черкесова І.Г., 2024