

**МІНІСТЕРСТВО ОСВІТИ І НАУКИ УКРАЇНИ
ВОЛИНСЬКИЙ НАЦІОНАЛЬНИЙ УНІВЕРСИТЕТ ІМЕНІ ЛЕСІ УКРАЇНКИ
ФАКУЛЬТЕТ ПСИХОЛОГІЇ
Кафедра практичної психології та психодіагностики**

На правах рукопису

Циганюк Наталія Євгенівна

**ПСИХОЛОГІЧНІ ТЕХНОЛОГІЇ
ПСИХОДІАГНОСТИКИ ТА ПСИХОТЕРАПІЇ СІМ'Ї ЯК
СИСТЕМИ**

Спеціальність: 053 «Психологія»
Освітньо-професійна програма «Практична психологія (психологічне
консультування та психотерапія)»
Робота на здобуття освітнього ступеня «Магістр»

Науковий керівник:
**МУШКЕВИЧ МИРОСЛАВА
ІВАНІВНА**
доктор психологічних наук,
професор кафедри практичної
психології та психодіагностики

РЕКОМЕНДОВАНО ДО ЗАХИСТУ

Протокол № 4

засідання кафедри практичної психології та психодіагностики
від 23 жовтня 2024 р.

Завідувач кафедри

Магдисюк Л.І. _____

ЛУЦЬК 2024

**МІНІСТЕРСТВО ОСВІТИ І НАУКИ УКРАЇНИ
ВОЛИНСЬКИЙ НАЦІОНАЛЬНИЙ УНІВЕРСИТЕТ
ІМЕНІ ЛЕСІ УКРАЇНКИ
ФАКУЛЬТЕТ ПСИХОЛОГІЇ**

Кафедра практичної психології та психодіагностики
Освітні ступінь магістр
Спеціальність 053 Психологія
Освітня програма Психологія (психологічне консультування та психотерапія)

ЗАТВЕРДЖУЮ
Завідувач кафедри

«23» жовтня 2024 року

**ЗАВДАННЯ НА ВИПУСКНУ КВАЛІФІКАЦІЙНУ РОБОТУ
(ПРОЕКТ)
СТУДЕНТУ
ЦИГАНЮК НАТАЛІЇ ЄВГЕНІВНІ**

1. Тема роботи (проекту) **«Психологічні технології психодіагностики та психотерапії сім'ї як системи»**

Керівник роботи (проекту) Мушкевич Мирослава Іванівна, доктор психологічних наук, професор кафедри практичної психології та психодіагностики.

2. Строк подання студентом роботи (проекту) 15.11.2024 р.

3. **Мета** випускної кваліфікаційної роботи (проекту) полягає в теоретичному та емпіричному обґрунтуванні ефективності психотехнології «Сімейна Скриня» в процесі діагностики та психотерапії сім'ї як системи

Завдання дослідження:

1. Здійснити теоретико-методологічний аналіз сучасного стану дослідження особливостей функціонування сімейної системи.

2. Виокремити концептуальні підходи до вивчення сім'ї як системи та запропонувати діагностичний комплекс процесу дослідження психологічних особливостей її функціонування на рівні ядерної та розширеної сімейних систем.

3. Емпірично виявити особливості функціонування членів ядерної та розширеної сімейних систем.

4. Розробити програму реалізації психологічної техніки «Сімейна Скриня».

5. Апробувати та обґрунтувати ефективність програми психотехнології «Сімейна Скриня».

Дата видачі завдання

2023 р.

КАЛЕНДАРНИЙ ПЛАН

№з/п	Назва етапів випускної кваліфікаційної роботи	Строк виконання етапів роботи	Примітка
1.	Вибір теми дослідження	жовтень 2023 р.	
2.	Підбір та опрацювання методичної літератури відповідно до обраної теми	листопад 2023 р.	
3.	Підбір діагностичного матеріалу для реалізації практичного дослідження	грудень 2023 р.	
4.	Обґрунтування процедури та методики проведення емпіричного дослідження	січень 2024 р.	
5.	Реалізація емпіричного дослідження за обраною темою	лютий-березень 2024 р.	
6.	Аналіз та узагальнення результатів, отриманих у процесі емпіричного дослідження	травень 2024 р.	
7.	Підбір та обґрунтування матеріалів для програми психологічної допомоги	червень-липень 2024 р.	
8.	Розробка програми психологічної допомоги	серпень 2024 р.	
9.	Підготовка висновків до наукової роботи	вересень 2024 р.	
10.	Оформлення наукової роботи	жовтень 2024 р.	

Студент

Циганюк Н.Є.

Керівник роботи

Мушкевич М.І.

АНОТАЦІЯ

Циганюк Н.Є. Психологічні технології психодіагностики та психотерапії сім'ї як системи». Спеціальність: 053 «Психологія». Освітньо-професійна програма «Практична психологія (психологічне консультування та психотерапія)». Робота на здобуття освітнього ступеня «Магістр», Луцьк, 2024 рік.

Магістерська робота на тему «Психологічні технології психодіагностики та психотерапії сім'ї як системи» присвячена вивченню теоретичних підходів та емпіричної реалізації психотехнологій у роботі із сім'єю. У роботі аналізуються психологічні технології, які використовуються для підтримки сім'ї як системи, зокрема методи психодіагностики та психотерапії.

У першому розділі досліджується концепція сім'ї як системи та особливості психологічного супроводу. Аналізується поняття сімейної системи, її функціонування та застосування психотехнологій у діагностичній, психоедукаційній, консультативній і терапевтичній роботі.

Другий розділ присвячений емпіричному дослідженню особливостей функціонування сімейної системи. Описано процедуру та методiku дослідження, серед яких основне місце займає інструмент «Сімейна скриня», що використовується для діагностики та аналізу динаміки сімейних взаємодій. Отримані результати дослідження підтверджують ефективність використання цього інструмента.

Третій розділ містить розроблену програму психологічної допомоги сім'ї як систему із застосуванням техніки «Сімейна Скриня». Описано змістовні складові цієї психотехніки та продемонстровано її результативність у покращенні функціонування сім'ї як системи, сприянні гармонізації взаємодії між її членами.

Робота підкреслює важливість системного підходу в психологічній допомозі сім'ям та ефективність використання психотехнологій для гармонізації їх функціонування.

Ключові слова: психологічний супровід, ядерна сім'я, сімейна система, шлюбна підсистема, батьківська підсистема, психодіагностика, психоедукація, психоконсультавання, психотерапія.

SUMMURY

Tsyhaniuk N.E. Psychological technologies of psychodiagnosis and psychotherapy of the family as a system. Specialty: 053 «Psychology». Educational and professional program «Practical psychology (psychological counseling and psychotherapy)». Work for the Master's degree, Lutsk, 2024.

The master's thesis on the topic «Psychological technologies of psychodiagnosis and psychotherapy of the family as a system» is devoted to the study of theoretical approaches and empirical implementation of psychotechnologies in working with the family. The work analyzes psychological technologies that are used to support the family as a system, in particular methods of psychodiagnosis and psychotherapy.

The first chapter explores the concept of the family as a system and features of psychological support. Also, analyzes the concept of the family system, its functioning and the application of psychotechnologies in diagnostic, psychoeducational, consultative and therapeutic work.

The second chapter is devoted to an empirical study of the peculiarities of the functioning of the family system. The research procedure and methodology are described, among which the main place is occupied by the «Family Chest» tool, which is used for diagnosis and analysis of the dynamics of family interactions. The obtained research results confirm the effectiveness of using this tool.

The third section contains the developed program of psychological assistance to the family as a system using the «Family Box» technique. The meaningful components of this psychotechnique are described and its effectiveness in improving the functioning of the family as a system, promoting the harmonization of interaction

between its members, is demonstrated.

The work emphasizes the importance of a systematic approach in psychological assistance to families and the effectiveness of using psychotechnologies to harmonize their functioning.

Key words: psychological support, nuclear family, family system, marital subsystem, parental subsystem, psychodiagnosis, psychoeducation, psychocounseling, psychotherapy.

ЗМІСТ

ВСТУП	7
РОЗДІЛ 1. ПСИХОЛОГІЧНІ ТЕХНОЛОГІЇ В ДОПОМОЗІ СІМ'Ї ЯК СИСТЕМИ: ТЕОРЕТИЧНІ ПІДХОДИ ТА ЇХ ОБГРУНТУВАННЯ	11
1.1. Аналіз поняття психологічного супроводу сім'ї як системи	11
1.2. Сім'я як система	14
1.3. Психотехнології в діагностичній, психоедукаційній, консультативній, психотерапевтичній роботі із сім'єю	16
РОЗДІЛ 2. ЕМПІРИЧНЕ ДОСЛІДЖЕННЯ ОСОБЛИВОСТЕЙ ФУНКЦІОНУВАННЯ СІМ'Ї ЯК СИСТЕМИ	23
2.1. Процедура та методика дослідження особливостей функціонування сім'ї як системи	23
2.2. Обґрунтування отриманих результатів дослідження	27
РОЗДІЛ 3. ПСИХОТЕРАПЕВТИЧНА ТЕХНІКА «СІМЕЙНА СКРИНЯ» В РОБОТІ З СІМ'ЄЮ, ЯК СИСТЕМОЮ	31
3.1. Змістовні складові психотехніки Сімейна Скриня	31
3.2. Результативність використання психологічної техніки «Сімейна Скриня» в позитивній динаміці функціонування членів сімейної систем	35
ВИСНОВКИ	39
СПИСОК ВИКОРИСТАНИХ ДЖЕРЕЛ	40
ДОДАТКИ	46

ВСТУП

Актуальність теми дослідження. Еволюція психологічної науки в рамках загального підходу до вивчення сім'ї розкриває її проблеми, які безпосередньо впливають на стани учасників сімейних відносин. Завдання гуманізації сучасного суспільства зумовлюють необхідність нормалізації функціонування сім'ї та зосередження зусиль на психологічній підтримці сім'ї. Психологи і представники фундаментальної психології зверталися до сім'ї, яка була в центрі їхніх теорій і уваги студентів (А. Адлер, М. Боуен, Е. Берн, К. Віткін, Л. Віттакер, Л. Виготський, Е. Еріксон). Теоретико-методологічним підґрунтям дослідження сімейних проблем послужили З. Фрейд, К. Юнг, І. Коном, М. Мушкевич, Лютак, Т. Титаренко, В. Целуйко, разом із Т. Чепелевою.

Відповідно, розробка практико-орієнтованої технології супроводу є першочерговим завданням психологічної допомоги для успішного та повноцінного функціонування сімей. Ця технологія актуалізує необхідність виявлення унікальних характеристик міжособистісної, особистісно-емоційної та особистісної сфер членів сім'ї, а також пошуку потенційних ресурсів сім'ї, як нуклеарної, так і розширеної сімейних систем. Соціальна значущість проблеми та її недостатня теоретична та експериментальна розробленість зумовили вибір теми наукового дослідження «Психологічні технології психодіагностики та психотерапії сім'ї як системи».

Об'єкт дослідження – психологічні особливості функціонування сімейної системи.

Предмет дослідження – теоретико-методологічні засади й практичні методи реалізації психологічних технологій психодіагностики та психотерапії сім'ї як системи.

Мета дослідження – теоретично та емпірично обґрунтувати ефективність психотехнології «Сімейна скриня» в процесі діагностики та психотерапії сім'ї як системи

Для досягнення цієї мети сформульовано такі **завдання**:

1. Провести теоретико-методологічний аналіз сучасних досліджень щодо особливостей функціонування сімейної системи.
2. Виділити концептуальні підходи до вивчення сім'ї як системи і розробити діагностичний набір для дослідження психологічних характеристик її функціонування на рівні ядерної та розширеної сімейних систем.
3. Емпірично визначити особливості взаємодії членів ядерної та розширеної сімейних систем.
4. Розробити програму для впровадження психологічної техніки «Сімейна Скриня».
5. Провести апробацію та обґрунтувати ефективність програми психотехнології «Сімейна Скриня».

Теоретико-методологічною основою дослідження є теорії та концепції особистісної спрямованості (І. Бех, М. Боришевський, П. Жанет), діяльнісної спрямованості (С. Рубінштейн, В. Петренко, Ф. Василюк, Б. Братусь), гуманізм (А. Маслоу, К. Роджерс, В. Франкл), психоаналіз (А. Адлер, Е. Бірн, Е. Еріксон, А. Фрейд, З. Фрейд), феноменологія (Е. Гуссерль, В. Менделєвич) методологічна психологія теоретико-методологічні засади використання психологічних методик у практичній психології (К. Кісарчук, С. Панок, Т. Титаренко, Н. Чепелєва, І. Баєва, О. Козирєва, Г. Ложкін, Ю. Слюсарів, Л. Шипіцина, І. Хамітова, Б. Хеллінгер, Д. Хейлі, В. Юстікіс).

Методи дослідження. Для виконання дослідницьких завдань та забезпечення надійності основних положень і висновків використано комплекс взаємопов'язаних наукових методів. Теоретичні методи включають науковий аналіз, узагальнення та систематизацію ключових теоретико-методологічних підходів до вивчення досліджуваної проблематики, а також отриманих емпіричних даних у цих межах. Емпіричні методи передбачають систематизоване спостереження, бесіду та психодіагностичну проективну методику під назвою «Сімейна Скриня».

Організація та база дослідження. Дослідження проводилось у чотирьох етапах протягом 2023–2024 років. Під час першого етапу було проведено теоретико-методологічний аналіз проблеми, а також обґрунтовано концепцію та програму дослідження. Другий етап був присвячений виявленню емпіричних референтів психологічних особливостей членів сім'ї, аналізу їх інтегральних особистісних характеристик, класифікації особистісних факторів суб'єктів дослідження та опису особливостей їх особистісно-сімейного функціонування. На третьому етапі здійснено апробацію розробленої психологічної методики «Сімейна Скриня». Четвертий етап полягав у підведенні підсумків дослідження, впровадженні методики «Сімейна Скриня» та підготовці тексту магістерської роботи.

Експериментальна база дослідження. Дослідження проводились на базі Психологічного консультативного центру та психодіагностичної лабораторії кафедри практичної психології та психодіагностики факультету психології Волинського національного університету імені Лесі Українки. На різних етапах брали участь члени сімей (шлюбні партнери), у кількості 48 осіб, віком 20–60 років, серед них 32 особи – жінки, 16 – чоловіки.

Результати дослідження впроваджено в практику організації процесу надання психологічної допомоги та психоедукації Психологічного консультативного центру, м Луцьк.

Апробація результатів. Основні теоретичні й практичні положення наукового дослідження доповідалися та обговорювалися на засіданнях і наукових семінарах психодіагностичної лабораторії кафедри практичної психології та психодіагностики:

1) на Міжнародній науково-практичній конференції «Психологічні основи здоров'я, освіти, науки та самореалізації особистості» (сертифікат Серія АС №2024-5202м. Луцьк, 22–29 березня 2024 р.);

2) на майстер класі «Сімейна Скриня» (сертифікат Серія ПКЦС-3-001, Психологічний консультативний центр, Асоціація практичних психологів Волині, 01.03.2023 р.);

3) на XVIII науково-практичному семінарі «Актуальні проблеми практичної психології у Волинському регіоні», (сертифікат м. Луцьк, 24-25 жовтня 2024 р.);

4) на Всеукраїнському конкурсі студентських наукових робіт у 2023/2024 навчальному році у Волинському національному університеті імені Лесі Українки (диплом II ступеня зі спеціальності 053 Психологія).

РОЗДІЛ 1

ПСИХОЛОГІЧНІ ТЕХНОЛОГІЇ В ДОПОМОЗІ СІМ'Ї ЯК СИСТЕМИ: ТЕОРЕТИЧНІ ПІДХОДИ ТА ЇХ ОБГРУНТУВАННЯ

1.1. Аналіз поняття психологічного супроводу сім'ї як системи

Психологічний супровід сім'ї має на увазі збір інформації про членів сім'ї, зокрема про їхній світогляд, відношення до себе та інших елементів сімейної системи, уявлення про те, що стало причиною негараздів їхнього функціонування. Враховуючи вищесказане, можемо вважати, що основними завданнями процедури супроводу сім'ї є: сприяння вдалого і результативного розвитку особистості, її активності, відповідальності, життєрадісності; задоволення потреби у саморозвитку і професійної реалізації, з використанням усіх наявних і прихованих внутрішніх ресурсів; мотивація до безконфліктного і збалансованого сімейного життя [1; 17; 18; 19; 21].

Для того, щоб підібрати найефективніші методи для розробки процедури проведення психологічної техніки Сімейна Скриня, необхідно проаналізувати теоретичні надбання щодо психотехнологій, які стосуються теми сім'ї та діяльності сімейної системи в цілому. Нашим завданням буде обрати психологічні технології, які найкраще допоможуть проаналізувати психологічний стан кожного члена сім'ї [5].

По причині фундаментальної трансформації економіко-політично-соціальної системи нашої країни, а також глибокої інтеграції України у світове співтовариство, змінились характеристики роботи та вимоги до фахівців за професіями «люди-люди», які передбачають часту взаємодію з людьми і безпосереднього спілкування в процесі професійної діяльності.

О. Кокун наголошує на сучасній суттєвій суперечності у цій сфері, з одного боку аналізуючи соціально-економічні зміни, що відбуваються в суспільстві та призводять до зростання попиту на цих спеціалістів, діяльність та їхню відповідальність за власний професійний та особистісний розвиток. А

з іншого боку, підкреслити, що навчання професіоналів залишається переважно формальним і що їхній професійний розвиток часто відбувається спонтанно. Ця ситуація відбивається на роботі спеціалістів, на підготовці до їх реальної професійної діяльності [14].

Організацію розробки психологічних технологій аналізують В. Панок і І. Ткачук [2], які визначають ефективні психотехнології як систему професійної діяльності психолога. Ця діяльність має на меті створити спеціальні умови для повноцінного розвитку і підтримки реалізації самостійного вибору життєвого шляху. Далі, В. Байдик, Ю. Бондарук, Ю. Гопкало, Т. Гніда, І. Корнієнко, Н. Лунченко, Ю. Луценко, Р. Мороз [2] підкреслюють, що ключовою характеристикою психологічного супроводу є створення умов для переходу особистості чи родини до самопомоги. В процесі цього супроводу фахівець забезпечує умови та надає необхідну підтримку, допомагаючи перейти з позиції «я не можу» до позиції «я можу самостійно справлятися з життєвими труднощами».

Звертаючись до розгляду психологічного супроводу у процесі надання психотерапевтичної допомоги сім'ї, дослідники зосереджують увагу на ключових механізмах (таких як узгодження цілей та інтересів, прагнення до довіри, баланс між домінуванням і контролем), основних напрямках (інформаційний, індивідуально-психологічний, перспективний), видах (кризовий, профілактичний, корпоративний) та формах (очно, заочно, індивідуально, групово) надання такої підтримки. Також важливим є врахування умов звернення за допомогою (самостійне звернення чи запит на допомогу). Науковці, такі як І. Біла, З. Кісарчук, Г. Лазос, Я. Омельченко, О. Шльонська та інші, досліджуючи сутність та структуру психологічного супроводу, виділяють його застосування в таких сферах, як надання психологічної допомоги особистості, задоволення емоційних потреб, пов'язаних із формуванням особистісної ідентичності в контексті культурного, етнічного та етичного самовизначення, сприяння формуванню стійких моральних і ціннісних орієнтирів, а також допомога у вирішенні

екзистенційних питань, таких як адаптація, індивідуалізація та інтеграція [4].

Аналізуючи класичні праці психології, такі як А. Адлер, К. Хорні, К. Юнг, в яких товариство розглядається як форма підтримки, переважно в прикладних дослідженнях, ми можемо побачити, що ця концепція базується на принципах співчуття, самостійності, самосвідомості, розвитку особистості, адаптації до реальних умов і здатності контролювати своє життя в різних ситуаціях. Дослідники зазначають, що потреба в психологічній підтримці є одним із ключових факторів для людини, оскільки передбачає допомогу, захист і турботу. У своїх роботах Е. Берн, Р. Бернс, Е. Еріксон і З. Фрейд розглядали різні аспекти як наукову основу для розуміння теорії та практики підтримки особистості. Цей процес спрямований на висвітлення позитивних якостей людини, підвищення її самооцінки, сприяння впевненості в собі та своїх силах, а також надання підтримки в разі невдачі [8].

В межах даного дослідження ми виходимо з того, що для розробки ефективних психологічних технік важливо розглядати процес надання психологічної допомоги як комплексний, спрямований на підтримку психологічно здорових людей у періоди, коли виникають труднощі у їхньому функціонуванні. Цей процес охоплює різноманітні методи, форми та засоби психологічного впливу, спрямовані на особистість і її оточення, сприяє зміні ставлення до себе та інших, розширенню знань через навчальний досвід і розвиток навичок самостійного вирішення завдань для задоволення поточних та майбутніх потреб. У нашому випадку середовищем особистості є сімейна система, яка функціонує на двох рівнях – шлюбної та батьківської підсистем, що мають вирішальне значення для забезпечення позитивної динаміки психологічного благополуччя всієї сім'ї.

1.2. Сім'я як система

Актуалізуючи накопичений науковцями досвід вивчення сім'ї як системи, розберемо пояснення самої системи. Серед усіх центральне місце займає загальноозначене поняття Л. Берталанфі про «систему» – це комплекс взаємодіючих елементів [7]. Як описав С. Максименко, кожен процес, явище чи психічний стан людини як об'єкт дослідження вивчається як система [7]. При вивченні внутрішнього світу людини Т. Клімонтова використовує системний підхід [7]. Поняття «система» в психологічній науці особливо популярно в сфері розуміння сімейних стосунків. У психологічному аспекті це насамперед проявляється у розвитку теорії сімейних систем та соціально-екологічних моделей [6; 7].

Вперше в історії психології визначення сім'ї як системи було запропоновано Д. Джексоном у 1965 р. Згідно з його визначенням, сім'я як система є єдиним психологічним і біологічним тілом, в якому існують відмінності, але стосунки один з одним. підсистема: сиблінги в шлюбі, батьківська підсистема [8; 10]. У наступному застосуванні системного підходу засновників Н. Аккермана, М. Боуен, К. Вітaker, С. Мінухін, В. Сатір, Д. Хейлі та інші розглядали сім'ю як цілісну систему [23; 24; 25]. Ці системні концепції та принципи формують системне бачення сімейної організації в сімейній психотерапії. Тобто дослідники систематично починають розуміти сім'ї з позиції спостерігача, не беручи до уваги занадто багато механізмів інтрапсихічної природи симптоматичної поведінки ідентифікованого члена сім'ї, але її участь, через симптоматичну поведінку, у певних стосунках з іншими членами сім'ї (підсистемами) та рівень сімейної організації та систем [3; 9; 12].

У психології системний принцип заснований на тому, що людські проблеми пов'язані з розпадом соціальних систем, особливо сімейної системи, таким чином, вони впливають на всіх її членів у сімейній системі. Щоб їм допомогти, необхідно аналізувати і впливати на всю систему.

Аналізуючи особливості впливу кожної підсистеми на рівень функціонування всієї сім'ї як системи, Г. Будинайте, П. Вацлавік, Д. Джексон [98] зазначають, що першою створюється шлюбна підсистема, яка включає в себе інтимні стосунки між чоловіком і дружиною. Згідно з баченням Г. Будинайте, через призму функціональної підсистеми шлюбу можемо бачити зразок вираження симпатії та любові, поведінку партнерів у стресових ситуаціях, як вони долають конфлікти [8]. Дисфункціональна подружня підсистема часто використовує для стабільності інші підсистеми, часто дітей (братів, сестер) [11; 13].

Батьківська підсистема відповідає за догляд та виховання дітей, впливаючи на різноманітні аспекти їхнього особистого розвитку. Основи, які діти засвоюють у цій взаємодії, залежно від батьківського ставлення, формують їхню адекватність і навички вирішення конфліктів, а також стиль поведінки, що потім переноситься на їхні стосунки із суспільством [15; 16]. Сиблінгова підсистема створює власні моделі взаємодії, які стають важливими, коли діти інтегруються у зовнішні групи, такі як школа, робота чи власна сім'я. За словами Д. Джексона, сиблінги навчають дружити, ворогувати, самостверджуватися і досягати успіху серед своїх однолітків [20; 22].

Особливості функціонування сім'ї як системи стали об'єктом дослідження Д. Фрімена. Відповідно до нього, сімейну систему можна вважати єдиним утворенням з певними особливостями її структури, функціонування та розвитку. Структура включає склад сім'ї; системи на різних рівнях (сімейна, батьківська підсистема, дочірня, індивідуальна підсистема); основні параметри (ієрархія, внутрішні та зовнішні кордони, рольові аспекти); характер структурних проблем (союзи, інверсія ієрархій, види дисбалансу в структурі сім'ї) [25].

З метою глибшого теоретичного аналізу сім'ї в рамках системного підходу розглянемо сім'ю як цілісну систему. Коли взаємозв'язки всередині певної підсистеми нестабільні і її члени не можуть вирішити наявні проблеми, це може вплинути на стосунки цих людей в інших підсистемах, до яких вони

належать. У цьому контексті ми очікуємо, що концептуалізація особливостей функціонування сімейної системи та ідентифікація важливих одиниць аналізу підсистем є не лише теоретичним завданням і цінним методом, але й має значне прикладне значення.

Наведено різні класифікації показників функціонування сімейної системи на трипідсистемному рівні. Ми зосереджуємо свою увагу на двох основних виділених підсистемах, за якими визначається напрямок роботи під час первинної психологічної діагностики та подальшого планування стратегії ПС сімей з проблемними дітьми. На нашу думку, для глибокого аналізу сімейної системи на рівні шлюбно-батьківської підсистем необхідно враховувати особливості двох рівнів життєдіяльності членів сім'ї: 1) індивідуальний рівень, який характеризує психологічні особливості окремої сім'ї. член як елемент сімейної системи; 2) мікросистемний рівень, який стосується міжособистісного функціонування дорослих членів нуклеарної сім'ї як подружжя та батьків. Вивчення характеристик цих рівнів дає змогу побачити багато перспектив при роботі з сім'єю як системою.

1.3. Психотехнології в діагностичній, психоедукаційній, консультативній, психотерапевтичній роботі із сім'єю

Сучасний світ вимагає від сім'ї адаптації до різних стресів, швидких змін і викликів, які можуть вплинути на її функціонування. У підтримку та корекцію сімейних стосунків психотерапевти і психологи все частіше звертаються до використання психотехнологій. Психотехнології – це методи та інструменти, спрямовані на покращення психічного здоров'я та гармонізацію внутрішньо сімейних відносин [18]. Вони охоплюють широкий спектр практик, які застосовуються в діагностичній, психопедагогічній, консультативній та психотерапевтичній роботі з сім'єю. Ці технології сприяють не тільки вирішенню актуальних проблем, але й допомагають сім'ї розвинути

ефективні моделі поведінки, підвищити рівень взаєморозуміння та емоційної підтримки.

У теорії та практиці сімейного консультування й терапії розроблено багато моделей цього процесу. Наприклад, у психоаналізі (Н. Аккерман, Д. Джексон, Т. Лидз, Н. Пауль, Дж. Фрамо) [16], в аналітичній психотерапії К. Юнга, в індивідуальному підході А. Адлера акцент робиться більше на індивідуальних аспектах, ніж на сім'ї. Однією із ефективних психотехнік є «Мій самий ранній спогад». У рамках цієї техніки будуть задані такі запитання: «Я хочу почути про ваші перші спогади дитинства. Розкажіть нам про свої перші спогади». Або: «Я хочу почути ваш найбільш пам'ятний спогад про перші шість років вашого життя». За загальним правилом кількість таких запитів обмежена чотирма. У відповідях клієнта важливо відзначити: домінуючі теми, відповіді, що повторюються, місце розташування: учасник або спостерігач; самотність або участь у групі; емоції, які виявляються у спогадах [16]. Доповнює психотехніку ранніх спогадів ефективна техніка «Сімейне сузір'я», яка передбачає відповіді клієнта на такі питання: «Як твій тато ставиться до своїх дітей?», «Хто найулюбленіша дитина в родині?», «Які у тебе стосунки з татом і мамою?», «Як ти дитина?». Значення цих питань полягає в кращому розумінні раннього емоційного сприйняття та переживань клієнта, які впливають на його подальший особистісний розвиток.

Психологи вивчають налагодження стосунків між індивідами та сім'ями, оскільки люди формують свої сім'ї на основі стосунків, які існують у сім'ях їхніх батьків. Основна увага приділяється взаємовідносинам між поколіннями, аналіз яких допомагає особистості створювати нові конструктивні стосунки в родині, а також подолати проблеми у спілкуванні з дітьми та партнерами. Метою процесу консультування та терапії є створення стосунків, які сприяють особистісним змінам членів родини, дозволяючи будувати стосунки на основі сучасності, а не минулого досвіду. Консультант порівнює поведінку, яка сформувалася в особистості з дитинства, з поведінкою, яка потрібна зараз. У роботі з кожним членом сім'ї використовуються методи вільного об'єднання,

аналізуються біографії подружжя, їх сімейна історія.

Сьогодні значної популярності набула теорія сімейних систем М. Боуена, яка розглядає сім'ю як емоційну систему, що передається від покоління до покоління [23]. Ця система впливає на кожного члена сім'ї та формує його особистість. Розрізняють два типи особистості: самостійний, відокремлений від сім'ї, і залежний, прив'язаний до сімейного оточення. Незалежні люди мають власні почуття та потреби, тримаються на відстані та більш зрілі, тоді як залежні люди не можуть відокремити свої почуття від почуттів своєї родини та часто не можуть самостійно приймати рішення. Це може призвести до проблем у шлюбі, оскільки подружжя чекають одне від одного того, чого вони не можуть дати. Обидві сторони переносять негативні емоційні переживання, які переносяться з минулого в майбутнє, і навіть народження дитини не завжди приносить гармонію.

У таких ситуаціях метою психотерапевтичної допомоги є вивчення сімейних стосунків шляхом аналізу самооцінки клієнта та створення сімейної генограми (генограми за три покоління). Її мета – отримати цілісну картину, розглядаючи всі явища та події сімейного життя з комплексної, орієнтованої перспективи [7]. Основна мета аналізу: відокремити думки людини від її емоцій, відрізнити її особистість від інших членів сім'ї (матері, дітей, партнера) і допомогти їй сформуванню власну «Я-концепцію». Психологічну методику «Сімейна діаграма» розробила у своєму дослідженні М. Мушкевич. Ця методика схожа на генограму М. Боуена [7]. Основна відмінність полягає в структурі та діаграмі. Діаграма ілюструє детальні сімейні стосунки за допомогою символів разом з іншими даними, які використовуються для опису стосунків між членами сім'ї та їхньої позиції в сімейній системі. Така діаграма є сімейною картою, яка допомагає висвітлити несвідоме і таємниці кожного члена сім'ї, вилучити «скелети з шафи» [7].

Ще однією ефективною психотерапевтичною технікою є «Написання казки». Дана техніка використовується для роботи з емоційними проблемами, травматичними переживаннями та внутрішніми конфліктами через творчий

процес створення казки. Ця техніка дозволяє клієнтам виразити свої внутрішні емоції, тривоги та конфлікти через символічні образи, ситуації та персонажів, що сприяє їхньому розумінню та опрацюванню. У психології одними з перших звернули увагу на казки психоаналітики. З. Фрейд, хоч і не приділяв багато уваги казкам у своїх роботах, наголошував, що вони зберігають прихований зміст, який відображає глибокі людські переживання [35]. К. Юнг став піонером у впровадженні казок у психотерапевтичну практику. Він вважав, що казки є проявом колективного несвідомого, яке трансформує досвід, накопичений поколіннями, і може допомагати людині по-новому осмислити складні життєві ситуації [35]. К. Юнг також вважав процес індивідуалізації, тобто досягнення особистісної цілісності та наближення до свого істинного «Я», основним мотивом казок. Особливу увагу він приділяв архетипам і метафорам, що присутні в казкових сюжетах [35].

Послідовники К. Юнга, такі як М.-Л. Франц, продовжили його дослідження. Вона розробила аналітичний підхід до інтерпретації казок, де кожен образ виступає символом певного архетипу. Наприклад, жіночі та чоловічі персонажі можуть символізувати Аніму і Анімуса, а Герой та його родина – прояв самості [35].

У екзистенційній психології Е. Фромм запропонував інший підхід до казок, відмовившись від терміна «інтерпретація» на користь «розуміння». Він стверджував, що мова символів, якою написані міфи і казки, є універсальною, тому завдання полягає не у розгадуванні їхнього змісту, а в його усвідомленні [28].

Е. Берн, ще один представник психоаналізу, розглядав казки як механізм передачі життєвих сценаріїв від покоління до покоління, не інтерпретуючи символи на психологічну мову. На його думку, казки формують уявлення про сценарії, які люди наслідують протягом життя [34].

Сучасні українські вчені О. Мазяр і О. Юрчак, спираючись на наукові праці Е. Берна проводили дослідження життєвих ситуацій в українських народних казках. Вони виявляли хороші і погані моменти, які показують

вразливість егоцентричної дитячої позиції [29].

Засновник позитивної психотерапії Н. Пезешкян робив акцент на тому, що казки мають виховне і терапевтичне значення у роботі із конфліктами, які виникають у житті. Це стосується здоров'я, стосунків і досягнень у житті.

В. Пропп, досліджуючи структуру казки, виділив 31 інваріантну функцію і створив супердіаграму чарівної казки [44]. Українська дослідниця М. Чумарна вважає, що українські казки є кодами для декодування сакральних знань, що передаються з покоління в покоління [44]. Д. Соколов провів цікаву аналогію, порівнявши казку з генетичним апаратом людства, який впливає на формування моделей поведінки та життєвих сценаріїв [44]. Отже, казки — це складний психологічний феномен, до якого протягом історії зверталися багато різних шкіл психології.

Сімейне консультування, засноване на поведінковому підході (В. Джонсон, У. Мастерс, У. Мітчел та інші) [18], об'єднує ідеї оперантного навчання, теорії соціального обміну та когнітивної психології. Основна увага приділяється діям членів сім'ї щодо одне одного, які аналізуються з точки зору того, що поведінка підкріплюється її наслідками. Якщо в сім'ї домінує негативне підкріплення, це призводить до дисфункціональних відносин; натомість, позитивне підкріплення сприяє здоровим стосункам. Психолог працює над виявленням позитивних і негативних підкріплень, які формуються, коригуються та закріплюються під час консультацій.

Поведінкові психотерапевтичні техніки підтримують практику роботи сімейних консультантів через навчання батьківських навичок (С. Гордон, Н. Давидсон) [19], що допомагає змінити реакції батьків на дітей, а також коригувати спілкування та поведінку подружжя, щоб зменшити незадоволеність і підвищити задоволеність у стосунках. Корекція здійснюється через оцінювання задоволеності шлюбом за допомогою опитувальників, інтерв'ю та розробки планів взаємних побажань.

Консультування за теорією соціального навчання відбувається через моделювання, коли подружжя спостерігає за стосунками своїх батьків і

порівнює їх зі своїми власними. Основний ефект такого консультативно-терапевтичного процесу пов'язується з розвитком навичок та вмінь, необхідних для життя в сучасній сімейній ситуації, із застосуванням методів самозвіту, спостереження, вправ і тренінгів для навчання новим комунікативним навичкам. Моделі консультування в цьому підході називаються експериментальними, емпіричними або моделями активної участі (У. Кемплер, В. Сатір та ін.) [20].

Метою консультативно-терапевтичного процесу є сприяння особистісному розвитку членів родини та відкритість до нових досвідів. Один із поширених підходів у сімейному консультуванні – це структурний підхід (С. Минухін, Б. Розман, Ч. Фішман та ін.) [22], основними концепціями якого є структура сім'ї, її субсистеми та межі. Структура сім'ї включає в себе різноманітні вимоги та функції, а також усвідомлені й неусвідомлені правила, які регулюють взаємодію між її членами. Субсистеми сім'ї можуть бути представлені парою (яка виникає під час шлюбу), батьківською субсистемою (яка з'являється при народженні дитини) та субсистемою дітей. Межі структури визначаються правилами, що регулюють допустимий рівень взаємодії як між субсистемами, так і всередині них.

Протягом багатьох років у сімейному консультуванні активно застосовується транзактна модель, розроблена Е. Берном [23]. Цей вчений запропонував концепцію трьох станів «Я»: Батько, Дорослий, Дитина. Ці стани формують основу сімейних угод, спрямованих на взаємодію, самоствердження або можуть бути конфліктними. Він також описав різноманітні види транзакцій, такі як ігри та методи, що застосовуються у шлюбі та сімейному житті, а також життєві сценарії, які формуються в процесі взаємодії між батьками і дітьми і проявляються у дорослому житті. Консультант має завдання допомогти клієнту усвідомити свої стани «Я» в різних ситуаціях і зрозуміти сценарії взаємодії, що сприяє більшій щирості та відкритості у спілкуванні, побудові конструктивних стосунків і досягненню життєвих цілей.

Метод стратегічного підходу в сімейному консультуванні (розроблений

дослідниками такими як П. Вацлавік, Л. Джексон, К. Маданес, Дж. Хейлі та інші [22], фокусується на аналізі конкретної проблеми або симптому, а не на особистісних рисах членів сім'ї. Психолог розробляє стратегію для вирішення конкретної проблеми, виходячи з переконання, що у сім'ї закріплені звички та стереотипи поведінки (сукупність поглядів на себе, оточуючих і світ загалом). Корекція досягається шляхом змін лінгвістичної побудови проблем. Зміни в сімейних стосунках відбуваються через переосмислення значення тієї чи іншої поведінки, що призводить до змін у ставленні і трансформації у всій системі сімейних відносин.

Отже, інтеграція цих методів дозволяє не лише знизити рівень конфліктів у сімейній системі, але й сприяє досягненню індивідуальної цілісності та гармонізації внутрішніх переживань кожного члена сім'ї. Психотерапевтична робота, спрямована на покращення взаємодії та диференціацію в межах сім'ї, також допомагає клієнтам навчитися краще розуміти і регулювати свої емоції, що важливо для особистісного зростання та підвищення якості стосунків. Техніки системної сімейної терапії демонструють значний потенціал у покращенні як емоційного клімату всередині сімейної системи, так і у вирішенні глибоких міжособистісних проблем, що виникають в контексті родинних стосунків.

РОЗДІЛ 2

ЕМПІРИЧНЕ ДОСЛІДЖЕННЯ ОСОБЛИВОСТЕЙ ФУНКЦІОНУВАННЯ СІМ'Ї ЯК СИСТЕМИ

2.1. Процедура і методика дослідження особливостей функціонування сім'ї як системи

Методами і завданнями даного дослідження є теоретична і практична демонстрація психологічної техніки «Сімейна скриня» в роботі з сім'ями та її психотерапевтичного впливу на сім'ю як систему. Оцінка ефективності цієї психологічної техніки базується на декількох напрямках якісних змін у процесі особистісного та сімейного функціонування членів сім'ї. А саме: виявлення та активізація внутрішніх ресурсів, які мають задовольняти потреби членів сім'ї та допомагати їм у вирішенні власних проблем; психологічна підтримка активних членів сім'ї, які сприяють конструктивним змінам у сім'ї; оптимізація комунікації та зворотного зв'язку між усіма членами на різних етапах розвитку сім'ї. Серед ключових аспектів психотерапії: виявлення та активізація внутрішніх ресурсів, зменшення наслідків неконструктивного розвитку сімейної системи, посилення сильних аспектів функціонування сім'ї та усунення слабких аспектів.

У даній магістерській роботі розглядається психологічна техніка сімейної скрині, яка безпосередньо проводиться психотерапевтами. Її тривалість залежить від типу і ступеня психологічних проблем члена сім'ї, гостроти міжособистісних конфліктів у сім'ї та готовності члена сім'ї досягти терапевтичних змін.

Клієнта просять уявити образ сімейної скрині в очікуванні опису незадоволених сімейних і особистих потреб, конфліктів і впливів, які формують зміст несвідомого. Образи, пов'язані з несвідомим, дуже універсальні і мають архетипні образи – стани, які співвідносяться з екзистенційними життєвими ситуаціями.

Цей метод заснований на вільній уяві предмета, заданому психотерапевтом у вигляді образів «внутрішнього образу». Психотерапевти виконують контролюючу, підтримуючу та направляючу функції. Певною мірою вона нагадує символічну психотерапію і може бути представлена у вигляді певної тривимірної системи координат: вісь, пов'язана з вирішенням конфліктів (перший елемент), інша вісь спрямована на задоволення давніх потреб (другий елемент) і третій – розвиток творчого потенціалу замовника (третій елемент). У цьому випадку клієнт описує свій поточний досвід, який представляє несвідомий або передсвідомий досвід.

Все, про що говорить клієнт, описуючи образи, представлені в техніках психотерапії, є реальним, але в ментальному, а не в соціальному чи фізичному світі. Персонажі – це думки, почуття, нездійснені бажання, враження від сімейних взаємодій і загальної сімейної діяльності.

Розвиток сюжету та його повороти символічно передають динамізм переживань. В кінці психологічної методики проблема вирішується і клієнт знаходить відповіді на складні питання про себе і своє сімейне життя. Багата уява клієнта надає терапевту ефективні можливості для психологічної діагностики та психотерапії. Це пояснюється тим, що образ «сімейної скрині» не лише відображає минулий досвід сімейного та індивідуального функціонування, але й формує та будує майбутні бачення позитивних змін.

Сімейні та групові психологічні методики спираються на образи, фантазію та метафори і тісно пов'язані з проєктивними та експресивними аспектами людської поведінки. Для клієнта створюються проєктивні ситуації. Це дозволяє більш повно зрозуміти сімейну систему.

Крім того, терапевти можуть використовувати образи, щоб спонукати клієнтів застосовувати нові здібності до конкретних життєвих ситуацій і втілювати бажані зміни в реальність

Іншими словами, психологічна техніка «Сімейна Скриня» є ще одним ефективним прийомом у сімейній системній психотерапії. Звичайно, «скриня» – це метафора, в ній не коштовності, банкноти чи цінні папери, а

життєвий досвід, набутий і засвоєний протягом життя. Йдеться про розуміння того, що таке «добре» і що таке «погано», «правильно» і «неправильно», сімейних цінностей, поглядів, традицій, існуючих «ідеальних» образів і переконань. Сімейна скриня наповнена багатьма таємницями, загадками, сімейними міфами, легендами, прихованими настановами, заборонами та потужними посланнями для нащадків. Всі ці «самоцвіти» впливають на розвиток персонажа. Скриня наповнена багатою спадщиною, і кожен отримує з неї щось, але часто не усвідомлюючи цього (наприклад, страх успіху, відсутність ініціативи, небажання зближуватися з іншими, затаювання образи на сімейні традиції, цінності, переконання та погляди). Все це передається з покоління в покоління.

Наприклад, стилі спілкування, які використовуються в сім'ї, сімейні ролі та їх сприйняття, ставлення до розширеної сімейної системи, стратегії емоційного вираження, які використовуються в сім'ї, традиції сімейної системи тощо. Основними емпіричними показниками «Сімейної Скрині» є сімейні цінності, сімейні ролі, сімейні відносини, характеристики та ставлення до шлюбу та сімейних стосунків, ваше прийнятне життя та інші члени нуклеарної сім'ї.

Техніка «Сімейна Скриня» використовується для вивчення сімейних цінностей, ролей у сім'ї, ставлення до сім'ї, характеристик і ставлення до шлюбу та сімейних стосунків, а також вашого сприйняття життя та інших членів сім'ї. Дослідження проводилось на базі Психологічного консультативного центру та психодіагностичної лабораторії кафедри практичної психології та психодіагностики факультету психології Волинського національного університету імені Лесі Українки. У дослідженні на різних етапах брали участь 48 членів сім'ї (подружжя) віком від 20 до 60 років (32 жінки та 16 чоловіків).

У дослідженні було використано квазіекспериментальний міжсуб'єктний дизайн з експериментальною групою та контрольною групою з однаковими соціально-демографічними, економічними та професійними

характеристиками учасників. Це дозволило сформувати дві репрезентативні вибірки – експериментальну (24 учасники) та контрольну (24 учасники), які були еквівалентними за змістом, структурою та чисельністю.

За критерієм «рівень розвитку показників сімейного функціонування» в межах кожної досліджуваної групи (експериментальної та контрольної) було виділено чотири кластери досліджуваних з різними психотиповими профілями. Низький рівень інтровертованої та педантичної особистості (шість осіб), високий рівень психостенічної особистості (шість осіб), високий рівень попустительсько-виховної особистості (шість осіб) та високий рівень домінантної та агресивної особистості (шість осіб). Необхідність цього визначалася, насамперед, тим, що зміст, форма і характер формувальної діяльності в рамках технології «Сімейна Скриня» відрізняються якісною специфікою і стилем для кожного типу (психотипологічного профілю).

Незалежною змінною експерименту є використання психологічних технік Family Chest з членами сім'ї. Залежними змінними експерименту є ефект подолання неконструктивних особистісних установок членів сім'ї, ступінь конструктивного розвитку особистісних структурних характеристик та формування якісних структур особистісного та сімейного функціонування.

В експериментальній групі система формувальної діяльності була чітко структурована та організована і ґрунтувалася на психологічних принципах. Останнє забезпечувалося спеціальним форматом і методами програми «Сімейна Скриня». Формувальні заходи для досліджуваних контрольної групи ґрунтувалися на стандартному підході і являли собою типові технічні сценарії психологічної допомоги, без використання спеціальних психотехнічних прийомів чи систем методів.

В рамках валідації першого критерію оцінки ефективності програми «Сімейні Скрині» було використано непараметричний ранговий критерій знаків Вілкоксона [32]. Цей тест слугував для виявлення статистично значущих відмінностей у рівні вираженості досліджуваних показників у досліджуваних з різними психотиповими профілями (типами) до і після

реалізації типових технічних сценаріїв психологічної допомоги та в контексті впровадження спеціальної програми «Сімейна Скриня» (Додаток А).

Другий критерій оцінки ефективності програми «Сімейна скриня» перевірявся за допомогою непараметричних статистичних критеріїв Хі- квадрата Пірсона та розрахунку відношень шансів (ORs) [21]. Перший критерій використовувався для порівняння двох емпіричних розподілів якісних ознак з двох незалежних вибірок – експериментальної та контрольної; другий статистичний захід забезпечив визначення співвідношення частот якісних характеристик в експериментальній та контрольній вибірках.

2.2. Обґрунтування отриманих результатів дослідження особливостей функціонування сім'ї, як системи

Використання діагностичних можливостей психотерапевтичної методики «Сімейний Скринь» на основі її психологічних діагностичних показників, таких як «сімейні цінності», «сімейні ролі», «сімейні установки», «шлюбно-сімейні стосунки та установки», «прийняття подружжям або інші», «член нуклеарної родини» наголошує на тих, хто шукає:

- 1) мають низький рівень інтровертно-зневажливої особистості (25,0%);
- 2) високий рівень особистісної психології (25,0%);
- 3) мають високий рівень культурної освіти (25,0%);
- 4) з високодомінантною агресивністю особистості (25,0%).

Якщо ми призначаємо (типуємо) неконструктивні психологічні профілі членів сім'ї, які беруть участь у психотехнічному схваленні, то:

- 1) для категорії досліджуваних з низьким рівнем інтровертно-принизливої особистісної спрямованості (25,0%) дуже важливим буде розвиток здорової консервативної педагогіки, заснованої на інтровертно-особистісній орієнтації. Люди, які бажають бути в сім'ї, виявляють любов до

порядку і консерватизм (вони не визнають того, що не прийняли інші); висока енергія, ретельний, чистий, ефективний, обережний, надійний, пунктуальний, уважний до свого здоров'я. Їх визначними рисами є охайність, дисциплінованість, скромність, слухняність, строгість, життєрадісність і незабутність. У той же час їм можуть бути притаманні такі риси, як висока замкнутість, замкнутість, зосередженість уваги на явищах внутрішнього світу, підвищена стомлюваність, дратівливість і схильність до лицемірства. Часто замкнутий, менш симпатичний, серйозний, простий, тихий, наполегливий у захопленнях, постійно зайнятий; відстороненість, емоційна холодність тощо. Значна узагальненість особистісних рис представників цього типу дозволяє підкреслити загальну якість – низький ступінь консерватизму через відсутність інтровертної особистісної спрямованості;

2) для категорії досліджуваних, у яких домінують агресивні особистості (25,0%), визначальним буде згладжування, трансформація поведінкових атрибутів чоловічого зразка в соціально прийнятні форми реактивного особистісного вираження. Чутливість і спонтанність. Базуючись на процедурах кластерного аналізу, члени сім'ї з високим рівнем реактивності та спонтанної агресії визначені тут як ознаки «чоловічого» стилю поведінки. Зокрема, зміст цього типу визначається високою «вагою» агресивних установок щодо соціального оточення та чіткого прагнення до домінування, що часто є основою психосексуальних процесів залежно від типу інтроверта;

Чудова узагальненість особистісних характеристик членів цього типу сім'ї дозволяє виділити її основну основу як агресивний «характер», що виражає у формі вторгнень прагнення до яскраво вираженого домінування, а також швидку реакцію. і ситуація. Агресивна реакція є достатньою реакцією на будь-який зовнішній подразник (сварка, конфлікт і т. д.) Вона є синонімом поняття «доброякісна агресія» Е. Фромма і відноситься до прояву агресії проти стороннього насильства. Поділяється на емоційну поведінку, імпульсивну поведінку та експресивну агресивну поведінку;

3) для категорії досліджуваних з високими індивідуально-

психологічними схильностями (25,0%) в процедуру аналізу включені досліджувані з низкою характерних рис, таких як: боязкість, сором'язливість, підвищена чутливість, вразливість, співчуття, почуття відповідальності, висока внутрішня дисципліна, відповідальність, самостійність. -критичність, підвищена вимогливість до себе. Ці члени сім'ї чуйно реагують на знаки інтересу, подяки, похвали та заохочення, що їм щиро подобається, але це не переходить у зарозумілість і самовдоволення.

Крім того, для об'єктів цього типу характерна зміна двох протилежних станів – гіпертиреозу і гіпотонії, циклічні зміни емоційного фону (періоди гарного настрою змінюються періодами емоційного погіршення); ініціативність, життєрадісність, комунікабельність (з періодами гумору, коли вони нагадують гіпергідроз); самоаналіз, самокритичність (у поганий настрій, коли ми схожі на іпохондриків), совість і гостре критичне бачення світу. Представники цього типу прагнуть частіше перебувати вдома, створюючи затишок і тепло, уникаючи зайвих хвилювань.

Узагальнення рис особистості представників цього типу дозволяє виділити їх характерні риси – домінування схильності до тривожності з частою невпевненістю, нерішучість, лякливість і вразливість. Тривога – це песимістичне ставлення до життя, повне загроз і небезпек. Невизначеність породжує тривогу та нерішучість, що, у свою чергу, породжує страх і вразливість. Такі риси малюють темне ставлення до себе, оточуючих і дійсності, коли людина не тільки невпевнений у собі, але й недовірливий до всього і всіх. Отже, невпевнений, підозрілий, нерішучий, сором'язливий, нервовий, нерішучий характер, не дуже самостійний, дитячий, боїться інших, чекає нападу, насмішок, образ. Це сприяє формуванню реакцій психологічного захисту у вигляді агресії, уникнення, пристосування;

4) для типу досліджуваних із високою культурологічною культурною освітою (25,0%) необхідно конструктивно трансформувати стратегію культурного захисту у сфері освіти дітей, ефективно змінюючи особисті погляди, які не є їх конструктивністю щодо виховання дітей. Дитині властива

некритична вседозволеність і доступність об'єктів бажання і потреби. Змістовно підсумовуючи характеристики членів цього типу сім'ї, можна визнати спільну характеристику: усі вони, так чи інакше, декларують стиль виховання традиційного батьківства, поєднаний із дедалі більшими захисними факторами. У цілому така модель «виховання» відображає особистісну готовність членів сім'ї виховувати у дітей якості невимушеності та доступності до об'єкта бажань і потреб.

Тобто, зібравши оцінки особистісних особливостей сімейного функціонування досліджуваних, можна виділити чотири типи сімей з різним рівнем вираженості комплексних особистісних факторів: з низьким рівнем інтровертованої та педантичної особистості, з високим рівнем психостенічної особистості, з високим рівнем попустительсько-виховної особистості та високим рівнем домінантної та агресивної особистості. Це так чи інакше визначає зміст і характер подружньої взаємодії. Можна передбачити, що детермінанти дисфункції сімейного функціонування потребують психологічної едукації, психологічного консультування та психотерапії, які забезпечуються психотерапевтичною роботою з використанням методики психології «Сімейна Скриня».

РОЗДІЛ 3

ПСИХОТЕРАПЕВТИЧНА ТЕХНІКА «СІМЕЙНА СКРИНЯ» В РОБОТІ З СІМ'ЄЮ, ЯК СИСТЕМОЮ

3.1. Змістовні складові психотехніки «Сімейна Скриня»

Психологічні прийоми Сімейної Скрині, засновані на образності, фантазії та метафорі, тісно пов'язані з проєктивними та експресивними аспектами людської поведінки. Створюється проєктивна для замовника ситуація. Це дозволяє мати більш повну картину сімейної системи. Крім того, психотерапевти можуть використовувати картки з Коробками (а їх 51 картка, що відрізняються за формою, значенням, сюжетом тощо), щоб спонукати клієнта застосовувати нові можливості в ситуації конкретного життя, досягаючи таким чином бажаних змін.

Виникає питання: як розібратися у вмісті Скрині? Як ми можемо визначити, якою мірою спадщина наших предків впливає на наше життя? Як знайти один одного? Як найкраще використовувати свою спадщину? Є багато способів. І одна з них – вивчення сімейної історії, прийняття минулого та його «відпускання», трансформація спадщини. Ми можемо звільнитися від страждань, лише усвідомивши зміст несвідомого. Працюючи зі спадщиною минулого та відкриваючи себе заново, ми прокладаємо шлях для нащадків, зміцнюючи основу, на якій вони будуватимуть своє життя.

Процес проходження майстер-класу не простий, але унікальний. Він спрямований на підвищення кваліфікації практикуючих психологів з метою розширення їх навичок психологічного консультування та психотерапії. Водночас усі бажаючі покращити якість сімейних та особистих занять можуть відвідати майстер-клас. Кількість учасників обмежена 10-14 осіб. Загальна кількість годин становить 60 (2 кредити), розподілених на сім тижнів навчання, включаючи сім сесій і незалежні завдання (Додаток Б).

Перше заняття «Психоосвіта: сім'я як система». Проаналізуйте сім'ю як

схему системи, представивши сімейні відео як систему. Основою є вивчення системи сімейних відносин за допомогою схем, основною метою є отримання цілісної картини, розглядаючи всі явища та події сімейного життя з комплексної точки зору, вертикальної орієнтації.

Сімейна карта є структурованою та представленою на схемі, яка конкретно ілюструє сімейні стосунки за допомогою символів, а також інших даних, які використовуються для опису стосунків членів родини та їхнього положення в сімейній системі. Така діаграма є сімейною картою, яка допомагає висвітлити несвідоме або таємне про кожного члена сім'ї, витягуючи «скелети з шафи». Цей метод є поширеним методом збору інформації про сім'ю, щоб краще зрозуміти проблему та знайти рішення. Інформація записується спеціальними символами: дуже хороші стосунки, хороші, нейтральні, конфліктні. Такі символи дозволяють візуально простежити особливості функціонування нуклеарної сімейної системи та її розширені стратегії трансгенераційної сімейної взаємодії. Інтерпретація даних сімейної карти поділяється на такі напрямки: ідентифіковані пацієнти; емоційні процеси в нуклеарній сім'ї; конфлікт між чоловіком і дружиною; ступінь відмінності; рівень трикутник; міжпоколінні зв'язки.

Друге заняття «Арт-терапія: фантазуємо, малюємо, обговорюємо сімейну скриню». Триває аналіз прототипу «Сімейна Скриня». Основою є вільна уява на тему, яку визначає психотерапевт. При цьому психотерапевт виконує контролюючу, підтримуючу і спрямовуючу функції. Клієнт описує поточний несвідомий або передсвідомий досвід. Героями стають думки, почуття, нереалізовані прагнення, враження від родинної взаємодії та загальної родинної діяльності. Багата уява досліджуваних членів сім'ї надає психотерапевту ефективні можливості для психодіагностичної та психотерапевтичної роботи.

Третя сесія «Символізм сімейної скриньки: гра з метафоричними асоціативними картами сімейної скриньки» (Додаток Б). Поясніть та інтерпретуйте обраний прототип «Сімейна Скриня». Основою є інтерпретація

обраного образу, фантазійно-метафоричний опис, який тісно пов'язаний з експресивно-проективною стороною поведінки людини. Ми створюємо проективну ситуацію для клієнта – це дозволяє мати більш повну картину сімейної системи. Крім того, психотерапевт може використати обраний образ Сімейної скрині, щоб спонукати клієнта скористатися новими можливостями в конкретній життєвій ситуації, викликаючи тим самим бажані зміни.

Четверте заняття «Наповнення сімейної скриньки». Люди стверджують, що в родинній скрині – це не коштовності, банкноти чи акції, а життєвий досвід, який застосовували та вивчали протягом життя. Основою є аналіз і розуміння «добра» і «поганого», «добра» і «зла», сімейних цінностей, установок, традицій і існуючих «ідеальних» релігійних образів і т.д. Важливо усвідомлювати, що Сімейна Скринька містить багато таємниць, загадок, сімейних міфів, легенд, прихованих приписів, заборон і потужних послань для нащадків. Всі ці «коштовності» впливають на формування особистості.

П'ята сесія «Майстерня казкотерапії: історія сімейної скриньки». Метод психологічної роботи, який використовує казкову форму для інтеграції особистості, розвитку творчих здібностей, розширення свідомості, покращення взаємодії з нуклеарною сімейною системою, розширеною родиною та з усім світом. Основою є психотерапевтична робота з написання казок як форма психологічної практики, що дозволяє одноманітно розкрити риси «зіпсованого» образу сім'ї та світу людства та трансформувати його. Казки – це культурна форма, яка містить певні міфи та культурні стереотипи про сімейні взаємодії, суб'єктивно переломлені автором, виражені у формі персонажа Сімейна скринька, особистих якостей і поведінці, а також способах взаємодії з іншими. і світу загалом, способи вирішення конфліктів і подолання складних життєвих ситуацій. Ці візерунки відповідають найглибшим і універсальним рівням душі людини, яка склала або описала цю історію.

Казки допомагають розкрити зміст несвідомого, оскільки там час і простір не визначені; формування нового погляду на складну ситуацію, моделювання конструктивного ставлення до неї та, в ідеалі, конструктивної

поведінки; дозволяє оновлювати або замінювати моменти вашої особистої історії; додаткові джерела інформації загального значення. Терапевтичне використання казки можна розділити на три етапи: психологічна діагностика, психотерапія та прогнозування. Діагностична казка передбачає вираження поточних життєвих сценаріїв і стратегій поведінки людини, розкриття базових життєвих сценаріїв або моделей поведінки, які стали загальними відгуками. Лікувальні казки – це казки, завдяки яким відбуваються позитивні зміни в стані та поведінці дорослих. Прогностичні казки — це діагностичні казки про ймовірний розвиток подій. Ці казки розкривають характер і особливості можливого майбутнього.

За допомогою казок аналізуються життєві та сімейні сценарії особистості, складаються автоматичні історії з особливою казкою, формуються зв'язки між казковими подіями та поведінкою в реальному житті, досвіду якої людина ще не відчуває. в курсі. раніше переосмислений, що веде до всебічного сприйняття свого життя та особистості. Казки дозволяють розрізнити характеристики та моделі взаємодії та поведінки; сімейні правила та сценарії; родинна легенда; життєвий сценарій; сімейні та особисті кордони; сімейні та життєві історії. Для дорослих особливо важливий творчий аспект, виражений через створення казок. Така форма діяльності дозволяє вивільнити творчу енергію вашої уяви – силу, яка допоможе дорослому члену сім'ї позитивно змінити власне життя.

Сесія шоста «Наповніть сімейну скриньку важливими та емоційно значущими «речами». Аналіз усього, що зберігається в Сімейній Скрині, його багатой спадщини, в якій кожен взяв щось для себе, здійснюється на основі усвідомлення того, що понад мати. сімейні традиції, цінності, вірування та погляди, наприклад, він зберігає страх успіху або відсутність ініціативи, відсутність близькості з іншими, збереження образи тощо. Все це передається з покоління в покоління, саме те, що було важливим для предків, було визначено кілька важливих елементів СС, наприклад: стиль спілкування в сім'ї; родина та ін.

Сьома сесія «Що я хочу передати своїм предкам і кому залишу родинну скриньку». Зараз розробляється бачення того, як працюватиме «Сімейна Скриня». Основою є сконструйований образ Сімейної Скриньки, який не лише відображає минулий досвід сімейного та індивідуального функціонування, а й формує та створює майбутнє бачення позитивних змін. Основними емпіричними показниками Сімейної скрині є сімейні цінності; сімейні ролі; сімейне оточення; характеристика шлюбно-сімейних відносин; ставлення до розширеної сімейної системи; прийняття партнером або іншими членами ядерної сім'ї тощо.

3.2. Результативність використання психологічної техніки «Сімейна Скриня» в позитивній динаміці функціонування членів сімейної системи

Визначено позитивну динаміку серед учасників майстер-класу за показниками психотерапевтичної методики «Сімейна Скриня»: «прийняття партнером або іншими членами нуклеарної сім'ї», «стосунки та ставлення у шлюбі та сім'ї», «сім'я». «цінності», «сімейні установки», «сімейні ролі». Встановлено, що в групі учасників основного класу, завдяки завершенню на етапі контрольного-діагностичного розділу, частота позитивних модальних проявів усіх виявлених експериментальних показників була вірогідно вищою. Було показано, що серед репрезентативної вибірки кількість членів сім'ї, навчених сприймати і позитивно сприймати свого партнера або інших членів нуклеарної сім'ї, має вдумливу перспективу і бажання створити конструктивний простір для подружніх і сімейних відносин, щоб виховати «здорові» сімейні цінності та керівництво, перш ніж впроваджувати конструктивні приклади сімейного функціонування, які є явно важливішими.

Визначено позитивну динаміку серед учасників майстер-класу за показниками психотерапевтичної методики «Сімейна Скриня»: «прийняття партнером або іншими членами нуклеарної сім'ї», «стосунки та ставлення у

шлюбі та сім'ї», «сім'я». цінності», «сімейні установки», «сімейні ролі». Встановлено, що в групі учасників основного класу, завдяки завершенню на етапі контрольної-діагностичної частини, частота позитивних модальних проявів усіх виявлених експериментальних показників була вірогідно вищою. Було показано, що серед репрезентативної вибірки кількість членів сім'ї, навчених сприймати і позитивно сприймати свого партнера або інших членів нуклеарної сім'ї, має вдумливу перспективу і бажання створити конструктивний простір для подружніх і сімейних відносин, щоб виховати «здорові» сімейні цінності та керівництво, перш ніж впроваджувати конструктивні приклади сімейного функціонування, які є явно важливішими.

Є дані, що впровадження авторської програми майстер-класів підтвердило свою ефективність та ефективність, оскільки частота позитивних змін була вищою, ніж на початкових етапах участі в програмі (додаток В). Отримані дані доводять, що позитивні зміни викликані не випадковими причинами та чинниками, а є прямим наслідком впровадження авторської програми психологічної інженерії «Сімейна скринька». Порівняння частоти позитивних і негативних модальних проявів експериментально визначених показників у досліджуваних експериментальній і контрольній вибірках підтверджує статистично значущий характер їх відмінностей за всіма шкалами психотерапевтичної методики «Сімейний ковчег»: «прийняття партнером або інший член нуклеарної сім'ї» (таблиця 1).

Дані таблиці. 1 дає підстави стверджувати, що в експериментальній групі завдяки впровадженню спеціальної програми «Сімейна скринька» на етапі контрольної-діагностичної частини частота позитивних модальних проявів усіх показників експериментальних показників виявилася достовірно вищою, ніж їх частота прояву в контрольній групі. Це свідчить про те, що серед репрезентативної вибірки деякі члени сім'ї мають усталені принципи позитивного сприйняття та прийняття свого партнера чи інших членів нуклеарної сім'ї, мають продуману перспективу та готові створювати конструктивні простори для шлюбу та сім'ї. . стосунків, виховання «здорових»

сімейних цінностей і настанов, більшого впровадження конструктивних моделей сімейного функціонування, ніж представники контрольної вибірки.

Таблиця 1

Розподіл частоти модальностей емпіричних показників в експериментальній і контрольній вибірках за шкалами психотехніки «Сімейна Скриня»

Емпіричні показники		Експериментальна група	Контрольна група	P
Сімейні цінності	частота позитивної модальності	34	21	0,007
	частота негативної модальності	14	27	
Сімейні ролі	частота позитивної модальності	38	26	0,009
	частота негативної модальності	10	22	
Сімейні установки	частота позитивної модальності	39	27	0,008
	частота негативної модальності	9	21	
Подружні та сімейні взаємини і ставлення	частота позитивної модальності	34	18	0,001
	частота негативної модальності	14	30	
Прийняття партнера або інших членів ядерної сім'ї	частота позитивної модальності	36	19	0,000
	частота негативної модальності	12	29	

Проаналізуємо частотне співвідношення якісної характеристики (позитивна модальність проти негативної модальності) в експериментальній та контрольній вибірках для всіх шкал психотерапевтичних технік «Сімейна скриня». Для шкали «схвалення партнером або іншими членами нуклеарної сім'ї» співвідношення частоти співвідношення якісної характеристики (її позитивної модальності до негативної модальності) у тестовій і контрольній вибірках становить 4,579/1. Тобто можливість формування індивідуальних настанов щодо позитивного сприйняття та прийняття партнера чи інших членів нуклеарної сім'ї серед членів сім'ї проблемних дітей у рамках реалізації

програми особливо в 4,5 рази більша, ніж після реєстрації. традиційної програми психологічної підтримки.

За шкалою «шлюбно-сімейні стосунки та ставлення» співвідношення частот якісних характеристик (позитивна мода проти негативної моди) в експериментальній та контрольній вибірках становить 4,048/1. Тобто здатність до вдумливого бачення та бажання створити конструктивний простір для шлюбно-сімейних стосунків між членами сім'ї в рамках спеціальної комплексної програми «Сімейна скринька» вдвічі вища, ніж після традиційної програми психологічної підтримки. Якщо проаналізувати показник відношення шансів за шкалою «сімейні цінності», то для неї співвідношення частоти якісної характеристики (її позитивної проти негативної модальності) у досліджуваних вибірках і свідках склало 3,122/1. Це свідчить про те, що шанси на формування «здорових» сімейних цінностей у членів сім'ї в рамках реалізації спеціальної комплексної програми втричі вищі, ніж при використанні традиційних технологій психологічної підтримки.

Для шкали «сімейне ставлення» відношення частоти якісної ознаки (її позитивної модальності до негативної) в дослідній та контрольній вибірках становило 3,370/1. Тобто шанси вироблення конструктивних сімейних орієнтирів для членів сім'ї в рамках реалізації спеціальної програми СП втричі вищі, ніж при використанні традиційної технології психологічної підтримки. За шкалою «сімейна роль» відношення частоти якісної ознаки (її позитивної модальності до негативної) в дослідній та контрольній вибірках становило 3,215/1. Таким чином, шанси на розробку та впровадження конструктивних рольових моделей сімейної діяльності серед членів сім'ї в рамках спеціальної комплексної програми втричі вищі, ніж при використанні технології традиційної психологічної підтримки.

ВИСНОВКИ

Підкреслено, що порівняння частоти позитивних і негативних модальних проявів експериментальних показників, визначених у досліджуваних дослідній і контрольній вибірках, дає підставу вказати на значущий характер статистичної значущості відмінностей між ними за всіма шкалами «Сімейної скрині»: «прийняття партнера або інших членів нуклеарної сім'ї», «стосунки та ставлення в шлюбі та сім'ї», «сімейні цінності», «ставлення сім'ї», «сімейна роль». Встановлено, що в експериментальній групі в результаті впровадження спеціальної програми впровадження сімейно-психологічної методики Сімейної Скрині на етапі контрольної-діагностичної частини частота проявів позитивної модальності всіх експериментально визначених показників була достовірно вищою, ніж частота його прояву в контрольній групі.

Було показано, що серед репрезентативної вибірки кількість членів сімей, навчених усвідомленню та позитивному сприйняттю з боку своїх партнерів або інших членів родини, має вдумливу перспективу та бажання створити конструктивну перспективу. простір для шлюбно-сімейних стосунків, для культивування «здорових» сімейних цінностей і орієнтирів, для реалізації конструктивних моделей сімейного функціонування значно вищий порівняно з представниками контрольної вибірки.

Подальші дослідження спрямовані на розширення меж діагностично-психотерапевтичного напрямку психологічної методики «Сімейна Скриня» з метою вдосконалення особливостей сімейного функціонування на рівні нуклеарної сімейної системи та розширення.

СПИСОК ВИКОРИСТАНИХ ДЖЕРЕЛ

1. Астремська І. В. Прикладні методики та основи супервізії в соціалній роботі : навчальний посібник / І. В. Астремська. – Миколаїв : Вид-во ЧНУ ім. Петра Могили, 2017. – 396 с. 28.
2. Біла І.М. Здібності: дефініції та характеристики / І.М. Біла // Актуальні проблеми психології обдарованості та творчості: новітні розробки українських вчених : матеріали Міжнародної наукової конференції, Київ, 12 червня 2014 р. – С. 13-20.
3. Бойко Г. Основні положення теорії Берта Хеллінгера та особливості застосування сімейних системних розстановок / Г. Бойко, Л. М. Гридковець // Вісник : [збірник] / Київ. ін-т бізнесу і технологій ; [відповід. за вип. Р. О. Язиніна]. – Київ, 2016. - Вип. 3 (31). – С. 3-9.
4. Бригадир М. Використання потенціалу парадигми салютогенезу для підтримки психічного здоров'я клієнтів в період пандемії. Позитивна психотерапія у крос-культурному світі: реальність, завдання, можливості. Збірник матеріалів X Міжнародної дистанційної науково-практичної конференції з позитивної транскультуральної психотерапії Н. Пезешкіана. Дніпро, 2020. С. 78– 83.
5. Гаркавенко Н. Психологічна допомога сім'ям: розвиток і сучасний стан / Н. Гаркавенко // Збірник наукових праць: філософія, соціологія, психологія. / Прикарпат. нац. ун-т ім. Василя Стефаника. – Івано-Франківськ, 2011. – Вип. 16(2). – С. 191-202.
6. Групові форми роботи в системі психосоціальної допомоги дітям і сім'ям, що опинились у складних життєвих обставинах внаслідок військових дій (досвід упровадження). Київ: Ніка-Центр, 2020. 122 с.
7. Євсєєва Л. І. Поняття «проблеми» сім'ї. Стабілізуючий фактор «проблеми» комунікацій сім'ї, можливості психотерапії / Л. І. Євсєєва // Вісник : [збірник] / Київ. ін-т бізнесу і технологій ; [відп. за вип. Р. О. Язиніна]. – Київ, 2016. - Вип. 2 (30). – С. 80-81.

8. Зімовіна Т. Є., Фільчакова А. С. Взаємозв'язок між захворюваністю дитини та стосунками у сім'ї. Проблеми сучасної психології: зб. наук. праць Кам'янець-Подільського нац. ун. ім. Івана Огієнка, Інституту психології ім. Г. С. Костюка НАПН України. Вип. 40. 2018. С. 128–137
9. Зливков В.Л., Лукомська С.О., Федан О.В. Психодіагностика особистості у кризових життєвих ситуаціях / В.Л.Зливков, С.О. Лукомська, О.В. Федан. – К.: Педагогічна думка, 2016. – 219 с.
10. Іващенко А. С. Психологічні чинники міжособистісних стосунків у молодих сім'ях з різним типом подружньої взаємодії : автореф. дис. канд. психол. наук : 19.00.05 / Іващенко А. С. ; Київ. нац. ун-т ім. Тараса Шевченка. - Київ, 2013. – 20 с.
11. Карташов М.В. Імовірність, процеси, статистика: Посібник. – К.: Видавничо-поліграфічний центр «Київський університет», 2008. – 494 с.
12. Карпенко Є. В. Методи сучасної психотерапії : навч. посіб. / Є. В. Карпенко ; Дрогоб. держ. пед. ун-т ім. І. Франка. - Львів; Дрогобич : Дрогоб. держ. пед. ун-т ім. І. Франка, 2015. – 120 с.
13. Кісарчук З. Г., Омельченко Я. М., Біла І. М., Лазос Г. П., Шльонська О. О. Психологічна допомога дітям у кризових ситуаціях: методи і техніки: метод. посіб. Київ: Рогальська І. О., 2016. 232 с.
14. Кісарчук З. Г. Соціокультурні чинники становлення сучасної парадигми психотерапевтичної допомоги: аналіз основних понять / З. Г. Кісарчук //Актуальні проблеми психології [Т.3: Консультативна психологія і психотерапія] : Зб.наук. праць Інституту психології імені Г. С. Костюка НАПН України / [За ред. С.Д. Максименка, З.Г. Кісарчук]. – К. : Видавець ПП Лисенко М. М., 2010. – Вип.7. – С.5–22.
15. Комарова Н. М. Особливості консультативної роботи з сім'ями, які виховують біологічно нерідних дітей / Н. М. Комарова // Соціальний працівник. – 2006. – Серп. (№ 15). – С. 14 – 31.

16. Корнілова В. В. Психокорекційна програма поліпшення емоційної атмосфери у сім'ї (для батьків дітей дошкільного віку) / В. В. Корнілова // *Практ. психологія та соц. робота.* – 2012. – № 5. – С. 22-34. - Бібліогр.: с. 33- 34.
17. Лупан І.В., Авраменко О.В. Комп'ютерні статистичні пакети: навчально-методичний посібник. – Кіровоград, 2010. – 218 с
18. Мушкевич М. І. Психотерапевтична техніка «Сімейна скриня» в психологічному супроводі сімей, що мають проблемних дітей. Психологічні перспективи: зб. наук. праць Східноєвроп. нац. ун-ту імені Лесі Українки. – Луцьк, 2020. Вип. 35. С. 119–134.
19. Мушкевич М. І. Психологічні особливості факторів особистісного та міжособистісного функціонування членів сім'ї з проблемними дітьми на основі сімейного статусу. Психологічні перспективи: зб. наук. праць Східноєвроп. нац. ун-ту ім. Лесі Українки. Луцьк, 2019. Вип. 34. С. 137–154.
20. Мушкевич М. І. Особистісні детермінанти психологічного супроводу сімей, що мають проблемних дітей. Психологічний часопис: наук. журн./за ред. С. Д. Максименка. № 3. Вип. 6. Київ, 2020. С. 95–104.
21. Мушкевич М. І. Психологічний супровід сім'ї, що має проблемну дитину: теорія і практика. Психологічні технології ефективного функціонування та розвитку особистості: монографія. Суми: Вид-во СУМДПУ ім. А. С. Макаренка, 2019. С. 420–441.
22. Мушкевич М. І. Казкотерапія як метод психологічного супроводу сімей з проблемною дитиною. Психологічні перспективи: зб. наук. праць Східноєвроп. нац. ун-ту ім. Лесі Українки. Луцьк: СНУ ім. Лесі Українки, 2019. Вип. 33. С. 205–220.
23. Мушкевич М. І. Психологічний супровід сім'ї, що має проблемну дитину: теорія і практика. Психологічні технології ефективного функціонування та розвитку особистості: монографія/за заг. ред. С. Д. Максименка, С. Б. Кузікової, В. Л. Зливкова. Суми: Вид-во СУМДПУ ім. А. С. Макаренка, 2019. С. 420–441

24. Основи реабілітаційної психології: подолання наслідків кризи. Навчальний посібник. Том 2. Київ, 2018. 240.
25. Пінчук І.Я. та ін. Стрес і людина: медико-психологічна допомога при стресових розладах: метод. посіб. Київ.: КАЛИТА. 2020.92с.
26. Погонєць Т. В. Системно-структурний підхід у консультуванні сімей, що перебувають в складній життєвій ситуації. Кривий Ріг: КДПУ, 2023. 61 с.
27. Потапчук Є. М. Психологічна діагностика шлюбного потенціалу та міжособистісної сумісності з партнером : довідник сімейного психолога. Хмельницький : Видавництво «PolyLux design & print». 2020. 36 с.
28. Помиткіна Л.В., Злагодох В.В., Хімченко Н.С., Погорільська Н. І. Психологія сім'ї. Навчальний посібник для студентів вищих навчальних закладів. – К.: Вид-во Нац. авіац. ун-ту «НАУ-друк», 2010. – 270 с.
29. Психологія сім'ї: підручник. Суми: Університетська книга, 2021. 248 с.
30. Психофізіологічне забезпечення становлення фахівця у професіях типу «людина-людина»: монографія/за ред. О. М. Кокуна. Кіровоград: ІмексЛТД, 2013. 266 с.
31. Психологія молодого сім'ї: монографія/Р. Федоренко, М. Мушкевич, Т. Дучимінська, Л. Магдисюк. Вид. 2-ге, доповн. та змін. Луцьк: Вежа-Друк, 2020. 392 с.
32. Психологія сучасної сім'ї : навч. посіб. / О. А. Столярчук. – Кременчук: ПП Щербатих О. В., 2015. – 136 с.
33. Психологія сім'ї: підручник / за ред. В. М. Поліщука. Суми: Університетська книга, 2021. 248 с. ISBN 978-966-680-985-1
34. Радчук Г. К. Культурно-психологічний підхід в контексті сімейного виховання. Humanitarium: зб. наук. праць ДВНЗ «Переяслав-Хмельницький державний педагогічний університет імені Григорія Сковороди». 2019. Т. 42. Вип. 1: Психологія. С. 138–146.
35. Радчук Г. К. Діалогізація дитячо-батьківських стосунків як чинник

ранньої профілактики девіацій у становленні особистості. Теорія та практика профілактичної роботи з дітьми, схильними до девіантної поведінки: український і міжнародний досвід: монографія. Тернопіль, 2018. С. 173–182.

36. Сердюк Л. З., Дубчак Г. М. Ціннісно-орієнтаційна єдність як фактор психологічної сумісності подружжя. Актуальні проблеми психології: зб. наук. праць Ін-ту психології ім. Г. С. Костюка НАПН України. Т. IX: Загальна психологія. Історія психології. Етнічна психологія. Вип. 12. Київ; Ніжин: ПП Лисенко, 2019. С. 268–277.

37. Сердюк Л. З. Взаємозв'язки ставлення до себе та до партнера як фактор стабільності шлюбу. Актуальні проблеми психології: зб. наук. праць Ін-ту психології ім. Г. С. Костюка НАПН України. 2019. Т. VII. Вип. 16. с. 36- 45.

38. Соціально-психологічні технології відновлення особистості після травматичних подій: практичний посібник / [Т. М. Титаренко, М. С. Дворник, В. О. Климчук та ін.] ; за наук. ред. Т. М. Титаренко / Національна академія педагогічних наук України, Інститут соціальної та політичної психології. Кропивницький : Імекс-ЛТД, 2019. 220 с.

39. Столярчук О. А. С 81 Психологія сучасної сім'ї: навч. посіб. Кременчук: ПП Щербатих О. В., 2015. 136 с.

40. Технології психосоціальної допомоги дітям і сім'ям, що опинились у складних життєвих обставинах внаслідок військових дій (з досвіду роботи). Київ: Ніка-Центр, 2021. 118 с.

41. Федоренко Р. П., Мушкевич М. І., Дучимінська Т. І., Магдисюк Л. І. Психологія молодшої сім'ї: монографія. Вид. 2-ге, доповн. та змін. Луцьк: Вежа-Друк, 2020. 392 с.

42. Федоренко Р. П. Діагностика реакцій подружжя на сімейну кризу в практиці психотерапії / Р. П. Федоренко // Актуальні проблеми сучасної психології : матеріали доп. і повідомл. на IV звітно-наук. конф. проф.-викл. складу та студентів і міжнар. наук.-практ. семінарі «Тенденції та перспективи розвитку психологічних досліджень: діалог культур», 18-22 квіт. / Ін-т

психології ім. Г. С. Костюка АПН України, Варшав. ун-т, Волин. держ. ун-т ім. Лесі Українки. – Київ [та ін.], 2005. – С. 115-116.

43. Федоренко Р. П. Ф 33 Психологія сім'ї: навч. посіб. Вид. 2-ге, змін. та доповн. Луцьк: Вежа-Друк, 2021. 480 с.

44. Фон Шліппе А., Швайцер Й. Системна психотерапія та консультування / Пер. з нім. – Львів: ВНТЛ-Класика, 2004. – 320 с.

45. Фройд З. Вступ до психоаналізу. Нові висновки. Харків: КСД, 2021. 552с.

46. Яблонська Т. М. Сімейне консультування як засіб психологічної корекції дитячо-батьківських взаємин / Т. М. Яблонська // Проблеми сучасної психології : зб. наук. пр. / за ред. С. Д. Максименка, Л. А. Онуфрієвої. – Кам'янець Подільський, 2010. – Вип. 7. – С. 781-790.

47. Яковенко О. В. Системний підхід у сімейному консультуванні. Психологія та психосоціальні інтервенції: наук. журн. 2018. Т. 1. С. 62–67.

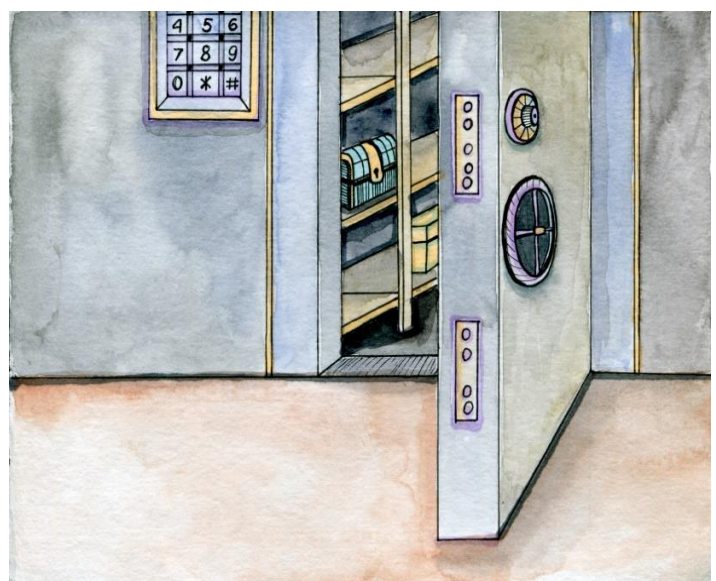
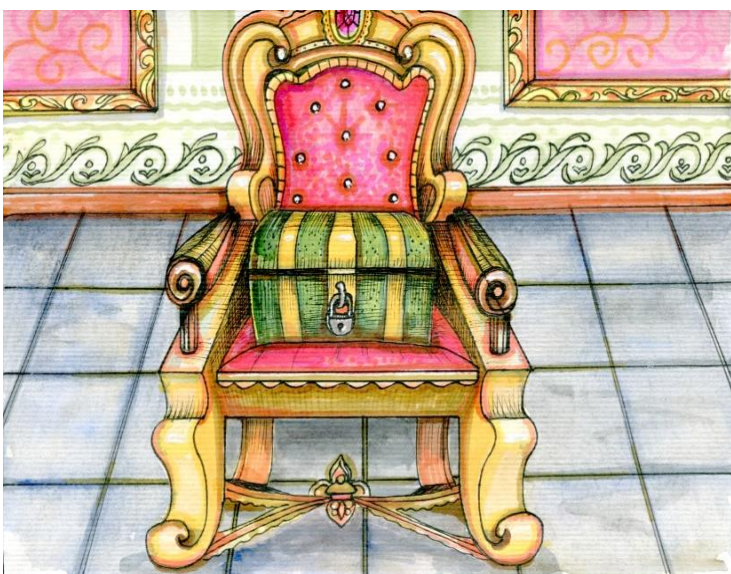
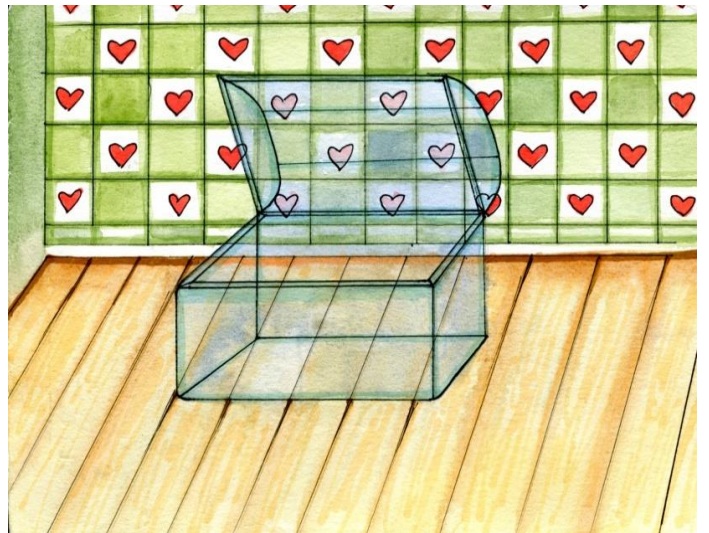
48. Bowen M. Family systems theory and society. Georgetown family symposia. Vol. II. [USA]: Lorio & L. McClenathan, 1973. P. 34–67.

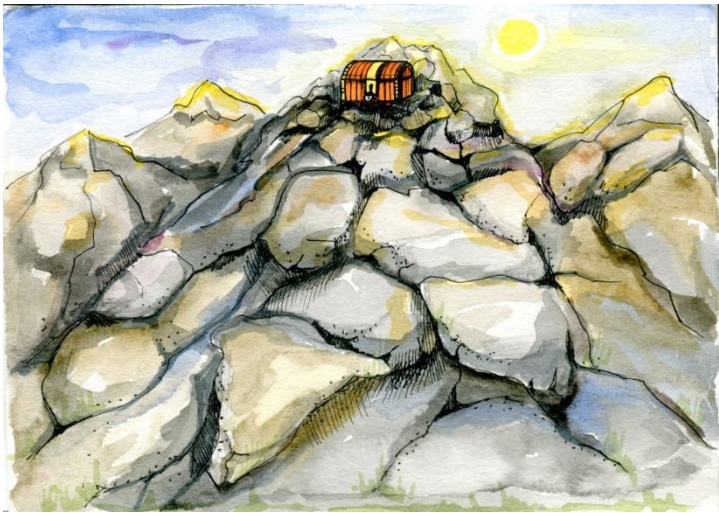
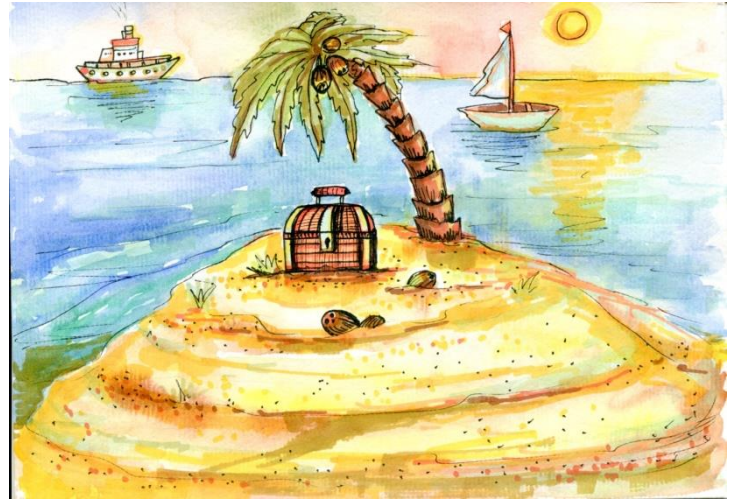
49. Bowen M. Family Therapy in Clinical Practice. North vale, New York, Jason Aronson, 1978. Chapter 16: Theory and practice. 565 p.

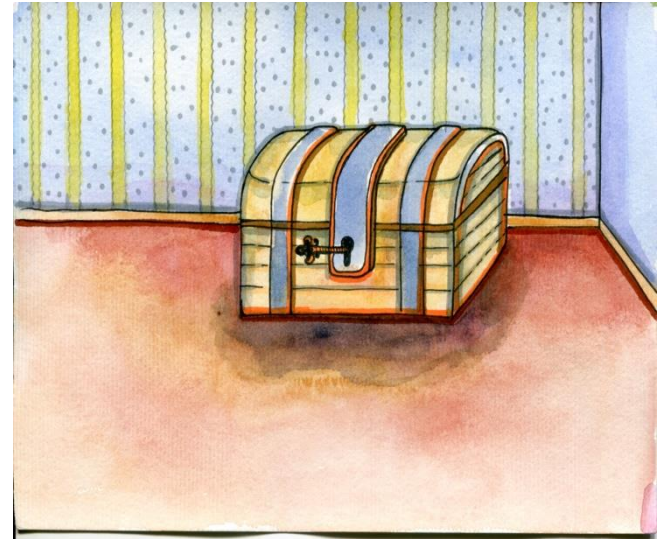
50. Bowen M. Theory in the practice of psychotherapy. Family therapy: theory and practice/ed. P. I. Guerin. New York: Gardner Press, 1976. P. 123–154.

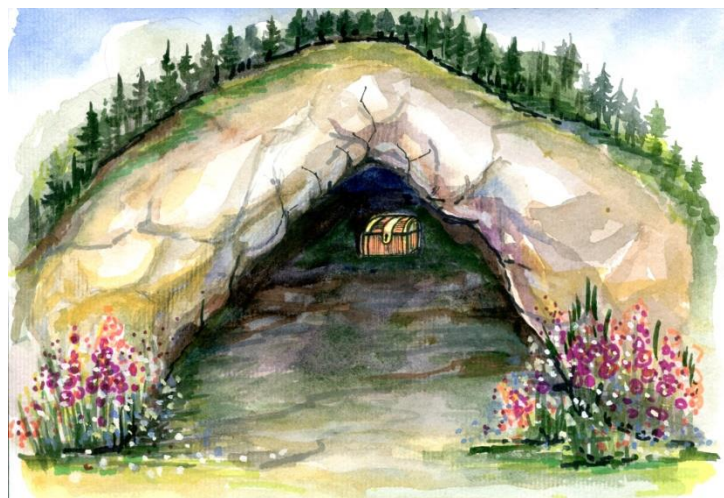
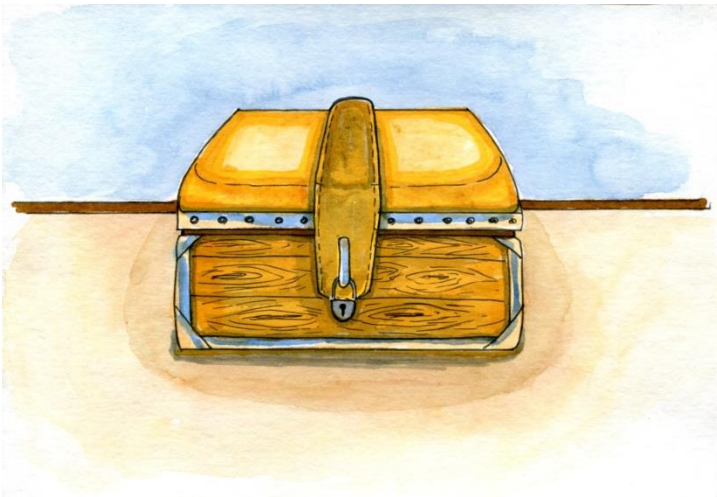
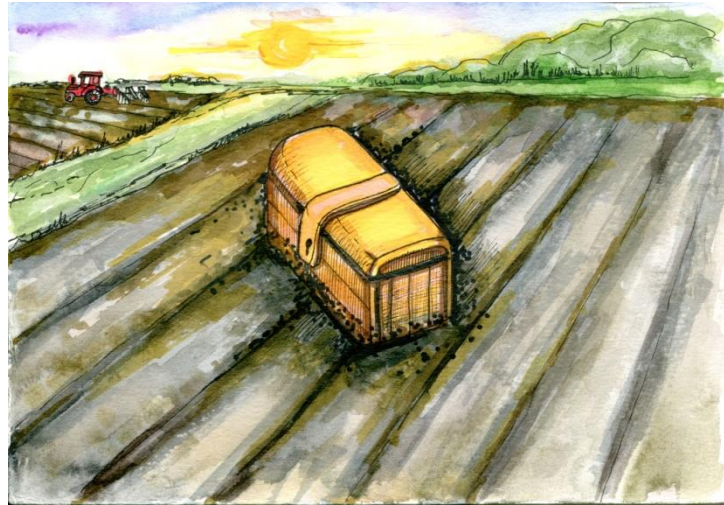
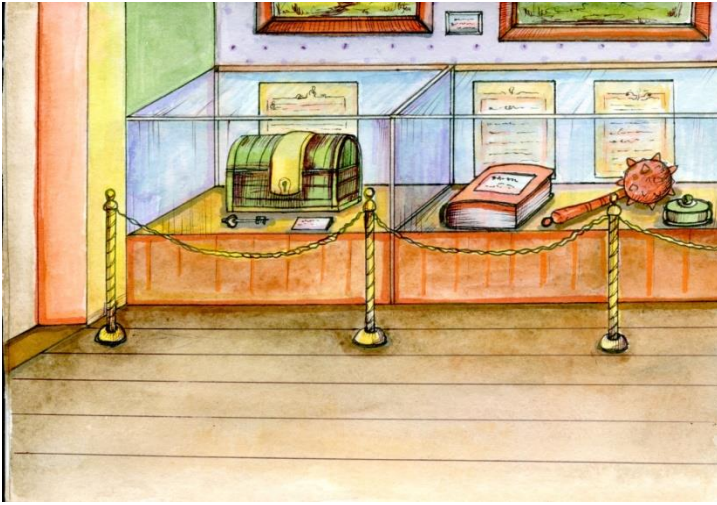
51. Casagrande, S. (2023). Human Economics: Paradigms, Systems, and Dynamics (1st ed.). Routledge. <https://doi.org/10.4324/9781003146599>

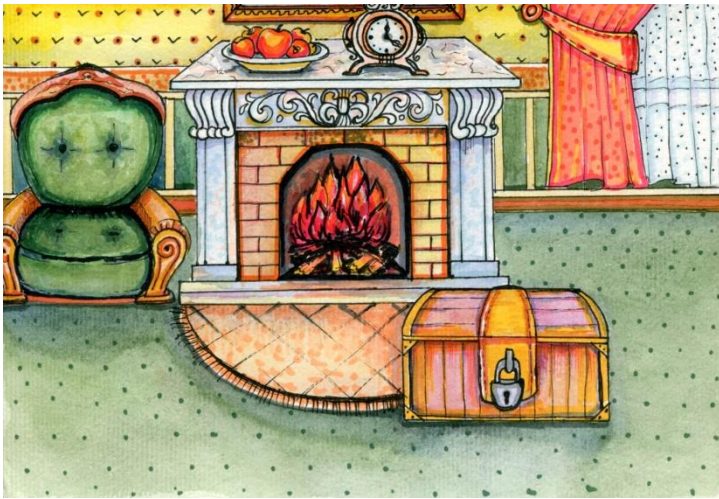
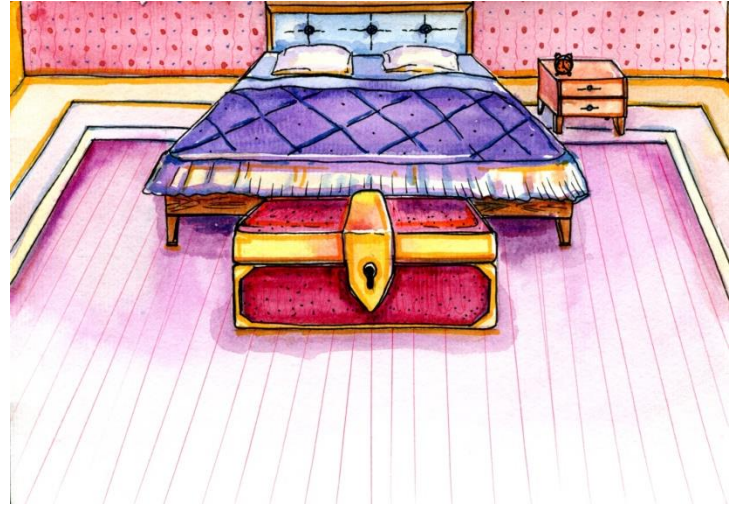
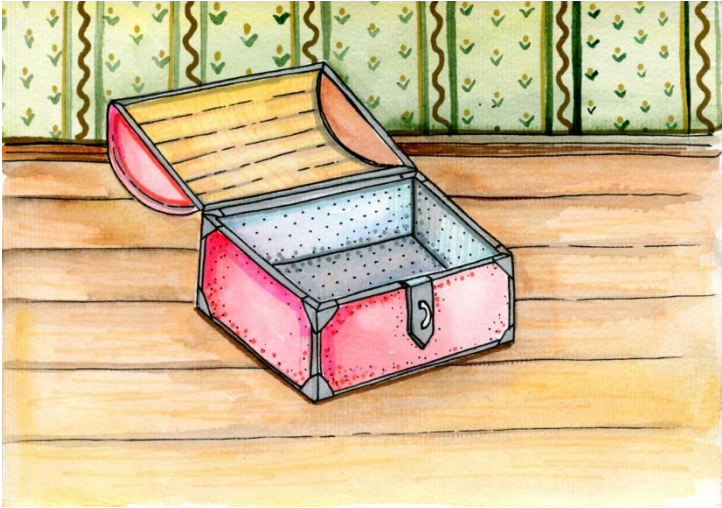
Додаток Б

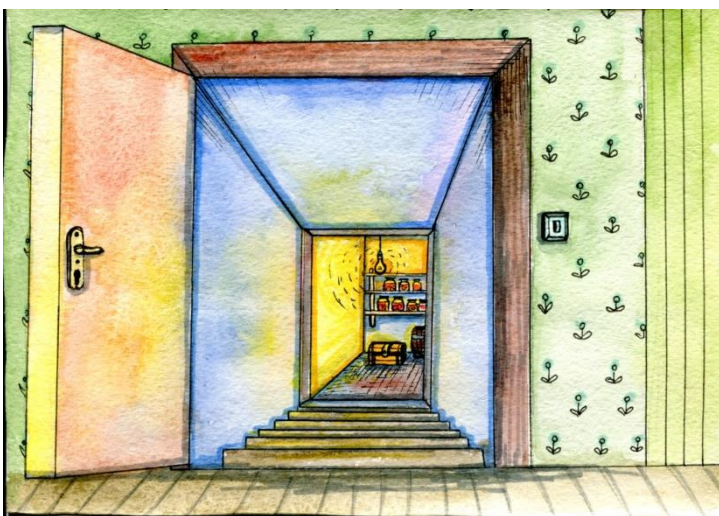
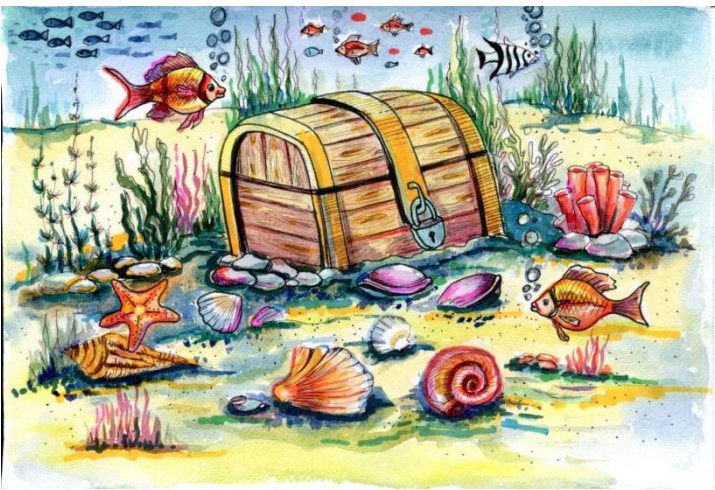
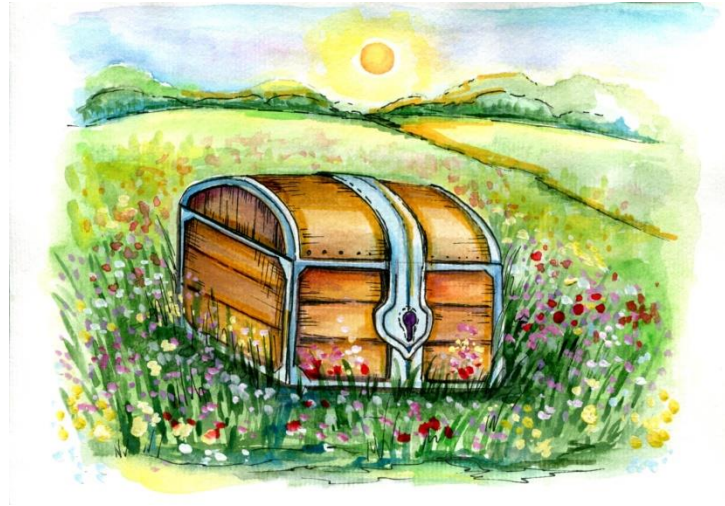
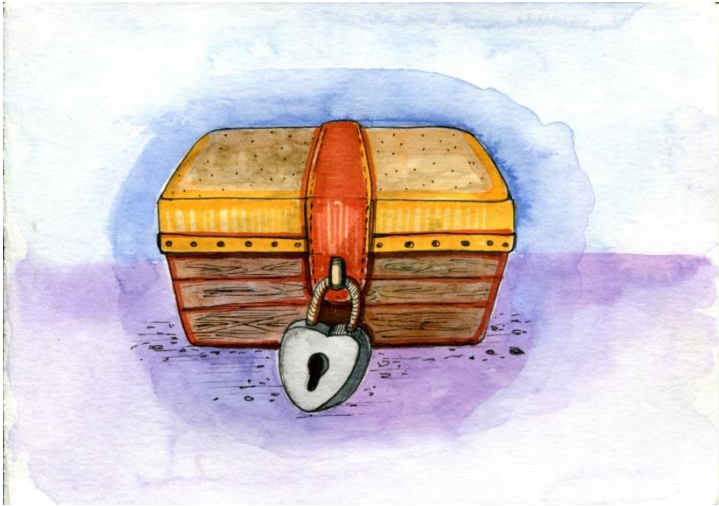


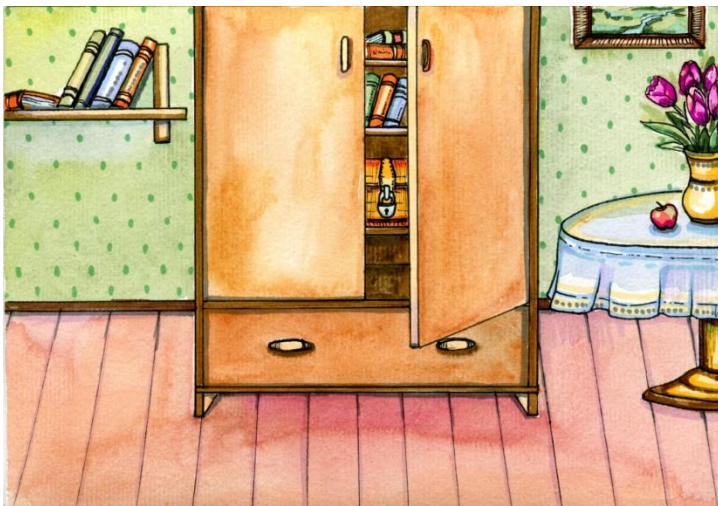
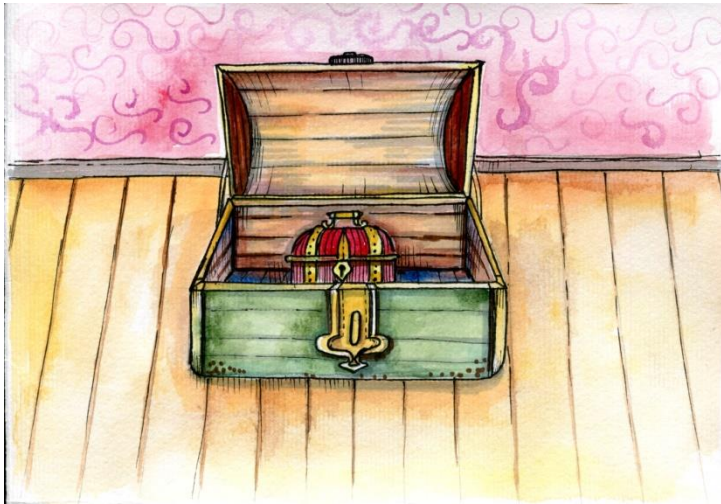


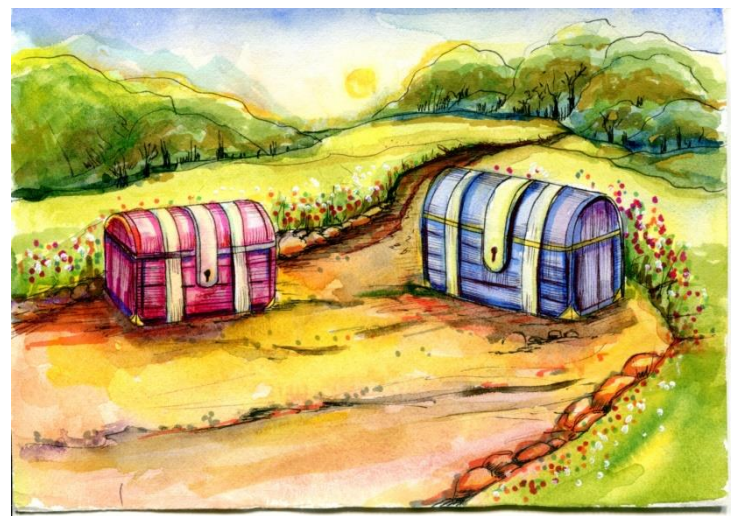
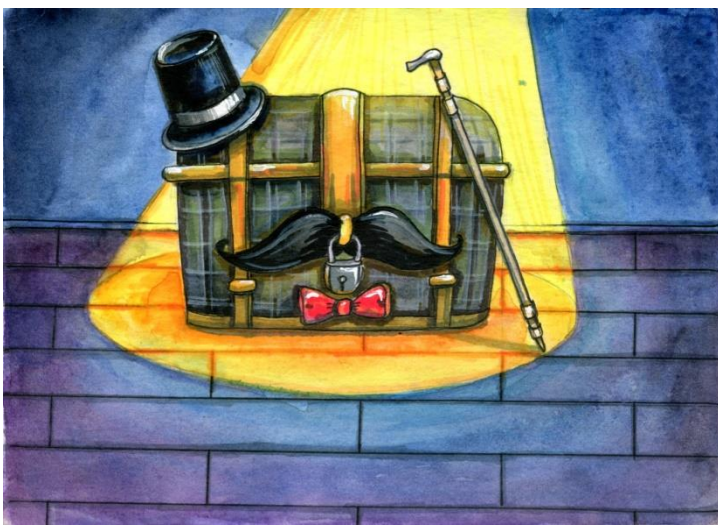














Додаток А





Додаток В

**Емпіричні показники дослідницької та контрольної груп
Під час проходження психотехніки «Сімейна скриня»**

		Дослідницька група		Загальна
		експериментальна	контрольна	
Сімейні ролі	показник позитивної модальності	38	26	64
	показник негативної модальності	10	22	32
Сума		48	48	96

		Дослідницька група		Загальна
		експериментальна	контрольна	
Сімейні установки	показник позитивної модальності	39	27	66
	показник негативної модальності	9	21	30
Сума		48	48	96

		Дослідницька група		Загальна
		експериментальна	контрольна	
Сімейні цінності	показник позитивної модальності	34	21	55
	показник негативної модальності	14	27	41
Сума		48	48	96

		Дослідницька група		Загальна
		експериментальна	контрольна	
Подружні і сімейні взаємини і ставлення	показник позитивної модальності	34	18	52
	показник негативної модальності	14	30	44
Сума		48	48	96

		Дослідницька група		Загальна
		експериментальна	контрольна	
Прийняття партнера або інших членів ядерної сім'ї	показник позитивної модальності	36	19	55
	показник негативної модальності	12	29	41
Сума		48	48	96