



ISSN 2695-1584 (Print)

ISSN 2695-1592 (Online)

DOI:10.52058/2708-7530-2024-3(34)

# VĚDA A PERSPEKTIVY

No 3(34)  
2024



*Ми з України*



*ISSN 2695-1584 (Print)*

*ISSN 2695-1592 (Online)*

DOI:[https://doi.org/10.52058/2695-1592-2024-3\(34\)](https://doi.org/10.52058/2695-1592-2024-3(34))

# Věda a perspektivy

N<sup>o</sup> 3(34) 2024

Praha, České republika  
2024

Multidisciplinární mezinárodní vědecký magazín "Věda a perspektivy" je registrován v České republice. Státní registrační číslo u Ministerstva kultury ČR: E 24142. № 3(34) 2024. str. 234

Zveřejněno rozhodnutím akademické rady Mezinárodní Ekonomický Institut s.r.o. (zápis č. 103/2024 ze dne 21. březen 2024)

Vydavatel:

Mezinárodní Ekonomický Institut s.r.o. , Česká republika  
International Economic Institute s.r.o. Praha, České republika se sídlem V Lázních 688,  
Jesenice 252 42  
IČO 03562671 Praha, České republika  
zastoupen Mgr. Markétou Pavlovou

Časopis vychází v rámci práce vydavatelské skupiny „Scientific Perspectives“ a s vědeckou podporou: veřejné organizace „Ukrainian Assembly of Doctors of Sciences in Public Administration“, veřejné organizace „Association of Scientists of Ukraine“, Institut filozofie a sociologie Ázerbájdžánu Národní akademie věd (Baku, Ázerbájdžán)



Časopis je zařazen do mezinárodní vědeometrické databáze Index Copernicus (IC), mezinárodního vyhledávače Google Scholar a do mezinárodní vědeometrické databáze Research Bible



**Šéfredaktor:**  
Karel Nedbálek - doktor  
práv, docent (Zlín, Česká  
republika)



**Zástupce šéfredaktora:**  
Markéta Pavlova - ředitel,  
Mezinárodní Ekonomický  
Institut (Praha, České  
republika)



Dina Dashevskaya - geolog,  
geochemik Praha, Česká  
republika (Jeruzalém, Izrael)

**Členové redakční rady:**

- Humeir Huseyn Achmedov** - doktor pedagogických věd, profesor (Baku, Ázerbájdžán)  
**Iryna Zhukova** - kandidátka na vědu ve veřejné správě, docentka (Kyjev, Ukrajina)  
**Jurij Kijkov** - doktor informatiky, dr.h.c. v oblasti rozvoje vzdělávání (Teplice, Česká republika)  
**Vladimír Bačičkin** - docent ekonomie (Bratislava, Slovensko)  
**Peter Ošváth** - docent práva (Bratislava, Slovensko)  
**Dina Dashevsky** - geolog, geochemik Praha, Česká republika (Jerusalem, Izraeli)  
**Yevhen Romanenko** - doktor věd ve veřejné správě, profesor, ctěný právník Ukrajiny (Kyjev, Ukrajina)  
**Oleksandr Datsiy** - doktor ekonomie, profesor, čestný pracovník školství na Ukrajině (Kyjev, Ukrajina)  
**Badri Getchbaya** - doktor ekonomie, profesor, docent na Batumi State University. Shota Rustaveli (Gruzie)  
**Laila Achmetová** - doktorka historických věd, profesorka politologie, profesorka UNESCO, mezinárodní žurnalistiky a médií na žurnalistické fakultě Kazašské národní univerzity (KazNU), al-Farabi (Kazachstán)  
**Oleksandr Nepomnyashy** - doktor věd ve veřejné správě, kandidát ekonomických věd, profesor, řádný člen Vysoké školy stavební Ukrajiny (Kyjev, Ukrajina)  
**Michał Tomasz** - doktor věd, docent katedry geografie regionálního rozvoje, University of Gdańsk (Polsko)

Články jsou vyvěšeny v redakci autora. Za obsah a pravopis zaslaných materiálů odpovídají autoři

© Mezinárodní Ekonomický Institut s.r.o. , Česká republika, 2024  
© Vydavatelské skupiny „Scientific Perspectives“, 2024  
© autoři článků, 2024

# OBSAH

## SÉRIE “Ekonomika”

- Nataliia Rozumovych** 9  
*INTERNATIONAL FINANCIAL MANAGEMENT: CHALLENGES OF OUR TIME*
- Віктор Нам’ясенко** 17  
*ВИЗНАЧЕННЯ ПЕРСПЕКТИВ ТА ЗАГРОЗ РОЗВИТКУ ПОДІЛЬСЬКОГО ЕКОНОМІЧНОГО РЕГІОНУ В РОЗРІЗІ КОНЦЕПЦІЇ КЛАСТЕРИЗАЦІЇ ЕКОНОМІКИ УКРАЇНИ ЗАДЛЯ ПІДВИЩЕННЯ ЕФЕКТИВНОСТІ ПІСЛЯВОЄННОГО РОЗВИТКУ; НА ОСНОВІ ДОСЯГНЕНИХ ПОКАЗНИКІВ*

## SÉRIE “Veřejná správa”

- Larysa Kurnosenko** 27  
*HISTORICAL DYNAMICS OF CRISIS CONCEPTS IN THE STATE ADMINISTRATION SPHERE*

## SÉRIE “Právní vědy”

- Наталія Павловська** 41  
*ПРИРОДА ПУБЛІЧНОГО АДМІНІСТРУВАННЯ ВЕТЕРИНАРНОЇ МЕДИЦИНИ В УКРАЇНИ*
- Ольга Стрельцова, Діана Казбанова** 51  
*ЕКОЦИД ТА ЗЛОЧИНИ ПРОТИ ДОВКІЛЛЯ: МІЖНАРОДНО-ПРАВОВІ ТА НАЦІОНАЛЬНІ АСПЕКТИ*

## SÉRIE “Pedagogika”

- Ігор Оксенюк** 63  
*МОЖЛИВОСТІ ХМАРНИХ СЕРВІСІВ ТА ШТУЧНОГО ІНТЕЛЕКТУ ДЛЯ СТВОРЕННЯ ПЕДАГОГАМИ НАВЧАЛЬНОГО ВІДЕО*



**Ірина Тягай** 75  
*ЗАСТОСУВАННЯ ТЕХНОЛОГІЙ ІННОВАЦІЙНОГО НАВЧАННЯ  
НА ЛЕКЦІЙНИХ ЗАНЯТТЯХ З ЕЛЕМЕНТАРНОЇ МАТЕМАТИКИ*

**Андрій Шуляк** 83  
*ВИКОРИСТАННЯ РІЗНИХ ІМПЛЕМЕНТАЦІЙ ШТУЧНОГО  
ІНТЕЛЕКТУ В ОСВІТНІЙ ДІЯЛЬНОСТІ*

## SÉRIE “Psychologie”

**Вікторія Малиш** 93  
*ФОРМУВАННЯ ПРОГРАМНИХ РЕЗУЛЬТАТІВ НАВЧАННЯ ПІД  
ЧАС ВИВЧЕННЯ СТУДЕНТАМИ-ПСИХОЛОГАМИ ОСВІТНЬОЇ  
КОМПОНЕНТИ «ОСНОВИ ТРАВМАТЕРАПІЇ» У ЗДОБУВАЧІВ  
ВИЩОЇ ОСВІТИ ЗА СПЕЦІАЛЬНІСТЮ «ПСИХОЛОГІЯ»*

## SÉRIE “Zeměpis”

**Ірина Нетробчук, Юрій Білецький, Зоя Карпюк, Лариса Чижевська,  
Сергій Полянський, Валентина Стельмах, Юлія Семенюк,  
Роман Качаровський** 104  
*ШЛЯХИ ЗБІЛЬШЕННЯ ПРИРОДНОГО РЕКРЕАЦІЙНОГО  
ПОТЕНЦІАЛУ ДОРОСИНІВСЬКОЇ ТЕРИТОРІАЛЬНОЇ ГРОМАДИ  
ВОЛИНСЬКОЇ ОБЛАСТІ В УМОВАХ ДЕЦЕНТРАЛІЗАЦІЇ*

**Андрій Слащук, Ірина Поручинська, Володимир Поручинський,  
Роман Качаровський** 117  
*ГЕОДЕМОГРАФІЧНА ХАРАКТЕРИСТИКА НАСЕЛЕННЯ  
МАНЕВИЦЬКОЇ ТЕРИТОРІАЛЬНОЇ ГРОМАДИ КАМІНЬ-  
КАШИРСЬКОГО РАЙОНУ ВОЛИНСЬКОЇ ОБЛАСТІ*

## SÉRIE “Technické vědy”

**Лариса Ланова** 133  
*ШТУЧНИЙ ІНТЕЛЕКТ І STEAM -ТЕХНОЛОГІЇ ДЛЯ ПІДГОТОВКИ  
МАЙБУТНІХ УЧИТЕЛІВ ТЕХНОЛОГІЙ ЯК ВИД ІННОВАЦІЙНОЇ  
ОСВІТНЬОЇ ДІЯЛЬНОСТІ*



## SÉRIE “Peníze, finance a úvěr”

**Olha Dymnich**

144

*INSURTECH AND PRIVATE PENSION INSURANCE IN UKRAINE:  
HARNESSING LIFE INSURANCE INNOVATIONS FOR FUTURE  
GROWTH*

## SÉRIE “Nápravná pedagogika”

**Anna Tsybulko**

163

*THE EFFECTIVENESS OF SPEECH THERAPY MASSAGE IN THE  
CORRECTION OF STUTTERING*

## SÉRIE “Metody výuky fyziky”

**Юрій Краснобокий, Ігор Ткаченко, Катерина Ільніцька**

170

*ТЕОРІЯ ЙМОВІРНОСТЕЙ І ПРОГНОЗУВАННЯ ПРОЦЕСІВ  
ВИРОДЖЕННЯ ПРИРОДНИХ СИСТЕМ*

## SÉRIE “Správní právo”

**Артем Зубко**

182

*СПЕЦИФІКА ПОЛІТИКО-АДМІНІСТРАТИВНОЇ РОБОТИ ОРГАНІВ  
МІСЦЕВОГО САМОВРЯДУВАННЯ*

## SÉRIE “Zemědělské vědy”

**Наталія Бордюг, Оксана Алпатова, Вікторія Мельник-Шамрай,  
Людмила Демчук, Тетяна Курбет**

193

*ЕКОЛОГІЧНА ОЦІНКА ВПЛИВУ СКЛАДІВ МІНЕРАЛЬНИХ ДОБРИВ  
НА ҐРУНТИ СІЛЬСЬКОГОСПОДАРСЬКОГО ПРИЗНАЧЕННЯ*

## SÉRIE “Lékařské vědy”

**Valeriia Kushnyr**

204

*DEVELOPMENT OF A DIAGNOSTIC TEST SYSTEM FOR CANCER  
DIAGNOSTICS AND ITS IMPACT ON MEDICINE*







## SÉRIE “Biologie”

**Lyubov Sobolenko**

**212**

*OVERVIEW OF THE CURRENT STATE AMPHIBIOUS AND  
REPTILIAN FAUNA OF THE WESTERN DIVISION*

## SÉRIE “Kultura”

**Анатолій Король**

**221**

*ЕТНОДИЗАЙН У ПРОФЕСІЙНІЙ ПІДГОТОВЦІ МАЙБУТНІХ  
ГРАФІЧНИХ ДИЗАЙНЕРІВ*



[https://doi.org/10.52058/2695-1592-2024-3\(34\)-117-132](https://doi.org/10.52058/2695-1592-2024-3(34)-117-132)

### **Андрій Слащук**

*кандидат географічних наук, доцент кафедри економічної та соціальної географії географічного факультету Волинського національного університету імені Лесі Українки, м. Луцьк, Україна, <https://orcid.org/0000-0002-1769-5377>*

### **Ірина Поручинська**

*кандидат географічних наук, доцент кафедри економічної та соціальної географії географічного факультету Волинського національного університету імені Лесі Українки, м. Луцьк, Україна, <https://orcid.org/0000-0002-4294-1584>*

### **Володимир Поручинський**

*кандидат географічних наук, доцент кафедри економічної та соціальної географії географічного факультету Волинського національного університету імені Лесі Українки, м. Луцьк, Україна, <https://orcid.org/0000-0002-4605-5424>*

### **Роман Качаровський**

*магістр географії, старший лаборант кафедри економічної та соціальної географії географічного факультету Волинського національного університету імені Лесі Українки, м. Луцьк, Україна, <https://orcid.org/0000-0002-6096-4800>*

## **ГЕОДЕМОГРАФІЧНА ХАРАКТЕРИСТИКА НАСЕЛЕННЯ МАНЕВИЦЬКОЇ ТЕРИТОРІАЛЬНОЇ ГРОМАДИ КАМІНЬ-КАШИРСЬКОГО РАЙОНУ ВОЛИНСЬКОЇ ОБЛАСТІ**

**Анотація.** У процесі проведення даного тематичного наукового пошуку було досліджено населення Маневицької територіальної громади (ТГ) Камінь-







Каширського району Волинської області. Детальна геодемографічна характеристика населення територіальної громади розкрила динаміку чисельності населення, народжуваність та смертність як складові природного руху, віковий та статевий склад, розподіл населення за шлюбно-сімейним станом, механічний рух, трудові ресурси та їх освітній рівень, географію розселення і населених пунктів громади. На основі системного аналізу складені певні висновки, виявлені причини ситуації, що склалася та запропоновані шляхи її покращення.

**Ключові слова:** децентралізація, територіальна громада, чисельність населення, народжуваність, смертність, механічний рух населення, трудові ресурси, Маневицька ТГ, Камінь-Каширський район, Волинська область.

### **Andriy Slashchuk**

*Candidate of Geographical Sciences, Associate Professor of the Department of Economic and Social Geography, Faculty of Geography of the Volyn National University named after Lesya Ukrainka, Lutsk, Ukraine, <https://orcid.org/0000-0002-1769-5377>*

### **Irina Poruchynska**

*Candidate of Geographical Sciences, Associate Professor of the Department of Economic and Social Geography, Faculty of Geography of the Volyn National University named after Lesya Ukrainka, Lutsk, Ukraine, <https://orcid.org/0000-0002-4294-1584>*

### **Volodymyr Poruchynsky**

*Candidate of Geographical Sciences, Associate Professor of the Department of Economic and Social Geography, Faculty of Geography of the Volyn National University named after Lesya Ukrainka, Lutsk, Ukraine, <https://orcid.org/0000-0002-4605-5424>*

### **Roman Kacharovsky**

*Master of Geography, senior laboratory assistant at the Department of Economic and Social Geography, Faculty of Geography of the Volyn National University named after Lesya Ukrainka, Lutsk, Ukraine, <https://orcid.org/0000-0002-6096-4800>*



## GEODEMOGRAPHIC CHARACTERISTICS OF THE POPULATION OF THE MANEVYTSKA TERRITORIAL COMMUNITY OF THE KAMIN-KASHIR DISTRICT VOLYN OBLAST

**Abstract.** In the process of carrying out this thematic study, the formation of the Manevytska Territorial Community (TC) of the Kamin-Kashir District of the Volyn Region was studied. In the process of forming the geodemographic characteristics of the population of the territorial community of the, the population dynamics, birth rate and mortality as components of natural movement, age and sex composition, distribution of the population by marital and family status, mechanical movement, labor resources and educational level, geography of settlement and educational level were analyzed. settlements of the community. Based on the system analysis, certain conclusions were made, the causes of the existing situation were identified, and ways to improve it were proposed.

**Key words:** decentralization, territorial community, population size, birth rate, mortality, mechanical population movement, labor resources, Manevytska TC, Kamin-Kashirsky district, Volyn region.

**Постановка проблеми.** Останнім часом, в Україні, відбувається регіоналізація всіх сфер суспільного життя. Управління розвитком регіону, куди відноситься і територіальна громада, вимагає вміння формувати, планувати його бюджет, вимагає знання перспективної чисельності населення та розуміння особливостей його вікової структури. Специфічні риси суспільного розвитку, різний ступінь прояву соціально-економічних проблем у свою чергу створюють як прямий, так і опосередкований вплив на формування народжуваності, смертності, міграційних процесів, статево-вікової структури населення, вимагають диференційованого підходу до обґрунтування напрямів покращення демографічної ситуації в країні. Тому все більшої актуальності ;набувають дослідження регіональних особливостей відтворення населення, виявлення причинно-наслідкових зв'язків цього процесу з економічним розвитком окремих територій. До таких територій і належить Маневицька ТГ Камінь-Каширського району Волинської області. Вигідне транспортне положення територіальної громади є важливим чинником розвитку міжнародного співробітництва не лише Камінь-Каширського району Волинської області, де вона розташована, а й України загалом. Населення виступає важливим чинником розвитку господарського комплексу регіону дослідження.

**Аналіз останніх досліджень і публікацій.** В основу даного наукового дослідження покладено зібрані і опрацьовані статистичні матеріали по населенню Маневицької територіальної громади Камінь-Каширського району Волинської області. Були використані існуючі літературні джерела, матеріали



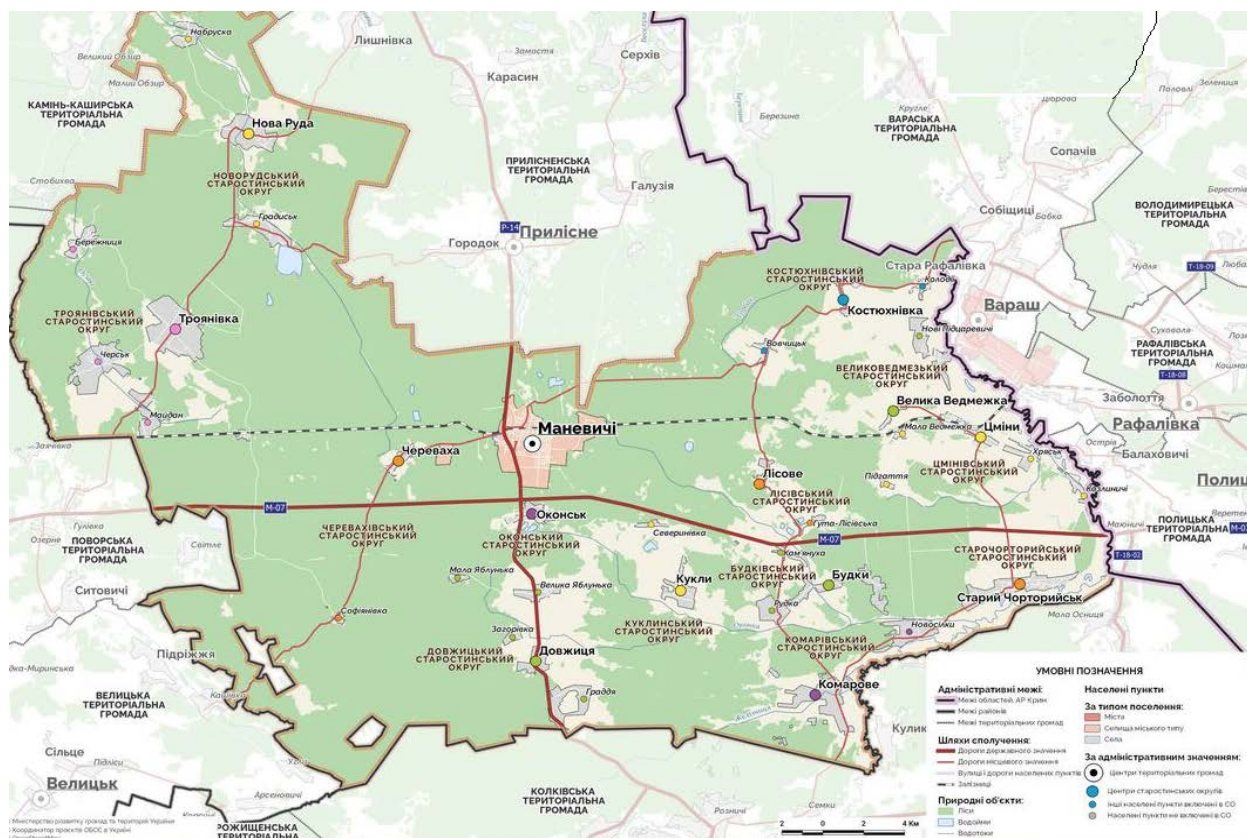
переписів населення, відповідні плани і карти. У процесі аналізу теоретичних положень, обґрунтування висновків і рекомендацій використані результати наукових праць відомих економіко-географів В. О. Джамана, А. І. Доценка, П. В. Луцишина, Я. Б. Олійника, В. П. Руденка, О. І. Шаблія та інших вчених.

**Мета та завдання статті.** Мета даної наукової праці полягає у дослідженні і аналізі геодемографічної структури Маневицької ТГ Камінь-Каширського району Волинської області, поясненні теоретичних положень, пов'язаних з розвитком демографічної системи даної громади. Для досягнення вказаної мети дослідниками було поставлено ряд завдань: 1) розглянути суть поняття «геодемографічної структури територіальної громади», пояснити її особливості; 2) застосувати відомі методики дослідження населення; 3) встановити умови і чинники формування геодемографічної системи Маневицької ТГ; 4) сформулювати ретроспективний аналіз населення територіальної громади, аналізуючи природний рух, статеву-вікову структуру, потенціал трудових ресурсів. При виконанні наукового пошуку застосовувалися різні методи економіко-географічного дослідження: статистичний, картографічний, системно-структурний аналіз, порівняльно-географічний, методи типології на основі аналізу даних, зібраних в обласних, районних організаціях та управліннях.

**Виклад основного матеріалу.** Здобувши незалежність, Україна на кілька десятиліть зберегла на своїх теренах структуру та систему державного управління, зокрема на місцях, ще часів радянського періоду історії. Механізми ручного управління з «центру» завдавали більше шкоди економіці та соціальному сектору регіонів, ніж користі. Перша реальна спроба перезавантаження управління на місцевому рівні була здійснена у 2015 р., завдяки ухваленню Закону України «Про добровільне об'єднання територіальних громад» [10] та ряду підзаконних актів. Це стало основою для проведення адміністративно-територіальної реформи на місцях, зокрема утворення територіальних громад (ТГ), яких в Україні утворено 1439, а у Волинській області 54 – серед них і Маневицька [2; 6; 9; 15].

Маневицька ТГ (рис.1) утворена 12 червня 2020 р. До її складу увійшли селище Маневичі та 35 сіл. Площа громади – 1091,3 км<sup>2</sup>. В межах ТГ утворено 13 старостинських округів (Будківський, Великоведмезький, Довжицький, Комарівський, Костюхнівський, Куклинський, Лісівський, Новорудський, Оконський, Троянівський, Цмінівський, Черевахівський, Чарторийський). Центр ТГ – селище Маневичі. Громада розташована у північно-західній частині Волинської області. Вона межує на півночі з Прилісненською (Камінь-Каширський район), на північному заході – з Камінь-Каширською (Камінь-Каширський), на заході – з Поворською (Ковельський), на південному заході з Велицькою (Ковельський), на півдні – з Колківською (Луцький) ТГ Волинської області, на сході – з Вараською та Полицькою ТГ Рівненської області [6; 13].





*Рис.1. Маневицька територіальна громада [3; 6; 11]*

У Маневицькій громаді, як і в більшості громад Волинської області, у продовж останніх 15 років зменшується чисельність населення. Природне зменшення населення в громаді викликане, з одного боку, порівняно низьким рівнем народжуваності, а з іншого – високою смертністю, яка зберігається тривалий час, особливо серед чоловіків працездатного віку [13]. Чисельність наявного населення громади, за оцінкою, на 1.01.2022 р. становила 26 885 осіб, з них в адміністративному центрі селища Маневичі – 11 657 ос., а це 43 % від усього населення. За матеріалами Головного управління статистики у Волинській області, на 01.01.2022 р., у тодішньому Маневицькому районі проживало 53,1 тис. ос., з них 14,7 тис. ос. міське і 38,4 тис. ос. сільське. Розглянемо динаміку населення до децентралізації: у 2016 р. в межах району проживало 54,6 тис. осіб і порівняно з Всеукраїнським переписом населення проведеним у 2001 р. (57,3 тис. ос.) вона зменшилася на 2,5 тис. ос.. Міські жителі становили 1989 р. – 12,9 тис. ос. загальної чисельності населення, 2001 р. - 14,2 тис. ос., 2016 р. – 14,8 тис. ос., а сільські відповідно 40,3 тис. осіб, 39,5 тис. ос., 40,0 тис. ос. Така різниця в чисельності сільського та міського населення пояснюється тим, що в районі переважали сільські поселення (69 сіл) і було лише 2 селища міського типу.

Динаміка чисельності населення тісно пов’язана з історико-політичними подіями та соціально-економічними перетвореннями, які відбулися в країні [7].



Такі тенденції, зменшення сільського населення, свідчать про поступове зменшення трудових ресурсів у сільській місцевості та відповідне погіршення якості наявного на цих територіях людського потенціалу [6–7].

Національний склад населення Маневицької ТГ, охоплює представників кількох національностей. Корінним населенням в громаді є безумовно українці. Серед національних меншин найбільше є росіян та білорусів. Інші національні меншини – менше 1% від кількості населення - євреї, вірмени, молдавани, цигани та інші. У ході останнього перепису населення 2001 року майже 98 % жителів ТГ назвали рідною, мову своєї національності - українську [4].

Чисельність населення постійно змінюється внаслідок народжуваності, смертності та міграції населення. Народжуваність разом із смертністю та міграцією визначають динаміку приросту (скорочення) населення території і в тому числі громади, яку ми досліджуємо. За відсутності інформації по кількості народжених після проведеної децентралізації, ми не можемо її детально охарактеризувати в межах територіальної громади, тому розглянемо її в цілому по Маневицькому району за поданими статистичними матеріалами Головного управління статистики у Волинській області. Станом на 1 січня 2020 р. у районі кількість народжених становила 597 ос. (5,9 % від загальної кількості народжених осіб області) з яких 119 ос. (2,6 %) у міських поселеннях та 478 ос. (8,2 %) у сільській місцевості. Природний рух населення характеризувався на той час перевищенням числа живонароджених над померлими [16–18].

Але в подальшому відбувалося зменшення чисельності населення, і в районі, а з 2019 р., і в територіальній громаді. Воно зумовлене переважно природним скороченням, хоча в період з 2008 р. до 2016 р. показники народжуваності мали тимчасову тенденцію до зростання. Так, за вісім років, загальний природний приріст населення в районі збільшився: у 2008 р. вперше за останнє десятиліття природний приріст населення став додатнім (+0,8 ‰) і залишався додатнім на 1 січня 2016 року — +1,0 ‰ (табл.1).

Таблиця 1

**Кількість та загальний коефіцієнт живонароджених, померлих та природний приріст (скорочення) населення у Маневицькому районі (на 1000 ос.)**

	Все населення			Міське населення			Сільське населення		
	К-сть живонароджених	К-сть померлих	Природний приріст	К-сть живонароджених	К-сть померлих	Природний приріст	К-сть живонароджених	К-сть померлих	Природний приріст
Маневицький р-н	811	756	55	200	156	44	611	600	11
Загальний коеф-нт	14.8	13.8	1.0	13.6	10.6	3.0	15.2	14.9	0.3

\*Розраховано авторами

Найгірший рівень природного приросту населення спостерігався у 2002 р. і становив -1,5 ‰. У 2006 р. природний приріст був нульовим. Проте, у 2020 р. відбулось скорочення у природному русі, яке становило -3,4 ‰. За 2015 р., у сільській місцевості Маневиччини, була зафіксована найвища народжуваність за досліджуваній період, яка становила 611 ос.. Проте у міських поселеннях уже відбулося зниження народжуваності на 200 ос.. У Маневицькому районі за вище вказаний рік народилося майже однакова кількість дівчаток і хлопчиків. Так, від загальної кількості народжених, дівчаток народилось 406, а хлопчиків – 405, або ж на 100 дівчаток припадало 100 хлопчиків [16–18].

Динаміка коефіцієнтів народжуваності, смертності та природного приросту (скорочення) населення в сільських населених пунктах за вказаний період показує внутрішню диференціацію процесів відтворення населення. Загалом більшість сільських рад мала від'ємний природний приріст населення, що негативно впливало і впливає на демографічну ситуацію в районі, а тепер і в Маневицькій ТГ. Щодо народжуваності, то в усіх сільських радах і селищі Маневичі протягом 2005-2016 рр. коефіцієнти народжуваності населення коливалися без стійких тенденцій росту чи зниження [3–4].

За рівнем народжуваності переважна більшість сільських рад (18) і міські поселення мали середні показники коефіцієнта народжуваності населення. Найбільші коефіцієнти народжуваності зафіксовано у 2006 р. в селах: Лишнівка (23,9 ‰) і Куликовичі (28,9 ‰). У 2014 р. найвищий коефіцієнт народжуваності зафіксовано у селах Черевахівської сільської ради (27,3 ‰).

*Смертність* є другим важливим чинником, який впливає на відтворення населення. Показник смертності населення, помітно впливає на численні демографічні, соціальні, економічні та інші процеси в країні [7]. Однією з головних демографічних проблем Маневицької ТГ є велика смертність населення, що має дуже негативний характер. Громада належить до зони радіаційного забруднення внаслідок Чорнобильської катастрофи, що зумовлює дещо вищий рівень смертності населення від онкозахворювань. За рівнем смертності населення найчисленнішою є група поселень, які мають середній рівень смертності населення. Найбільший коефіцієнт смертності населення на території Маневиччини спостерігався у 2007 р. і становив 16,3 ‰, а найменше його значення зафіксоване у 2001 р. (13,1 ‰). Загальний коефіцієнт смертності від 2016 р. почав зростати і в 2020 р. становив 14,6 ‰. Показники смертності збільшуються у сільській місцевості, де гірше медичне обслуговування сільських жителів та вища частка в їх складі людей старшого віку, що зумовлюють вищі показники смертності серед них. Усього померлих у 2016 р. на Маневиччині було 756 ос., а вже у 2020 році 776 ос.. За даними статистики у Маневицькому районі, виділяють такі основні причини смертності населення. Зрозуміло, що ті ж причини смертності поширені і в Маневицькій ТГ [4; 16–18].





Розподіл населення за окремими віковими групами показує, що станом на 1 січня 2021 р. у вікових групах, відповідно 0-14 р. було 11325 ос. (21,3 %), 15-64 р. – 35308 ос. (66,3 %), 65 років і старше – 6580 ос. (12,4 %). Отже, новоутворена Маневицька ТГ, має у своїй структурі населення із значним трудовресурсним потенціалом.

Протягом досліджуваного періоду співвідношення жінок і чоловіків постійно змінювалось, і на 2021 рік воно виглядало таким чином: всього налічувалось 26,0 тис. чоловіків, 27,2 тис. жінок, з них у сільській місцевості, відповідно – 19,0 тисячі чоловіків та 20,1 тис. жінок. У розрахунку на 1000 жінок, припадало 952 чоловіки, що свідчить про гендерну диспропорцію на території громади [60].

Порівняно з переписом населення проведеним у 2001 р., частка осіб працездатної вікової групи серед всього населення зросла з 54,2 % до 66,0 % у 2020 р. У 2020 р. кількість осіб, які не досягли працездатного віку, становила 21,3 % загальної кількості населення, працездатного населення – 66,3 %, старше працездатного віку – 12,4 % .

Для громади, характерні процеси старіння населення. Це зумовлено невисоким рівнем народжуваності та постійним міграційним відтоком працездатного населення в інші райони Волинської області та за її межі задля пошуку роботи. Демографічне навантаження на населення працездатного віку складає 777 на 1000 ос. населення. На 1000 населення припадає 278 пенсіонерів. Середній вік населення в територіальній громаді на початок 2021 р. становив 36,3 років, відповідно у чоловіків 33,6 та у жінок 38,9. Різні значення має цей показник в міських поселеннях - 34,4 та сільській місцевості - 37,2 роки. Середній вік населення у Волинській області становив 38,4 роки, різниця у віці майже 5 років зберігається між чоловіками (35,9) та жінками (40,7) [ 3; 16–18].

Отже, співвідношення між чоловіками і жінками неоднакове у різних вікових групах. У статевій структурі населення переважають жінки, населення громади має значний працересурсний потенціал, а самі жителі громади за середнім віком, відносяться до числа наймолодших в державі.

Актуальність дослідження шлюбно-сімейної структури населення зумовлена тим, що вона є одним із рушійних внутрішніх чинників формування демографічного розвитку. Аналізуючи зібрані статистичні матеріали, які відображені, можна зробити висновки, що найбільша кількість шлюбів була зареєстрована у 1990 р. - 553 од., далі спостерігаємо спад, наприклад, у 2010 р.- 339, але вже у 2011 р. збільшується кількість шлюбів до 397 од., але далі знову бачимо зниження, так, у 2013 р. – 366, і знову у 2016 р. збільшення до 381, у 2020 р., знову зменшення до 251 од. Найбільша кількість шлюбів реєструвалася у міській місцевості, зокрема у селищі Маневичі, а ось у сільській місцевості шлюбів реєструвалося менше, що пов'язано із

зменшенням чисельності молоді, її виїздом та зміною свого місця проживання. Отже, рівень шлюбності в районі дослідження характеризується періодами підйому та спаду.

У територіальній громаді, як і в цілому по Україні, спостерігається тенденція до підвищення середнього віку при реєстрації шлюбу. Динаміка розлучень в Україні за 2009–2020 рр. відзначається, як періодами спаду так і підвищення показника розлучуваності. У 2011 р. кількість розлучень збільшилась до 4,0 ‰, у 2014 р. – 3,7 ‰, 2016 р. – 3,6 ‰, 2020 р. -2,5 ‰ [15].

Щодо розлучень у громаді то найбільша кількість розлучених чоловіків і жінок спостерігається в сільській місцевості. Отже, у різні роки шлюбно-сімейний стан є неоднаковим, але в останні роки спостерігається тенденція до збільшення кількості шлюбів та зменшення розлучень. Такий стан безумовно у майбутньому буде слугувати підставою до більшої народжуваності, появи більшої кількості дітей та, відповідно, збільшення населення. Розподіл чоловіків та жінок за шлюбним станом досить різниться, що говорить про різне відношення жінок та чоловіків до створення сім'ї.

Важливою демографічною проблемою є регулювання міграційних потоків. Характерною рисою сучасних міграційних процесів у Волинській області і зокрема у Маневицькій ТГ є зменшення обсягів щоденних потоків трудової маятникової міграції, переорієнтація міграційних потоків із міських поселень у сільську місцевість, зростання обсягів міграцій за кордон на роботу та навчання [2]. За інтенсивністю міграцій Волинська область належить до числа областей України із наймобільнішим населенням. Станом на 01.01.2016 р. міграційний приріст на досліджуваній території мав від'ємне значення і становив — 199 ос. Ці результати виведені за внутрішньодержавними, внутрішньорегіональними та міждержавними потоками міграції населення. В район на постійне місце проживання прибуло 856 ос., у тому числі з інших населених пунктів області - 536 осіб, з інших областей України - 312 ос., із-за кордону – 8 ос.[3]. Ситуація в 2020 р. дещо змінилась і основні показники такі: кількість прибулих – 407 осіб, кількість вибулих - 613 ос., тому міграційний приріст відсутній, а скорочення складає - 206, або - 3,8 на 1000 осіб наявного населення [3; 5; 11; 13].

Аналіз територіальних особливостей міграції населення Маневицького району свідчить про те, що у міських поселеннях протягом 2008-2020 рр. переважало позитивне сальдо міграції населення, хоча характерною є тенденція до зменшення. Для сільської місцевості характерне протягом 2008–2020 рр. - міграційне скорочення населення.

У внутрішньорегіональному міграційному обороті найінтенсивніший рух населення Маневицької громади із Ковельським та Луцьким районами, у міжрегіональному обороті з Рівненською та Київською областями.



У Маневицькому районі, який ми досліджували до проведеної децентралізації, як видно із табл. 2 – 42 345 ос. мають освіту, з них вищу освіту 2 863 особи, а зальну середню – 17 047 ос.. Основу трудового потенціалу громади складає економічно активне населення, рівень якого становив понад 60 %. Число економічно активного населення серед осіб чоловічої статі вищий ніж серед осіб жіночої статі (69 % : 61 % ). До 2013 р. спостерігалася тенденція підвищення частки економічно активного населення.

*Таблиця 2*

**Освітній рівень населення Маневицького району**

Освіта	Разом	В т.ч. чоловіки	В т.ч. жінки
Вища	2863	1286	1577
Незакінчена вища	6395	2474	3921
Середня	17047	9971	7076
Неповна середня	6179	3180	2999
Початкова	4895	2001	2894
Без освіти	3735	905	2830
Інша освіта (неписьменні)	1231	192	1039
Всього по району	42345	20009	22336

\*За матеріалами Головного управління статистики у Волинській області

Починаючи із 2014 р. спостерігається різке скорочення населення даної категорії, причиною якого стали економічна криза та воєнні дії в Україні. Рівень зайнятості населення знизився, почала спостерігатися тенденція до підвищення частки економічно неактивного населення. Збільшилося й число безробітних, особливо у віці від 20 до 29 років. На кінець 2019 р. в центрі зайнятості перебувало на обліку 342 безробітних, що на 38,6% більше, ніж на початок року, з них 84,2% отримували допомогу по безробіттю[15]. Серед найгостріших проблем на селі, які характеризують безробіття є: відсутність мотивації до праці, трудова міграція, безробіття та занепад соціальної інфраструктури.

Водночас територіальні громади є перспективними як у Волинській області, так і в Західній Україні на середньострокову та довгострокову перспективу щодо наявності трудових ресурсів за рахунок дітей. Ця особливість пом'якшує демографічне навантаження на працездатне населення громадянам похилого віку, тим паче, що існує надлишок трудових ресурсів у поліських громадах Волинської області, а кількість безробітних збільшується [15].

Маневицька ТГ, як і інші північні громади Волинської області, належать до першого типу заселеності, який характеризується відносно низькою

заселеністю з поширенням осередкової форми розселення та переважанням сільського розселення. Сюди входить мережа сільськогосподарських поселень з одиничними малими міськими поселеннями, у нашому випадку, це колись селище міського типу, а з 2023 р. – селище Маневичі.

Заселеність території зумовлена особливостями господарства сучасної території громади, однак вона не лише відображає історію заселення, формування мережі населених пунктів та дію природного середовища на господарство і розселення, але й здійснює вплив на розміщення виробництва на цій території [1–2]. У цілому розселення населення на території Маневицької територіальної громади характеризується помірністю.

Єдиним міським поселенням, як було зазначено вище, є адміністративний центр громади – селище Маневичі, населення якого у післявоєнний час постійно та швидко зростало і на 01.01.2022 року становило 11657 осіб, або 43,3 % усього населення територіальної громади [4; 11; 16–18]. Для порівняння, співвідношення міського та сільського населення у Волинській області становить 53:47. Серед усіх громад поліської частини Волинської області Маневицька ТГ, за рахунок свого адміністративного центру, виділяється значною питомою вагою міського населення – 43,3 %. Для порівняння, частка міського населення Камінь-Каширської ТГ, становить 31,2 % .

У табл.3 наведено дані, які показують, як змінювалось співвідношення між міським і сільським населенням у період між переписами 1959 та 2001 рр. та на 01.01.2022 року.

*Таблиця 3*

**Частка міського та сільського населення Маневицького району за переписами 1959,1970,1979,1989,2001 рр. та на 01.01.2022 р.\***

Населення	1959	1970	1979	1989	2001	2022**
Міське	10,1	12,4	16,9	29,7	24,9	43,3
Сільське	89,9	87,6	83,1	70,3	75,1	56,7

\* Складено за матеріалами Головного управління статистики у Волинській області

\*\*Частка населення Маневицької ТГ

Аналіз динаміки кількісного складу населення свідчить про зниження абсолютних і відносних показників. У зв'язку з абсолютним зменшенням кількості населення середня густина його за період від перепису населення у 1959 році і до тепер, зменшилась з 28,6 осіб на км<sup>2</sup> до 24,6 осіб на км<sup>2</sup>. Продовжувала зростати питома вага міських жителів з 10,1 до 24,9 по району, а в межах нинішньої громади до 43,3 %, а сільських спадати - з 89,9 до 75,1 по району, а по громаді до 56, %. Процес урбанізації проходив швидше, ніж по області в цілому за рахунок того, що для території дослідження характерна





дуже низька «відправна точка»: наприклад, у 1970 р. питома вага міського населення складала 12,4 %, тоді як в області більше 32 %.

Чисельність сільського населення зазнала найбільшого зменшення з 1959 до 1989 року, майже на 20 %. На даному етапі цей процес зупинити практично неможливо. Сільські населені пункти Маневицької ТГ об'єднані у 13 старостинських округів. В середньому на один двір припадає 2 жителя. В межах громади цей показник коливається від 2 (с. Софіянівка) до 4 (с. Будки). Таким чином, в селах громади не досягається простого самовідтворення. Тільки у 4 селах громади (сс. Будки, Костюхнівка, Бережниця, Оконськ) в одному дворі проживає в середньому по 3-4 особи [4].

Чисельність населення у селах громади коливається від 72 до 2 015 ос.. У кількісному відношенні, в громаді переважають дрібні села (до 500 жителів) і середні (від 501 до 1000), питома вага яких у загальній кількості сільських населених пунктів в цілому складає 94,2 %. Основна ж частина селян проживає у середніх (50,0 %) і дрібних (31,2 %) селах, для порівняння по області спостерігається аналогічна картина: вони проживають переважно у середніх та дрібних селах. Це свідчить про те, що процеси урбанізації значно менше, особливо порівняно з лісостеповими районами області, вплинули на динаміку розвитку і розміщення сільських населених пунктів в регіоні [11; 13].

Крупні села мають більш широкі можливості для розвитку продуктивних сил, задоволення матеріальних та духовних потреб населення. Але це зовсім не говорить про відсутність потенційних соціально-економічних можливостей для подальшого розвитку середніх і дрібних поселень. Механічна ліквідація дрібних сільських населених пунктів веде як до деградації сільської сітки поселень, так і до скорочення валової сільськогосподарської продукції, безпосередніми виробниками якої є сільські жителі [1–2; 8; 12; 15].

Кількість сільських населених пунктів з чисельністю жителів більше 1000 осіб в Маневицькій ТГ налічується лише 2. Для порівняння, за цим показником Маневицька поступається Камінь-Каширській та Любешівській ТГ, де таких поселень значно більше, відповідно 16 та 10.

Майже однаковою у трьох громадах, які входять до Камінь-Каширського району, є кількість дрібних сільських населених пунктів (до 500 жителів) : у Маневицькій – 20, Камінь-Каширській – 18, Любешівській – 21.

Проте із збільшенням сіл на сході та півдні територіальної громади, зменшується їх людність, а разом з тим зменшується густина населення старостинських округів. Одну з найвищих густоту населення мають Оконський та Троянівський старостинські округи, відповідно 54,8 і 52,0 осіб/км<sup>2</sup>, які знаходяться відповідно на заході і в центрі громади. А найменша густина населення із старостинських округів у периферійному, північному Новорудському окрузі і становить вона 9,0 осіб/ км<sup>2</sup>.

Сільських населених пунктів із чисельністю жителів більше 1000 осіб на території Маневицької громади, як зазначалося вище, всього 2 (Оконськ, Чарторийськ). Село Оконськ розташоване в центрі громади, а Чарторийськ на сході досліджуваної території.

Середня густина населення громади (24,6 ос/км<sup>2</sup>.) досягається через її варіювання по старостинських округах від 9,0 ос/км<sup>2</sup> (Новорудський с/о) до 54,8 ос/км<sup>2</sup> (Оконський с/о). Переважна більшість території Маневицької громади має густоту сільського населення більше 20 ос./км<sup>2</sup>.

Отже, проаналізувавши розселення населення Маневицької територіальної громади, можна зробити висновки, що досліджувана територія є відносно рідкозаселеною; середня густина сільського населення менша, ніж по області і становить 24,6 осіб/км<sup>2</sup>. Рівень заселеності території, тобто кількість сільських поселень зростає із центру на південь та схід.

Частка міського населення у загальній його чисельності в громаді становить 43,3 %, що є нижче середньообласного показника у Волинській області. Існує нерівномірність розміщення сільських населених пунктів по території громади, відмінності в чисельності населення у населених пунктах та показниках відтворення населення. Населені пункти громади є переважно дрібними та середніми за чисельністю населення [3; 14]. Найбільше сільських населених пунктів розміщено в східній і південній частині громади (рис.3.13).

За кількістю жителів населені пункти громади можна поділити на три групи. Найбільша кількість сільських населених пунктів належить до двох груп: від менше 100 до 500 осіб (20 поселень) і від 501 до 1000 осіб (13 поселень). Третю групу формують сільські населені пункти із числом жителів понад 1000 осіб (2 пос.). Середня чисельність населення в розрахунку на один сільський населений пункт громади становить 464 мешканці.

Старостинські округи Маневицької ТГ за густотою населення можна поділити теж на три групи: 1) старостинські округи з найбільшою густотою (55,0-40,0 осіб/км<sup>2</sup>) : Оконський, Чарторийський, Троянівський, Цмінівський; 2) старостинські округи з середньою густотою (39,9-20,0 осіб/км<sup>2</sup>): Будківський, Великоведмезький, Довжицький, Комарівський, Куклівський, Лісівський, Червахівський; 3) старостинські округи з найменшою густотою (менше 20,0 осіб/км<sup>2</sup>): Костюхнівський, Новорудський.

За виробничою діяльністю розрізняють села сільськогосподарські, несільськогосподарські та змішані. Ці типи поселень визначають за структурою зайнятості населення. Найбільшу кількість у Маневицькій громаді становлять сільськогосподарські села. Також незначну частку становлять села змішаного типу. У них поєднуються сільськогосподарські та промислові види господарської діяльності, поряд з сільськогосподарськими підприємствами є невеликі лісопереробні, харчові, торф'яні підприємства. У цих селах найкраще забезпечення зайнятості населення [2; 8–9; 12 ].





Отже, великий вплив на формування господарства громади мають суспільно-географічні чинники, зокрема характер розселення, густота населення і рівень забезпеченості трудовими ресурсами. Можемо зробити висновок що сільське населення громади значно перевищує міське і є в подальшому рушійною силою для розвитку господарства Маневицької громади.

**Висновки.** Населення є важливим компонентом територіальної громади. Воно є найбільш динамічним компонентом в економіко-географічній системі територіальної громади. Це пояснюється його важливою участю в функціонуванні всіх підсистем економіко-географічної системи території, так як воно виступає носієм трудового початку. Тому необхідно проводити вивчення населення і населених пунктів територіальної громади для пізнання особливостей розвитку і функціонування територіальної соціально-економічної системи, для забезпечення теоретичної і практичної бази регіонального планування і прогнозування.

Аналіз динаміки кількісного складу населення громади свідчить про зниження абсолютних і відносних показників. У зв'язку з абсолютним зменшенням кількості населення середня густота його за період від перепису населення у 1959 р. і до тепер, зменшилась з 28,6 ос./км<sup>2</sup> до 24,6 ос./км<sup>2</sup>. Продовжувала зростати питома вага міських жителів з 10,1 до 24,9 % по району, а в межах нинішньої громади до 43,3 %, а сільських спадати - з 89,9 до 75,1 по району, а по громаді до 56,7 %.

Зменшення чисельності населення громади зумовлене переважно природним скороченням, хоча в період з 2008 до 2016 р. показники народжуваності мали тимчасову тенденцію до зростання. У 2008 р. вперше за попереднє десятиліття природний приріст населення став додатнім (+0,8 % ) і залишався додатнім на 1 січня 2015 р. – +1,0%. На теперішній час природний приріст у громаді має від'ємне значення, яке становить -3,4% і це зумовлено значною смертністю населення і низькою народжуваністю.

У продовж досліджуваного періоду співвідношення жінок і чоловіків постійно змінювалось, і на 2020 р. виглядало таким чином: всього налічувалось 26,7 тис. чоловіків, 28,2 тис. жінок, з них у сільській місцевості, відповідно – 19,7 тисячі чоловіків та 20,2 тис. жінок. У розрахунку на 1000 жінок, припадало 952 чоловіки, що свідчить про гендерну диспропорцію на території громади.

Населені пункти громади є переважно дрібними та середніми за чисельністю населення. Найбільша кількість сільських населених пунктів належить до двох груп: від менше 100 до 500 ос. (20 поселень) і від 501 до 1000 ос. (13 пос.). Третю групу формують сільські населені пункти із числом жителів понад 1000 ос.(2 пос.). Середня чисельність населення в розрахунку на один сільський населений пункт громади становить 464 мешканці.

Проаналізувавши розселення населення Маневицької ТГ, ми встановили, що досліджувана територія є відносно рідкозаселеною; середня густина сільського населення менша, ніж по області і становить 24,6 осіб/км<sup>2</sup>. Рівень заселеності території, тобто кількість сільських населених пунктів зростає від центру на південь та схід.

Основним завданням геодемографічної характеристики населення Маневицької територіальної громади є пошук способів впливу на подальший розвиток господарського комплексу цієї території. Територіальна громада характеризується як певна територія зі своїм природно-ресурсним потенціалом, господарством і населенням, а конкретною метою функціонування громади є вирішення питання життєдіяльності місцевого населення.

### **Література:**

1. Бабій В. В., Скоробагатько А. В. (2018). Основні проблеми об'єднаних територіальних громад. *НАУ*. URL: <http://er.nau.edu.ua:8080/handle/NAU/33238> (дата звернення 04.03.2024).
2. Васильєва О. І., Васильєва Н. В. (2018). Концептуальні засади сталого розвитку територіальних громад. Інвестиції: практика та досвід. № 8. С. 74–78.
3. Волинська обласна державна адміністрація URL: <https://www.voladm.gov.ua/> (дата звернення 09.03.2024).
4. Волинь у соціально-демографічному вимірі. Статистичний збірник (2018)./ за ред. Науменка В.Ю. Луцьк: ПрАТ «Волинська обласна друкарня», 180 с.
5. Головне управління статистики у Волинській області URL: <http://www.lutsk.ukrstat.gov.ua>. (дата звернення 05.03.2024).
6. Децентралізація влади. URL <http://decentralization.gov.ua/region/item>. (дата звернення 04.03.2024).
7. Доценко А. І. (1994). Регіональне розселення: проблеми і перспективи. К.: Наукова думка. 195 с.
8. Драгомирецька Л. Ф. (2019). Децентралізація як чинник розвитку сільських територіальних громад. *Економічний простір*, № 141. С. 147–157.
9. Європейська хартія місцевого самоврядування URL: <http://zakon4.rada.gov.ua/laws/show/994036> (дата звернення 11.03.2024).
10. Закон України «Про добровільне об'єднання територіальних громад» від 05.02.2015 №157-VIII URL: <http://zakon.rada.gov.ua> (дата звернення 05.03.2024).
11. Камінь-Каширська РДА. URL: <http://kamadm.gov.ua/>. (дата звернення 05.03.2024).
12. Малік М. Й., Забуранна Л. В. (2017). Розвиток сільських територій в умовах децентралізації влади. *Економіка АПК*. № 7. С. 5–14.
13. Маневицька територіальна громада URL: <https://mg.gov.ua/> (дата звернення 04.03.2024).
14. Паспорт Маневицької громади Волинської області. URL <https://mg.gov.ua/pasport-teritorialnoi-gromadi-10-59-53-01-12-2022/> (дата звернення 05.03.2024).
15. Слащук А. М., Кузьмич І. А. (2023). Поняття «територіальна громада» в суспільній географії. *Суспільно-географічні чинники розвитку регіонів* Матеріали VII Міжнар. наук.-практ. Інтернет - конференції за ред. Ю. М. Барського та В. Й. Лажніка, м. Луцьк, 3-5 лист. 2023 р. Луцьк : ФОП Мажула Ю.М. 152 с.
16. Статистичний щорічник Волинь - 2014 / за ред. В. Ю. Науменка. (2015) Луцьк,. 490 с.
17. Статистичний щорічник Волинь-2018 / за ред. В. Ю. Науменка. (2019). Луцьк, 558 с.
18. Статистичний щорічник Волинь-2020 / За ред. В. Ю. Науменка. (2021). Луцьк, 450 с.



### References:

1. Babii V. V., & Skorobahatko A. V. (2018). Osnovni problemy obiednanykh terytorialnykh hromad [Main problems of united territorial communities.]. *NAU [NAU]*. Retrieved from <http://er.nau.edu.ua:8080/handle/NAU/33238>(data zvernennia 04.03.2024). [in Ukrainian].
2. Vasylieva O. I., & Vasylieva N. V. (2018). Kontseptualni zasady staloho rozvytku terytorialnykh hromad [Conceptual principles of sustainable development of territorial communities.]. *Investytsii: praktyka ta dosvid [Investments: practice and experience.]*. 8. S. 74–78. [in Ukrainian].
3. Volynska oblasna derzhavna administratsiia.[Volyn regional state administration]. URL:<https://www.voladm.gov.ua/> (data zvernennia 09.03.2024). [in Ukrainian].
4. Volyn u sotsialno-demohrafichnomu vymiri. Statystychnyi zbirnyk (2018).[ Volyn in the socio-demographic dimension. Statistical collection] / za red. Naumenka V.Iu. Lutsk. 180 s. [in Ukrainian].
5. Holovne upravlinnia statystyky u Volynskii oblasti. [Main Department of Statistics in Volyn Oblast] Retrieved from <http://www.lutsk.ukrstat.gov.ua>. [in Ukrainian].
6. Detsentralizatsiia vlady. [Decentralization of power.] Retrieved from <http://decentralization.gov.ua/region/item>. [in Ukrainian].
7. Dotsenko A. I. (1994). Rehionalne rozselennia: problemy i perspektyvy [Regional resettlement: problems and prospects.]. K.: Naukova dumka. 195 s. [in Ukrainian].
8. Drahomyretska L. F.(2019). Detsentralizatsiia yak chynnyk rozvytku silskykh terytorialnykh hromad [Decentralization as a factor in the development of rural territorial communities.]. *Ekonomichnyi prostir [Economic Space]*, 141. S. 147–157. [in Ukrainian].
9. Yevropeiska khartiia mistsevoho samovriaduvannia [European Charter of Local Self-Government ] Retrieved from <http://zakon4.rada.gov.ua/laws/show/994036> (data zvernennia 11.03.2024). [in Ukrainian].
10. Zakon Ukrainy «Pro dobrovilne obiednannia terytorialnykh hromad» [Law of Ukraine "On Voluntary Association of Territorial Communities" ]vid № 157-VIII vid 05 liutoho 2015 r. zakon.rada.gov.ua. Retrieved from <https://zakon.rada.gov.ua/laws/show/157-19#Text>. [in Ukrainian].
11. Kamin-Kashyrska RDA. [Kamin-Kashirsk RDA] Retrieved from <http://kamadm.gov.ua/>. [in Ukrainian].
12. Malik M. Y., & Zaburanna L. V. (2017). Rozvytok silskykh terytorii v umovakh detsentralizatsii vlady [Development of rural areas in conditions of decentralization of power.]. *Ekonomika APK [Economy of agro-industrial complex]*. 7. S. 5 –14. [in Ukrainian].
13. Manevytska terytorialna hromada [Manevytsia territorial community].Retrieved from: <https://mg.gov.ua/>. [in Ukrainian].
14. Pasport Manevytskoi hromady Volynskoi oblasti [Passport of the Manevytsk community of the Volyn region.]. Retrieved from: <https://mg.gov.ua/pasport-teritorialnoi-gromadi-10-59-53-01-12-2022/>. [in Ukrainian].
15. Slashchuk A. M., & Kuzmych I. A. (2023). *Poniattia «terytorialna hromada» v suspilnii heohrafii. Suspilno-heohrafichni chynnyky rozvytku rehioniv [Development of rural areas in conditions of decentralization of power.]*. Materialy VII Mizhnar. nauk.-prakt. Internet [Materials VII International. science and practice Internet - conferences edited] Lutsk, [in Ukrainian].
16. Statystychnyi shchorichnyk Volyn – 2014. (2015) [Statistical yearbook of Volyn - 2014]. Lutsk,. 490 s. [in Ukrainian].
17. Statystychnyi shchorichnyk Volyn-2018. (2019). [Statistical yearbook of Volyn - 2018]. Lutsk, 558 s. [in Ukrainian].
18. Statystychnyi shchorichnyk Volyn-2020 (2021). [Statistical yearbook of Volyn - 2020]. Lutsk, 450 s. [in Ukrainian].

*Vydavatel:*  
*Mezinárodní Ekonomický Institut s.r.o. , Česká republika*  
*International Economic Institute s.r.o. Praha, České republika*

**Magazín**  
*Věda a perspektivy*

**№ 3(34) 2024**

Podepsáno k tisku ze dne 22. března 2024  
Formát 60x90/8. Ofsetový papír a tisk  
Headset Times New Roman.  
Mysl. tisk. oblouk. 8.2. Náklad 100 kopií.