

МІНІСТЕРСТВО ОСВІТИ І НАУКИ УКРАЇНИ
ВОЛИНСЬКИЙ НАЦІОНАЛЬНИЙ УНІВЕРСИТЕТ
ІМЕНІ ЛЕСІ УКРАЇНКИ

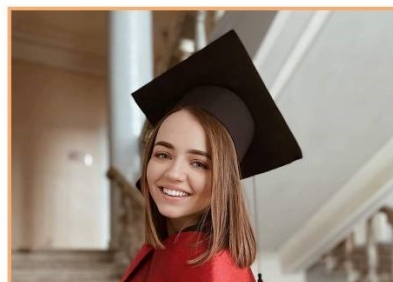
Наукове товариство аспірантів і студентів



МАТЕРІАЛИ
XVII Міжнародної науково-практичної конференції
студентів, аспірантів та молодих учених
(16–17 травня 2023 року)



Молода наука Волині: пріоритети та перспективи досліджень



Міністерство освіти і науки України
Волинський національний університет
імені Лесі Українки
Наукове товариство студентів і аспірантів

МАТЕРІАЛИ

XVII Міжнародної науково-практичної конференції
студентів і аспірантів

**«Молода наука Волині: пріоритети
та перспективи досліджень»
(16–17 травня 2023 року)**

Електронне видання на CD-ROM

Луцьк
2023

4. Maciejewska A., Skrzypek K. Ukraine agriculture exports — what is at stake in the light of invasion? URL: <https://ihsmarket.com/research-analysis/ukraine-agriculture-exports-what-is-at-stake.html>

Вовк О. П. – кандидат геологічних наук,
доцент кафедри фізичної географії
Волинського національного університету
імені Лесі Українки,

Недбайло Д. Р. – аспірант 1 року
навчання кафедри фізичної географії
географічного факультету Волинського
національного університету
імені Лесі Українки

Стратиграфія Волинської області на сучасному етапі

Постановка проблеми. Гідрогеологічні дослідження необхідно проводити у тісному зв'язку з геологічною будовою регіону. Залягання підземних вод залежить від основних та підпорядкованих геологічних структур. Типи підземних вод за умовами залягання залежать не лише від глибини залягання, але і від стратиграфічного розрізу. Опубліковані дані по стратиграфії Волинської області [1–3], на даний момент застаріли. В наявних публікаціях не враховуються місцеві стратиграфічні одиниці, а для Докембрію наводяться застарілі назви такі як Рифей та Венд, які відсутні у Міжнародній Хроностратиграфічній Шкалі (МХШ) [4].

Мета дослідження. Дослідження має на меті розробити новий стратиграфічний розріз Волинської області на основі опублікованих та фондових матеріалів, який буде відповідати МХШ, а не застарілим російським стратиграфічним одиницям.

Результати дослідження. Результатом дослідження є новий стратиграфічний розріз Волинської області, який має такий вигляд.

Протерозойська група. Поліська серія (1650–680 млн р.). До найбільш древніх утворень осадового покриву відносяться породи Поліської серії, які неузгоджено залягають на кристалічному фундаменті. За МХШ припадає на Палеопротерозой – Неопротерозой. **Едіакарій (680–570 млн р.).** Породи цього віку

неузгоджено залягають на відкладах Поліської серії і перекриті породами Балтійської серії Кембрію. Вони розповсюджені майже на всій території Волино-Подолля і представлені осадовими та вулканогенно-осадовими утвореннями потужністю до 950 м. В розрізі едіакарію виділяють дві товщі (Волинська і Валдайська серії) які неузгоджено залягають одна на другій. Волинська серія складена Горбашівською і Берестовецькою світами.

Палеозойська група. Кембрій. Кембрійські відклади залягають на породах Едіакарію і перекриваються зі стратиграфічною перервою силурійськими, а місцями – ордовікськими і верхньокрейдяними утвореннями. Межі між верхнім протерозоєм і нижнім палеозоєм проводяться по подошві Рівненської світи. В розрізі кембрію виділяють породи нижнього відділу і відклади, які умовно відносяться до середнього-верхнього відділів. Нижній відділ поділений на дві серії: Балтійську, складену з Рівненської і Стохідської світ і Бережківську, що об'єднує Домінопольську, Любомльську і Світязьку світи. Потужність Рівненської і Стохідської світ 100–240 м. **Ордовік.** Утворення Ордовікської системи розповсюджені скрізь. Вони трангресивно залягають на кембрійських і едіакарських відкладах і незгідно перекриваються породами Силуру. Потужність ордовікських накопичень в районі Волинського підняття сягає 90 м. **Силур.** Відклади Силуру залягають на породах Ордовіку, Кембрію та Едіакарію і перекриваються молодшими утвореннями Палеозою і Мезою-Кайнозою. Нижній відділ Силурійської системи утворений накопиченнями Вендлокського ярусу в складі Китайгородського горизонту, верхній – Ллудловським і Скальським ярусами. Перший включає відклади Баговицького і Малиновецького горизонтів, другий – утворення однойменного горизонту. **Девон.** Утворення девонської системи представлені середнім та верхнім відділами. Середньодевонські відклади складені Ейфельським і Живетським ярусами. В цілому це теригенно-карбонатні накопичення, які нерівномірно чергуються, неоднорідного складу і досить строкатого забарвлення. Верхньодевонські відклади представлені Франським і Фаменським ярусами, складеними майже повністю карбонатними породами сірого кольору. Загальна потужність відкладів девонського віку в західній частині Волино-Подільської плити складає 3200 м і більше. **Карбон.** Відклади кам'яновугільної системи розвинуті у Львівському прогині, де

виділяються нижній і частина середнього відділів (Башкирський ярус). Відклади даного віку вміщують промислові пласти кам'яного вугілля, утворюють родовище Львівсько-Волинського басейну. Потужність відкладів перевищує 1000 м.

Мезозойська група. Крейда. Крейдяні відклади мають значне розповсюдження. Область їх розвитку носить назву Львівська крейдяна мульда. В розрізі Крейдяної системи виділяється нижній і верхній відділи. Утворення раньокрейдяного віку, які представлені Неокомським і Альбським ярусами, розповсюджені обмежено. В складі верхньокрейдяних відкладів виділяється Сенманський, Туронський, Коньякський, Сантонський, Кампанський і Маастріхтський яруси. Товща відкладів верхнього відділу крейдяної системи представлена карбонатними і теригенними породами. Загальна потужність крейдяних відкладів на південно-західній околиці древньої платформи сягає 900 м. **Кайнозойська група.** Порівняно малопотужний (до 30,0 м) комплекс теригенно-карбонатних порід палеогенового віку вінчає розріз осадового чохла південно-західної окраїни Східно-Європейської платформи.

Висновки. Оновлений літолого-стратиграфічний розріз Волинської області відповідає МХШ. Врахування місцевих стратиграфічних одиниць та детальніший опис порід дозволяють точніше дослідити умови залягання підземних вод Волинської області.

Джерела та література

1. Атлас Волинської області. / відп. ред. Ф. В. Зузук. М. : ГУГК, 1991. 42 с.
2. Природа Волинської області. За ред. Геренчука К.І. Видавниче об'єднання «Вища школа». Вид-во про Львівському ун-ті, 1975, 147 с.
3. Сучасний екологічний стан та перспективи екологічно безпечного стійкого розвитку Волинської області : колективна монографія / В. О. Фесюк, С. О. Пугач, А. М. Слащук [та ін.]; за ред. В. О. Фесюка. Київ : ТОВ «Підприємство ВІ ЕН ЕЙ», 2016. С. 74–87.
4. INTERNATIONAL CHRONOSTRATIGRAPHIC CHART URL: <https://stratigraphy.org/ICSchart/ChronostratChart2015-01.pdf>