

Луцький національний технічний університет
Волинський національний університет імені Лесі Українки

ПЕРСПЕКТИВИ РОЗВИТКУ ТУРИЗМУ В УКРАЇНІ ТА СВІТІ: УПРАВЛІННЯ, ТЕХНОЛОГІЇ, МОДЕЛІ

Колективна монографія

Видання сьоме

Луцьк
ВІП Луцького НТУ
2021

УДК 338.48(477)
ББК 65.9

*Рекомендовано до друку
Вченою радою Луцького національного технічного університету
(протокол № 12 від 30 червня 2021 р.)*

Рецензенти:

Коцан Наталія Несторівна, доктор географічних наук, професор, завідувач кафедри міжнародних відносин і регіональних студій Волинського національного університету імені Лесі Українки;

Лютак Олена Миколаївна, доктор економічних наук, професор, керівник Навчально-наукового центру «Volyn Business Hub» Луцького національного технічного університету

Папп Василь Васильович, доктор економічних наук, професор, професор кафедри туризму і географії Мукачівського державного університету.

Перспективи розвитку туризму в Україні та світі: управління, технології, моделі: колективна монографія. Видання сьоме / за наук. ред. проф. Матвійчук Л.Ю., проф. Барського Ю.М., доц. Лепкого М.І. – Луцьк: ВПІ Луцького НТУ, 2021. – 448 с.

ISBN 978-617-672-242-7

*Збережена авторська орфографія, пунктуація та стилістика.
Відповідальність за зміст матеріалів несуть автори.*

УДК 338.48(477)
ББК 65.9

ISBN 978-617-672-242-7

© авторські тексти,
Луцький національний
технічний університет,
2021

Автори:

Антипюк О.В., інженер II категорії навчальної лабораторії краєзнавчих атласів кафедри фізичної географії Волинського національного університету ім. Л. Українки

Антоненко І.Я., доктор економічних наук, професор кафедри туристичного та готельного бізнесу Національного університету харчових технологій

Баєв В.В., кандидат економічних наук, доцент кафедри туристичного та готельного бізнесу Національного університету харчових технологій

Байрачна О.К., доктор філософії зі спеціальності 073 «Менеджмент», старший викладач кафедри туристичного бізнесу та рекреації Одеської національної академії харчових технологій

Барський Ю.М., доктор економічних наук, професор, декан географічного факультету Волинського національного університету ім. Л. Українки

Белеканич М.І., директор Мукачівського історичного музею «Замок Паланок»

Васильченко А.О., кандидат економічних наук, доцент кафедри маркетингу і міжнародного менеджменту ЗО «Поліський державний університет»

Волощук Н.Ю., кандидат економічних наук, доцент кафедри економіки та менеджменту Карпатського інституту підприємництва

Газуда Л.М., доктор економічних наук, професор кафедри економіки і підприємництва ДВНЗ «Ужгородський національний університет»

Газуда С.М., кандидат економічних наук, доцент кафедри менеджменту туристичного і готельно-ресторанного бізнесу Ужгородського торговельно-економічного інституту КНТЕУ

Гладкий О.В., доктор географічних наук, академік НАН ВО України, професор кафедри туризму та рекреації Київського національного торговельно-економічного університету

Гринасюк А.Р., кандидат географічних наук, асистент кафедри туризму та готельного господарства Волинського національного університету ім. Л. Українки

Дащук Ю.Є., кандидат економічних наук, доцент кафедри туризму та готельно-ресторанної справи Луцького національного технічного університету

Дем'янов С.О., старший викладач кафедри маркетингу і міжнародного менеджменту ЗО «Поліський державний університет»

Демянчук О.Г., кандидат наук з фізичного виховання та спорту, старший викладач кафедри теорії фізичного виховання та рекреації Волинського національного університету ім. Л. Українки

Деркач В.Ю., Мукачівський державний університет

Деркач Ю.Ю., Мукачівський державний університет

Добрянська Н.А., доктор економічних наук, професор кафедри туристичного бізнесу та рекреації Одеської національної академії харчових технологій

Дупак Н.В., кандидат педагогічних наук, доцент кафедри професійної освіти, трудового навчання та технологій Рівненського державного гуманітарного університету

Дутчак С.В., кандидат географічних наук, доцент кафедри геодезії, картографії та управління територіями географічного факультету Чернівецького національного університету ім. Ю. Федьковича

Ерфан В.Й., кандидат економічних наук, доцент кафедри бізнес-адміністрування, маркетингу та менеджменту ДВНЗ «Ужгородський національний університет»

Єрко І.В., кандидат географічних наук, доцент кафедри туризму та готельного господарства, заступник декана з навчально-методичної та міжнародної діяльності географічного факультету Волинського національного університету ім. Л. Українки

Загура О.П., Київський національний університет ім. Т. Шевченка

Ільїн Л.В., доктор географічних наук, професор, завідувач кафедри туризму та готельного господарства Волинського національного університету ім. Л. Українки

Ільїна О.В., кандидат географічних наук, доцент кафедри туризму та готельного господарства Волинського національного університету ім. Л. Українки

Качаровський Р.Є., магістр географії, інженер II категорії навчальної лабораторії краєзнавчих атласів кафедри фізичної географії Волинського національного університету імені Лесі Українки

Крупіца І.В., кандидат економічних наук, доцент кафедри туристичного бізнесу та рекреації Одеської національної академії харчових технологій

Куцай Н.С., кандидат економічних наук, доцент кафедри менеджменту Луцького національного технічного університету

Лепкий М.І., кандидат географічних наук, доцент, заступник декана з досліджень факультету митної справи, матеріалів та технологій Луцького національного технічного університету

Лісова С.В., доктор педагогічних наук, професор, завідувач кафедри професійної освіти, трудового навчання та технологій Рівненського державного гуманітарного університету

Лужанська Т.Ю., кандидат географічних наук, доцент, декан факультету туризму та готельно-ресторанного бізнесу Мукачівського державного університету

Любіцева О.О., доктор географічних наук, академік НАН ВО України, професор, завідувач кафедри країнознавства та туризму Київського національного університету ім. Т. Шевченка

Матвійчук Л.Ю., доктор економічних наук, професор, завідувач кафедри економічної та соціальної географії Волинського національного університету ім. Л. Українки

Мельник Н.В., кандидат географічних наук, доцент кафедри туризму ДВНЗ «Ужгородський національний університет»

Мілашовська О.І., доктор економічних наук, професор, завідувач кафедри готельно-ресторанної та музейної справи Мукачівського державного університету

Подоляк В.М., кандидат технічних наук, доцент кафедри комп'ютерних наук Луцького національного технічного університету

Поручинський В.І., кандидат географічних наук, доцент кафедри економічної та соціальної географії Волинського національного університету ім. Л. Українки

Поручинська І.В., кандидат географічних наук, доцент кафедри економічної та соціальної географії Волинського національного університету ім. Л. Українки

Свідло К.В., доктор технічних наук, професор, завідувач кафедри інноваційних харчових і ресторанних технологій Харківського торговельно-економічного інституту Київського національного торговельно-економічного університету

Сидорук С.М., кандидат економічних наук, доцент кафедри туризму та готельно-ресторанної справи Луцького національного технічного університету

Слащук А.М., кандидат географічних наук, доцент кафедри економічної та соціальної географії Волинського національного університету ім. Л. Українки

Смирнов І.Г., доктор географічних наук, академік НАН ВО України, професор кафедри країнознавства та туризму Київського національного університету ім. Т. Шевченка

Сойма С.Ю., кандидат економічних наук, доцент кафедри бізнес-адміністрування, маркетингу та менеджменту ДВНЗ «Ужгородський національний університет»

Сокол Т.Г., кандидат педагогічних наук, доцент кафедри спеціальних туристичних дисциплін Академії праці, соціальних відносин і туризму

Сурова Н.М., кандидат технічних наук, доцент кафедри інженерії програмного забезпечення Луцького біотехнічного інституту Міжнародного науково-технічного університету ім. академіка Ю. Бугая

Терлецька О.В., кандидат географічних наук, старший викладач кафедри історії України, економічної теорії та туризму Львівського національного університету ветеринарної медицини та біотехнологій ім. С.З. Гжицького

Усатенко Т.П., доктор педагогічних наук, професор кафедри спеціальних туристичних дисциплін Академії праці, соціальних відносин і туризму

Чава І.С., начальник управління культури та розвитку туризму Дрогобицької міської ради Львівської області

Чепурда Г.М., доктор історичних наук, професор, завідувач кафедри туризму та готельно-ресторанної справи Черкаського державного технологічного університету

Чепурда Л.М., доктор економічних наук, професор, декан факультету харчових технологій та сфери обслуговування Черкаського державного технологічного університету

Шейко Ю.О., кандидат економічних наук, доцент кафедри туризму та готельно-ресторанної справи Луцького національного технічного університету

Шпарага Т.І., кандидат географічних наук, доцент кафедри країнознавства та туризму Київського національного університету ім. Т. Шевченка

Шум В.В., Луцький національний технічний університет

ЗМІСТ

ВСТУП	8
РОЗДІЛ 1. СУЧАСНІ ТЕХНОЛОГІЇ ТА МОДЕЛІ РОЗВИТКУ ТУРИЗМУ ТА ГОСТИННОСТІ	9
1. 1. Управлінська складова забезпечення сталого розвитку туризму	10
1. 2. Перспективи розвитку ресторанних мереж в Україні	22
1. 3. Перспективи підвищення якості готельно-ресторанних послуг в Україні	38
1. 4. Стратегія формування інноваційних послуг у спеціалізованих готелях	68
1. 5. Інноваційні технології та інструменти в event – менеджменті та подієвому туризмі: галузевий аспект	77
1. 6. Теоретичні та методичні основи вивчення туристсько-рекреаційних ресурсів	115
1. 7. Роль професійних об'єднань та організацій в розвитку сільського зеленого туризму	129
1. 8. Теоретичні особливості сегментації ринку туристсько-рекреаційної діяльності	152
1. 9. Інноваційні аспекти формування музейної аудиторії: зарубіжний та вітчизняний досвід	171
1. 10. Теоретико-прикладні засади підвищення конкурентоспроможності підприємств готельно-ресторанного господарства	182
1. 11. Управління якістю туристичних послуг в умовах поширення пандемії	196
РОЗДІЛ 2. РЕГІОНАЛЬНІ ОСОБЛИВОСТІ ОРГАНІЗАЦІЇ ТУРИЗМУ ТА ГОСТИННОСТІ	233
2. 1. Герої та події українських визвольних змагань як туристичний ресурс: Олена Степанів (офіцер УСС та УГА, український дипломат, географ, геологіст)	234
2. 2. Регіональні особливості розвитку сфери туризму та гостинності	247
2. 3. Роль туристично-інформаційних центрів у регіональному розвитку	259
2. 4. Теоретико-методологічні аспекти комплексного оцінювання рекреаційного природного потенціалу озер	273
2. 5. Аналіз механізмів формування агротуристичних кластерів Республіки Білорусь	290
2. 6. Географія поширення ресурсів спортивно-подієвого туризму в світі	302
2. 7. Новітні можливості туристичної атрактивності Камінь-Каширського району Волинської області	314

2. 8. Перспективи розвитку екологічного туризму в урбосистемах на прикладі Дрогобича	335
2. 9. Загальний огляд сервісу туристичної інфраструктури міста Луцька для туристів з обмеженими можливостями	359
2. 10. Аналітичне дослідження елементів туристичного бренду міста Луцька	383

РОЗДІЛ 3. СУЧАСНІ ТЕХНОЛОГІЇ ПІДГОТОВКИ КОНКУРЕНТНИХ ФАХІВЦІВ У ГАЛУЗІ ТУРИЗМУ, ГОТЕЛЬНОГО ТА РЕСТОРАННОГО БІЗНЕСУ

3. 1. Theoretic and Methodological Fundamentals of Tour Business Sustainable Development	400
3. 2. Формування системи підготовки фахівців для сфери туризму за змістовними модулями управління якістю та стандартами ISO	413
3. 3. Організаційно-педагогічні умови модернізації системи професійної підготовки фахівців сфери готельно-ресторанного обслуговування	420
3. 4. Туризмознавство у професійній підготовці фахівців	436

РОЗДІЛ 2

РЕГІОНАЛЬНІ ОСОБЛИВОСТІ ОРГАНІЗАЦІЇ ТУРИЗМУ ТА ГОСТИННОСТІ

2.9. ЗАГАЛЬНИЙ ОГЛЯД СЕРВІСУ ТУРИСТИЧНОЇ ІНФРАСТРУКТУРИ МІСТА ЛУЦЬКА ДЛЯ ТУРИСТІВ З ОБМЕЖЕНИМИ МОЖЛИВОСТЯМИ *

Сфера обслуговувань, як галузь, вже зайняла важливе місце в секторі світової економіки. Туристична індустрія загалом нині має тенденцію до швидкого розвитку. Туризм у практичному сенсі цього значення має безліч розгалужень. Людина може обрати організований тур, або спланувати поїздку самостійно. Все це поділятиметься за: тривалістю, метою подорожі, довжиною маршруту, кількістю осіб, тощо. З плином часу залишається все менше неосвоєних куточків планети, куди б не потрапили туристи. Відповідно, стрімко розвивається індустрія гостинності, яка включає в себе засоби розміщення та харчування. Поряд з цим розширюються мережі транснаціональних компаній збільшуючи власний оборот та кількість клієнтів. Все це має прямий вплив на розвиток бізнесу будь-якої величини - малого, середнього та великого. Про те не кожна людина має можливість подорожувати повноцінно через певні фізичні обмеження у рухливості, сприйняття світу, тощо.

Світова туристична індустрія прагне зробити туризм приємним для всіх людей, незалежно від віку, фізичних особливостей, наприклад, для користувачів інвалідного візка, осіб із захворюванням органів слуху чи зору, для вагітних жінок, батьків із дітьми, осіб, що відновлюються після нещасних випадків або інших хвороб. Доступна інфраструктура, об'єкти та послуги на місці відпочинку, інформативність тощо дадуть можливість залучити нову категорію туристів.

Питання доступного туризму відкрите й лишається на стадії вивчення. Категорійний апарат не має одного значення, що підкреслює недостатню увагу до цієї проблеми. Доступний туризм (accessible tourism), туризм для усіх (tourism for all), інклюзивний туризм (inclusive tourism) – ці терміни найбільше використовуються як у вітчизняних, так і зарубіжних дослідженнях й означають соціальне право, яке мають усі громадяни на вільне чи безперешкодне пересування та користування туристичними послугами та товарами¹.

Термін «доступний туризм» (accessible tourism) найбільш вдало описаний у науковій статті С. Дарсі – «доступний туризм, шляхом надання розроблених туристичних продуктів, послуг та середовища за принципами універсального дизайну, дає змогу людям з особливими потребами, пов'язаними із пересуванням, зором, слухом та когнітивними аспектами доступу, функціонувати самостійно із відповідною справедливістю та гідністю. Це визначення включає всіх людей, у тому числі, тих, хто подорожує з дітьми в дитячих візочках, людей з обмеженими можливостями та людей похилого

* Автори Єрко І.В., Гринасюк А.Р., Демянчук О.Г., Мельник Н.В.

¹ Гринасюк А.Р., Єрко І.В., Нечипорук М.А. Зарубіжний досвід проектування туристичних маршрутів за універсальним дизайном. Науковий вісник Східноєвропейського національного університету імені Лесі Українки. Географічні науки. 2019. № 31 (385). С. 142–150

віку». У своєму науковому доробку «Доступний туризм: поняття та пробелми» С. Дарсі дає такий опис: «доступний туристичний продукт передбачає збільшення кількості туристичних напрямів, продуктів та послуг, що є доступними для усіх людей незалежно від їхніх фізичних обмежень, інвалідності чи віку»².

Місто Луцьк є одним з основних туристичних місць Волинської області. Це не дивно, адже більшість транспортних шляхів лежить саме через адміністративний центр.

Завдяки майже тисячолітній історії Луцьк повноправно називають одним з найдавніших міст України. Саме багатолітня історія приваблює туристів з усіх куточків країни відвідати осередок правління королів та місце звідки починалося закладання майбутнього Європейського Союзу. Беззаперечно, кожен відвідує Замок Любарта, який є головним символом міста, окрім того значну увагу приділяють Кафедральному Собору Святих Петра і Павла разом із монастирем та підземеллями, та інші. Для прихильників сучасного мистецтва діє без аналога арт-галерея під відкритим небом – «4/8 Gallery», що відображає мистецьке бачення світу очима вуличних художників та змушує задуматися над тим чи іншим витвором, змушуючи розвивати своє бачення сьогодення. Також відомим у місті є будинок Архітектора – Миколи Голованя, унікальний своїм скульптурним авторським оздобленням, що загалом нараховує понад 500 скульптур. Використовуючи свій талант, Микола Головань перетворив власну житлову ділянку на витвір мистецтва, а не лише як звичайну комерційну демонстрацію роботи.

Проте для людей з обмеженими фізичними можливостями сервіс та доступ до певних атракцій є неможливим або надто складним. Якщо говорити загалом про місто, то це стосується не тільки окремих пам'яток, але й транспорту, готельних та ресторанних підприємств, та комунікаційної інфраструктури міста загалом.

В історичному районі міста що носить назву «Старе Місто» нині діє історико-культурний заповідник національного значення - «Старий Луцьк». На сьогоднішній день на території заповідника знаходяться 52 пам'ятки архітектурного мистецтва, які знаходяться під охороною держави, з них – 39 є пам'ятками національного значення³.

Серцем заповідника є Верхній Замок князя Любарта – один з найдавніших та найкраще збережених замків в Україні. Любарт – останній Руський Король та правитель Галицько-Волинського князівства, у 1366 році переніс столиця князівства з Володимира до Луцька, остаточно закріпившись у місті і почавши кам'яну розбудову дерев'яного, на той момент, дитинця. Безперервні суперечки за землі Галичини та Волині із Королем Казимиром III змусили зміцнювати оборону своєї столиці. Князя повноправно вважають

² Барський Ю., Бакота Д., Єрко І. Доступний (інклюзивний) туризм: основні поняття Суспільно-географічні чинники розвитку регіонів : матеріали V Міжнар. наук.-практ. Інтернет-конференції / за ред. Ю. М. Барського, С. О. Пугача, м. Луцьк, 8–9 квітня 2021 р. Луцьк : ПП Іванюк В. П., 2021. С. 6-9

³ Постанова КМУ Про занесення об'єктів культурної спадщини національного значення до Державного реєстру нерухомих пам'яток України [Електронний ресурс]. Режим доступу до ресурсу: <https://zakon.rada.gov.ua/laws/main/928-2009-%D0%BF> (дата звернення: 22.05.2021).

засновником Луцького Верхнього та Окольного замків. Якщо перший збережений до наших днів, то другий – вдалося відновити лише частково. Верхній Замок зведений у XIV столітті з використанням унікальної орнаментної кладки, поєднує в собі готичний та ренесансний художні стилі⁴.

Сьогодні стародавній замок використовується не лише як пам'ятка архітектури, але й як виставковий простір. На території замку діє унікальний та єдиний в Україні музей дзвонів – розташований на двох верхніх ярусах Владичої Вежі, тут знаходиться величезна колекція дзвонів не лише з України, але й з Австрії, Румунії, Угорщини, Польщі та Росії, найстаріший датується 1647 роком. Також розташований музей книги на території замку у внутрішньому дворі, має експозицію книг XVII–XX століть, найвизначнішими з якої є Службове Євангеліє (1644 року) та двохтомний «Теребник» Петра Могили датований 1646 роком.

Луцький замок все частіше використовується як мистецький майданчик для проведення фестивалів, реконструкцій, та невеликих концертів. Найпопулярнішим та найвідомішим є фестиваль «Ніч у Луцькому Замку» що приваблює не лише жителів міста, але й запрошує гостей з різних куточків країни та з-за кордону. Оскільки це унікальна можливість побачити історичні реконструкції часів Волинського князівства, взяти участь у майстер класах, відвідати унікальні страви локальної кухні та дізнатися більше про історичну спадщину регіону. Рівень фестивалю щорічно досить високо оцінюють представники з питань культури від Ради Європи.

Варто відзначити, що найголовніша атракція міста Луцьк є практично недоступною для жителів та гостей міста які мають обмежені можливості. Для більшості туристів відвідувати Верхній замок потрібно лише з супроводжувачами, а для деяких – це взагалі неможливо. Як і все Старе місто територія до замку та у внутрішньому дворі викладена старою кам'яною бруківкою різних розмірів та з гострими виступами (рис. 1).



Рис. 1. Стара бруківка в Луцькому Замку

На території немає жодного переходу між перепадами висоти – від тротуару до дороги, тощо. Вхідні ворота до території Замку мають високу

⁴ Пам'ятки України [Електронна копія] : щоквартальник Укр. т-ва охорони пам'яток історії та культури. Київ : Київ : Мистецтво, 1988 (НБУ ім. Ярослава Мудрого). № 10. 2019.

нижню планку, за яку дуже легко зачепитися, а пройти габаритними візками або навіть з дитячими колясками досить проблемно.

Якщо говорити про доступність Музею Дзвонів то побачити найстаріші дзвони зможе не кожен турист, оскільки щоб зайти в приміщення потрібно спочатку піднятися дерев'яними сходами на стіни замку, а потім вузькими та гвинтовими на верхні яруси Владичої вежі (рис. 2). Основна проблема в тому, що сходи є не лише гвинтовими, алей дуже вузькими та з високим маршем, тому людина, яка має проблеми з опорно-руховим апаратом піднятися вище не зможе.



Рис. 2. Гвинтові сходи до продовження експозиції Музею Дзвонів

Тому даний музей є практично недоступним для людей з інвалідністю, вагітним або людям похилого віку. У зв'язку з цим те ж саме можна сказати про:

- виставковий простір, який розташований на другому поверсі В'їзної вежі – можна ознайомитися з прикладами будівельних матеріалів замку, вмеблюванням, тощо;

- підземелля замку де знаходяться старі могили князів та руїни церкви Івана Богослова – храм, зведений ще у XI столітті при дерев'яному дитинці Луцька, оздоблений фресками та керамікою представляє собою велику археологічну цінність. Нині крутий спуск по вузьких сходинок до підземелля є не пристосованим для інклюзивних туристів.

Тому відвідати дані об'єкти самотійно відвідувачам, які належать до інклюзивної групи неможливо, а лише із супроводжуючими.

Можливим є відвідування експозиції які розміщуються на території внутрішнього двору: художній музей у будівлі повітової канцелярії, який є доступним до людей з обмеженими можливостями, колодязь, облаштування внутрішнього двору. Для туристів також цікавим буде відвідування музею книги, який нині розташований в будівлі повітової скарбниці XIX століття. Про те, для людей з інвалідністю це буде досить складно, оскільки сама будівля не обладнана жодним пандусом та має високі, круті сходи.

Замок князя Любарта є символом міста. Його В'їзна вежа Верхнього Замку, висота якої становить 27 метрів, відображає велич Галицького-Волинського князівства за її останнього самостійного правителя князя Любарта. Через це він є головною атракцією не тільки міста, але й історичного Волинського регіону, як жителів України так і гостей з-за кордону. Саме тому, доступність даного об'єкту є досить актуальним питанням.

На сьогоднішній день інфраструктура замку не робить його повністю доступним для усіх туристів, які належать до категорії інклюзивних. Пов'язано це з тим, що Луцький замок є пам'яткою історії та архітектури національного значення³, саме тому будь які зовнішні зміни заборонені Законом України «Про охорону культурної спадщини». З цього ж висновок, що, наприклад, встановлення ліфта є неможливим, оскільки це значно порушить загальну композицію пам'ятки.

Якщо для людей з порушенням функцій опорно-рухового апарату зробити цю пам'ятку доступною є майже неможливим, то для людей з порушенням зору було знайдено рішення. На території замку розміщена карта Старого Міста (рис. 3) для усіх туристів, аби їм було легше орієнтуватися та зрозуміти, як далеко вони знаходяться, які пам'ятки ще не відвідали, тощо.

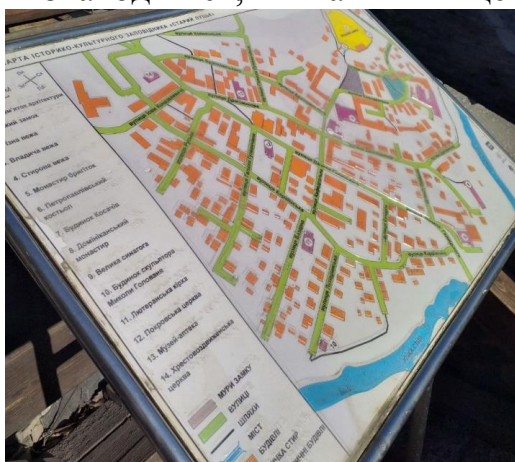


Рис. 3. Карта Історико-культурного заповідника «Старий Луцьк», розміщена при вході до Замку

Поверх кольорового зображення нанесений текст шрифтом Брайля, для людей з порушенням зору.

Крім того, весною 2019 року був встановлений бронзовий макет Замку Любарта. Абсолютно витримані деталі відповідають оригіналу, але в зменшеному масштабі, що гарантує історичну та архітектурну достовірність макету. На постаменті також шрифтом Брайля нанесена історія Луцька та замку зокрема (рис. 4), що покращує можливість дізнатися про місто більше навіть людям із проблемним зором, або його відсутністю.



Рис. 4. Історія Луцька, нанесена шрифтом Брайля поряд зі зменшеною копією Замку

Поряд із Замком Любарта розташований Кафедральний собор святих Петра і Павла, зведений у ренесансному стилі у XVII столітті для потреб Ордену Єзуїтів. Поряд розташований єзуїтський колегіум який служить на сьогодні як навчальний заклад.

Серед єзуїтських споруд Собор Петра і Павла є одним з найбільшим, в ньому постережуться поєднання різноманітних архітектурних стилів, що утворюють єдиний архітектурно-культурний ансамбль. Особливої уваги варті скульптури апостолів на фасаді будівлі.

Інтер'єр собору представляє аналогічне змішання різноманітних стилів та зібрання творів живопису, деякі з них й досі не можуть бути визначеними до якої епохи та художньої школи належать. Головна зала є досить просторою, характерною для католицького храму. В соборі знаходяться по три вівтарі в бічних навах. Відвідування не є цілком доступним для людей з обмеженими можливостями. Сходи головного входу є високими та широкими, що не дозволяє легко зайти до приміщення собору.

Важливою частиною Собору Петра і Павла є підземелля яке складається з чотирьох великих ярусів. Одне з яких було призначено для підземної церкви, інші – для поховань монахів. Як і будь-які пам'ятки подібного типу – старі підземелля замків або костелів, підземелля Кафедрального собору є складно доступним для інклюзивних відвідувачів через незручність прохідних шляхів, освітлення, тощо.

Ще одною важливою пам'яткою в історичному заповіднику є Лютеранська кірха, зведена у 1906 році для потреб луцької лютеранської громади. Неоготичний архітектурний стиль споруди значно виділяє її серед усього ансамблю середньовічних культурних споруд.

До входу ведуть широкі сходи, які не є обладнаними пандусами, що ускладняє вхід до будівлі. Проте є можливим встановлення цього пандусу якщо не здійснювати втручання в стіни будівлі, тим самим не порушуючи

архітектурну концепцію кірхи. Внутрішня зала храму дозволяє вільно переміщуватися людям в інвалідних візках, також встановлені лави дозволяють слухати проповідь сидячи, тим самим знімаючи навантаження з суглобів спини та ніг. Широкі проходи між лавами дозволяють вільно оглядати внутрішнє оздоблення стін кірхи.

Окремим туристичним, але не менш відомим об'єктом є будинок скульптора Миколи Голованя, який розташований на Лютеранській вулиці. Приватний будинок, який майстер перетворив у витвір мистецтва завдяки багаточисленним скульптурами у власному авторському трактуванні. Місце досить швидко привернуло увагу багатьох гостей міста, хоча спочатку знайти його було досить складно. Про те, будівля скульптора знаходиться трохи далі від Лютеранської кірхи по прямій вулиці. Та має зручні під'їзні шляхи як до приватного сектору. Сьогодні кожен може доторкнутися до химерних скульптур та відчути з якого матеріалу вони зроблені, адже скульптор розміщує свої витвори поза межами будівлі у вільному доступі.

Якщо брати до уваги інші витвори архітектури, які знаходяться у Старому Місті, та належать до охоронних пам'яток національного та місцевого значення, а саме: монастир шариток та бригіток, синагога, костел бернардинів, домініканський монастир та інші, то ситуація доступності залишається аналогічною до вище згаданих об'єктів. Їх можна лише побачити ззовні та доторкнутися до стін. Не можна не зазначити, що втручання та зміна елементів архітектурних пам'яток національного рівня значно обмежується законодавством України, що не дозволяє обладнати туристичні об'єкти відповідно до потреб туристів. Музеї та виставки відіграють особливе місце у формуванні туристичного попиту, це дає змогу глибше дізнатися про розвиток міста, його важливі події, дізнатися краще про його ментальність.

Волинський краєзнавчий музей розташовується по вулиці Шопена, відкрити й 1929 році, має фонд у кількості понад 165 тисяч експонатів в різних експозиціях⁵. Музей знаходиться у старій реконструйованій триповерховій будівлі, - пам'ятці архітектури ХХ століття. Оскільки будівля є досить старою, відповідно, доступність до неї усім людям значно обмежена – до експозицій на другому та третьому поверхах можна дістатися лише сходами, що не завжди є можливо.

Музей Волинської ікони привертає увагу з дня свого відкриття у 1993 році. На сьогодні це єдиний музей в Україні, що детально демонструє зразки локальної школи іконопису. Експозиція музею налічує близько 1,5 тисяч експонатів, 600 з яких представлені XVIII-XIX століттями. Багато робіт представлені західноукраїнським іконописцем Йовом Кондзелевичем, роботи якого займають одне з центральних місць в експозиції музею завдяки рідким біблійним сюжетам, яскравістю відтінків та чітким образам.

Безумовним центром колекції є чудотворна ікона Холмської Божої матері XI-XII століття. Ця одигітрія є однією з найшанованіших християнських

⁵ Волинський краєзнавчий музей [Електронний ресурс] – Режим доступу до ресурсу: <http://volyn-kray-mus.at.ua/> (дата звернення: 07.05.2021).

святинь не лише в Україні, але й з-за кордоном. Привезена Данилом Галицьким у 1237 році, та згодом коронована Папою Римським у 1765 році⁵ ікона привертала увагу багатьох людей, – зокрема перед Хомською іконою молилася царська родина Миколи II. Не дивно, що й сьогодні до музею приїздять люди просити у Холмської Богородиці зцілення, допомоги, благополуччя та здоров'я. Щороку до цієї ікони проходять паломництва та проводяться богослужіння.

У такому випадку доступність цього музею є особливо важливим. Оскільки люди, що належать до інклюзивної категорії відвідувачів здебільшого в першу чергу мають на меті побачити та помолитися біля чудотворної ікони.

Приміщення музею не було збудоване під експозиційні зали, а попередньо використовувалось як житловий будинок. Відповідно про доступність експозицій важко говорити, оскільки до музею немає пандусів, та в середині на другий поверх піднятися до головної цінності можна лише сходами. В такому випадку люди з інвалідністю не можуть обійтися без сторонньої допомоги, що робить відвідування музею складнішим.

Музей історії Луцького братства розташований на території Старого міста в історико-архітектурному ансамблі Луцького Братства Чесного Хреста. Комплекс зведений на початку XVII століття, частково було зруйнований протягом своєї історії⁶. Нині будинок, який використовувався як старий монастир частково є жилим, а частково використовується на потреби Луцького Братства. Саме тому оглянути його можна лишень з зовнішньої сторони. Стара мурована церква нині є реконструйована та використовується як храм. В старій крипті поховані колишні члени братства, доступ до якої є значно обмежений через особливості побудови храму. Про те нещодавній ремонт церкви значно змінив її початкову архітектурну концепцію. Були додані нові сучасні елементи, що змінюють зовнішній вигляд пам'ятки та значно виділяють її на фоні усього історико-архітектурного заповідника, частиною якого вона є. Такі зміни не є відповідними до Закону України про збереження пам'яток національного значення³. Не дивлячись на нещодавні зміни, храм більш доступним для людей з обмеженими можливостями не є.

Арт-простір галерея 4/8. Галерея під відкритим небом, розпочала свою роботу у 2017 році з метою познайомити лучан та жителів міста із сучасним вуличним мистецтвом. Муралі розмірами 3x3 слугують полотнами для митців, і розташовані так, щоб кожен перехожий міг стати відвідувачем галереї. Однією із цілей художників було донести глибокі філософські думки до глядача картин.

Завдяки вільному розміщенню робіт на відкритому просторі, Галерея є повністю доступною для усіх категорій відвідувачів.

На перепадах висоти розміщенні зручні пандуси та стежки до муралів, щоб як і люди на візках так і молоді батьки з дитячими візочками могли без перешкод ознайомитися зі змістом експозицій. Завдяки тому, що Галерея розташована поблизу центра міста – має зручну транспортну доступність.

⁶ Музей історії Луцького Хрестовоздвиженського братства [Електронний ресурс] // відділ Волинського краєзнавчого музею – Режим доступу до ресурсу: <http://volyn-museum.com.ua/> (дата звернення: 15.05.2021).

Багато туристів приділяють величезне значення дозвіллю у якості розважальних та торгових центрів. Зокрема, найчастіше відвідують дитячі розважальні майданчики або кінотеатри та шопінг-центри. Завдяки тому, що місто Луцьк за своєю площею є досить компактним містом, більшість розважально-торгівельних центрів знаходиться у межах пішої доступності від центру.

Якщо говорити про доступність розважального комплексу «Промінь», то варто зазначити, що він є відкритий та доступний для усіх гостей. Завдяки розташуванню у центрі міста, до центру досить легко дістатися як на громадському транспорті так і власним авто. Зручні під'їзні шляхи та велика автостоянка дозволяє зручно дістатися до комплексу. Задній вхід з парковки обладнаний автоматичним пандусом, для легкого підйому відразу на перший поверх будівлі (рис. 5). Між поверхами працюють два ліфти, в один з яких вхід можливий навіть з двору біля центрального входу. Що значно полегшує доступ до будівлі і скорочує час, щоб гості не обходили від центрального до заднього входу. Територія торгово-розважального центру викладена бруківкою, заасфальтована та має пологі з'їзди до проїзної частини. Це полегшує переміщення на візках та вхід до транспорту. Завдяки великій площі комплексу досить зручно переміщуватися, поряд навіть з найменшими сходами є пандуси, а також жодна зона в будівлі не має порогів, які можуть заважати переміщенню. Кінотеатр «Мультиплекс» проводить спеціальні тихі сеанси куди запрошує матусь з маленькими дітьми, а зали кінотеатру також є обладнаними, та окрім звичайних крісел, мають спеціальні дивани. На кожному поверсі розміщені вбиральні для гостей з інвалідністю. Це все яскраво свідчить про доступність «Променя» для кожного з гостей.

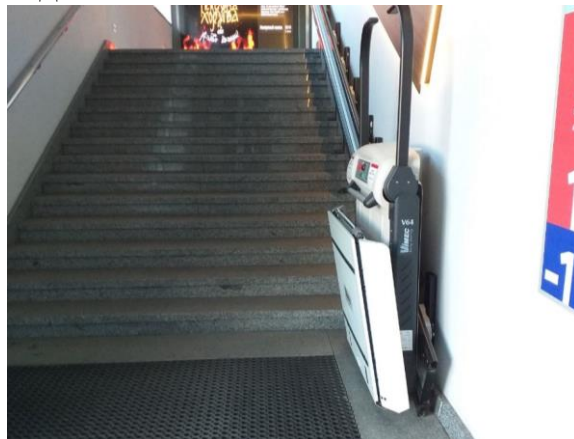


Рис. 5. Обладнання сходів автоматичним пандусом

Центральний Універмаг міста (ЦУМ) не має зручних під'їзних шляхів та власної автостоянки, тому це перше, на що звернуть увагу гості з обмеженими можливостями. Доступ до супермаркету на цокольному поверсі забезпечується двома похилими безступінчастими ескалаторами. Вхід до самого універмагу обладнаний зручним низьким пандусом та обертальними по колу дверима, що не є досить зручним.

Сама будівля обладнана ескалаторами та двома ліфтами, які забезпечують переміщення між поверхами будівлі. Вбиральні розташовані лише на п'ятому

поверсі в тому числі і для людей з обмеженими можливостями. Тому про доступність цього торгового центру можна лише частково.

ПортСіті є найбільшим торговим центром міста, розміщений у спальному районі Луцька. Завдяки великій кількості магазинів користується неабиякою популярністю у лучан та гостей міста. Перші два поверхи займають торгові магазини, на третьому розташований кінотеатр на чотири зали, дитячий розважальний центр та локація боулінг та караоке-клубу. Торгово-розважальний центр має зручні під'їзні шляхи, власну наземну та підземну автостоянку на велику кількість авто. Для людей з обмеженими можливостями обладнані окремі входи разом із кнопкою виклику персоналу. Головні входи до центру мають двостульчасті, кругові та звичайні двері, сходи у торговому центрі відсутні. Кругові двері можна зупинити або сповільнити спеціальними кнопками, проходи є широкими, що дозволяє вільно заїхати на інвалідному візку. Окрім того, на території центру працює персонал, який завжди може допомогти людям з інвалідністю. Переміщення між поверхами комплексу можливе за допомогою ескалаторів та чотирьох ліфтів. На кожному поверсі працюють вбиральні для людей з обмеженими можливостями. Завдяки цьому Порт Сіті можна назвати цілком доступним для всіх.

Волинська область займає важливе місце в комплексі транспортної інфраструктури країни. Саме завдяки вигідному географічному положенню поблизу двох сусідніх країн, відіграє велику роль у транспортному та економічному секторах країни. Мережа автомобільних доріг загального користування області складає 6195,3 км, у тому числі з твердим покриттям⁷:

– 1824,3 км доріг державного значення (з них: 321,3 км – дороги міжнародного значення, 189,9 км – національні дороги, 1071,4 км – територіальні дороги);

– 4371 км доріг місцевого значення (з них: 2092,4 км – обласні дороги, 2278,6 км – районні дороги).

Існуюча мережа автомобільних доріг загального користування області обслуговується 12 філіями ДП «Волинський облавтодор», у тому числі 4 філії дорожньо-експлуатаційних ділянок обслуговують дороги державного значення і 8 філій автодоріг обслуговують дороги місцевого значення та державні територіальні дороги. Загальна протяжність вулиць і доріг комунальної власності області становить 7292,6 км, у тому числі з твердим покриттям 3317,1 км. За видами покриття комунальні дороги поділяються: 1736,4 км – асфальтобетонне покриття; 1330,8 км – білощобеневе покриття; 157,4 км – чорне шосе; 86,7 км – бруківка; 3975,5 км – ґрунтове покриття

Згідно з результатами Моніторингу доступності осіб з інвалідністю до об'єктів транспортно-дорожньої інфраструктури та поштового зв'язку у Волинській області, проведений Обласною державною адміністрацією, було

⁷ Паспорт міста Луцьк [Електронний ресурс]. – 2019. – Режим доступу до ресурсу: <https://www.lutskrada.gov.ua/> (дата звернення: 05.05.2021)

визначено основні об'єкти, які є доступними у містах, зокрема у Луцьку⁸. На автобусах, що здійснюють перевезення у місті Луцьку встановлено пристрої внутрішнього звукового інформування пасажирів про зупинки, що під'єднані до загальноміської системи Мультимедійний Автоматизований Комплекс. У міському електротранспорті встановлені зовнішні інформаційні пристрої, які здійснюють озвучування назви та номера маршруту при під'їзді до зупинки громадського транспорту. На 26 із 30 автобусних маршрутах міста наявні автобуси пристосовані для перевезення осіб з інвалідністю, із них з низькою підлогою – 5 одиниць, обладнаних підйомником – 3 одиниці. В тролейбусному парку КП «Луцьке підприємство електротранспорту» наявні 9 тролейбусів з низьким рівнем підлоги¹⁰. Про це йдеться на офіційному сайті обласної державної адміністрації у Волинській області. Але, на практиці, за час спостереження ці одиниці транспорту не були поміченими. З 15 одиниць маршрутних автобусів на одній з центральних зупинок міста пристосованими для візків були лише від 0 до 1 одиниць транспорту (~0-0,7 %). На сьогодні більшість перевізників використовують звичайні автобуси моделі Isuzu або Еталон, які не мають трапа або низької підлоги.

Для потреб осіб з інвалідністю в місті Луцьку при територіальному центрі соціального обслуговування організовано роботу автомобіля з підйомником. Окрім цього, в місті організовано перевезення дітей автобусом Богдан А-144 та тролейбусом з низькою підлогою Богдан Т501.10 до Навчально-реабілітаційного центру, та у зворотному напрямку до місць проживання.

Більшість туристів прибуває до міста потягом. Саме тому впровадження доступних шляхів до залізничного вокзалу є досить важливим моментом в проектуванні міста в цілому. Залізничний вокзал у Луцьку багато хто заносить до місцевих атракцій завдяки гарному зовнішньому вигляду. Залізничний вокзал не має власної автомобільної стоянки, про те під'їзні шляхи є доволі зручними. Перепади висоти між дорогою та тротуарами мають похилі спуски, що полегшують переміщення на візках. Центральний вхід обладнаний пандусами та автоматичними сенсорними дверима (рис. 6)



Рис. 6. Пологий пандус біля входу до центрального залізничного вокзалу

⁸ Моніторинг доступності осіб з інвалідністю до об'єктів транспортно-дорожньої інфраструктури та поштового зв'язку [Електронний ресурс]. – 2021. – Режим доступу до ресурсу: <https://voladm.gov.ua/> (дата звернення: 07.05.2021).

В приміщенні вокзалу вся необхідна інформація для туриста розміщена на першому поверсі, в тому числі розклад потягів, каси, інформаційна довідка, зал очікування. Сходів та порогів на вокзалі також відсутні, а вихід на пером забезпечується аналогічними до вхідних автоматичними дверима.

Важливе значення надається закладів харчування, їх доступності. Як і інші великі туристичні центри, Луцьк є осередком регіону, і кожен турист шукає гастрономічні особливості місцевості. Відвідання різноманітних закладів харчування допомагає скласти кінцеву картину загальних вражень від міста. Більшість найпопулярніших закладів міста знаходяться в центральній частині, менше – в спальних районах. Використовуючи статистичні дані⁹ та та перелік закладів харчування в місті, можемо вивести загальну тенденцію таких місць та їх розвиток (табл. 1).

Таблиця 1

Кількість закладів ресторанного господарства

	2016	2017	2018	2019
Піцерії	2	4	6	8
Кафе	24	31	46	55
Ресторани	19	22	27	31
Бари та паби	12	15	17	18
Фаст-Фуд	1	3	5	6

На основі цих даних можемо охарактеризувати кількість закладів та різноманітність типів таких підприємств у період з 2016 по 2019 роки (рис. 7).

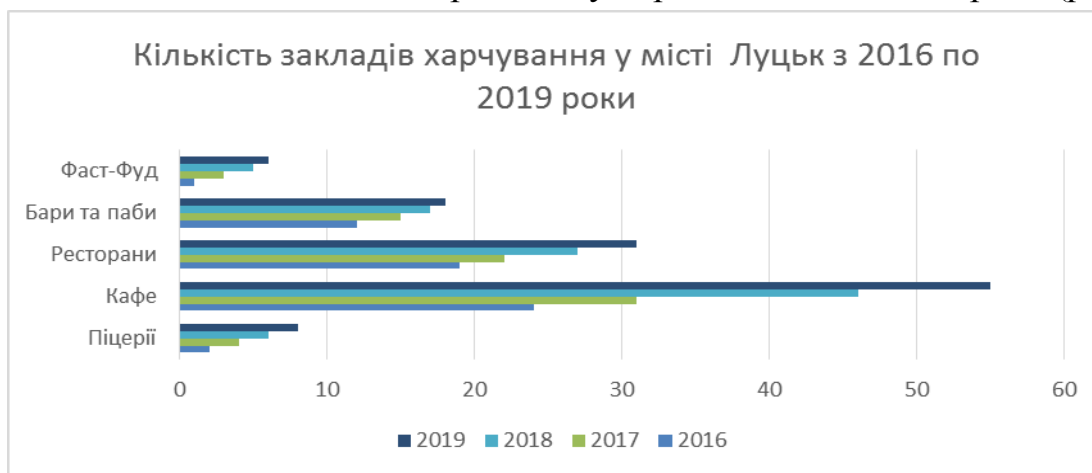


Рис. 7. Кількість закладів ресторанного господарства в період 2016-2019рр.

Виходячи з отриманих даних можемо сказати, що з 2018 по 2019 значно зросла кількість кафе, ця тенденція зберігається з 2017 року. Заклади харчування типу «фаст-фуд» не є популярними в місті, тому їх кількість невелика.

Зокрема більшість таких закладів є цілком або відносно доступними. Встановлення біля сходів пандусів значно полегшує обслуговування всіх

⁹ Головне управління статистики у Волинській області [Електронний ресурс]. Режим доступу: <http://www.lutsk.ukrstat.gov.ua>.

категорій гостей. Ресторан «Meat & Green» розташований в приміщенні закладу «Noble Boutique Hotel», що автоматично його робить також доступним як і самий готель. Також, зокрема, доступними можна назвати такі кав'ярні як «Львівський круасан» та «Франс.уа» (рис. 8). Завдяки зручним сходам можна легко зайти до приміщення та зробити замовлення.

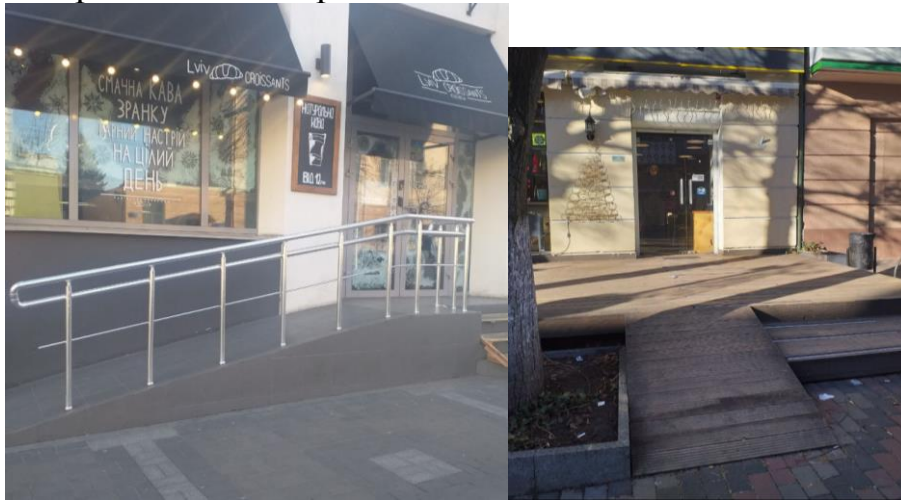


Рис. 8. Кав'ярні в центрі міста «Львівський круасан» (зліва) та «Франс.уа» (справа)

Про те не всі заклади є доступними, зокрема популярний серед іноземних туристів півний ресторан «Бравий Швейк» не забезпечує доступ до закладу. Дві сходинки хоч і розташовані досить низько до землі, але можуть стати значно перешкодою для гостя на інвалідному візку.

Окрім цього популярний ресторан старої Волинської кухні «Корона Вітовта» для туриста, який пересувається на інвалідному візку є важкодоступним. Через розміщення закладу поблизу замку, дістатись туди можна або на авто або пішки через усе Старе Місто. Зважаючи на інфраструктуру та пристосованість міста для інвалідних візків це є однією з проблем даного місця.

Враховуючи кількість туристів, зокрема іноземних, кількість яких постійно зростає, важливо також визначити доступність банківських установ, аптек та магазинів, зокрема в центрі міста.

За загальними даними кількість банків в місті становить 23 одиниці, та 150 банкоматів у різних точках міста (табл. 2). Кількість банківських установ визначено з урахуванням статистичних даних ¹¹.

Таблиця 2

Кількість банківських установ у період 2016-2019 рр.

	2016	2017	2018	2019
Банки	16	18	20	23
Відділення	43	51	66	71
Банкомати	-	-	132	150

Зокрема на головній туристичній вулиці міста – бульвар Лесі Українки знаходиться декілька банківських установ, які є не абсолютно доступними.

В більшості банків відсутня кнопка виклику працівника банку. Більшість відділень Ощадбанку не оснащені пандусами або кнопками виклику працівника. Для іноземних гостей, які досить часто користуються обміном валют в банках це може скласти великі труднощі. Більш сучасні моделі банкоматів оснащені роз'ємом для навушників або голосовим супроводом, що допомагає людям з вадами зору користуватися послугами банків зі зняття готівки або ж перевірки балансу.

Те ж саме можемо сказати про медичні пункти, або, зокрема аптеки. Зміна клімату, проблеми зі здоров'ям, або ряд інших факторів може привести туриста до аптеки. Нині в міста налічується близько 50 аптечних пунктів. З них 15 – розташовані в центральній частині міста. З цієї кількості лише 4 не є оснащеними пандусами або кнопкою виклику.

Аналізуючи загальний комплекс інфраструктури міста Луцька можна зробити висновки, що місто є майже недоступним за виключенням невеликих моментів. Згідно з інформацією, що надана Департаментом туризму міста та Центром туристичної інформації, попит на індивідуальні або групові інклюзивні тури є, і їх просять проводити все частіше. Враховуючи кількість ініціатив від соціальних та громадських організацій показати і познайомити людей з обмеженими можливостями із пам'ятками національного значення, варто приділяти більше уваги даній проблемі. Згідно з опитуванням, проведених по закладах розміщення, готелі міста Луцьк розміщують інклюзивних туристів все частіше. Зокрема готель «Україна» обслуговує 1-2 таких гостей на місяць, готельно-рекреаційний комплекс «Срібні Лелеки» приймають 1-2 особи на 3 місяці, готель «Noble Boutique Hotel» приймає 1-3 таких гостя на 2 місяці, готельний комплекс «Patio di Fiori» не має можливості розмістити таких гостей. Дедалі краща ситуація складається з закладами ресторанного бізнесу. Більшість з них обладнана пандусами, літніми та зимовими майданчиками, що облаштовані на вулиці і дають можливість безбар'єрно відвідати заклад, оскільки вхід до літніх майданчиків або не мають перешкод взагалі або ж обладнані пандусами. Щодо банківських установ, то центральні відділення таких банків як: ПриватБанк, Ощадбанк та Райфайзен Банк Аваль мають кнопки виклику працівників банку та обладнані пандусами біля входу.

Дедалі складніша ситуація спостерігається у районі Старого Міста Луцька. Через особливості містобудування його не можна назвати абсолютно пристосованим та доступним для людей з інвалідністю, зокрема для тих, хто використовує для переміщення інвалідні візки. Відсутність похилих з'їздів від тротуару до дороги, відсутність відповідного маркування, не облаштованість пішохідних переходів, а місцями їх відсутність – все це значно ускладнює створення та адаптацію туристичних маршрутів для людей на інвалідних візках або з вадами зору.

Завдяки стрімкому розвитку туристичної сфери у місті Луцьк та підвищенню інтересу внутрішніх та закордонних туристів, збільшення кількості місць в закладах розміщення є важливим елементом туристичного сегменту.

Згідно з ДБН В 2.2.-12: 2006 «Будинки і споруди. Доступність будинків і споруд для маломобільних груп населення»¹⁰ засоби готельного господарства повинні відповідати значній кількості стандартів. Зокрема дотримання відповідної площі номеру, стандартів входу на підприємство маломобільним групам населення, тощо. При виборі закладу розміщення для людей з інвалідністю важливе значення надається таким пунктам:

- 1) наявність номерів для людей з інвалідністю
- 2) наявність ліфтів
- 3) зручність під'їзних шляхів
- 4) наявність пандусів
- 5) присутність швидкої кнопки виклику допомоги або працівника готелю.

У місті Луцьк функціонують переважно малі та середні готельні підприємства. Завдяки невеликому обсягу номерного фонду, багато закладів розміщення не вважають необхідним впровадити на 2-3 поверхи систему ліфтів. Така політика бізнесу робить хороші готелі недоступними для розміщення гостей з інвалідністю.

Плануючи поїздку турист перш за все звертається до глобальних пошукових систем таких як Google.com, аби дізнатися про туристичні атракції міста, рекомендації від інших мандрівників, цінову категорію закладів міста, тощо. Особливу увагу приділяють вибору місця розміщення для своєї подорожі та закладів ресторанного бізнесу. Зазвичай у першу чергу гості відвідують інтернет-ресурс booking.com, де можуть порівняти умови проживання, цінову політику закладів, відгуки від гостей. Іноземні туристи окрім цього довіряють ще й ресурсу TripAdvisor. Після чого вже формується власний рейтинг закладів та їх популярності серед туристів.

Використовуючи дані Державної служби статистики у Волинській області⁹, а також онлайн-ресурси, які надають повний список закладів у місті Луцьк, було визначено тенденцію у кількості закладів розміщення (табл. 3).

Таблиця 3

Кількість закладів розміщення у місті Луцьк 2016-2019 рр.

Заклади розміщення	2016	2017	2018	2019
Готелі	13	16	18	23
Хостели	3	9	11	20
Апартаменти	11	16	21	26

Виходячи з даних таблиці можна стверджувати про загальну тенденцію до збільшення закладів розміщення у місті Луцьк (рис. 9). Зокрема чітко прослідковується збільшення кількості хостелів на 12 одиниць в період з 2018 по 2019 рік.

¹⁰ ДБН В.2.2-17:2006 «Будинки і споруди. Доступність будинків і споруд для маломобільних груп населення»; чинний від 2007-05-01. [Електронний ресурс]: стандарт. – Режим доступу: <http://kbu.org.ua/> (дата звернення: 28.05.2021).

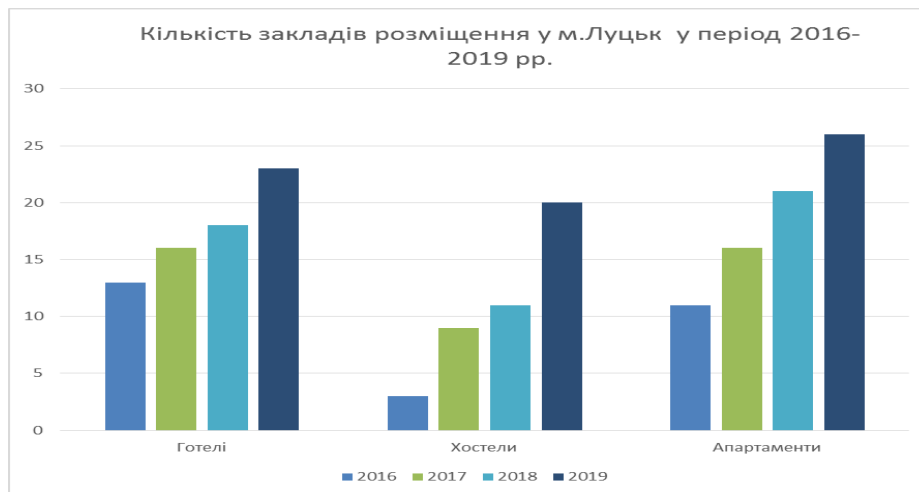


Рис. 9. Кількість закладів розміщення у Луцьку з 2016 по 2019 роки

Для аналізу пристосованості готельного ринку міста Луцьк для маломобільних груп населення було відібрано такі готельні підприємства (табл. 4):

- «Noble Boutique Hotel»
- «Patio di Fiori»
- готель «Україна»
- готельно-рекреаційний комплекс «Срібні Лелеки»

Таблиця 4

Порівняння найпопулярніших закладів розміщення міста в аспекті їх доступності

Заклади розміщення у місті Луцьк				
Назва підприємства готельного господарства	Наявність пандусів, їх відповідність стандартам ДСТУ/ДБН	Наявність ліфтів	% номерів готельного фонду для людей з обмеженими можливостями	Наявність зручних під'їзних шляхів та автостоянки
Noble Boutique Hotel	Наявний (5% уклону)	Наявний	1 номер для людей з обмеженими можливостями від загального фонду в 35 номерів	Наявні
Patio di Fiori	Відсутній	Відсутній	Спеціальні номери відсутні	Наявні
Україна	Наявний (~5% уклону)	Наявний	Спеціальні номери відсутні	Наявні
Срібні Лелеки	Відсутній у адміністративній будівлі – немає сходів, присутній у житлових корпусах (~10%) уклону	Відсутній	Спеціальні номери відсутні	Наявні

Готель «Noble Boutique Hotel» розташований в районі Старого Міста. Зручна локація дає змогу пропонувати гостям затишні номери з панорамними видами на Замок Любарта та Кафедральний Собор святих Петра і Павла. Завдяки особливостям у архітектурі будівлі, готель поділений на два крила, кожен з яких поверхів займає 0,5 поверху, розташовані один над одним, про те це не заважає мати номери зі стандартною висотою 2,5м. Готель місткістю в 35 номерів може розмістити 61 особу на 7-ми поверхах. На сьогодні це єдиний готель у місті, який може повноцінно прийняти гостей з інвалідністю.

Комплекс має зручні під'їзні шляхи, простору велику автостоянку та зручний вхід з двору, який обладнаний пандусом (рис. 10).



Рис. 10. Вхід до Noble Boutique Hotel зі сторони двору

Потрапляючи на перший поверх, гості можуть скористатися сходами, або ліфтом щоб піднятися на 0,5 поверху до стійки реєстрації та пройти до ресторану, який входить до складу комплексу. Для розміщення гостей з інвалідністю у готелі на першому поверсі обладнаний спеціальний номер. Номер за своєю площею є більшим на кілька квадратних метрів, зокрема завдяки розширеній ванній кімнаті, ніж інші номери цієї категорії, проте це не впливає на встановлення ціни, вона є однаковою для усіх номерів цієї категорії.

Санвузол обладнаний спеціальним сидінням, ручками для зручності переміщення, низьким розташуванням полиць із готельною косметикою, та низьким розміщенням вмивальника (рис 11).

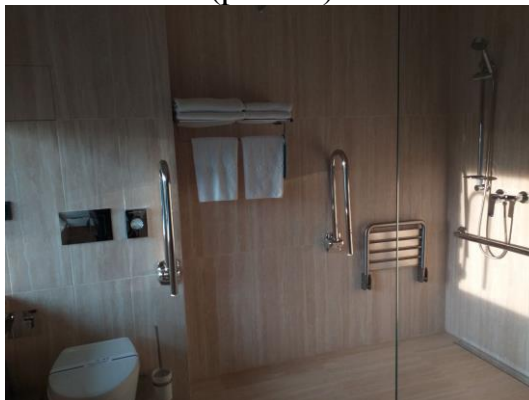


Рис. 11. Ванна кімната у готельному номері для інклюзивних туристів

Готельний номер взагалі немає порогів між коридором, житловою кімнатою та ванною, що дозволяє безбар'єрно переміщатися на візкові. Окрім того готель є безпечним для алергиків завдяки використанню еко-чистих матеріалів.

Розміщений у спальному районі міста готельно-ресторанний комплекс «Patio di Fiori» приймає гостей з 2015 року, має у своєму складі спа комплекс та ресторан середземноморської кухні. Завдяки розміщенню у тихому районі міста приваблює багатьох туристів. На жаль, комплекс не може прийняти людей з інвалідністю, оскільки номерів на першому поверсі немає, пандсуи та зручні під'їзні шляхи теж відсутні.

Готель «Україна» має власну автостоянку та зручні під'їзні шляхи завдяки своїй локації у центрі міста. Доступ у готель забезпечується низькими сходами та пологим пандусом, що є досить зручним для візків. У готелі наявний ліфт. Проте спеціалізованого номеру для гостей з інвалідністю немає. Замість цього готель пропонує одномісний номер на другому поверсі, який за своєю площею дозволяє розміститися гостю на інвалідному візку.

Готельно-рекреаційний комплекс «Срібні Лелеки завдяки великій площі має власну парковку. Загальний номерний фонд у 68 номерів розташований у різних корпусах готелю, який складається з ряду різних будівель. Адміністрація та стійка реєстрації розташовані в окремій будівлі, а житлові корпуси знаходяться глибше в території, що зменшує шум від автодоріг. Зайти до адміністративної будівлі можна без перешкод – сходів немає, лише плоский поріг. Вся територія комплексу викладена кісточкою, окрім місць де знаходиться газон та зелені насадження. Житлові корпуси не обладнані ліфтами, а мають в наявності лише пандуси. Гостей з інвалідністю можуть розселити лише на перших поверхах. Спеціалізованих номерів у готелі немає.

На сьогодні звершується перебудова таких готельних комплексів як «Світязь» та «Лучеськ». Готельний комплекс «Світязь» діятиме під егідою національної готельної мережі «Reikartz». Згідно з планом, повністю модернізована будівля буде доступною для всіх категорій туристів, у тому числі – для інклюзивних. Планується впровадити в частку готельного фонду номери, спеціально облаштовані під людей з інвалідністю, ліфти, спеціальні пандуси, кнопки виклику, тощо. Тому варто очікувати, що кількість засобів розміщення, які здатні обслуговувати гостей, які є обмежені в своїй рухливості, значно збільшиться, відповідно, збільшуючи власні прибутки.

Важливо, аби готельний номер був максимально пристосованим для гостя з інвалідністю, якщо він не є спеціально обладнаним. Цього можна досягти тим, щоб зменшити кількість порогів у номері при переході між спальнею та ванною кімнатою, при вході у номер, дотриматися зручної висоти ліжок, обладнати ванну кімнату душем, а не ванною. Та, особливо, селити гостей інклюзивної групи у номерах, максимально близькими до поверхні землі, тобто на першому поверсі.

Враховуючи, перш за все, економічні переваги від зростання кількості обслуговуваних туристів, важливість розвитку інфраструктури міста є досить важливим. Повертаючись до питання доступності у місті Луцьк для

інклюзивних туристів, можемо проаналізувати, які деталі варто запозичити з досвіду інших країн. Про те деякі моменти лишаються незмінними – бруківка старих міст лишається на своєму місці і при будь-якій спробі замінити її той чи інший архітектурний ансамбль значно втратить зовнішній вигляд та власну атмосферу.

Для того, щоб полегшити перебування та ознайомлення з містом гостей з інвалідністю, було вирішено провести адаптацію найпопулярнішого маршруту. Визначено, як саме провести маршрут для людини в інвалідному візку та які рекомендації для покращення можна застосувати. Оскільки саме для цієї категорії туристів вимоги щодо облаштування туристичних маршрутів є найвищими.

Оглядова екскурсія є основною майже для кожного туриста, хто приїхав відвідати Луцьк. Прогулянка старим містом триває близько двох годин, при цьому оглядаються пам'ятки архітектури переважно лише ззовні.

Загалом маршрут складається з 15 точок (рис. 12) ¹¹.

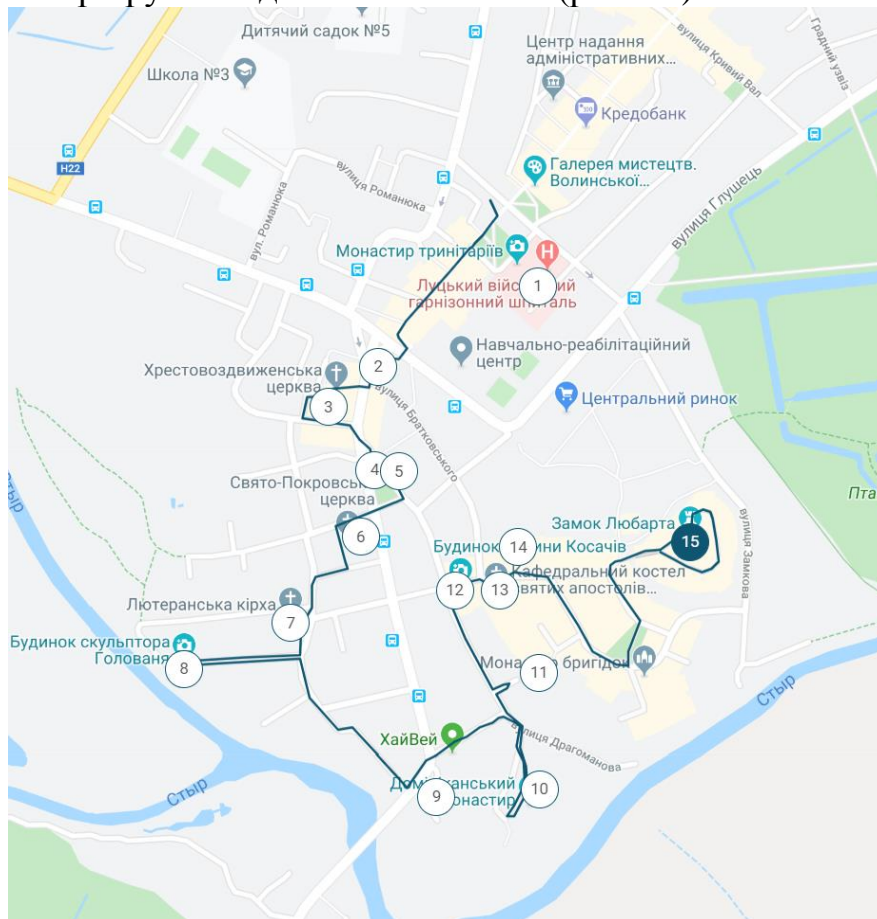


Рис. 12. Мапа найпопулярнішого туристичного маршруту з нанесеними основними точками

1. Монастир Тринітаріїв. Тур починається з монастиря Тринітаріїв, що знаходиться поряд з центром надання туристичної інформації на вулиці Сенаторки Левчанівської, 4. Виконаний у стилі класицизму монастир нині нині використовується як військовий госпіталь. Тому підійти та під'їхати до будівлі

¹¹ Аудіогід : мандрівка Старим Луцьком! [Електронний ресурс] // izi.Travel–Режим доступу до ресурсу: <https://izi.travel/ru/ukraina/putevoditeli> (дата звернення: 18.05.2021).

не складає проблем. Основною незручністю є те, що зона поряд зі шпиталем є повністю відкрита для автомобілей, що може створювати значні проблеми не лише для туристів, але й для самих лучан, які відвідують госпіталь. Також є перепади висоти між бордюром та дорогою, що характерне для усього міста.

2. Братський міст. До Братського мосту можна вийти як вулицею Сенаторки Левчанівської так і по бульвару Лесі Українки, довжина ходу складає 290 метрів. Через незначний перепад висоти вулиця йде під нахилом, що може ускладнити людям на інвалідних візках повернення після екскурсії до центру без сторонньої допомоги. Вулиці теж викладені бруківкою. Братський міст вважається певним порталом між сучасним і старим Луцьком. Тут починаються вулиці Данила Братковського і Данила Галицького, перша з яких повністю викладена бруківкою. Для людини в інвалідному візку перейти дорогу в цьому місті без буде складно, оскільки в старій частині міста тротуари підняті досить високо. Де інде є трапи для з'їзду на дорогу, але це спостерігається лише на вулиці Данила Галицького. Пішохідні переходи не оснащені світлофорами і немає жодного звукового сигналу для людей з поганим зором. Це підвищує рівень небезпеки для інклюзивних туристів, враховуючи високу транспортну інтенсивність.

3. Хрестовоздвиженська церква і Братський монастирський комплекс. Архітектурний ансамбль який складається з самої церкви та монастирського комплексу нині перебуває у вільному доступі для того, щоб зайти та за бажанням оглянути церкву всередині. Приміщення монастиря частково перебувають у приватній власності. Проте від Братського мосту потрібно знову перейти дорогу, та пройти 140 метрів по вулиці Данила Галицького. В цьому випадку також є проблема з пішохідним переходом, він розташований досить далеко та не має жодних світлових чи звукових вказівок. Доступ до самого собору Хрестовоздвиженського братства є вільним. Викладені рівні доріжки та прибранна територія дозволяє без усіляких перешкод підійти та під'їхати до будівлі. Про те зайти усередину буде досить додскладно людині на інвалідному візку, оскільки жоден вхід не є оснащений пандусом. Про те завдяки аудіо системам можна почути проповідь навіть на вулиці.

4. Площа Ринок. Для того, щоб потрапити на площу Ринок, потрібно від Хрестовоздвиженської церкви пройти вгору 120 метрів. Що також може втомити вже на 4-й туристичній точці. Площа Ринок була одним з центральних місць Старого Луцька за часів існування Окольного Замку. На сьогодні від старої Ратуші нічого не залишилося. Проблемною залишається те, що нині пішохідна зона використовується як авто стоянка.

5. Аптека-музей. Від площі Ринок пройти до аптеки-музею відстань близько 10 метрів, на відстань дороги. Але знову таки перейти дорогу по бруківці на візку може бути проблемно. Нині в приміщенні так само розташована вже сучасна аптека, тому гості, за необхідністю, можуть звернутися за першою медичною допомогою. Не зважаючи на відсутність пандуса до аптеки легко під'їхати, та завжди можна викликати когось з медичного персоналу за допомогою кнопки біля сходів. Як правило завідуючий аптеки охоче допомагає кожному відвідувачу. Найчастіше сюди звертаються люди похилого віку, які не можуть самостійно вільно пересуватися, або ж люди на інвалідному візку.

6. Церква Покрови Пресвятої Богородиці. Унікальна за своєю історією пам'ятка знаходиться на відстані 75 метрів від Площі Ринок. По дорозі знову потрібно перейти вулицю і так само без світлофору чи звукових оповіщень. Наблизитися у дворі до храму буде досить легко і без перешкод. Але потрапити в середину без додаткової допомоги неможливо, через наявність сходів та відсутність пандуса.

7. Лютеранська кірха. Від Покровської церкви потрібно пройти 80 метрів вздовж вулиці Данила Галицького, без необхідності переходити дорогу. Не зважаючи на досить невелику ширину тротуару (~70 см.) є зручний з'їзд на місці перепаду висоти. Звертаючи на Кафедральну вулицю зліва можна побачити костел Святих Петра і Павла, проте, щоб дістатися Лютеранської кірхи потрібно повернути праворуч та пройти ще 120 метрів. Після чого, аби підійти до пам'ятки потрібно перейти дорогу, яка відкрита для транспорту, розмітки по старій бруківці немає. На воротах біля входу у двір є коротка довідка про пам'ятку архітектури, що дає змогу прочитати інформацію навіть без допомоги екскурсовода. Про те люди з поганим зором або сліпотою можуть лише доторкнутися до будівлі. Кірха не є доступною для людей на інвалідних візках, оскільки жодні сходи не є обладнаними пандусами чи трапами.

8. Будинок луцького скульптора Миколи Голованя. Будинок скульптора розташований за 220 метрів від Кірхи по Лютеранській вулиці. Дорога по вулиці вимощена старою бруківкою, що може завадити легкому переміщенню по дорозі, про те завдяки тому, що пам'ятки знаходяться в приватному секторі міста, власники будинків облаштували тротуари, зробивши їх доступними. Відкрита виставка химер поза подвір'ям, скульптури на воротах та огорожах, вимощений майданчик та окрема парковка дозволяють як людям на інвалідних візках побачити будинок з різних сторін, так і людям зі сліпотою доторкнутися до химер, відчути тонку роботу майстра.

9. Синагога. Аби дістатися до святині луцьких євреїв від будинку скульптора потрібно повернутися по Лютеранській вулиці до кірхи та вийти на вулицю Караїмську. За кілька метрів від кірхи викладена бруківкою вулиця переходить у звичайне земельне покриття приватного сектору, жодних вказівок чи орієнтирів також немає. Туристу, який у Луцьку вперше, заблукати досить легко. Або ж можна повернутися по вулиці Лютеранській до вулиці Данила Галицького, пройти 600 метрів вздовж, повертаючи направо. Таким чином можна дістатися до синагоги, від вулиці Караїмської до пам'ятки потрібно перейти дорогу, яка не є оснащена розміткою або знаками. Будівля розташована на вулиці Данила Галицького, оглянути та ознайомитися можна лише ззовні. Доступ всередину є частково обмеженим.

10. Монастир Домініканів. Щоб потрапити туди від Синагоги потрібно пройти кілька метрів по вулиці Данила Галицького, оминати автомийку «Хай Вей» та кілька житлових будинків по Троїцькій вулиці. Після чого вийти на вулицю Драгоманова повернувши праворуч. Шлях займає 350 метрів по асфальтній дорозі з вузькими тротуарами або місцями їх відсутністю. Монастир має простору територію викладену дрібною бруківкою. Нині тут розміщується духовна семінарія. Спуститися нижче від головної входу до заднього, або ж на подвір'я сходами неможливо для людини в інвалідному візку, потрібно повернутися та скористатися автомобільно дорогою. Яка огинає все подвір'я.

11. Вежа Чорторийських. Аби дістатися від монастиря до вежі Окольного замку потрібно повернутися на вулицю Драгоманова і пройти 200 метрів. Доступитися можна лише через територію Собору Петра і Павла. Вежа Чорторийських закрита для відвідування, про те до мурів можна підійти ближче, тротуарів поряд немає. Нині підійти до вежі є неможливо через проведення реставраційних робіт.

12. Лесина вітальня. Будинок сім'ї Косачів знаходиться по прямій вулиці від вежі Окольного замку на відстані 200 метрів, відразу поряд з Кафедральним Собором Петра і Павла. Як і все старе місто, тротуари вузькі та викладені старою бруківкою, про те рух транспорту тут не такий активний як на вулиці Данила Галицького. Будинок стоїть на розі вулиці Драгоманова та Кафедральної, нині приміщення перетворене у музей-квартиру, про те відвідати її буде досить проблемно для людини на інвалідному візку. Сам меморіальний будинок зачинений і доступний лише у супроводі великих груп.

13. Костел святих Апостолів Петра і Павла. Один з найвеличніших костелів Західної України знаходиться відразу поруч біля будинку сім'ї Косачів на відстані менше 10 метрів. Підійти до нього можна вільно, по тротуару, який викладений бруківкою, про те зайти в середину досить складно через висоту та ширину маршу сходів.

14. Монастирі шариток і бригіток. Цю пам'ятку можна оглянути якщо повернутися навпроти від костелу Святих Петра і Павла, оскільки монастирі знаходяться через дорогу, але є закритими і не доступними для внутрішнього відвідування. Проте, підійти на інший бік вулиці від Кафедрального Собору без спеціальних з'їздів є неможливим.

15. Луцький замок. Знаходиться на відстані в 150 метрів від Костелу через Замкову площу перед ним. Єдиною складністю для людини на інвалідному візку дістатися до Замку це перетнути площу, яка є викладена старим гострим камінням різних розмірів та є повністю відкритою для транспорту. Перехід висоти між дорогою та тротуаром є досить різким, без можливості похилого заїзду, аби безпечно пересуватися тротуаром (додаток Р). Перед Замком можна побачити бронзову модель, яка виконана до найдрібніших деталей загальною висотою до 100 см. Все те, що знаходиться в замку написано на легенді та продубльовано шрифтом Брайля, аби люди з вадами зору могли відчувати найбільшу пам'ятку міста. Зайти до подвір'я замку може бути проблемним через планку на старих дверях, яку потрібно переступати. Відвідати експозиції є неможливим. Піднятися на В'їзну вежу або відвідати Церкву Іоанна Богослова можливо лише у супроводі екскурсовода.

Отже, в результаті дослідження було визначено основні елементи, які є необхідними для того, аби зробити місто значно доступним для кожного гостя. Під час проведення адаптації, дрібниці, якими можна полегшити відвідування пам'яток людям з фізичними проблемами, можуть допомогти у підвищенні загальної безпеки пішоходів. Окрім того, пристосування основного та найпопулярнішого туристичного маршруту міста підвищить попит на туристичні тури до Луцька.

Сьогодні в сфері туризму вже визнано, що люди з інвалідністю мають рівні права на отримання туристичних послуг через незалежність в подорожах, наявність доступних сервісів та інфраструктури, послуги кваліфікованого

обслуговуючого персоналу, надійну інформацію і окремий маркетинг. Оскільки попит на інклюзивний туризм зростає, він розглядається скоріше як можливість, а не зобов'язання. Інклюзія сучасному світі передбачає створення можливостей гармонійного співіснування та взаємодії всіх членів суспільства і нічим не обмежена участь громадян у всіх без винятку соціальних процесах – освіти, дозвілля, професійної самореалізації, а також свободу вибору ступеня такої участі, її форм та засобів. Таким чином під час дослідження було проведено та виконано ряд завдань.

Характеризуючи туристичні об'єкти міста було визначено, що завдяки майже тисячолітній історії Луцьк повноправно називають одним з найдавніших міст України. Беззаперечно, кожен відвідує Замок Любарта, який є головним символом міста, окрім того значну увагу приділяють Кафедральному Собору Святих Петра і Павла разом із монастирем та підземеллями, та інші. Для прихильників сучасного мистецтва діє без аналогова арт-галерея під відкритим небом – «4/8 Gallery», що відображає мистецьке бачення світу очима вуличних художників та змушує задуматися над тим чи іншим витвором, змушуючи розвивати своє бачення сьогодення.

Досліджено, що для людей з обмеженими фізичними можливостям доступ до певних атракцій є неможливим або надто складним. Якщо говорити загалом про місто, то це стосується не тільки окремих пам'яток, але й транспорту, готельних та ресторанних підприємств, та комунікаційної інфраструктури міста загалом. Варто відзначити, що найголовніша атракція міста Луцьк є практично недоступною для жителів та гостей міста які мають обмежені можливості. Для більшості туристів відвідувати Верхній замок потрібно лише з супроводжуючими, а для деяких – це взагалі неможливо. Як і все Старе місто територія до замку та у внутрішньому дворі викладена старою кам'яною бруківкою різних розмірів та з гострими виступами. На території немає жодного переходу між перепадами висоти – від тротуару до дороги, тощо. На сьогоднішній день інфраструктура замку не робить його повністю доступним для усіх туристів, які належать до категорії інклюзивних. Пов'язано це з тим, що Луцький замок є пам'яткою історії та архітектури національного значення.

Аналізуючи загальний комплекс інфраструктури міста Луцька можна зробити висновки, що місто є майже недоступним за виключенням невеликих моментів. Згідно з інформацією, що надана Департаментом туризму міста та Центром туристичної інформації, попит на індивідуальні або групові інклюзивні тури є, і їх просять проводити все частіше. Враховуючи кількість ініціатив від соціальних та громадських організацій показати і познайомити людей з обмеженими можливостями із пам'ятками національного значення, варто приділяти більше уваги даній проблемі. Згідно з опитуванням, проведених по закладам розміщення, готелі міста Луцьк розміщують інклюзивних туристів все частіше. Зокрема готель «Україна» обслуговує 1-2 таких гостей на місяць, готельно-рекреаційний комплекс «Срібні Лелеки» приймають 1-2 особи на 3 місяці, готель «Noble Boutique Hotel» приймає 1-3 таких гостей на 2 місяці, готельний комплекс «Patio di Fiori» не має можливості розмістити таких гостей. Дедалі краща ситуація складається з закладами ресторанного бізнесу. Більшість з них обладнана пандусами, літніми та

зимовими майданчиками, що облаштовані на вулиці і дають можливість безбар'єрно відвідати заклад, оскільки вхід до літніх майданчиків або не мають перешкод взагалі або ж обладнані пандусами. Щодо банківських установ, то центральні відділення таких банків як: ПриватБанк, Ощадбанк та Райфайзен Банк Аваль мають кнопки виклику працівників банку та обладнані пандусами біля входу.

Через особливості містобудування Луцьк не можна назвати абсолютно пристосованим та доступним для людей з інвалідністю, зокрема для тих, хто використовує для переміщення інвалідні візки. Відсутність похилих з'їздів від тротуару до дороги, відсутність відповідного маркування, не облаштованість пішохідних переходів, а місцями їх відсутність – все це значно ускладнює створення та адаптацію туристичних маршрутів для людей на інвалідних візках або з вадами зору. Саме тому в даній науковій роботі було проведено оцінку та аналіз туристичної інфраструктури міста Луцьк. Рівень адаптованості атракцій, транспортної мережі, готельно-ресторанних господарств та торгово-розважальних закладів для розвитку доступного туризму. Було проаналізовано важливість залучення додаткових інвестицій для покращення сервісу як міста в цілому так і окремого підприємства.

Використовуючи світовий досвід, зокрема європейських країн, була створена пропозиція щодо адаптації туристичного маршруту міста, який є найпопулярнішим серед гостей – оглядова екскурсія старим містом. З висновків проведеного аналізу можемо стверджувати, що інклюзивний туризм розвивається досить стрімко, на що звернули увагу країни Європи та створили більше умов для того, щоб їх міста міг відвідати кожен турист. Таким чином особливі моменти пристосованості різних міст для туристів на інвалідних візках або з вадами зору можна легко запозичити та перенести на місто Луцьк, зробивши його доступним. Серед таких моментів основними є: облаштування пішохідними переходами голосовими сповіщеннями та світлофорами, покращення стану тротуарів, наявність з'їздів і пандусів, для кращого переміщення, зокрема зниження рівнів бордюрів відповідно до будівельних норм, облаштування комфортного заїзду візками на територію Луцького замку, та інше;

Беручи до уваги місто в цілому, а не лише історичний район, то окрім вулиць, викладених каменями, можна виділити такі проблеми: відсутність похилих з'їздів між тротуаром та пішохідним переходом або проїзною зоною, звукового та світлового сигналу на пішохідних переходах, наявний інтенсивний автомобільних рух біля пам'яток на території історико-культурного заповідника «Старий Луцьк», мала кількість громадського транспорту для людей з інвалідністю, тощо.

Позитивним моментом є те, що влада міста вже почала впроваджувати та робити його доступним для людей з вадами зору завдяки мапам з шрифтом Брайля та тактильному макету, ще однією перевагою буде встановлення цілої мапи Старого міста поблизу центру, а не лише на території Луцького замку, видача путівників, написаних шрифтом Брайля, оснащення пішохідних переходів світлофором та маркуванням покращить його доступність для людей з вадами зору.

Наукове видання

**ПЕРСПЕКТИВИ РОЗВИТКУ ТУРИЗМУ
В УКРАЇНІ ТА СВІТІ:
УПРАВЛІННЯ, ТЕХНОЛОГІЇ, МОДЕЛІ**

Колективна монографія

*За науковою редакцією
доктора економічних наук, професора Матвійчук Л.Ю.,
доктора економічних наук, професора Барського Ю.М.,
кандидата географічних наук, доцента Лепкого М.І.*

Підп. до друку 10.07.2021 р.
Формат 60x84/16. Папір офс. Гарнітура Таймс.
Ум. друк. арк. 18,5.
Тираж 300 прим. Зам. 43.

Інформаційно-видавничий відділ
Луцького національного технічного університету
43018, м. Луцьк, вул. Львівська, 75
Друк – ВІП Луцького НТУ