

**Волинський національний університет імені Лесі Українки**  
**Факультет біології та лісового господарства**  
**Кафедра зоології**

**В. С. Теплюк, А. М. Теплюк**

## **БІОЛОГІЯ МИСЛИВСЬКИХ ТВАРИН**

**Методичні рекомендації**  
**до лабораторних робіт для студентів заочної форми навчання**

**Луцьк – 2023**

УДК 599(072)

Т 34

Рекомендовано до друку науково-методичною радою Волинського національного університету імені Лесі Українки (протокол № 4 від 19 грудня 2022 р.)

Рецензенти: **Бондарчук С. П.**, доцент кафедри екології Луцького національного технічного університету, кандидат сільськогосподарських наук, доцент;

**Качинська Т. В.**, завідувачка кафедри фізіології людини і тварин Волинського національного університету імені Лесі Українки, кандидат біологічних наук, доцент.

Т 34 **Біологія мисливських тварин**: методичні рекомендації до лабораторних робіт для студентів заочної форми навчання / В. С. Теплюк, А. М. Теплюк. – Луцьк, 2023. – 50 с.

Методичні рекомендації для проведення лабораторних робіт із курсу «Біологія мисливських тварин» містять матеріали щодо загального плану організації (зовнішня та внутрішня будова) птахів і ссавців, особливостей біології та екології, морфології та поведінки типових видів пернатих і звірів різних систематичних груп, що належать до мисливського фонду України. До кожної із тем подано методичні рекомендації для виконання завдань, рисунки та наведено короткі теоретичні відомості для підготовки до занять і виконання окремих завдань роботи.

Рекомендовано студентам заочної форми навчання освітнього ступеня бакалавр спеціальності 205 Лісове господарство факультету біології та лісового господарства.

© Волинський національний університет імені Лесі Українки, 2023

© В. С. Теплюк, А. М. Теплюк, 2023

## Зміст

Вступ .....	4
Лабораторна робота № 1. Зовнішня та внутрішня будова птахів. ....	5
Лабораторна робота № 2. Біоекологічні особливості водоплавних і болотних мисливських птахів. ....	9
Лабораторна робота № 3. Біоекологічні особливості лісових і польових мисливських птахів. ....	20
Лабораторна робота № 4. Зовнішня та внутрішня будова ссавців. ....	28
Лабораторна робота № 5. Біоекологічні особливості мисливських зайцеподібних, хижих і копитних звірів. ....	36
Рекомендована література .....	50

## Вступ

Навчальна дисципліна «Біологія мисливських тварин» вивчає різноманіття сучасних птахів і ссавців, що мають мисливське значення, їх морфо-анатомічні і фізіологічні риси, особливості біології, екологію, систематику, охорону та значення в природі і житті людини. Знання основних принципів і закономірностей цього освітнього компонента дозволять майбутнім фахівцям в галузі лісового господарства ефективного організувати роботу лісомисливського господарства шляхом збереження, приваблювання та відтворення корисних мисливських видів, що сприятиме лісовідновленню, підвищенню природної стійкості насаджень та знизить рівень їх ураження шкідниками.

Під час виконання завдань лабораторних робіт здобувачі поглиблюють свої знання щодо зовнішньої і внутрішньої будови птахів і ссавців, видового складу мисливських пернатих і звірів місцевої фауни, особливостей їх біології та екології, поширення безпосередньо працюючи з наочністю різного типу (опудала, тушки, вологі препарати, скелети, муляжі тощо). Крім того, студенти отримають практичні уміння і навички щодо використання сучасних методик дослідження та визначення мисливської фауни за біологічними, екологічними й етологічними особливостями, встановлення закономірностей її розподілу відповідно до змін абіотичних й антропогенних факторів середовища.

Лабораторні роботи ілюстровані рисунками, які сприятимуть кращому розумінню і засвоєнню матеріалу, містять детальні методичні рекомендації щодо ходу виконання завдань, доповнені теоретичними відомостями для поглиблення знань стосовно особливостей біології та екології мисливських птахів і ссавців місцевої фауни.



## Лабораторна робота № 1

### Тема: Зовнішня та внутрішня будова птахів

**Мета:** вивчити зовнішню будову птаха, ознайомитися з будовою та типами пір'я і їх розташуванням на тілі; вивчити будову скелета птаха; ознайомитися з топографією внутрішніх органів пернатих; виділити риси пристосування птахів до польоту.

**Обладнання:** опудала птахів, набори морфологічних типів пір'я, загальні і розбірні скелети голуба, вологі препарати внутрішньої будови курчати, таблиці, методичні рекомендації до лабораторних робіт.

### Завдання:

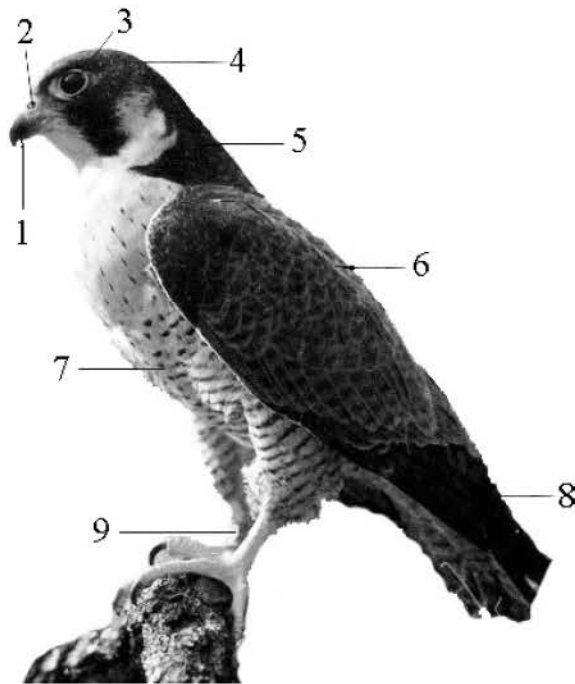
1. Розглянути зовнішню будову птаха на опудалах.
2. Розглянути морфологічні типи пір'я та будову контурного пера. Зарисувати схему будови контурного пера та його опахала.
3. Ознайомитися з будовою скелету птаха. У зошиті відзначити риси пристосування до польоту. Зарисувати загальну схему скелету птаха.
4. Розглянути загальне розташування внутрішніх органів птаха на вологому препараті внутрішньої будови курчати. У зошиті відзначити риси пристосування до польоту. Зарисувати внутрішню будову птаха.

### Методичні рекомендації

1. Розгляньте на роздатковому матеріалі зовнішню будову птаха (рис. 1). Знайдіть відділи тіла. Зверніть увагу на форму тіла (вона обтічна), пір'яний покрив, хвіст. Розгляньте будову кінцівок: порівняйте їх відносні розміри та кількість пальців і кігті на ногах різних представників. Знайдіть очі, ніздрі, рогові луски на цівці та пальцях. Перебираючи пера позаду кожного ока і трохи вниз відшукайте отвір зовнішнього слухового проходу, на дні якого знаходиться барабанна перетинка.

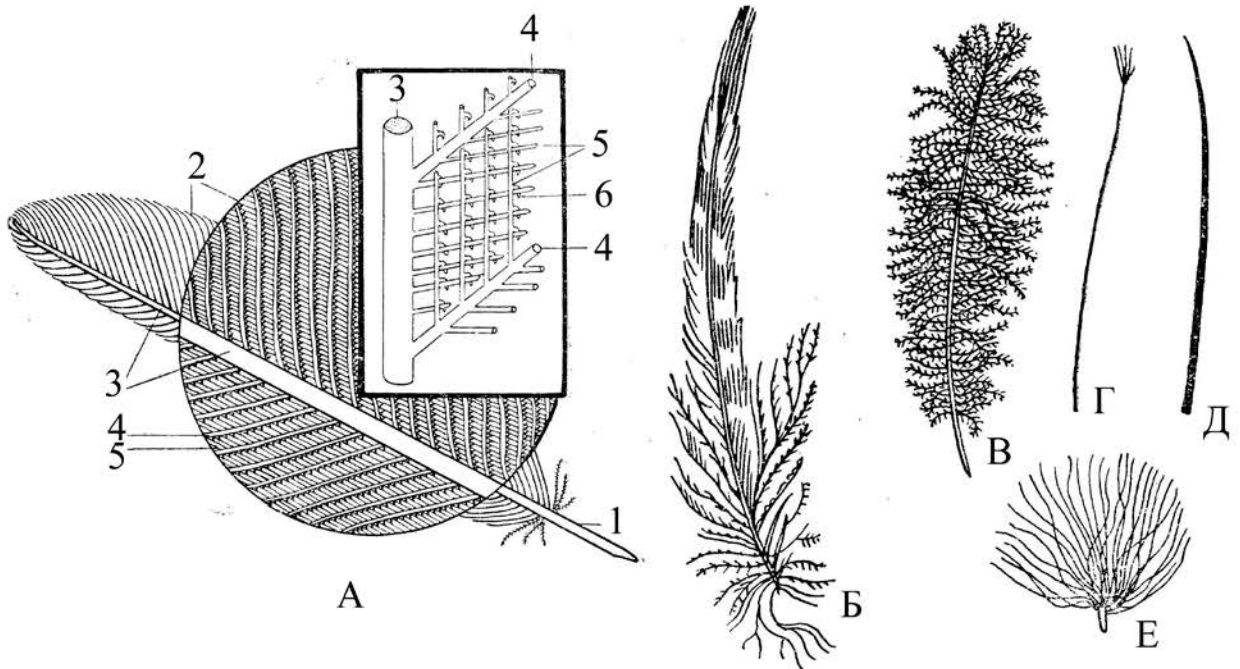
2. На роздатковому матеріалі ознайомтеся з різними типами пір'я птахів (рис. 2). З'ясуйте на яких ділянках тіла знаходяться контурні, бічні

пухові, пухові, ниткоподібні, щетинкоподібні пера та власне пух. Візьміть контурне перо і знайдіть на ньому очин, стовбур, опахало. Розірвіть суцільну



пластинку опахала; після цього, розгладжуючи її пальцями в напрямку до верхівки пера, зробіть її знову суцільною. За таблицею ознайомтеся з структурою опахала; знайдіть борідки першого та другого порядків, гачечки (рис. 2-А).

**Рис. 1. Зовнішня будова птаха:** 1 – дзьоб, 2 – ніздрия, 3 – око, 4 – голова, 5 – шия, 6 – крило, 7 – груди, 8 – хвіст, 9 – нога.

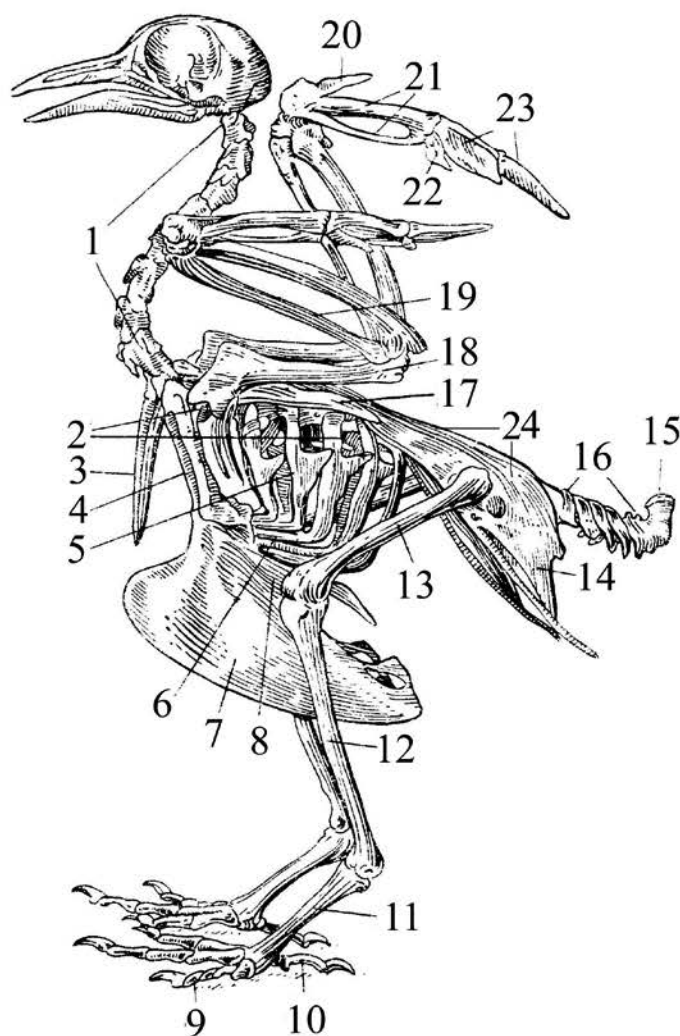


**Рис. 2. Морфологічні типи пір'я (А-Е) та будова контурного пера (А):** А – контурне перо, Б – бічне пухове перо, В – пухове перо, Г – ниткоподібне перо, Д – щетинкоподібне перо, Е – власне пух; 1 – очин, 2 – опахало, 3 – стовбур, 4 – борідки першого порядку, 5 – борідки другого порядку, 6 – гачечки.

3. На роздатковому матеріалі розгляньте будову скелету голуба (рис. 3). Знайдіть його відділи (череп, хребет, вільні парні кінцівки та

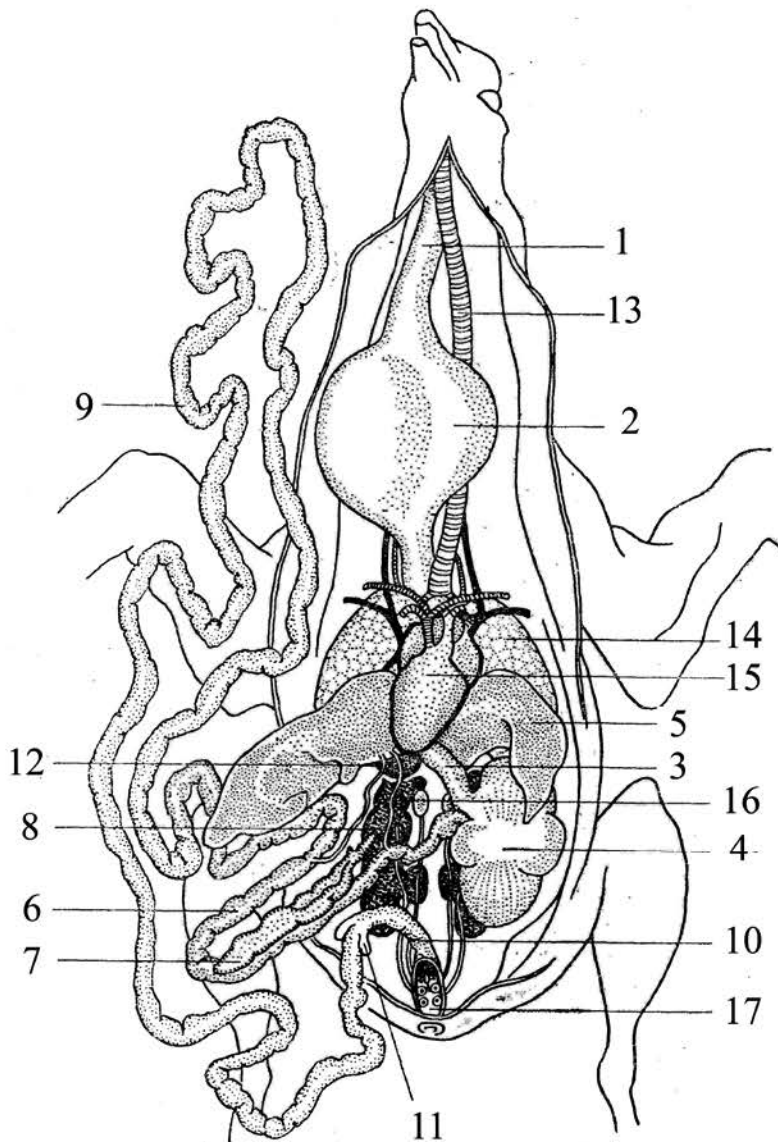
їх пояси). Розгляньте загальний вигляд хребтового стовпа та окремо кожний з його відділів: шийний, грудний, поперековий, крижовий, хвостовий. Зверніть увагу на те, що останній хребець грудного відділу, всі хребці поперекового і крижового відділів, а також передні хребці хвостового відділу злилися в єдиний кістковий комплекс – складні крижі, з яким також зростаються кістки тазу. Знайдіть кістку в кінці хвостового відділу – пігостиль (куприкова кістка), яка утворилася в результаті злиття тіл останніх хребців. Відзначте утворення ребра, які одним кінцем грудної клітки та елементи, які входять до її складу. Зверніть увагу на довгі зчленовуються з хребцями грудного відділу хребта (спинна частина), а другим – з грудиною (черевна частина). Ознайомтеся з будовою грудини, зверніть увагу на її виріст – кіль, та з'ясуйте його значення. Розгляньте будову передньої та задньої кінцівок, плечового та тазового поясів, знайдіть окремі елементи в їх складі. Зверніть увагу на те,

що передня кінцівка – крило, та задня – нога, мають ряд специфічних особливостей (редукція пальців на крилі, утворення цівки у нозі).



**Рис. 3. Скелет голуба:** 1 – шийні хребці, 2 – грудні хребці, 3 – ключиця, 4 – коракоед, 5 – спинна частина ребра, 6 – черевна частина ребра, 7 – кіль грудини, 8 – грудина, 9–10, 20–23 – кістки фаланг пальців, 11 – цівка, 12 – гомілкорова кістка, 13 – стегорова кістка, 14 – таз, 15 – куприкова кістка, 16 – хвостові хребці, 17 – лопатка, 18 – плечорова кістка, 19 – кістки передпліччя, 20, 22, 23 – кістки фаланг пальців, 21 – пряжка, 24 – складні крижі.

4. Розгляньте вологий препарат внутрішньої будови курчати. Знайдіть по середній лінії тіла птаха, майже у центрі, відносно велике серце, що розміщене у тонкій навколосерцевій сумці (рис. 4). Зверніть увагу на дорзальну стінку грудної клітки, до якої прилягають парні рожевувато-червоні губчасті тіла – легені. По центру в ділянці шиї знайдіть трахею, від нижнього кінця якої до легень відходять два розгалуження – бронхи.



Топографічно під серцем лежить печінка, яка складається з двох непарних лопатей – великої правої і меншої лівої.

**Рис. 4. Внутрішня будова птаха:** 1 – стравохід, 2 – воло, 3 – залозистий шлунок, 4 – мускульний шлунок, 5 – печінка, 6 – дванадцятипала кишка, 7 – підшлункова залоза, 8 – жовчні протоки, 9 – тонка кишка, 10 – задня кишка, 11 – сліпа кишка, 12 – селезінка, 13 – трахея, 14 – легені, 15 – серце, 16 – нирки, 17 – клоака.

З-під краю лівої лопаті печінки видно частину м'язового шлунка – твердого органа овальної форми. Біля спинної поверхні м'язового шлунка (з правого боку) лежить темно-червона селезінка. З правого боку від м'язового шлунка розташована ще дванадцятипала кишка, передня частина якої прикрита правою лопаттю печінки. У петлі дванадцятипалої кишки знайдіть червонувате щільне тіло – підшлункову залозу. Тут же, у правій частині

порожнини тіла знаходяться петлі тонкої кишки. Прослідкуйте, де тонка кишка переходить у коротку задню кишку. Остання відкривається у клоаку. На межі тонкої і задньої кишки розгляньте короткі парні сліпі вирости. Позаду петель кишечника у задній частині порожнини тіла на спинній стороні, знайдіть статеві органи – непарний (лівий) яєчник (якщо це самка), або парні, білуваті, овальної форми сім'яники (якщо це самець). У глибині черевної порожнини, нижче органів розмноження, розгляньте трилопатеві темно-червоні нирки, які ніби вдавнені у задню стінку тіла.

#### **Питання для самоконтролю:**

1. Зовнішня будова птаха.
2. Морфологічні типи пір'я, їх будова та функції. Будова контурного пера птаха.
3. Охарактеризуйте будову скелету птаха.
4. Виділіть у будові скелету риси пристосування птаха до польоту.
5. Будова травної системи та органів виділення птахів.
6. Особливості будови органів дихання та кровоносної системи птахів.
7. Будова статевої системи птахів.
8. Особливості будови нервової системи птахів. Будова органів чуттів.

### **Лабораторна робота № 2**

**Тема: Біоекологічні особливості мисливських водоплавних і болотних птахів**

**Мета:** ознайомитися з видовим складом, особливостями біології та екології мисливських водоплавних і болотних птахів Волині.

**Обладнання:** опудала мисливських птахів із рядів Пірникозоподібні, Журавлеподібні, Гусеподібні, Сивкоподібні, визначники птахів, мультимедійний проектор, методичні рекомендації до лабораторних робіт.

**Завдання:**

1. Ознайомитися з видовим складом мисливської водоплавної і болотної пернатої дичини Волині за рисунками і фото. Виписати у зошит перелік цих видів.
2. Розглянути запропоновані опудала представників мисливських пірникозоподібних, гусеподібних, журавлеподібних і сивкоподібних місцевої фауни. Встановити їх видову приналежність.
3. Вивчити особливості біології та екологію типових водоплавних і болотних мисливських птахів Волині. Заповнити таблицю:

Вид	Біоекологічні особливості				Мисливська сировина та її якість
	Біотопічне приурочення	Спосіб життя у шлюбний/позашлюбний період	Гніздування (гніздо, кладка)	Живлення	

### Методичні рекомендації

1. Користуючись лекційним матеріалом, теоретичними відомостями до лабораторної роботи, що подані нижче, та іншими навчальними, навчально-науковими і науковими джерелами із тематики (підручники, посібники, статті, інтернет-ресурси, тощо) з'ясуйте, які види із рядів Пірникозоподібні, Гусеподібні, Журавлеподібні і Сивкоподібні включені до складу мисливських птахів Волині. Розгляньте зовнішній вигляд цих пернатих на фотослайдах і рисунках. У зошит випишіть їх українську і латинську назви.

2. Розгляньте уважно запропоновані опудала представників водоплавної і болотної пернатої дичини місцевої фауни. Користуючись описами і рисунками визначників, фотослайдами, встановіть їх видову приналежність. При визначенні кожного із представників зверніть увагу на зовнішній вигляд, загальний розмір тіла, специфіку оперення, колір пір'я на окремих ділянках, форму і розміри дзьоба, крил і ніг.

3. Користуючись теоретичними відомостями до лабораторної роботи, поглибте знання щодо особливостей біології та екології типових



мисливських водоплавних і болотних птахів Волині. З'ясуйте поширення, біотопічне приурочення, особливості поведінки, гніздування та живлення цих видів пернатих. Характерні риси відобразить у таблиці, що подана у завданні.

### Теоретичні відомості

Пірникоза велика (*Podiceps cristatus*). Сезон полювання припадає на



серпень – грудень. М'ясо невисокої якості (за смаковою оцінкою становить 2 з 5).

В Україні це звичайний вид. Міжнародний охоронний статус: найменший ризик. В Україні це перелітний, гніздовий, зимуючий вид:

гніздування – вся територія країни (окрім гір), міграція – вся територія країни, зимівля – морське узбережжя (регулярно), незамерзаючі внутрішні водойми (зрідка). Улюблені біотопи: прісні стоячі водойми з заростями водної рослинності, морська акваторія (взимку).

Летить швидко часто махаючи крилами; по суші пересувається важко. Загальна маса 0,9-1,4 кг, довжина 46-51 см, розмах крил 85-90 см. Типи диморфізму (відмінностей оперення): сезонний; віковий.

Спосіб життя у шлюбний період усамітнений. Гніздо будують на землі самка і самець. Яйця висиджують також самка і самець. Яєць у кладці 1-7, в середньому – 4. Кладок на рік одна. Період інкубації становить 28 днів. Пташенята виводкові.

Спосіб життя у позашлюбний період усамітнений, колоніальний. Характерний захист обжитої території. Живлення: риба, різні безхребетні.

Крижень (*Anas platyrhynchos*). Сезон полювання припадає на серпень –



грудень. М'ясо високої якості (за смаковою оцінкою становить 5 з 5).

В Україні звичайний вид. Міжнародний охоронний статус: найменший ризик. В Україні це осілий, перелітний, кочовий птах: гніздування – вся

територія країни (окрім високогірних районів), міграція – вся територія країни, зимівля – незамерзаючі водойми в рівнинних регіонах, морське узбережжя. Улюблені біотопи: різнотипні водойми.

Добре пірнає і плаває, в польоті чути характерне свистіння крил. Загальна маса 0,8-1,7 кг, довжина 51-62 см. Розмах крил: 81-98 см. Типи диморфізму (відмінностей оперення): статевий, сезонний, віковий.

Спосіб життя у шлюбний період усамітнений. Гніздо будує самка на землі, у норах, дуплах, розломах. Яйця висиджує самка. Яєць у кладці 4-18, в середньому – 11. Кладок на рік одна. Період інкубації 27 днів. Пташенята виводкові.

Спосіб життя у позашлюбний період колоніальний. Живлення: зелена маса, зерно, членистоногі, інші безхребетні.

Чирок великий (*Spatula querquedula*). Сезон полювання припадає на



серпень – грудень. М'ясо високої якості (за смаковою оцінкою становить 5 з 5).

В Україні звичайний вид. Міжнародний охоронний статус: найменший ризик. В Україні це гніздовий,



перелітний, зрідка зимуючий птах: гніздування – вся територія країни (окрім гір і значної частини Криму), міграція – вся територія країни, зимівля – північне Причорномор'я і зрідка внутрішні водойми. Улюблені біотопи: водойми з багатою рослинністю.

Злітає з води практично вертикально, пірнає нечасто. Загальна маса 0,28-0,55 кг, довжина 37-41 см, розмах крил 63-69 см. Типи диморфізму (відмінностей оперення): статевий, сезонний, віковий.

Спосіб життя у шлюбний період усамітнений. Гніздо будує на землі самка. Яйця висиджує самка. Яєць у кладці 6-14, в середньому – 9. Кладок на рік одна. Період інкубації 22 дні. Пташенята виводкові.

Спосіб життя у позашлюбний період колоніальний. Живлення: зелена маса, зерно, членистоногі, інші безхребетні.

Чирок малий (*Anas crecca*). Сезон полювання припадає на серпень –



грудень. М'ясо високої якості (за смаковою оцінкою становить 5 з 5).

В Україні звичайний вид. Міжнародний охоронний статус: найменший ризик. В Україні це гніздовий, перелітний, зимуючий птах:

гніздування – Полісся, міграція – вся територія країни, зимівля – морське узбережжя (регулярно), зрідка внутрішні водойми. Улюблені біотопи: різнотипні водойми.

Злітає з води легко вертикально, рідко пірнає, взимку і восени утворює зграї. Загальна маса 0,2-0,45 кг, довжина 34-38 см, розмах крил 58-64 см. Типи диморфізму (відмінностей оперення): статевий, сезонний, віковий.

Спосіб життя у шлюбний період усамітнений. Гніздо будує на землі самка. Яйця висиджує самка. Яєць у кладці 7-15, в середньому – 10. Кладок на рік одна. Період інкубації 22 дні. Пташенята виводкові.

Спосіб життя у позашлюбний період колоніальний. Живлення: зелена маса, зерно, членистоногі, інші безхребетні.

Попелюх (*Aythya ferina*). Сезон полювання припадає на серпень –



грудень. М'ясо високої якості (за смаковою оцінкою становить 5 з 5).

В Україні звичайний вид. Міжнародний охоронний статус: найменший ризик. В Україні це гніздовий, перелітний, зимуючий птах:

гніздування – вся територія країни (окрім гір), міграція – вся територія країни, зимівля – морське узбережжя (регулярно), зрідка внутрішні водойми. Улюблені біотопи: різнотипні водойми.

Злітає з води важко, пірнає часто підстрибуючи перед зануренням. Загальна маса 0,7-1,1 кг, довжина 42-49 см, розмах крил 72-82 см. Типи диморфізму (відмінностей оперення): статевий, сезонний, віковий.

Спосіб життя у шлюбний період напівколоніальний. Гніздо будує самкано землі. Яйця висиджує самка. Яєць у кладці 4-15, в середньому – 9. Кладок на рік одна. Період інкубації 25 днів. Пташенята виводкові.

Спосіб життя у позашлюбний період колоніальний. Живлення: зелена маса, зерно, членистоногі, інші безхребетні.

Гуска сіра (*Anser anser*). Сезон полювання припадає на серпень –



січень. М'ясо високої якості (за смаковою оцінкою становить 5 з 5).

В Україні звичайний вид. Міжнародний охоронний статус найменший ризик. В



Україні це гніздовий, перелітний, зимуючий птах: гніздування – вся територія країни (окрім більшої частини заходу країни і Криму), міграція – вся територія країни, зимівля – південь країни. Улюблені біотопи: різнотипні густо порослі прісні водойми, угіддя з посівами зернових культур.

Птах дуже обережний, тримається зграями протягом міграції і в місцях де зимує (зрідка разом з другими видами гусей), в польоті зграя утворює кут або лінію. Загальна маса 2,5-6,0 кг, довжина 75-90 см, розмах крил 147-180 см. Тип диморфізму (відмінностей оперення) віковий.

Спосіб життя у шлюбний період усамітнений, колоніальний. Гніздо будує самка на землі. Яйця висиджує самка. Яець у кладці 3-12, в середньому – 5. Кладок на рік одна. Період інкубації 28 днів. Пташенята виводкові.

Спосіб життя у позашлюбний період колоніальний. Характерний захист обжитої території. Живлення: зелена маса.

Лиска (*Fulica atra*). Сезон полювання припадає на серпень – грудень.



М'ясо хорошої якості (за смаковою оцінкою становить 4 з 5).

В Україні це звичайний вид. Міжнародний охоронний статус: найменший ризик. В Україні це гніздовий, перелітний, зимуючий:

гніздування – вся територія країни (окрім Карпат), міграція – вся територія країни, зимівля – регулярно південь країни і Закарпатська рівнина, решта території країни зрідка. Улюблені біотопи: різнотипні водойми з багатою рослинністю, водосховища, озера, лимани, морські затоки (зима).

Добре пірнає і плаває, киває головою під час плавання, злітає після довгого розгону по поверхні води, летить швидко і прямолінійно, взимку і під час міграції збирається у великі зграї. Загальна маса 0,6-1,2 кг, довжина

36-38 см, розмах крил 70-80 см. Типи диморфізму (відмінностей оперення): віковий.

Спосіб життя у шлюбний період усамітнений. Гніздо будують на землі самка і самець. Яйця висиджують також самка і самець. Яєць у кладці 1-13, в середньому – 8. Кладок на рік одна. Період інкубації становить 23 дні. Пташенята виводкові.

Спосіб життя у позашлюбний період колоніальний. Характерний захист обжитої території. Живлення: зелена маса; плоди; зерно; членистоногі; інші безхребетні.

Погонич звичайний (*Porzana porzana*). Сезон полювання припадає на



серпень – грудень. М'ясо невисокої якості (за смаковою оцінкою становить 2 з 5).

В Україні це звичайний вид. Міжнародний охоронний статус: найменший ризик. В Україні гніздовий, перелітний птах: гніздування – вся

територія країни (окрім гір), міграція – вся територія країни. Улюблені біотопи: зволожені трав'янисті місцевості.

Активний вночі та ввечері, плаває нечасто. Загальна маса 0,06-0,1 кг, довжина 22-24 см, розмах крил 37-42 см. Типи диморфізму (відмінностей оперення): статевий, віковий.

Спосіб життя у шлюбний період усамітнений. Гніздо будують самка і самець невисоко над землею у заростях. Яйця висиджують теж самка і самець. Яєць у кладці 6-14, в середньому – 11. Кладок на рік дві. Період інкубації 19 днів. Пташенята виводкові.

Спосіб життя у позашлюбний період усамітнений. Характерний захист території. Живлення: зелена маса, зерно, членистоногі, інші безхребетні.



Деркач лучний (*Crex crex*). Сезон полювання припадає на серпень –



грудень. М'ясо хорошої якості (за смаковою оцінкою становить 4 з 5).

В Україні це звичайний вид. Міжнародний охоронний статус: найменший ризик. В Україні гніздовий, перелітний птах: гніздування – вся

територія країни (окрім високогір'я і деяких приморських районів), міграція – вся територія країни. Улюблені біотопи: лісові поруби, зволожені луки, орні землі, пагорбисті трав'янисті території, передгірні плато.

Переважно активний вночі, бігає швидко важко злітає неохоче літає, наполоханий птах що зазвичай летить на коротку дистанцію тримає ноги у польоті донизу. Загальна маса 0,12-0,2 кг, довжина 27-30 см, розмах крил 46-53 см. Тип диморфізму (відмінностей оперення) віковий.

Спосіб життя у шлюбний період усамітнений. Гніздо будує самка невисоко над землею у заростях. Яйця висиджує теж самка. Яець у кладці 6-14, в середньому – 10. Кладок на рік одна. Період інкубації 17 днів. Пташенята виводкові.

Спосіб життя у позашлюбний період усамітнений. Характерний захист території. Живлення: зелена маса, зерно, членистоногі, інші безхребетні.

Коловодник звичайний (*Tringa totanus*). Сезон полювання припадає на серпень – грудень. М'ясо хорошої якості (за смаковою оцінкою склада 4 з 5).

В Україні це звичайний вид. Міжнародний охоронний статус: найменший ризик. В Україні гніздовий, перелітний птах: гніздування – вся територія країни (окрім гір і Закарпатської рівнини), міграція – вся територія країни. Улюблені біотопи: зволожені луки, болота.



Полохливий птах, біля гнізда неспокійний. Загальна маса 0,11-0,17 кг, довжина 27-29 см, розмах крил 45-52 см. Типи диморфізму (відмінностей оперення): сезонний, віковий.

Спосіб життя у шлюбний період напівколоніальний.

Гніздо будує самка на землі. Яйця висиджують самка і самець. Яець в кладці 3-5, в середньому – 4. Кладок на рік одна. Період інкубації 24 дні. Пташенята виводкові.

Спосіб життя у позашлюбний період усамітнений, колоніальний. Живлення: членистоногі, інші безхребетні.

Грицик великий (*Limosa limosa*). Сезон полювання припадає на серпень – грудень. М'ясо високої якості (за смаковою оцінкою становить 5 з 5).



В Україні це звичайний вид. Міжнародний охоронний статус: близький до загрозливого стану. В Україні гніздовий, перелітний птах: гніздування – лісостепова, лісова, частково степова смуга, міграція – вся територія країни.

Улюблені біотопи: зволожені луки, болота.

Досить шумний птах у період гніздування, гніздиться невеличкими групами, в позагніздовий період збирається у зграї. Загальна маса 0.23-0.37 кг, довжина 36-44 см, розмах крил 62-70 см. Типи диморфізму (відмінностей оперення): статевий, сезонний, віковий.



Спосіб життя у шлюбний період колоніальний. Гніздо будує самець на землі. Яйця висиджують самка і самець. Яєць у кладці 3-5, в середньому – 4. Кладок на рік одна. Період інкубації 23 дні. Пташенята виводкові.

Спосіб життя у позашлюбний період колоніальний. Характерний захист території. Живлення: членистоногі, інші безхребетні.

Баранець звичайний (*Gallinago gallinago*). Сезон полювання припадає



на серпень – грудень. М'ясо високої якості (за смаковою оцінкою становить 5 з 5).

В Україні це звичайний вид. Міжнародний охоронний статус: найменший ризик. В Україні гніздовий, перелітний, зрідка зимуючий птах:

гніздування – лісостепова і лісова смуга, північ степової смуги, міграція – вся територія країни, зимівля – зрідка південний захід країни, Сиваш. Улюблені біотопи: зволожені луки, болота.

Летить маневрено, злітає стрімко. Загальна маса 0,11-0,17 кг, довжина 25-27 см, розмах крил 37-43 см. Диморфізм не виражений.

Спосіб життя у шлюбний період усамітнений. Гніздо будує самка невисоко над землею у заростях. Яйця висиджує теж самка. Яєць у кладці 2-5, в середньому – 4. Кладок на рік одна. Період інкубації 19 днів. Пташенята виводкові.

Спосіб життя у позашлюбний період колоніальний. Характерний захист території. Живлення: членистоногі, інші безхребетні.

Брижач, або турухтан (*Calidris pugnax*). Сезон полювання припадає на серпень – грудень. М'ясо високої якості (за смаковою оцінкою складає 5 з 5).

В Україні це звичайний вид. Міжнародний охоронний статус: найменший ризик. В Україні гніздовий, перелітний, зрідка зимуючий птах: гніздування – Полісся, міграція – вся територія країни, зимівля – зрідка



морське узбережжя. Улюблені біотопи: зволожені луки, болота, внутрішні водойми (під час міграції), морські узбережжя.

Тримається невеликими зграйками, влаштовують шлюбні турніри навесні. Голос: хрипкий звук «кек-кек» (іноді у

польоті). Загальна маса 0,08-0,24 кг, довжина 20-32 см, розмах крил 46-58 см. Типи диморфізму (відмінностей оперення): статевий, сезонний, віковий, особистий.

Спосіб життя у шлюбний період усамітнений. Гніздо будує самка на землі. Яйця висиджує теж самка. Яєць у кладці 2-4, в середньому – 4. Кладок на рік одна. Період інкубації 22 дні. Пташенята виводкові.

Спосіб життя у позашлюбний період колоніальний. Живлення: зерно, членистоногі, інші безхребетні.

#### **Питання для самоконтролю:**

1. Видовий склад та мисливське значення водоплавної і болотної пернатої дичини Волині.
2. Біоекологічні особливості мисливських пірникозоподібних.
3. Біоекологічні особливості мисливських гусеподібних.
4. Біоекологічні особливості мисливських журавлеподібних.
5. Біоекологічні особливості мисливських сивкоподібних.

### **Лабораторна робота № 3**

**Тема: Біоекологічні особливості лісових і польових мисливських птахів**

**Мета:** ознайомитися з видовим складом, особливостями біології та екології мисливських лісових і польових птахів Волині.



**Обладнання:** опудала мисливських птахів із рядів Куроподібні, Голубоподібні і Сивкоподібні, визначники птахів, мультимедійний проектор, методичні рекомендації до лабораторних робіт.

**Завдання:**

1. Ознайомитися з видовим складом мисливської лісової і польової пернатої дичини Волині за рисунками і фото. Вписати у зошит перелік цих видів.
2. Розглянути запропоновані опудала представників мисливських куроподібних, голубоподібних і сивкоподібних місцевої фауни. Встановити їх видову приналежність.
3. Вивчити особливості біології та екологію типових лісових і польових мисливських птахів Волині. Заповнити таблицю:

Вид	Біоекологічні особливості				Мисливська сировина та її якість
	Біотопічне приурочення	Спосіб життя у шлюбний/позашлюбний період	Гніздування (гніздо, кладка)	Живлення	

**Методичні рекомендації**

1. Користуючись лекційним матеріалом, теоретичними відомостями до лабораторної роботи, що подані нижче, та іншими навчальними, навчально-науковими і науковими джерелами із тематики (підручники, посібники, статті, інтернет-ресурси, тощо) з'ясуйте, які види із рядів Куроподібні, Голубоподібні і Сивкоподібні належать до мисливських лісових і польових птахів Волині. Розгляньте зовнішній вигляд цих пернатих на фотослайдах і рисунках. У зошит випишіть їх українську і латинську назви.

2. Розгляньте уважно запропоновані опудала представників лісової і польової пернатої дичини місцевої фауни. Користуючись описами і рисунками визначників, фотослайдами, встановіть їх видову приналежність.

При визначенні кожного із представників зверніть увагу на зовнішній вигляд, загальний розмір тіла, специфіку оперення, колір пір'я на окремих ділянках, форму і розміри дзьоба, крил і ніг.

3. Користуючись теоретичними відомостями до лабораторної роботи, поглибте знання щодо особливостей біології та екології типових мисливських лісових і польових птахів Волині. З'ясуйте поширення, біотопічне приурочення, особливості поведінки, гніздування та живлення цих видів пернатих. Характерні риси відобразіть у таблиці, що подана у завданні.

### Теоретичні відомості

Слуква (*Scolopax rusticola*). Сезон полювання припадає на жовтень – грудень. М'ясо високої якості (за смаковою оцінкою становить 5 з 5).



В Україні це звичайний вид. Міжнародний охоронний статус: найменший ризик. В Україні це гніздовий; перелітний; зимуючий вид: гніздування – Полісся, Лісостеп, частково в степовій смузі і Кримських горах,

міграція – вся територія країни, зимівля – Кримські гори (регулярно), зрідка заплави Дунаю. Улюблені біотопи: зволожені ділянки лісів.

Вид веде прихований спосіб життя, переважно тримається парами або поодиноці, злітає прямолінійно, в період гніздування влаштовує токовища над лісами заболоченими місцевостями і порубами. Загальна маса 0,2-0,4 кг, довжина 33-35 см, розмах крил 55-65 см. Диморфізму (відмінностей оперення) немає.

Спосіб життя у шлюбний період усамітнений. Гніздо будує самка на землі. Яйця висиджує самка. Яєць у кладці 2-5, в середньому – 4. Кладок на рік одна. Період інкубації 22 дні. Пташенята виводкові.

Спосіб життя у позашлюбний період усамітнений. Живлення: зелена маса, зерно, членистоногі, інші безхребетні.

Горлиця звичайна (*Streptopelia turtur*). Сезон полювання припадає на



серпень – грудень. М'ясо високої якості (за смаковою оцінкою становить 5 із 5).

В Україні це звичайний вид. Міжнародний охоронний статус: уразливий. В Україні це гніздовий, перелітний птах: гніздування – вся територія

країни (окрім високогір'я), міграція – вся територія країни. Улюблені біотопи: ліси, лісосмути, парки.

Птах дуже лякливий, злітає голосно змахуючи крилами, в період гніздування тримається парами, восени збирається у зграї, часто сідає на дроти радіо- і електромереж. Загальна маса 0,12-0,2 кг, довжина 26-28 см, розмах крил 47-53 см. Тип диморфізму (відмінностей оперення) віковий.

Спосіб життя у шлюбний період усамітнений. Гніздо будують самка і самець на деревах (відкрите). Яйця висиджують також самка і самець. Яець у кладці 1-2, в середньому – 2. Кладок на рік три. Період інкубації 14 днів. Пташенята нагніздні.

Спосіб життя у позашлюбний період в парах, усамітнений. Живлення: плоди, зерно.

Горлиця садова (*Streptopelia decaocto*). Сезон полювання припадає на серпень – грудень. М'ясо високої якості (за смаковою оцінкою становить 5 з 5).

В Україні це звичайний вид. Міжнародний охоронний статус: найменший ризик. В Україні це осілий птах поширений по всій території країни (окрім високогір'я). Улюблені біотопи: насадження дерев в населених





пунктах і на прилеглих до них територіях, сільськогосподарські угіддях (літо-осінь).

Птах досить довірливий, летить швидко і маневрено рвучко махаючи крилами, часто сідає на антени паркани дахи

будинків, взимку часто збирається у зграї. Загальна маса 0,17-0,2 кг, довжина 31-33 см, розмах крил 47-55 см. Тип диморфізму (відмінностей оперення) віковий.

Спосіб життя у шлюбний період усамітнений. Гніздо будують самка і самець на деревах (відкрите). Яйця висиджують також самка і самець. Яець у кладці 1-2, в середньому – 2. Кладок на рік до п'яти. Період інкубації 15 днів. Пташенята нагніздні.

Спосіб життя у позашлюбний період колоніальний. Живлення: плоди, зерно.

Припутень (*Columba palumbus*). Сезон полювання припадає на серпень



– грудень. М'ясо високої якості (за смаковою оцінкою становить 5 з 5).

В Україні це звичайний вид. Міжнародний охоронний статус: найменший ризик. В Україні це гніздовий, перелітний, зимуючий птах:

гніздування – вся територія країни (окрім карпатського високогір'я), міграція – вся територія країни, зимівля – південь країни. Улюблені біотопи: ліси, посадки, парки, сади.

Часто гніздиться недалеко від населених пунктів, на току плескає шумно крилами, збирається у великі зграї. Загальна маса 0,4-0,6 кг, довжина 40-42 см, розмах крил 75-80 см. Тип диморфізму (відмінностей оперення) віковий.

Спосіб життя у шлюбний період усамітнений. Гніздо будують самка і самець на деревах (відкрите). Яйця висиджують також самка і самець. Яєць у кладці 1-3, в середньому – 2. Кладок на рік дві. Період інкубації 17 днів. Пташенята нагніздні.

Спосіб життя у позашлюбний період колоніальний. Характерний захист обжитої території. Живлення: зелена маса, плоди, зерно.

Голуб сизий (*Columba livia*). Сезон полювання припадає на серпень –



грудень. М'ясо середньої якості (за смаковою оцінкою становить 3 з 5).

В Україні це звичайний вид. Міжнародний охоронний статус: найменший ризик. В Україні це осілий птах, який населяє окремі райони

Придунайського регіону та Криму (дикі птахи), населені пункти по всій країні (напівдикі птахи). Улюблені біотопи: ущелини і скелі (дикі птахи).

Гніздиться колоніально, збирається у зграї. Загальна маса 0,2-0,3 кг, довжина 31-34 см, розмах крил 63-70 см. Тип диморфізму (відмінностей оперення) віковий.

Спосіб життя у шлюбний період колоніальний. Гніздо будують самка і самець на деревах (відкрите), у норах, дуплах, розломах. Яйця висиджують також самка і самець. Яєць у кладці 1-2, в середньому – 2. Кладок на рік до п'яти. Період інкубації 18 днів. Пташенята нагніздні.

Спосіб життя у позашлюбний період колоніальний. Характерний захист обжитої території. Живлення: зерно.



Куріпка сіра (*Perdix perdix*). Сезон полювання припадає на жовтень –



грудень. М'ясо високої якості (за смаковою оцінкою становить 5 з 5).

В Україні це звичайний вид. Міжнародний охоронний статус: найменший ризик. В Україні це осілий птах, який трапляється по всій території

країни (окрім гір). Улюблені біотопи: відкриті простори із чагарниковою і трав'яною рослинністю.

Птах швидко і легко бігає по землі, у випадку небезпеки шумно і зненацька злітає, тримається зграями в позашлюбний період. Загальна маса 0,35-0,45 кг, довжина 29-31 см, розмах крил 45-48 см. Типи диморфізму (відмінностей оперення): статевий, віковий.

Спосіб життя у шлюбний період усамітнений. Гніздо будує самка на землі. Яйця висиджує також самка. Яець у кладці 4-29, в середньому – 15. Кладок на рік одна. Період інкубації 25 днів. Пташенята виводкові.

Спосіб життя у позашлюбний період колоніальний. Характерний захист обжитої території. Живлення: зелена маса, зерно.

Перепілка звичайна (*Coturnix coturnix*). Сезон полювання припадає на



серпень – листопад. М'ясо високої якості (за смаковою оцінкою становить 5 з 5).

В Україні це звичайний вид. Міжнародний охоронний статус: найменший ризик. В Україні це гніздовий, перелітний, зрідка зимуючий

птах: гніздування – вся територія країни (окрім високогір'я), міграція – вся

територія країни, зимівля – південь країни (зрідка). Улюблені біотопи: відкриті простори на рівнинах та в горах, зернові поля.

Політ швидкий, помаху крил часті, бігає легко і швидко часто порпається в землі, в разі небезпеки здебільшого намагається зачепитися, під час міграцій тримається великими зграями особливо на півдні. Загальна маса 0,11-0,14 кг, довжина 16-18 см, розмах крил 32-35 см. Типи диморфізму (відмінностей оперення): статевий, віковий.

Спосіб життя у шлюбний період усамітнений. Гніздо будує самка на землі. Яйця висиджує самка. Яєць у кладці 7-18, в середньому – 11. Кладок на рік одна. Період інкубації 19 днів. Пташенята виводкові.

Спосіб життя у позашлюбний період усамітнений, колоніальний. Характерний захист обжитої території. Живлення: зерно, членистоногі.

Фазан звичайний (*Phasianus colchicus*). Сезон полювання припадає на



жовтень – грудень. М'ясо високої якості (за смаковою оцінкою становить 5 з 5).

В Україні це звичайний вид. Міжнародний охоронний статус: найменший ризик. В Україні це осілий, інтродукований вид, який

населяє південні, південно-східні райони країни, Закарпатська рівнина, періодично штучно випускається в природу в інших регіонах країни. Улюблені біотопи: долини річок із багатою рослинністю, лісові поруби, очеретяні зарості.

Птах злітає з шумом вертикально вгору далі планерує на невеликій відстані, добре бігає і ходить по землі, нерідко сідає на дерева, взимку і восени збирається у невеликі зграї. Загальна маса 0,9-1,5 кг, довжина 53-89 см, розмах крил 70-90 см. Типи диморфізму (відмінностей оперення): статевий, віковий.



Спосіб життя у шлюбний період усамітнений. Гніздо будує самка на землі. Яйця висиджує самка. Яєць у кладці 2-18, в середньому – 12. Кладок на рік одна. Період інкубації 26 днів. Пташенята виводкові.

Спосіб життя у позашлюбний період колоніальний. Характерний захист обжитої території. Живлення: зелена маса, плоди, зерно, членистоногі, інші безхребетні.

**Питання для самоконтролю:**

1. Видовий склад та мисливське значення лісової і польової пернатої дичини Волині.
2. Біоекологічні особливості слукви.
3. Біоекологічні особливості мисливських голубоподібних.
4. Біоекологічні особливості мисливських куроподібних.

**Лабораторна робота № 4**

**Тема: Зовнішня та внутрішня будова ссавців**

**Мета:** Вивчити зовнішню будову ссавців, ознайомитися з будовою покривів та їх похідних; вивчити будову скелета звірів; навчитися розрізняти типи зубів звірів і писати зубні формули; ознайомитися з топографією внутрішніх органів ссавців.

**Обладнання:** Опудала і тушки ссавців, роги оленів та порожнисторогих парнокопитних, копита парно- та непарнокопитних, голки їжака, щетина свині, загальні скелети кролика, скелети передніх та задніх кінцівок копитних (коня, корови, вівці, свині), вологі препарати внутрішньої будови пацюка, таблиці, методичні вказівки до лабораторних робіт.

**Завдання:**

1. Розглянути зовнішню будову ссавця на опудалах.
2. Вивчити будову шкіри ссавців. Розглянути похідні епідермісу та кутикусу. Зарисувати будову шкіри.



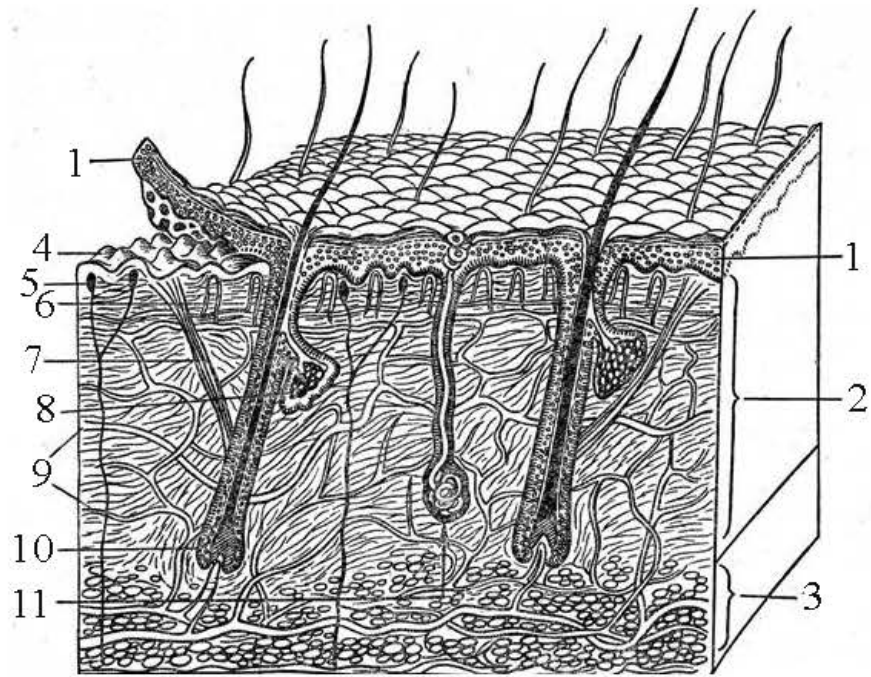
3. Ознайомитися з будовою скелету ссавця. Розглянути будову черепа, хребта, вільних кінцівок та їх поясів. Зарисувати загальну схему скелету звіра.
4. Ознайомитися з типами зубів ссавців. Записати зубні формули зайця, вовка, kota, коня та кабана.
5. Розглянути загальне розташування внутрішніх органів ссавця на вологому препараті внутрішньої будови пацюка. Зарисувати внутрішню будову звіра.

### **Методичні рекомендації**

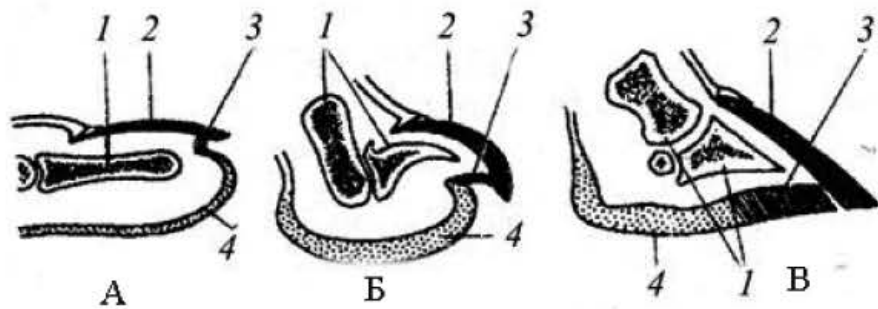
1. Розгляньте постійний мікропрепарат зрізу через шкіру ссавця. Знайдіть два шари в шкірі: верхній – епідерміс та нижній – кутис (дерма, або коріум). Зверніть увагу на верхній шар епідермісу, який зроговілий, та нижній – мальпігієвий, клітини якого здатні до проліферації. Виділіть у коріумі два шари: верхній – більш щільний і глибший – пухкий, який переходить у підшкірну клітковину, де відкладається жир. Знайдіть також у кутисі кровоносні судини і нервові закінчення, потові і сальні залози; відзначте їх локалізацію та розгляньте будову (рис. 5).

2. Розгляньте на роздатковому матеріалі похідні шкіри. Розділіть їх на дві групи: похідні епідермісу (роги козлів, баранів, биків, копита парно- та непарнокопитних, голки їжака, щетина свині) та кутису (роги оленів).

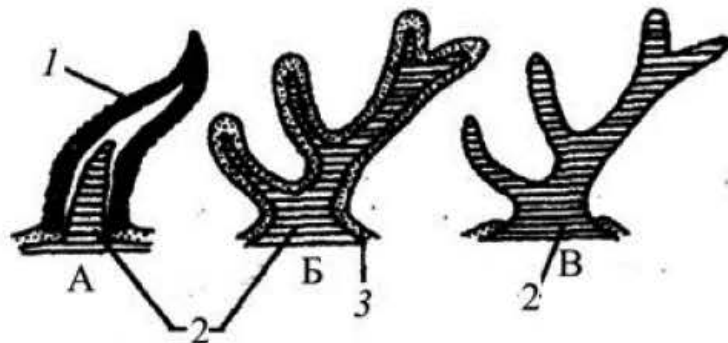
За схемою поздовжнього розрізу і загального вигляду знизу фаланг пальців ознайомтеся з положенням та формою нігтя у людини, кігтя у хижого та копита у копитного ссавців (рис. 6). За схемою поздовжнього розрізу через роги різних копитних ознайомтеся з особливостями їх утворення (рис. 7). Порівняйте будову рогів оленя і жирафа з будовою рогів порожнисторогих та носорога. Зверніть увагу на окремі елементи, які приймають участь в утворенні рогів, та їх загальне положення.



**Рис. 5. Будова шкіри ссавця:** 1 – епідерміс, 2 – коріум (дерма або кутис), 3 – підшкірна жирова клітковина, 4 – термальний сосочок, 5 – нервові закінчення, 6 – капіляри, 7 – м'яз, що рухає волосся, 8 – сальна залоза, 9 – кровоносні судини, 10 – корінь волосини, 11 – потова залоза.



**Рис. 6. Поздовжні зрізи кінцевих фаланг пальців людини (А), хижака (Б) та копитного (В):** 1 – фаланга пальця, 2 – рогова пластинка нігтя (А), кігтя (Б) та копита (В), 3 – підшвова пластинка, 4 – подушечка пальця.

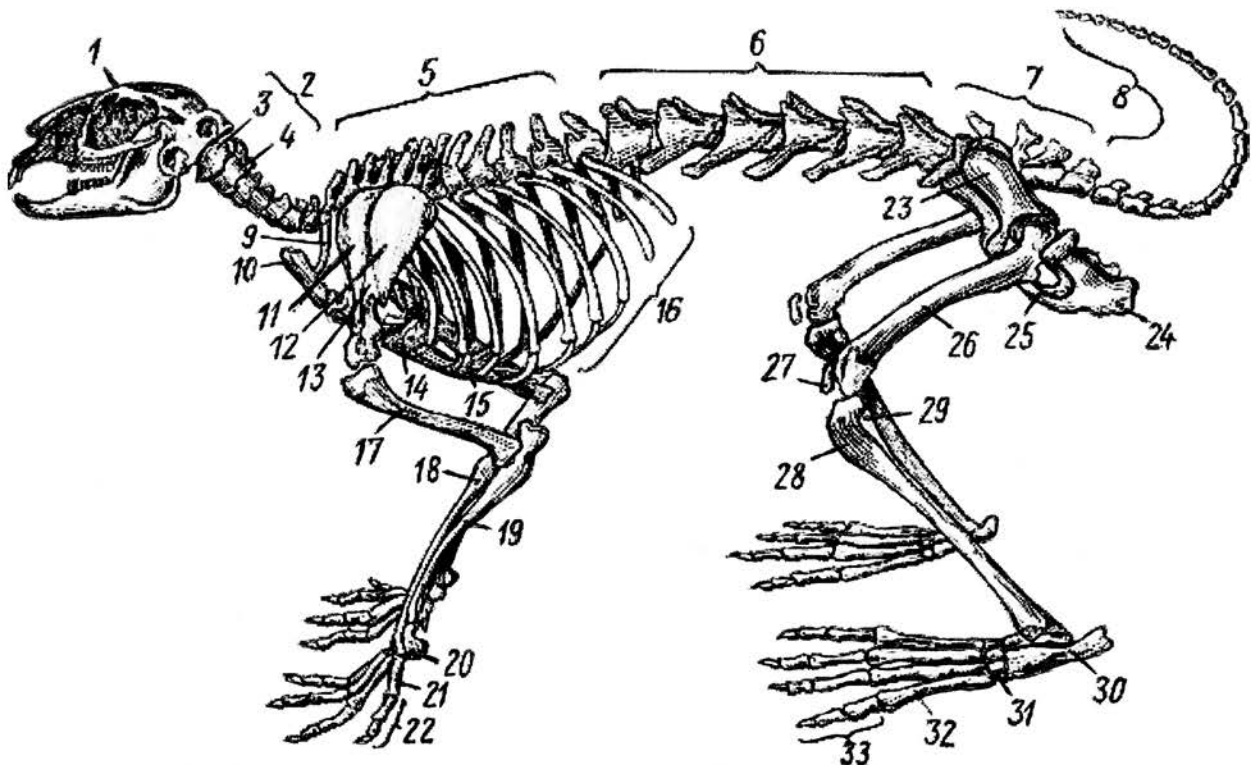


**Рис. 7. Схема будови рогів різних копитних (поздовжній розріз):** А – ріг порожнисторогих, Б і В – ріг оленя; 1 – рогова речовина, 2 – кістка, 3 – шкіра.

3. Розгляньте на роздатковому матеріалі скелет кролика. Знайдіть череп, осьовий скелет, вільні передні та задні кінцівки і їх пояси (рис. 8). Відзначте особливості з'єднання всіх цих елементів між собою.

Зверніть увагу на осьовий скелет кролика. Знайдіть межі між окремими відділами хребта (шийний, грудний, поперековий, крижовий, хвостовий), підрахуйте кількість та відзначте відносні розміри хребців у кожному з них.

Зверніть увагу на грудну клітку ссавців, яка утворена грудиною і ребрами. Ребра двома головками верхнього кінця приєднуються до грудини. Ребра є справжні і несправжні, останні не кріпляться до грудини. Грудина складається з верхньої частини – руків'я, тіла і мечовидного відростка.



**Рис. 8. Скелет кролика:** 1 – череп, 2 – шийні хребці, 3 – атлас, 4 – епістрофей, 5 – грудні хребці, 6 – поперекові хребці, 7 – крижові хребці, 8 – хвостові хребці, 9 – перше ребро, 10 – ручка грудини, 11 – лопатка, 12 – ость лопатки, 13 – акроміон, 14 – грудина, 15 – мечовидний відросток, 16 – ребра, 17 – плечова кістка, 18 – променева кістка, 19 – ліктьова кістка, 20 – кістка зап'ястка, 21 – п'ясткова кістка, 22 – кістки фаланги пальця, 23 – клубова кістка, 24 – сіднична кістка, 25 – лобкова кістка, 26 – стегнова кістка, 27 – колінна чашечка, 28 – велика гомілкорова кістка, 29 – мала гомілкорова кістка, 30 – п'яткова кістка, 31 – кістка плесна, 32 – кістка передплесна, 33 – кістки фаланги пальця.

Розгляньте на скелеті кролика будову поясів кінцівок. У плечовому поясі знайдіть лопатку, а в тазовому – окремі елементи безіменної кістки: клубову, сідничну та лобкову. Зверніть увагу на їх положення, форму та відносні розміри. Таз у ссавців закритий. Знайдіть у місці зростання трьох відділів безіменної кістки кульшову западину, куди приєднується вільна задня кінцівка.

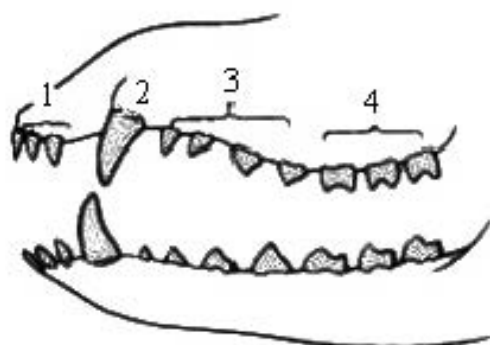
Розгляньте на роздатковому матеріалі черепи ссавців різних рядів. Знайдіть у потиличному відділі черепа два вирости, за допомогою яких він з'єднується з хребтом. Зверніть увагу на виличну дугу, яка утворена виличною кісткою та виличним відростком лускатої кістки. За цими ознаками череп у ссавців синапсидного типу.

Розгляньте нижню щелепу, яка представлена однією дуже розвиненою зубною кісткою. Знайдіть піднебінні відростки міжщелепних, верхньощелепних і піднебінних кісток, які утворюють вторинне кісткове піднебіння.

4. На роздатковому матеріалі розгляньте щелепи ссавців різних рядів. Знайдіть на них зуби. Зверніть увагу на те, що у звірів вони диференційовані. Отже зубна система ссавців гетеродонтна, тобто зуби в різних частинах зубного ряду розрізняються за функціями і формою. Вони розташовані в один ряд по краю кожної щелепи, в заглибленнях щелепних кісток – альвеолах. Частина зуба, що знаходиться всередині альвеоли, називається коренем зуба; частина, яка виступає над поверхнею ясен і видима зовні – коронкою зуба. Перехідна ділянка між коренем і коронкою називається шийкою зуба. Такий тип зубів, укріплених в альвеолах, називається текодонтним. Зуби складаються з дентину, тканини, схожої по структурі з кістковою. Усередині, як правило, розташована порожнина, заповнена живою тканиною – пульпою, пронизаною нервами і кровоносними судинами. Зовні зуб (теж як правило) покритий твердою емаллю.

Зуби представлені різцями (I), іклами (C), перед кутніми (PM) та кутніми (M) зубами (рис. 9). У типовому випадку самі передні зуби – різці,

що служать для захоплення і первинної обробки їжі. За ними розташовані ікла, призначені для найбільш грубої механічної обробки їжі; вони ж найчастіше служать зброям захисту або нападу. За іклами знаходяться перед корінні, а за ними – корінні зуби, які, як правило, мають коронку складної будови для остаточного подрібнення їжі.



**Рис. 9. Зубний ряд ссавця:** 1 – різці (I), 2 – ікла (C), 3 – передкутні зуби (PM), 4 – кутні зуби (M).

Кількість зубів може значно відрізнятись як у представників різних рядів так і в різних видів у межах одного ряду. Відмінності зубної системи звірів відображаються зубними формулами, в яких показано кількість зубів в половині верхньої та нижньої щелеп. Так, у енота на верхній щелепі розташовано 3 пари різців, 1 – ікол, 4 – передкутніх і 2 – кутніх зубів, на нижній щелепі зуби такі ж самі як і на верхній, загальна кількість зубів – 40. Зубна формула має вигляд:  $I - \frac{3}{3}$ ,  $C - \frac{1}{1}$

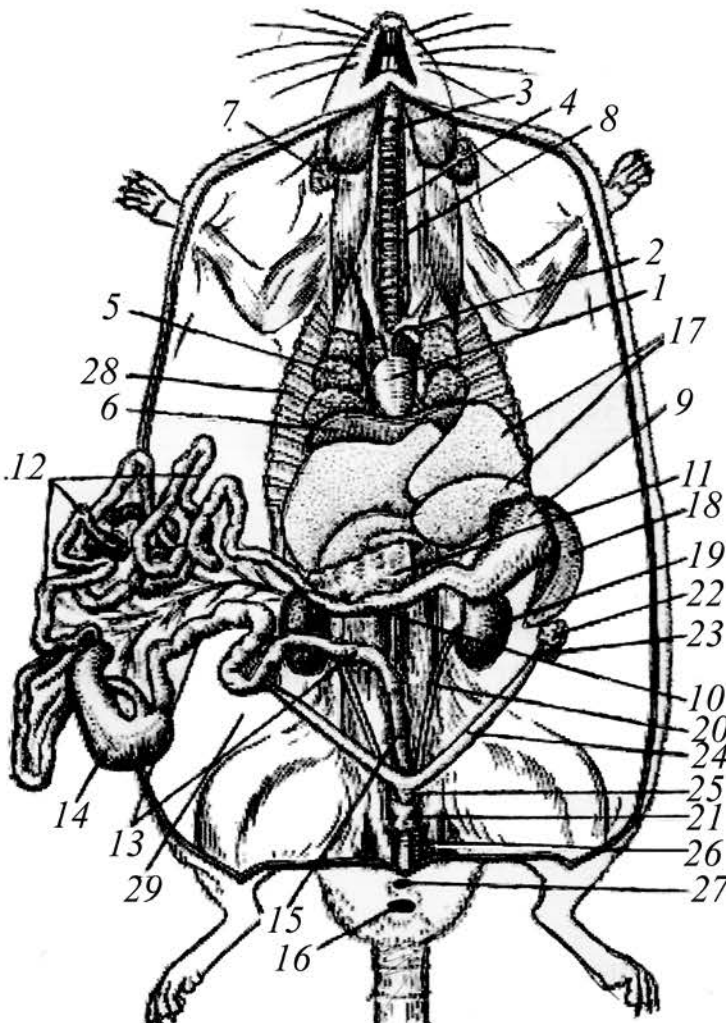
$$, PM - \frac{4}{4}, M - \frac{2}{2} = 40 \text{ зубів.}$$

Маючи загальні відомості запишіть зубні формули для зайця, вовка, kota, коня та кабана. Для зайців характерною є наявність на верхній щелепі 2 пар різців, і по 3 – передкутніх та кутніх зубів, в той час як на нижній щелепі – 1 пари різців, 2 – передкутніх і 1 – кутніх зубів. У лисиць і вовків на верхній щелепі розташовано 3 пари різців, 1 – ікол, 4 – передкутніх і 2 – кутніх зубів, на нижній щелепі зуби такі ж самі як і на верхній, за винятком кутніх, яких не 2 пари, а 3. В цей же час для інших представників цього ряду – котів характерною є наявність на верхній щелепі 2 пар різців, 1 – ікол, 1 – передкутніх і 3 – кутніх зубів, а на нижній щелепі – 3 пар різців, 1 – ікол, 2 – передкутніх і 3 – кутніх зубів. У коней та свиней на верхній і нижній щелепах

розташовано однакова кількість зубів: по 3 пари різців, по 1 – ікол, по 3 для коней та 4 для свиней – передкутніх і по 3 – кутніх зубів.

5. Розгляньте уважно вологий препарат внутрішньої будови пацюка. Знайдіть елементи травної, кровоносної, дихальної, видільної і статеві систем (рис. 10).

Розгляньте будову травної системи (рис. 10). Знайдіть стравохід, шлунок та кишечник, а також травні залози – печінку з жовчним міхуром та підшлункову залозу. Зверніть увагу на довжину стравоходу, форму і розміри шлунка, печінки та підшлункової залози. Знайдіть початковий відділ дванадцятипалої кишки куди впадають жовчна протока і протока підшлункової залози. Зверніть увагу на відносні розміри тонкого і товстого кишечника. Знайдіть сліпу і пряму кишки.



**Рис. 10. Внутрішня будова пацюка:** 1 – серце, 2 – ліва дуга аорти, 3 – гортань, 4 – трахея, 5 – легеня, 6 – діафрагма, 7 – біля вушна слинна залоза, 8 – стравохід, 9 – шлунок, 10 – дванадцятипала кишка, 11 – підшлункова залоза, 12 – тонкий кишечник, 13 – товстий кишечник, 14 – сліпа кишка, 15 – пряма кишка, 16 – анальний отвір, 17 – печінка, 18 – селезінка, 19 – нирка, 20 – сечовід, 21 – сечовий міхур, 22 – яєчник, 23 – яйцепровід, 24 – ріг матки, 25 – матка, 26 – піхва, 27 – статевий отвір, 28 – грудна порожнина, 29 – черевна порожнина.

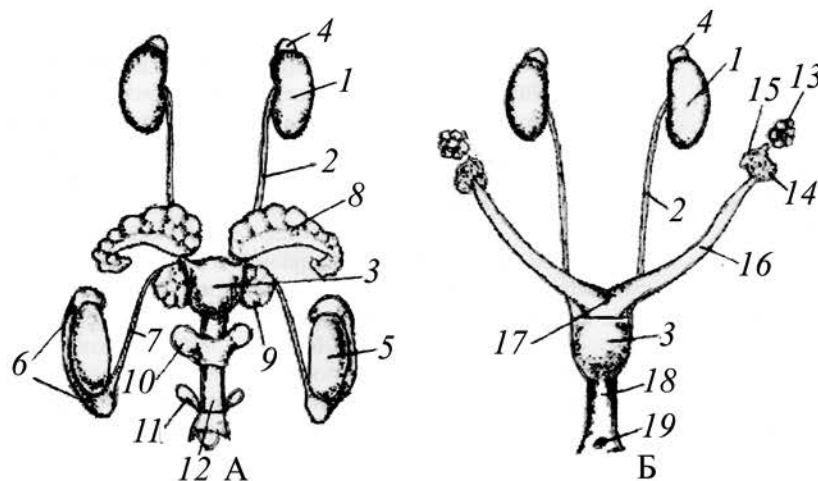


Розгляньте центральний орган кровоносної системи – серце (рис. 10). Знайдіть над серцем виличкову залозу. Розгляньте передсердя і шлуночки, зверніть увагу на їх забарвлення. Знайдіть легеневу артерію, що відходить від передньої сторони серця, та ліву дугу аорти, яка лежить позаду неї.

Розгляньте гортань і трахею, а також місце розгалуження останньої на два бронхи, що входять у легені (рис. 10). Нижче від легень знайдіть м'язову перегородку – діафрагму, яка розділяє грудну і черевну порожнини тіла.

Знайдіть основний елемент видільної системи – нирки, розгляньте їх форму та положення (рис. 10 і 11). Зверніть увагу на канал – сечовід, що відходять від кожної з них, прямує вниз та впадає в сечовий міхур. Над нирками знайдіть блідо-рожеві тільця – наднирники.

Розгляньте статеві залози, відзначте їх положення та відносні розміри (рис. 10 і 11). Визначте стать тварини. Якщо це самець, то знайдіть сім'яники, придатки сім'яників, сім'япроводи, сім'яні міхурці та простату, а якщо самка – яєчники, яйцепроводи, лійки яйцепроводів, роги матки, матку та піхву. Відзначте, які з цих елементів є парними, а які ні.



**Рис. 11. Видільна та статева системи пацюка:** А – самець, Б – самка; 1 – нирка, 2 – сечовід, 3 – сечовий міхур, 4 – наднирник, 5 – сім'яник, 6 – придаток сім'яника, 7 – сім'япровід, 8 – сім'яний міхурець, 9 – простата, 10 – куперова залоза, 11 – препуціальна залоза, 12 – статевий член, 13 – яєчник, 14 – яйцепровід, 15 – лійка яйцепроводу, 16 – ріг матки, 17 – матка, 18 – піхва, 19 – статевий отвір.

**Питання для самоконтролю:**

1. Будова шкіри ссавців та її похідних.

2. Будова скелету звірів.
3. Зуби ссавців, їх будова, функції та типи. Зубні формули.
4. Будова травної системи та органів виділення звірів.
5. Особливості будови органів дихання і кровоносної системи ссавців.
6. Будова статеві системи звірів.
7. Особливості будови нервової системи та органів чуттів ссавців.

### Лабораторна робота № 5

**Тема: Біоекологічні особливості мисливських зайцеподібних, хижих і копитних звірів**

**Мета:** ознайомитися з видовим складом, особливостями біології та екології мисливських зайцеподібних, хижих і парнокопитних Волині.

**Обладнання:** опудала мисливських звірів із рядів Зайцеподібні, Хижі і Парнокопитні, визначники ссавців, мультимедійний проектор, методичні рекомендації до лабораторних робіт.

**Завдання:**

1. Ознайомитися з видовим складом мисливських зайцеподібних, хижих і копитних ссавців Волині за рисунками і фото. Виписати у зошит перелік цих видів.
2. Розглянути запропоновані опудала представників мисливських зайцеподібних, хижих і копитних місцевої фауни. Встановити їх видову приналежність.
3. Вивчити особливості біології та екологію типових видів мисливських ссавців Волині із рядів Зайцеподібні, Хижі і Непарнокопитні. Заповнити таблицю:

Вид	Біоекологічні особливості			Вороги та хвороби	Мисливська сировина та її якість
	Біологічне приурочення	Живлення	Розмноження та постембріональний розвиток		



## Методичні рекомендації

1. Користуючись лекційним матеріалом, теоретичними відомостями до лабораторної роботи, що подані нижче, та іншими навчальними, навчально-науковими і науковими джерелами із тематики (підручники, посібники, статті, інтернет-ресурси, тощо) з'ясуйте, які види із рядів Зайцеподібні, Хижі і Парнокопитні належать до складу мисливських ссавців Волині. Розгляньте зовнішній вигляд цих звірів на фотослайдах і рисунках. У зошит випишіть їх українську і латинську назви.

2. Розгляньте уважно запропоновані опудала представників мисливських зайцеподібних, хижих і копитних місцевої фауни. Користуючись описами і рисунками визначників, фотослайдами, встановіть їх видову приналежність. При визначенні кожного із представників зверніть увагу на зовнішній вигляд, загальний розмір тіла, забарвлення та структуру волосяного покриву, форму і розміри рогів самців, тощо.

3. Користуючись теоретичними відомостями до лабораторної роботи, поглибте знання щодо особливостей біології та екології типових мисливських ссавців Волині із рядів Зайцеподібні, Хижі і Парнокопитні. З'ясуйте поширення, біотопічне приурочення, особливості поведінки, живлення, розмноження та постембріонального розвитку цих видів. Характерні риси відобразіть у таблиці, що подана у завданні.

## Теоретичні відомості

Заєць сірий, або заєць-русак (*Lepus europaeus*). Сезон полювання триває з 15 жовтня по лютий (січень включно). Вид добувають заради м'яса і хутра. В Україні це звичайний вид. Міжнародний охоронний статус: найменший ризик. Вага 3,9-7,0 кг, довжина 50-69 см.

Вид трапляється по всій території країни. Населяє переважно степові і лучні ландшафти, також заходить у ліси, віддаючи перевагу лісосмугам,

борам, узліссям та дібровам, серед улюблених місць – поля і чагарники,



сховища являють собою ямки на ріллі або у густій траві.

Вид веде осілий спосіб життя. Активний протягом року. Пік активності припадає переважно на сутінковий і нічний період доби, а взимку – на денний. Линьок на рік 2:

перша – березень-квітень, друга – жовтень-листопад.

Основу раціону складає трав'яна рослинність (бобові, злакові, маренові), взимку зайці переходять на озимі культури, кору та гілки молодих дерев (клена, глоду, в'яза, осики, верби, груші, яблуні). Зелена маса в раціоні складає 69,8 %, а гілки та кора – 30,2 %.

Спосіб розмноження переважно полігамний. Статевої зрілості досягає на 2 рік життя. Період парування дуже розтягнутий, припадає на кінець січня. Тривалість вагітності становить 45-48 днів. На рік дає 3-4 приплоди, у кожному з яких може бути в середньому 1-6 малят. Новонароджені зайчата зрячі, вкриті волоссяним покривом. Малята бігають одразу після народження. До самостійного живлення переходять у віці 2 тижнів.

Ворогами зайця-русака є вовк, єнотовидний собака, лисиця, тхори, куниця, сови, інші хижі птахи. Серед паразитів вид уражають гамазові та іксодові кліщі. Хвороби: туляремія, бруцельоз, пастерельоз, псевдотуберкульоз.

Серед факторів, які негативно впливають на чисельність виду слід виділити забруднення пестицидами, техногенне забруднення, порушення правил обробки сільськогосподарських угідь.

Лис звичайний (*Vulpes vulpes*). Сезон полювання розпочинається з 15 жовтня і триває по березень (лютий включно). Вид добувають заради хутра. В Україні це звичайний вид. Міжнародний охоронний статус: найменший



ризик. Загальна маса самця 6-10 кг, самки 5-8 кг. Довжина тіла становить 60-90 см, хвоста – 40-60 см.

Вид трапляється по всій території країни. Населяє різноманітні ландшафти, включаючи чагарники, ліси,

поля, степи, яри, балки, долини річок, луки, часто оселяється у розріджених лісах, узліссях, дібровах, борах, берегових зонах річок з хорошою кормовою базою. Риє нори або займає вже готові, переважно борсука. Досить часто трапляється неподалік населених пунктів

Вид веде осілий спосіб життя. Активний протягом року. Активність денна, її пік припадає на ранок і вечір. Линьок на рік 1, яка досить розтягнута в часі – з лютого/березня аж по листопад.

Живиться мишоподібними гризунами, птахами, рідше зайцями, плазунами, жабами.

Спосіб розмноження моногамний, рідко полігамний. Статевої зрілості досягає на 7-8 місяць життя. Розмножується раз на рік. Період парування припадає на кінець січня – кінець лютого. Тривалість вагітності становить 52-56 днів. На рік має 1 приплід, у якому в середньому 4-6 малят. Новонароджені сліпі, прозрівають на 2 тижні життя. До самостійного живлення переходять у віці 6 тижнів.

Ворогами лиса звичайного є собаки, вовки, великі підорлики, беркути та пугачі. Із паразитів вид уражають близько 20 видів гельмінтів (собачий цип'як, аскариди), собачі кліщі, блохи. Хвороби: сказ, короста, чумка, енцефаліт

Серед факторів, які негативно впливають на чисельність виду слід виділити зниження чисельності гризунів (в окремі роки).



Єнотовидний собака (*Nyctereutes procyonoides*). Сезон полювання



розпочинається з 15 жовтня і триває по березень (лютий включно). Вид добувають заради хутра. Єнотовидний собака в нашій країні інтродукований. В Україні це звичайний вид. Міжнародний охоронний статус: найменший

ризик. Загальна маса влітку становить 4-6 кг, а взимку – 6-20 кг. Довжина тіла складає 65-80 см, хвоста – 15-26 см.

Вид трапляється майже по всій території країни. Населяє переважно мішані ліси з густим підліском, узбережжя озер, заболочені долини річок, часто оселяється у байрачних і долинних лісах, невеликих перелісках по долинах річок, високотравних порослих чагарниками луках. Уникає місць із суцільними одноманітними лісовими масивами. Лігва влаштовує під корінням дерев, у хащах чагарників, іноді у скиртах соломи.

Вид веде осілий спосіб життя. Активний протягом року (у холодні зими може впадати в «зимовий сон», а під час відлиг виходити на полювання). Пік активності припадає на переважно на нічний час. Линьок на рік 1 – лютий-березень.

Єнотовидний собака всеїдний. Живиться гризунами, птахами (часто водоплавними), комахами, земноводними, плазунами, рибою, фруктами, ягодами.

Спосіб розмноження переважно моногамний. Статевої зрілості досягає на 9-11 місяць життя. Розмножується раз на рік. Період парування відбувається після першого потепління. Тривалість вагітності становить 59-65 днів. На рік має 1 приплід, у якому в середньому 5-7 малят. Малята стають самостійні у вересні-жовтні.



Природним ворогом в нашій місцевості є вовк. Серед паразитів вид уражають близько 27 видів гельмінтів, гамазові та іксодові кліщі. Хвороби: сказ, туляремія, піроплазмоз.

Серед факторів, які негативно впливають на чисельність виду слід виділити надмірне полювання.

Куниця лісова (*Martes martes*). Сезон полювання розпочинається з 15



жовтня і триває по березень (лютий включно). Вид добувають заради хутра. В Україні це звичайний вид. Міжнародний охоронний статус: найменший ризик. Загальна маса до 1,8 кг. Довжина тіла становить 45-

58 см, хвоста – 17-26 см

Вид трапляється на Поліссі та в Лісостепу. Населяє зазвичай старі листяні і хвойні ліси з великою кількістю бурелому і дупел.

Вид веде осілий спосіб життя. Активний протягом року. Пік активності припадає на сутінковий і нічний періоди доби. Линьок на рік 2: перша – навесні, друга – восени.

Живиться мишоподібними гризунами, птахами та їх яйцями, земноводними, ящірками.

Спосіб розмноження полігамний. Статевої зрілості досягає на 14-15 місяць життя. Розмножується раз на рік, період парування проходить влітку. Тривалість вагітності становить 230-270 днів. На рік має 1 приплід, у якому в середньому 3-4 маляти. Новонароджені голі і сліпі, вигодовуються 1,5 місяці. Малюки стають самостійні через 4 місяці, однак тримаються матері до наступної весни. До самостійного живлення переходять у віці 6-7 тижнів.

Ворогами куниці лісової є вовк, великі підорлики, пугач. Вид уражають близько 11 видів екто- та ендопаразитів.

Серед факторів, які негативно впливають на чисельність виду слід виділити зменшення площ старих лісів, що мають дуплисті дерева.

Куниця кам'яна (*Martes foina*). Сезон полювання розпочинається з 15



жовтня і триває по березень (лютий включно). Вид добувають заради хутра. В Україні це звичайний вид. Міжнародний охоронний статус: найменший ризик. Загальна маса самців 1-2,5 кг, самок – 0,85-1,4 кг. Довжина тіла становить

45-54 см. хвоста – 25-35 см.

Вид трапляється по всій території країни (крім степів Криму). Населяє зазвичай заплавні і байрачні діброви, узлісся, парки, уривчасті береги, скелі, ущелині. У містах і селах поселяється на заводах, гідропорудах, горищах, у майстернях.

Вид веде осілий спосіб життя. Активний протягом року. Пік активності припадає переважно на сутінковий і нічний періоди доби, рідко на денний. Линьок на рік 2: перша – навесні, друга – восени.

Живиться мишоподібними гризунами, птахами та їх яйцями, рукокрилими, земноводними, ящірками.

Спосіб розмноження полігамний. Статевої зрілості досягає на 15-16 місяць життя. Розмножується раз на рік, період парування припадає на кінець червня – кінець липня. Тривалість вагітності становить 236-274 дні. На рік має 1 приплід, у якому в середньому 3-4 маляти. Новонароджені голі і сліпі, вигодовуються 1-1,5 місяці. Малята починають бачити через місяць. До самостійного живлення переходять у віці 4-6 тижнів.

Ворогами куниці кам'яної є вовк, великі підорлики, пугач, лис. Вид уражають кліщі і блохи, різноманітні ендопаразити. Крім того, для куниці кам'яної характерні усі хвороби хижих тварин.



Серед факторів, які негативно впливають на чисельність виду слід виділити застосування отрутохімікатів проти мишей і пацюків.

Норка американська (*Neovison vison*). Сезон полювання розпочинається



з 15 листопада і триває по березень (лютий включно). Вид добувають заради хутра. В нашій країні норка американська інтродукована. В Україні це звичайний вид. Міжнародний охоронний статус: найменший ризик.

Загальна маса самців становить 0,68-2,3 кг, самок – 0,7-1 кг. Довжина тіла складає у самців 33-43 см, у самок – 30-40 см, хвоста у самців – 15-23 см, у самок – 12-20 см.

Вид трапляється по всій території країни. Населяє переважно невеликі, глухі проточні водойми у лісних місцевостях із заростями очерету, осики. Займає нори водяних щурів, комлеві дупла, підмиви берегів, пустоти серед коріння; часто на болотах. Під час слабких морозів мігрує на достатньо великі відстані, а у сильні – відсиджується в норах.

Вид веде влітку осілий спосіб життя, а взимку – кочовий. Активний протягом року. Пік активності припадає на сутінковий і нічний періоди доби. Линьок на рік 2: перша – навесні, друга – восени.

Живиться гризунами, рибою, земноводними, раками, молюсками, водяними комахами. Іноді полює на качок в період линьки. Споживає також ягоди, груші, яблука. Часто заготовляє в норах невеличкі запаси їжі.

Спосіб розмноження полігамний. Статевої зрілості досягає на 2 рік життя. Розмножується раз на рік у лютому-квітні. Тривалість вагітності становить 30-32 дні. На рік має 1 приплід, у якому в середньому 3-8 малят. Новонароджені голі і сліпі. Малюки починають бачити через 5 тижнів після народження. До самостійного живлення переходять у віці 6-7 тижнів.



Ворогами норки американської є енотовидний та свійський собаки, видра, лисиця, тхори, борсук, хижі птахи. Серед ектопаразитів вид уражають кліщі і блохи, виявлені також різноманітні ендопаразити.

Серед факторів, які негативно впливають на чисельність виду слід виділити знищення біотопів – спорудження магістральних водоканалів, зарегулювання русел річок, що спричинює всихання заплав, а також браконьєрство.

Борсук звичайний (*Meles meles*). Сезон полювання припадає на жовтень



– листопад. Вид добувають заради хутра і жиру. В Україні це звичайний вид. Міжнародний охоронний статус: найменший ризик. Загальна маса влітку становить 6-10 кг, а взимку – 20-30 кг. Довжина тіла складає 60-90 см, довжина хвоста – 16-

20 см.

Вид трапляється по всій території країни (найменше у Криму та Азовському регіоні). Населяє зазвичай острівні, байрачні і заплавні ліси, лісосмути, штучні лісові насадження, урвища, яри, вкриті чагарниками балки, кар'єри, схили уздовж річок порослі шипшиною, терном, грушею. Активно мітить територію секретом підхвостовою залози.

Вид веде осілий спосіб життя. Взимку впадає в сплячку (з кінця листопада-грудня до середини березня). Характерна сутінкова активність. Линьок на рік 1, яка досить розтягнута в часі – весна-осінь.

За способом живлення належить до всеїдних. Споживає комах та їх личинок, мишоподібних гризунів, земноводних і плазунів, птахів та їх яйця, ягоди, плоди, кореневища, баштанні культури.

Спосіб розмноження моногамний. Статевої зрілості досягає на 12-15 місяць життя. Розмножується раз на рік, період парування припадає на

квітень-серпень. Тривалість вагітності становить 365-420 днів. На рік має 1 приплід, у якому в середньому 3-5 малят. Новонароджені вигодовуються 3 місяці. Малюки починають чути на 3 тижні, а бачити – на 6-7 тижні. До самостійного живлення переходять у віці 10-12 тижнів.

Природних ворогів у борсука звичайного мало, небезпеку для молодняка становить вовк. Вид уражають близько 15 видів ектопаразитів та 28 видів гельмінтів. Хвороби: сказ, сибірка, короста, туберкульоз.

Серед факторів, які негативно впливають на чисельність виду слід виділити надмірне вирубування лісів, забруднення пестицидами та отрутохімікатами, браконьєрство.

Свиня дика (*Sus scrofa*). Сезон полювання на самців припадає на



серпень-січень, а на самок і молодняк – вересень-січень. Вид добувають заради м'яса, шкіри, щетини та ікол. В Україні це звичайний вид. Міжнародний охоронний статус: найменший ризик. Загальна маса становить 150-

250 кг, довжина тіла – 125-175 см (до 100 см у холці).

Вид трапляється по всій території країни. Населяє зазвичай різні лісові екосистеми і штучні лісові масиви, байрачні і заплавні діброви, бори, соснові насадження у долинах річок, заболочені річкові долини, очеретяні зарості по берегах озер. Вид здійснює місцеві кочівлі на сільськогосподарські угіддя. Лігвища влаштовує серед очерету, кущів, у вологому ґрунті.

Вид веде осілий спосіб життя, але може переміщуватись на 100-200 км. Активний протягом року. Пік активності припадає влітку на сутінковий і нічний періоди доби, а взимку – на денний. Линьок на рік 1, яка припадає на березень-травень.



Раціон свині дикої досить різноманітний: живиться кореневищами різних лісових чи водно-болотних рослин, жолудями, диками фруктами, городніми та баштанними культурами, дрібними ссавцями, пташенятами, дощовими червами, комахами.

Спосіб розмноження полігамний. Статевої зрілості досягає на 2 рік життя. Розмножується раз на рік у листопаді-січні. Тривалість вагітності становить 114-140 днів. На рік має 1 приплід, у якому в середньому 6-12 малят. Новонароджені можуть бігати, ховаються в кублі, вигодовуються 2-3 місяці. Малюки виходять з кубла на 3 тижні. До самостійного живлення переходять у віці 12-14 тижнів.

Ворогами свині дикої є вовки, для поросят собаки і лисиці. Вид уражає багато екто- та ендопаразитів, особливо небезпечним є трихіне́ла. Хвороби: чума, ящур, туляре́мія, сибірка, токсоплазмоз, саркоцистоз

Серед факторів, які негативно впливають на чисельність виду слід виділити неврожаї, хвороби, надмірний відстріл та браконьєрство

Козуля європейська (*Capreolus capreolus*). Сезон полювання на самців



розпочинається з 1 травня і триває по лютий (січень включно), а на самок і молодняк – припадає на вересень-січень. Вид добувають заради м'яса, шкіри та рогів. В Україні це звичайний вид. Міжнародний охоронний статус: найменший

ризик Загальна маса становить 20-40 кг, довжина тіла – 100-130 см (у холці 65-90 см).

Вид трапляється по всій території країни. Населяє заплавні та байрачні діброви, бори, старі лісові насадження де тримається на освітлених ділянках із добре розвиненими чагарниками і підліском, полянами та вирубками, заплавними озерами, заростями очерету.



Вид веде осілий спосіб життя, але може переміщуватись на 100-200 км. Активний протягом року. Пік активності припадає влітку на сутінковий період доби, а взимку – на денний. Линьок на рік 1, яка відбувається у березні-квітні.

Живиться паростками, листям і бруньками осики, верби, ясена, берези, липи, клена, хвоею сосни, різноманітною трав'янистою рослинністю, мохами, ягодами, жолудями, горіхами.

Спосіб розмноження моногамний. Статевої зрілості досягає на 2 рік життя. Розмножується раз на рік у липні-серпні. Тривалість вагітності становить 280 днів. На рік має 1 приплід, у якому 1-2 малят. Новонароджені можуть бігати, ховаються в траві, вигодовуються 2-3 місяці. Через тиждень малята починають ходити за матір'ю. До самостійного живлення переходять у віці 11-13 тижнів.

Природними ворогами козулі європейської є вовки, для козенят лисиці, енотовидні і дикі собаки. Вид уражають кліщі, гельмінти. Хвороби: сибірка, ящур, чума рогатої худоби, туберкульоз, некробацильоз.

Серед факторів, які негативно впливають на чисельність виду слід виділити надмірний відстріл та браконьєрство.

Олень благородний (*Cervus elaphus*). Сезон полювання на самців



припадає на серпень-січень, а на самок і молодняк – на вересень-січень.

Вид добувають заради м'яса, шкіри та рогів. В Україні це звичайний вид. Міжнародний охоронний статус: найменший ризик. Загальна маса становить

100-200 кг, довжина тіла – до 140 см (у холці 130-160 см).

Вид трапляється по всій території країни, найбільше у Карпатах і Криму. Населяє різноманітні ландшафти, але віддає перевагу світлим

широколистяним лісам, лісистим островам, іноді темнохвойним лісам, рідше просторим лукам чи густим заростям кущів і чагарників.

Вид веде осілий спосіб життя. Активний протягом року. Пік активності припадає влітку на сутінковий період доби, а взимку – на денний.

Споживає різну трав'янисту рослинність (переважно злаки, бобові), а також листя, бруньки, пагони, кору дерев і чагарників, жолуді.

Спосіб розмноження полігамний. Статевої зрілості досягає на 2-5 рік життя. Розмножується раз на 2-4 роки. Період парування припадає на вересень-жовтень. Тривалість вагітності становить 238 днів. Самка народжує 1 маля. Новонароджене може бігати вже через 20-30 хвилин, ховається в кублі, вигодовується 2-3 місяці. До самостійного живлення переходить у віці 28-30 тижнів.

Природними ворогами оленя благородного є вовки, для оленят лисиці, дикі собаки. Вид уражають кліщі, гельмінти.

Серед факторів, які негативно впливають на чисельність виду слід виділити: браконьєрство, збільшення чисельності вовків.

Олень плямистий (*Cervus nippon*). Сезон полювання на самців припадає



на серпень-січень, а на самок і молодняк – на вересень-січень. Вид добувають заради м'яса, шкіри та рогів. В Україні це інтродукований вид. Міжнародний охоронний статус: найменший ризик. Загальна маса становить 104-

130 кг, довжина тіла – 149-180 см (у холці 87-112 см).

Вид акліматизований у багатьох областях. Віддає перевагу листяним лісам із підліском, в яких є джерела чи невеликі водойми.

Вид веде осілий спосіб життя. Активний протягом року. Пік активності припадає влітку на сутінковий період доби, а взимку – на денний.

Споживає різну трав'янисту і деревну (листя, бруньки, пагони, кору) рослинність, жолуді й горіхи.

Спосіб розмноження полігамний. Статевої зрілості досягає на 2 рік життя. Розмножується раз на рік. Період парування припадає на кінець вересня – початок листопада. Тривалість вагітності становить 210-224 дні. Самка народжує зазвичай 1 маля. Новонароджене може бігати вже через 20-30 хвилин, ховається в траві.

Природними ворогами оленя благородного є вовки, для оленят лисиці, дикі собаки. Вид уражають кліщі, гельмінти. Хвороби: ящур, некробацильоз, пастерельоз.

Серед факторів, які негативно впливають на чисельність виду слід виділити: браконьєрство, збільшення чисельності вовків.

#### **Питання для самоконтролю:**

1. Видовий склад та мисливське значення хижих і копитних ссавців Волині.
2. Біоекологічні особливості зайця сірого.
3. Біоекологічні особливості лиса звичайного і єнотовидного собаки.
4. Біоекологічні особливості куниця лісової і кам'яної.
5. Біоекологічні особливості норки американської і борсука звичайного.
6. Біоекологічні особливості свині дикої й оленя благородного.
7. Біоекологічні особливості козулі європейської й оленя плямистого.



## Рекомендована література

1. Гузій А. І., Іванюк І. Д., Кусік В. М., Хоєцький П. Б. Мисливствознавство : навчальний посібник. Ч. 1. Харків : Мачулін, 2017. 276 с.
2. Гузій А. І., Іванюк І. Д., Кусік В. М., Хоєцький П. Б. Мисливствознавство : навчальний посібник. Ч. 2. Харків : Мачулін, 2018. 254 с.
3. Делеган І. В., Делеган І. І. Біологія лісових птахів і звірів. Львів : Поллі, 2005. 600 с.
4. Кратюк О. Л., Білецький В. Р., Климчук О. О. Біологія лісових звірів і птахів : Методичні рекомендації для виконання лабораторних робіт студентами заочної форми навчання. Житомир : Видавництво Житомирського державного університету ім. І. Франка, 2010. 32 с.
5. Полювання в Україні [Електронний ресурс]. Режим доступу: <https://www.prohunting.com.ua/>