



*Зустріч студентів-музейників
із останнім сільським гончарем Волині
Володимиром Ковальчуком, с. Кульчин,
2011 р.*



Навчально-методичний комплекс

Алла Дмитренко

АТРИБУЦІЯ КЕРАМІКИ

**за збірками Музею етнографії Волині та Полісся
при Волинському національному університеті
імені Лесі Українки**



Навчально-методичний комплекс

Волинський національний університет імені Лесі Українки
Факультет історії, політології і національної безпеки
Кафедра музеєзнавства, пам'яткознавства та інформаційно-
аналітичної діяльності

Музей-архів народної культури Українського Полісся Державного
наукового центру захисту культурної спадщини від техногенних
катастроф (м. Київ)

Атрибуція кераміки

**(за збірками Музею етнографії Волині та Полісся
при Волинському національному університеті
імені Лесі Українки)**

*Навчально-методичний комплекс для студентів
спеціальності 027 Музеєзнавство, пам'яткознавство
освітньо-професійної програми «Музейний менеджмент,
культурний туризм» та музейних працівників*

Укладач Дмитренко А. А.

Луцьк: Терен, 2022

*Рекомендовано до друку науково-методичною радою
Волинського національного університету імені Лесі Українки,
протокол № 9 від 18.05.2022 р.*

РЕЦЕНЗЕНТИ:

Мірошниченко-Гусак Л. А., кандидатка історичних наук, завідувачка науково-експозиційного відділу етнографії та народних промислів Волинського краєзнавчого музею

Чибирак С.В., кандидатка історичних наук, доцентка кафедри музеєзнавства, пам'яткознавства та інформаційно-аналітичної діяльності Волинського національного університету імені Лесі Українки

Атрибуція кераміки (за збіркою Музею етнографії Волині та Полісся при Волинському національному університеті імені Лесі Українки): Навчально-методичний комплекс для студентів *спеціальності* «027 Музеєзнавство, пам'яткознавство» *освітньо-професійної програми* «Музейний менеджмент, культурний туризм», музейних працівників / Укл. Дмитренко А. А. Луцьк, 2022. 100 с.

У виданні вміщено аналіз основних атрибутивних ознак керамічних виробів Волині і Західного Полісся, здійснений на основі аналізу праць дослідників гончарства та колекцій Музею етнографії Волині та Полісся при ВНУ ім. Лесі Українки і Волинського краєзнавчого музею. Видання розраховане на студентів спеціальності «Музейна справа та охорона пам'яток історії та культури» і музейних працівників етнографічних музеїв, етнографічних відділів краєзнавчих та історичних музеїв, керівників шкільних музеїв-світлиць.

ПЕРЕДМОВА

Навчально-методичний комплекс «Атрибуція кераміки (за збірками Музею етнографії Волині та Полісся при ВНУ імені Лесі Українки та Волинського краєзнавчого музею)» відповідно до освітньо-професійної програми підготовки ОКР «бакалавр» спеціальності «027 Музеєзнавство, пам'яткознавство», освітньо-професійної програми «Музейний менеджмент, культурний туризм» (ОК «Основи атрибуції та експертизи культурних цінностей»), а також ОПП «Магістр» спеціальності «027 Музеєзнавство, пам'яткознавство» освітньо-професійної програми «Музеєзнавство, пам'яткознавство, культурний туризм» (ОК «Основи атрибуції та експертизи пам'яток»).

Вміщений у навчально-методичному комплексі матеріал дає змогу ознайомити студентів з основними атрибутивними ознаками керамічних виробів; оволодіти основами методики наукового опису й аналізу керамічних виробів з музейних збірок; сформувати практичні навички складання уніфікованих паспортів на різні типи керамічних виробів.

Для кращого засвоєння матеріалу складені додатки, в яких пропонуються назви складових частин керамічного посуду; ілюстративний матеріал зі світлинами різного типу керамічних виробів зі збірки Музею етнографії Волині та Полісся при ВНУ імені Лесі Українки та Волинського краєзнавчого музею; схеми основних способів декорування музейної кераміки. Як приклад атрибутивного опису вміщені уніфіковані паспорти на керамічні вироби, за якими можна здійснювати науковий опис аналогічних музейних предметів. Додається список літератури до теми.

Матеріали навчально-методичного комплексу можуть використовуватися музейним працівникам музеїв, керівникам шкільних музеїв-світлиць при науковому описі та проведенні атрибуції та експертизи виробів.

1. МАТЕРІАЛИ І ТЕХНІКИ ВИГОТОВЛЕННЯ КЕРАМІЧНИХ ВИРОБІВ

Важливою атрибутивною ознакою керамічних виробів є матеріали і техніки, застосовані при їх виготовленні. Адже будова черепка посуду залежить насамперед від складу вихідних матеріалів, їх співвідношення, умов і режимів технологічної обробки. Кожен гончарний осередок використовував глину саме ті глини, які залягали у тій чи іншій місцевості, свої традиції їх добування, пропорції змішування різносортової сировини, підготовки глини до роботи, сушіння, випалювання.

1.1. Технологічні особливості глини та її добування

Особливості керамічних виробів визначаються наявністю покладів глин технологічні властивості яких гончарі мушили добре знати. Серед основних властивостей гончарних глин дослідники виділяють: пластичність, в'язкість, наявність мінеральних частинок (зерновий склад), повітряна і вогняна стягливість («усушка»), спікання, вогнетривкість. Залежно від наявності більшої чи меншої кількості різноманітних домішок гончарні глини мають різний колір і різні назви.

У Кульчині глину називали «земля». Біля села є поклади різних сортів глин, які майстри поєднували у певних пропорціях. Останній сільський гончар В. Ковальчук розрізняв наступні глини: за пластичністю – *жирна, пісна і піскувата*; за кольором – *біла* («польова», «польовиця»), *чорна, сива, синювата, руда*. Отож, глину з більшою пластичністю у Кульчині називали «жирною», «масткою», а з меншою – «пісною». Жирну чорну глину, яку брали для мурування печей, називали «печуха». Вона залягала на глибині до 10 метрів, але зараз її вже немає. Окремим сортом була «піскувата» глина, яка рідко попадалася гончарю. З неї погано створювати керамічні вироби, оскільки пісок ріже

пальці аж до крові. Колись, за словами В. Ковальчука, старі люди замотували руки в ганчірки, щоб не поранитись. Для виготовлення посуду майстер змішував білу глину і руду або ж «печуху».

За кольором кульчинська глина *«чорна, як вугілля. Коли її везли на возі, то аж виблискувала на сонці»*. Є *«сива»* глина, аж біла. Зустрічалася й *«синювата»*, але з нею не можна працювати, оскільки дуже в'язка. Брала також жирну глину, яка у своєму складі має багато заліза. Дослідники відзначають, що її називали *«червінкою»* або *«вохрою»*, а на Волині – *«опискою»*. Кульчинські майстри називали її *«рудак»*. Однак окремо така глина не використовувалася, оскільки виріб, виготовлений з неї, при висушуванні часто тріскався. *«Рудак»* вживали у поєднанні з пісними глинами.

У Рокиті глини були інші. В. Курилук, який сьогодні продовжує традиції рокитівської кераміки, використовує *«чорну»* (жирну), *«сіру»* (супіщану), *«блакитну»*, *«жовту»*, *«червону»*, *«зелену»* глини. Їх забарвлення залежить від глибини залягання пластів у товщі землі. Користується місцевою легкоплавкою глиною з рокитівського кар'єру, який знаходиться за 2 км від села Дубечне. Глину заготовляє влітку-восени відкритим способом: копає лопатою, вантажить на підводі, привозить на подвір'я і складає у *«глинник»*.

Відкритим способом добували глину (*«глей»*) в Олександрії та Качині. Там була *«мастка»* глина коричневого кольору. Основні її поклади були в урочищі *«Панська криниця»* біля Олександрії. У Качині глину копали тільки для малого посуду. Її заготовляли найчастіше навесні. На обраній ділянці робили невеличкі кар'єрчики, де знімали 10–15 см верхнього шару ґрунту, і копали глину, одразу накидаючи її на *«хуру»*. За один раз заготовляли одну-дві тонни. Вдома глину скидали в *«кучу»*.

Сучасні майстри-керамісти використовують глину з дубечненського родовища (біля с. Рокити). Вона дуже пластична

і легкоплавка. Там є різні сорти глини: жовта, чорна, сіра двох видів – одна пісна, а друга жирна із дрібним пісочком (ніби із зірочками), який світиться як діаманти. Саме цю глину і беруть. Пісок легкоплавний, добре плавиться і після випалу виходить склоподібна фракція. Вироби з цієї глини дуже міцні. Крім того, луцькі майстри беруть глину із Кульчина, але складність в тому, що вона залягає на глибині 8–10 м, потрібно копати шахти, тунелі, або шукати обриви. Кульчинська глина, як і дубечненська, жирна, тому до них додають 20–30 % пісної, яка є практично скрізь, зокрема біля річок на глибині один метр. Для виготовлення сувенірної продукції використовується і чесавярська глина з Донеччини, завезена колись для виготовлення лицювальної плитки. Частина її зберігається на цегельному заводі у м. Луцьку. Вона добра для відливки і ручного ліплення. Дає світлий черепок. Вимагає високої температури – 1500⁰. Дубечненська і кульчинська глини легкоплавкі, для них достатньо 930⁰. Цієї температури можна досягнути на дров'яній печі.

Отож, майстри гончарних осередків Волині використовували різні сорти глини, що допомагало досягти основних технологічних властивостей гончарних глин для формування керамічного посуду.

1.2. Підготовка глини до роботи

Заготовлену глину привозили додому і зсипали у «глинник» або «кучу» – спеціальне місце на подвір'ї чи в хліві.

У Кульчині, вже на наступний день, майстер розкладав глину на сонці, щоб підсихала кілька днів. Тоді розбивав її дерев'яною «довбешкою» («довбнею»), заливав водою і залишав підсихати. І так кілька разів.

Наступний технологічний етап обробки глини – вимішування, чим досягалась висока пластичність. За спогадами

гончаря А. Васильчука, молодий здоровий гончар міг за день «*потоптати*» (робилось це ногами) 12–14 шматків глини (іноді до 20), а на восьмому десятку – кусків 5–6. В. Ковальчук у 70 років одночасно місив («*топтав*») 11 відер глини. В останні роки, для «*заливанки*» (так майстер називав глину з водою), брав 6 відер суміші білої глини і «*печухи*». Якщо глина була рідка, то брали 8 відер, бо після «*затужування*» («*зтушування*» – вимішування) залишалась половина.

Розквашену глину В. Ковальчук вимішував ногами, додаючи потрохи «*пороху*» – просіяної через решето глини. Місив, доки суміш білої і «*рудой*» глини не стане «*сивою*». Потім глину розкидав на «*сивалки*» (купки) завбільшки з відро, щоб «*затугла*». Щоб «*затужити*» глину, потрібно було «*як тісто місити, щоб була вона тугою, в'язкою, без дірочок*».

Після цього глину клали на лавку і «*качали*», щоб вона ставала пластичною. Аби позбутися домішок, глину стругали старим бондарним стругом або виготовленим із коси чи серпа дворучним ножем, різали дротом.

Добре вимішана глина набувала темно-сивого кольору із-за змішування з «*печухою*». З цієї маси формували «*грудки*» («*гластки*», «*гласточки*»), достатні, по розміру, для виготовлення одного виробу. З одного шматка глини виходить 7–8 грудок. Кожну «*гластку*» перевіряли дротом на вміст трави чи соломи, а потім вимішували на лаві до тістоподібної консистенції. Готові грудки називали «*валками*».

У Рокиті, глина складена у «*глинник*», «*дозріває*». В. Курилюк перелопачує її, поливає водою, потім несе в майстерню, щоб нагріти. Через 2–3 дні глину вимішує ногами, кладе на дерев'яний щит, вибиває, змішує різні сорти (щоб була потрібна жирність і необхідна вогнетривкість). Потім, за допомогою дерев'яного молотка, на лавці збиває глину у «*сивалки*», струже ножем, металевим стругом, ріже дротом, знову збиває у купки, зволожує водою і замотує в поліетилен,

щоб сировина не пересихала. Одна порція матеріалу, вагою 7–9 кг, призначена для виготовлення приблизно 10–12 невеликих виробів.

У Качині й Олександрії глина, складена у «кучу», дозрівала приблизно місяць. При цьому її періодично поливали водою, щоб «перегнила». «Дозрілу» глину вносили до хати, складали у дерев'яний «кайдуб», заливали водою і залишали відмокати приблизно на добу. Після того, як глина увібрала в себе частину води, місили ногами. З підготовленої сировини качали круглі грудки (розміром з хлібину), складаючи їх одна на одну. За допомогою «труга» грудки різали на тонкі пластинки, тим самим перевіряючи глину на вміст камінців, рослин та інших домішок. «Струг» мав вертикальне пласке металеве лезо, кінці якого зазвичай були зігнуті під кутом 90° і закінчувались дерев'яними ручками. Постругану глину поливали водою, місили і знову качали у грудки різних розмірів. Майстер заздалегідь знав, яку посудину він запланував зробити і який шматок підготовленої сировини йому потрібен.

Слід відзначити, що качинські гончарі змішували різні сорти глин. Для того, щоб майбутні вироби були темно-сірого кольору, брали одну частину «сивої» глини, другу – «чорної». Для міцності («гарту») до чорної глини додавали пісок, світлі прожилки якого добре видно на зрізі черепка. Такий посуд був міцним і не пропускав води.

Сучасні керамісти привезену глину замочують у воді, де вона лежить не менше чотирьох тижнів. Чим довше вимочується глина, тим вона пластичніша. Потім сировину розводять до сметаноподібного стану, пропускають через сито, щоб звільнити від корінців, камінців, і заливають в інші ємності, де її періодично перемішують, після чого переливають у гіпсові форми для зневоднення. Готова глина зберігається в поліетиленових пакетах. Перед формуванням виробів її переминають руками на дерев'яному столі. Погано вимочена

сировина не пластична і «тяжка в роботі».

Як бачимо, технологічний процес підготовки глини до роботи був тривалим і включав кілька етапів: висушування, розбивання, вимішування з водою, «зтушування» («затужування»), стругання, формування у «грудки» («гластки») і «валки». А сьогодні майстри ще й пропускають глину через сито, заливають у гіпсові форми.

1.3. Техніки виготовлення керамічного посуду

1.3.1. Формування на гончарному крузі

Підготовлена глина практично відразу використовувалася для формування на гончарному крузі. У В. Ковальчука круг був із соснових брусів, що йшли на будівництво хати. Однак міг бути й з вишні. Товщина кругів вимірювалася у «цаліях». У Володимира Юхимовича круг мав чотири цалії (9–10 см) у товщину, хоча були й 5–6-ти цалеві круги. Нижній круг називають «сподак», а верхній – «верхняк», скріплені рухомою віссю.

Під час формування посуду гончарю необхідні ряд пристосувань. Робоче місце В. Ковальчука, наприклад, було облаштоване так: біля стільця, на якому розкачувалась глина і сидів майстер, стояв гончарний круг; з правого боку – макітра з водою для змочування рук в процесі роботи – «мачка» і дерев'яна дошка для шматків глини, що зрізуються у процесі формування посуду. Поруч лежав міцний сталевий дріт, довжиною 20–30 см для зрізування готового виробу з гончарного круга; гладенький ніж трикутної форми, виготовлений з дикої груші (обов'язково без сучків), для зачищення, згладжування виробу в процесі роботи; ліщинові «зубчики» за допомогою яких на виробі наносився візерунок; дубова «шкрабачка», якою майстер знімав залишки глини після розкачування її на стільці.

Початок роботи при формуванні посуду завжди однаковий.

Посуд формують лише руками: *відкритий* (миски, макітри) розширюють, а *закритий* (горщики, гладішки, глечики, баньки) витягують. Єдиний інструмент, яким користувався гончар при витягуванні посудин, був дерев'яний ніж, з допомогою якого стінкам надавалась гладкість і необхідна товщина. Як тільки виріб сформований, наводили вінця і вигладжували ножем внутрішню поверхню мисок. «Вуха» для посуду ліпили відразу ж після його формування з глини у вигляді стрічки, грубшої від стінок посудини.

Сучасні молоді майстри використовують електричні гончарні круги, хоча часто мають і традиційні. У В. Курилюка круг теж складається із верхняка, діаметром 30 см, спідняка – 85 см, залізної осі, електродвигуна та гальмівної педалі. Праворуч від круга знаходиться: «жестянка» з водою, сталевий дріт довжиною близько 35 см, металеві *ніж-стек* і «*писак*», дерев'яна паличка. Після того, як майстер займає робоче місце, він відрізує дротом потрібний шматок глини від «*глиби*», змочує руки і застосовує прадідівський метод перемішування перед самим формуванням: різко перекидає з руки в руку, щоразу виминаючи пальцями, чим надає глині ще більшої еластичності. Далі вмикає двигун, розміщує глини по центру диска і, торкаючись довкола нього долонями, надає йому округлої форми. Наступним етапом є витягування стінок і створення певної форми, кількарізним поступовим видовженням за допомогою рук. Вигладжування (усунення дефектів і утворення гладкої поверхні) здійснюється майже трикутним металевим ножем-стеком.

Отож, основним способом формотворення керамічного посуду є формування вручну його на гончарному крузі (ножному або електричному).

1.3.2. Викачування і ліплення

Дрібні деталі створювались способом викачування і ліплення. Такими деталями є вушка/ручки до горщиків, збанків,

кухлів/кварт, кільця-ручки для тримання горщиків двійнят і трійнят та ін. В. Ковальчук із с. Кульчина поділився секретами кріплення вушок до горщиків-близнят. Робив він це, змочуючи руки не водою, яку вбирає глина і вушко не тримається, а слиною, яка залишається на поверхні виробу, що сприяє кріпленню ручки.

Поміж тим, однаковий спосіб формотворення не означає подібність керамічних виробів. Якщо взяти в руки посуд з Кульчина і Рокити, то одразу ж відчуваєш його відмінність – рокитівський легший, а кульчинський – важчий. Вага посудини визначається товщиною черепка. У Кульчині керамічні вироби мають доволі товсті стінки, що обумовлено, а в першу чергу, пластичними особливостями глин. Кераміка з Рокити вирізняється легкістю.

1.4. Сушіння керамічного посуду

«Згончарені», тобто повністю сформовані вироби, зрізували з гончарного круга. Майстер В. Ковальчук із Кульчина, зробивши п'ять-шість посудин, виносив їх на вулицю «тугнути» (сушитись). Колись, коли працювали не тільки влітку, а впродовж року, для цього були спеціальні стелажі – «п'ятра», «п'ятрини». Влітку сушили на вулиці, але не на сонці, попадання якого могло деформувати посудину в результаті її нерівномірного висихання.

Висушування різних керамічних виробів мало певну специфіку, що визначалося їх формою. Гладишки, глечики і горщики ставили для просушування вертикально, на дно. Після того, як вінчик підсихав, «затугав», посудину перевертали денцем доверху.

Макітри «тугнули» вінцями доверху. Коли вінця підсихали, посудини «парували», тобто клали одна на одну так, щоб їх вінчики зійшлися, і періодично перевертали їх – нижню ставили наверх і навпаки.

Баньки спочатку ставили сушитися денцем донизу, а потім перевертали донизу вузькою шийкою, а «пузатими» боками («*пуком*») до верху. Щоб посудина не впала і не деформувалась, її боки підпирали полінами або цеглою. Висушування горщиків-близнят теж потребувало спеціальних вмій – їх підпирали цеглинами.

При висушуванні кераміки, майстри враховували і особливості гончарних глин. Так як дубечненська глина, змішана з пісною, швидко сохне, «згончарені» вироби спочатку ставлять на дно, а через 2–3 години перевертають і в такому стані вони досихають. Особливо ретельно стежать за тим, щоб не пересушити кераміку, яку будуть випалювати у безкисневому середовищі (задимлювати) і яку потрібно лощити.

Отож, висушування керамічних виробів залежить від технологічних особливостей глини – одні сохнуть швидше, інші повільніше; від особливостей декорування, яке проводять перед випалюванням – лощення, покривання поливою; від форми виробу – відкритий, закритий.

1.5. Випалювання керамічного посуду

Технологічно складною і відповідальною операцією було випалювання, яке давало посудині міцність. *Горн* (піч) В. Ковальчука розміщувався біля р. Стир і мав двоярусну будову: зверху камера для випалу, внизу – *топка*. За день до випалу піч топили, щоб прогріти. Потім завантажували горн. У цьому процесі брала участь вся родина. Але укладав вироби тільки майстер, знаючи послідовність і секрети. Спочатку ставили гладишки: перший ряд дном на черінь, а другий – вінцями до вінець, далі знову дно на дно. На них клали вазони, потім миски і макітри – уверх дном. Неполиваний посуд клали один в один, поливаний – ізольовано, щоб не змазувалась полива.

Після завантаження горн «*зачереплювали*» – закладали

черепками і «лихачами» – тріснутим, надбитим посудом, щільно замазували глиною, залишаючи тільки «очко» для спостереження.

Піч гончар починав палити вдень і топив 12 годин, до півночі. Після випалу виробу «охолодають», а потім вибираються з печі. Браковані вироби в Кульчині називають «лихачами».

Крім переважаючого білого посуду («на біло»), майстер випалював вироби «на червоно», «на чорно». Щоб отримати червоний посуд, *«треба дрова спеціальні брати – порохняві, бо порохно коли горить, то вогонь червоний іде, як жар, і виріб поглинає його. Черепок тоді нагрівається, пори відкриваються, червоний вогонь вбирається черепком і виріб стає червоний, навіть часом чорніє».*

Полив'яні вироби, у залежності від кольору поливи, В. Ковальчук випалював відповідно «на біло», «на червоно», «на жовто» і «на зелено». Полив'яний посуд випалювали двічі – у сирому вигляді і після обливання поливою. Вироби, випалені двічі, цінувалися в 2 рази дорожче.

Певні особливості мало випалювання димленого посуду, який у різні роки виготовляли в усіх осередках Волинського Полісся: Верках, Нудижах, Згоранах, Камені-Каширському, Качині, Олександрії та ін. У Кульчині димлена кераміка була поширена до середини ХХ ст., пізніше виготовлялася рідко, а в останні десятиліття продукування сивої кераміки тут припинилося взагалі. Останній кульчинський майстер віддавав перевагу білим виробам. У с. Рокита, навпаки, виготовлення димленої кераміки, за припущеннями дослідників, поширилось не раніше середини ХХ ст.

У Кульчині, для випалювання «чорної» («сивої») кераміки («сиваки») піч задимлювали, залишаючи лише невелику дірочку для спостереження і стежили, щоб не було доступу повітря, щоб під час випалу не пробивалися язички полум'я, які тут називали

«ластувки». Якщо ж вогонь буде пробиватися з печі, керамічні вироби погано випаляться і не матимуть однорідної поверхні (будуть різними за кольором).

У Рокиті, для випалювання димленої кераміки, потрібен був «швидкий вогонь». Перед закінченням випалювання, в нижній і верхній отвори горна закладали пластами гній і наглухо засипали землею. У безкисневому середовищі відбувалась хімічна реакція перетворення червоних окисів заліза на чорні, внаслідок чого кераміка набувала сталевого кольору і більшої міцності. Через 8 год. піч розкривали і горщики витягували «ключню».

У Качині піч («горинь») шість годин палили «скіпками», потім додавали більший вогонь, а коли на дні печі з'являлись іскри, кидали «заміт» – соснові скіпки, що підсилювали полум'я. Термічна обробка гончарних виробів сягала 900⁰. Як тільки піч розгорялась, її починали закладати землею і обкладати дерном – щоб не було тяги. При цьому залишали отвір («ополонку»), в який вставляли «смолове» поліно. Завдяки вуглекислому газу, який загорявся і знімав кіпоть, посуд ставав чистим. Через деякий час «ополонку» закривали дерном і засипали землею. Так могли тримати одну-дві доби, після чого посуд відкопували, «схолодали» і вибирали «ключком». Син гончаря з Олександрії пам'ятає, що у них робили не тільки димлену, а й червону кераміку.

Для випалювання посуду використовували сосну, дуб, граб. Кількість дров, необхідна для випалювання, залежала від величини печі і в різних гончарних центрах Волині становила: у Рокиті – 1 кубометр, у Качині – 2, в Кульчині – 4–5 кубометрів.

Свої секрети випалювання керамічних виробів склалися і в молодих майстрів-гончарів, які поєднують традиції своїх попередників і певні новаторські підходи до цього процесу. Як відзначає майстер-кераміст В. Кусик, якщо не ставити за ціль випалити димлену кераміку, то вироби із дубечненської і кульчинської глини будуть яскраво-червоного кольору, що

свідчить про високий вміст заліза. Технологія виготовлення чорно-димленого процесу полягає в тому, що спочатку вироби потрібно випалити звичайним способом, а потім, без доступу повітря, наситити кераміку вуглецем, в результаті чого вона отримує чорний колір. Піч має бути цілком герметичною, щоб після закриття отворів не було доступу повітря.

Піч В. Кусика побудована у с. Омеляник Луцького району. Випалюють вироби, збираючись по кілька осіб і обов'язково вночі. Випал ділиться на кілька етапів. На першому етапі – «прокурка» («продимка») піч нагрівається до 200° і так потрібно протримати дві години. При цьому глина прогрівається і з неї виходить вода. Дрова використовують такі, щоб весь час відбувався процес горіння. Найкраще – смолисті породи – сосна, ялина. У другій половині випалу, коли в печі висока температура, можна використовувати дубові, грабові і березові дрова. Вони дають можливість швидше нагнати температуру. Коли кераміка набуває вишневого кольору, значить температура в печі сягає 600° . Потім вона стає червонясто-жовта – 700° , коли досягає жовто-червоного кольору – 930° , біло-жовта – 1100° , майже біла – 1200° . Температуру визначають візуально: *«якщо це майстер, то він бачить по кольору виробу»*.

За випалом спостерігають через витяжку, де виходить вогонь, дим. Там цегла поставлена у шаховому порядку і кераміка «світиться» через отвори, утворені кладкою. Випал розраховується так, щоб необхідної температури досягти на час сходу сонця, о 3–4 годині ранку, тоді добре видно, що відбувається в печі.

При випалюванні димленої кераміки випал доводять до набуття черепком жовто-червоного кольору, що досягається приблизно через 15–17 годин від початку випалу. Тоді жар з печі швидко вигрібають. При цьому температура падає з 900° до 700° . Саме при цій температурі можна найкраще виконати процес насичення вуглецем, тобто задимлення. Робити це потрібно дуже

швидко, за участі не менше трьох-чотирьох осіб, які за три хвилини повинні наповнити топку печі з якої вигребли жар. Стараються, щоб дрова не встигли загорітися і різко закривають. Біля топок ставляться металеві листи, на які насипають багато землі і добре її впресовують, щоб до горна не потрапив кисень. При високій температурі (700⁰) дрова починають диміти і виділяють окис вуглецю, а кераміка (у розпеченій кераміці відкриті пори) втягує цей дим, який попадає в структуру глини. Коли вироби охолоджуються, пори закриваються і кераміка насичується вуглецем. Запакована піч стоїть якомога довше – добу, дві-три доби, після чого її поступово розкривають. Але навіть через три доби від різкого надходження кисню деревне вугілля, в яке перетворились дрова, може загорітись, тому його потрібно швидко вийняти і тоді піч поступово охолоджується.

Отож, різні керамічні вироби мали свої особливості випалювання. Залежно від температури вони набували того чи іншого кольору – білого, червоного, чорного / синього.

2. ФОРМИ КЕРАМІЧНИХ ВИРОБІВ ТА ЇХ НАЗВИ

Вивчення збірки народної кераміки МЕВП і ВКМ базується на типології керамічних виробів в основу якої їх форма і функціональне призначення. Дослідники ділять народну кераміку на чотири-сім типологічних груп, виділяючи: а) кухонний посуд, б) столовий посуд, в) посуд для зберігання і транспортування продуктів, г) декоративну кераміку, д) архітектурно-будівельну кераміку, е) іграшки, є) вироби різного господарського призначення.

Переважну більшість кераміки у МЕВП і ВКМ складають вироби функціональної групи «посуд», що визначається традиційним асортиментом виробів у гончарних осередках Волині. М. Станкевич у групі «посуд» виокремлює наступні типологічні групи: миски, горщики, гладущик, близнюки, ринки, «персневидний» посуд, банька, барильце, флакон і пляшка, горнята, фігурний посуд. Г. Істоміна, у дослідженні про народну кераміку Волині пропонує наступну типологію керамічного посуду.

Гончарні вироби групи «посуд» за формою поділяються на відкритий (миски, макітри, тарілки, друшляки, ринки) і закритий (гладушки, глечики/дзбанки, баньки, горщики, слоїки).

При дослідженні форм керамічних виробів зі збірки МЕВП враховуються такі розміри:

H – висота посудини,

H_1 – висота найбільшого розширення,

D_1 – діаметр вінець,

D_2 – діаметр найбільшого розширення,

D_3 – діаметр дна (дод. А).

**Табл. 1. Типологія керамічних виробів
функціональної групи «посуд»**

<i>Типологічна підгрупа</i>	<i>Типологічна група</i>	<i>Функціональ на підгрупа</i>
Гладуни	Глекоподібний	Столовий
Дзбанки		
Кухлі		
Баньки		
Друшляки	Мископодібний	
Миски		
Тарілки		
Баклаги	Кільцеподібний Посуд	
Куманці		
Макітри	Макітроподібний	
Ринки	Горщикоподібний	Кухонний
Чайники		
Двійнята, трійнята, чвірнята		
Горнята		
Горщики		
Слоїки		

2.1. Горщикоподібний посуд

2.1.1. Горщики

Кухонний посуд, пов'язаний переважно із приготуванням гарячих страв, складає велику групу традиційних волинських гончарних виробів.

Найпоширенішим видом кухонного посуду є вироби типологічної підгрупи «*горщики*» різних форм і розмірів

(дод. Б.1; В.1_1–6; Е.1). На Волині всіх гончарів називали «горщарами», «горщіями», «горщиками» тобто на весь глиняний посуд переносилась назва основного предмета гончарного виробництва.

В гончарних осередках Волині виготовляли різні за ємністю горщики, які мали свої назви. У Кульчині розрізняли горщики: «штукові» («штука») – до 16 л, «півштукові» – 6 л, «клюсета» – 4–5 л, «гребники», «огребники» (полив'яні) – 4 л, «чваракові» – 3 л, «горпушки» – 2–3 л, «п'ятаки» – 2 л, «рубльові» – 1 л, «піврубльові» – 0,5 л. У Рокиті робили «горщики», «горщета», «варішки». А в Качині та Олександрії кухонний посуд називали «горщке».

У найменших горщиках кип'ятили і прямили молоко, заварювали лікарські рослини тощо. У більших готували кашу («кашники»), тушкували картоплю, капусту, м'ясо, рибу. Окрему групу складали горщики для приготування перших страв – «варішки». У великих «варішках» («варішках») варили борщ. Із 1970-х рр. сільські гончарі виготовляли переважно невеликі порційні горщики з покритками («на жаркоє») і, в меншій мірі, «кашники» та «варішки». У Рокиті, Качині та Олександрії виготовляли горщии «набірахи», «набірашки», призначені для збирання ягід. У час, вільний від основного призначення, у набірахах відтоплювали сметану та молоко на сир.

Конструктивні ознаки горщиків обумовлюються *приземкуватістю* або *видовженістю посудин* (характеризується співвідношенням висоти тулуба і діаметра його максимального розширення), *ступенем профільованості тулуба* (визначається співвідношенням діаметра найбільшого розширення посудини і діаметра горловини) та *характером форми вінець*, що виступають в якості виразних локальних відмінностей.

Збірки МЕВП і ВКМ свідчать, що світлоглиняні горщики за формою є добре профільовані (з опуклими боками) і менш профільовані, які мають злегка видовжені пропорції. Димлені

горщики, у т.ч. рокитівські, є приземкуватими, з добре випуклими боками. Вінця у горщиків невеличкі, злегка розхилені.

Помітна відмінність між горщиками простежується і в наявності (або відсутності) у них *вушка*, що задовольняє ергономічним вимогам (зручність перенесення горщиків і ставлення в піч без використання рогача) та в більшості випадків визначає призначення. Менші горщики мають одне вухо (або без вух), більші – одне або два. Горщики різняться і розмірами вух – від дуже маленьких, зроблених під рогачі, до великих, щоб можна було взяти рукою. Вуха приліплювали обома кінцями до тулуба, або одним краєм до тулуба, другим до вінчика. Щодо покришок на горщики, то в Качині та Олександрії, на відміну від інших гончарних осередків, їх не виготовляли.

Якщо на посудині після частого використання з'являлися тріщини її не викидали, а обкручували дротом і знову використовували у господарстві.

2.1.2. Горщики-двійнята і трійнята

До горщикоподібного посуду відносяться *горщики-«двійнята»* («двояки»), *«тройнята»* («трояки») – два або три невеликих горщики, тулуби яких з'єднані між собою двома глиняними перемичками, а вінця – глиняним кільцем, яке в свою чергу виконувало роль ручки для тримання виробу (дод. В.1_7–8). Окремі з них посередині мають сільнички. Замість керамічних накривок такі горщики мають дерев'яні кришки, вирізані по формі посудин, з отвором для ручки. Горщики-«двійнята» мають опуклу приземкувату форму.

Так як на Волині переважали горщики-«близнята» – «двійнята», то саме вони представлені у музейних збірках, хоча є і «тройнята», виготовлені вже зазвичай як декоративні речі, на виставки, фестивалі, для музеїв. Такі горщики призначені переважно для транспортування їжі: в один горщик накладали

рідкі страви (борщ, юшку), у другий – густі (кашу, картоплю).

2.1.3. Слої (слоїки)

Для зберігання масла, смальцю, меду та ін. виготовляли «**слої**» («**слоїки**») – посудини видовженої яйцевидної або майже кулястої форми (дод. В.1_9–10). Для зручного використання їх робили з 1–2 вушками, по боках, прикріпленими у верхній частині тулуба, але на певній відстані від вінців (не під вінцями). Такі слої з двома вухами виготовляли в рокитівському осередку. Опуклість стінок слоїв і приземкуватість їх форм характерні для Волинського Полісся. На Волині були також поширені слої без ручок і амфороподібні слої, що мають ледь розхилені вінця і дві ручки, прикріплені до вінця і верхньої частини тулуба. У Музеї народної архітектури і побуту у Львові імені Климентія Шептицького (далі – МНАП у Львові) зберігається слоїк із Полісся лише з одним вухом і місцевою назвою «**кухоль**».

У збірці кераміки музею Волині в міжвоєнний період було 9 слоїв із Кременеччини. Сьогодні у ВКМ є слої із Кульчина і Рокити, внесені до каталогу під назвою горщик. Це ще раз підтверджує необхідність проведення у музеях додаткової атрибуції керамічних виробів, а в каталогах обов'язково подавати світлини чи рисунки посудин.

2.1.4. Чайники

До горщикоподібного посуду відносять **чайники** – нова форма керамічного посуду, яка виникла під впливом міста, міської культури (дод. В.1_11–12). Мешканці Волині дуже рідко використовували такий вид посуду. Однак їх поодинокі побутовання на Волині відзначене дослідниками. Н. Кубицька подає відомості про виготовлення чайників у кульчинському осередку, який працював в основному на міський ринок. Це світлоглиняна, опуклобока посудина з ручкою і «**носиком**», декорована тисненим орнаментом на плічках, і має ритований напис «**чайник**». У музейних збірках ВКМ і МЄВП чайники

відсутні, як і глечики-носатки, побутування яких на Волині підтверджено дослідженнями Г. Івашків та Н. Кубицької.

2.2. Макітроподібний посуд

2.2.1. Макітри

Однією з дстародавніх форм кухонного посуду є *макітри* («макотри» і «пувмакотри»), які використовувалися для розтирання маку, сиру, яєць та інших продуктів, для замішування тіста тощо (дод. Б.2; В.2_1–3; Е.5). У с. Качин та Олександрія, до поирення дерев'яних маслобійок, у макітрах збивали масло. В залежності від призначення, макітри виготовляли з шороховатою або гладкою всередині поверхнею. З поширенням полив'яного посуду, поливали лише зовнішні стінки посудини. Макітри користувалися попитом і в останні десятиліття, тому вони займали значне місце серед виробів гончаря В. Ковальчука, який, наприклад, виготовляв макітри з покриттями спеціально для вареників. Саме поліфункціональність макітроподібного посуду спричинила виникнення багатьох його різновидів та локальних варіантів.

Форма макітри характеризуються загальним зменшенням висоти по відношенню до діаметру вінець. Типова посудина цієї типологічної підгрупи плавно розширюється від дна до вінець, слабо профільована, без колінчастого зламу. Макітри відрізняються одна від одної також формою і розмірами вінчика.

Макітри рокитівського і кульчинського гончарних осередків мають певні особливості. Кульчинським макітрам характерна менша сферичність форми та менші діаметри. Світлоглиняні макітри мають сферичну, більш звужену форму тулуба. Висота переходу тулуба у вінчик складає 2 см, хоча у збірці МЕВП є макітра, тулуб якої плавно переходить одразу у вінчик. Характерними ознаками макітер є менше діаметр дна і більша

висота.

Димлені макітри із Рокити нижчі, з більшим діаметром вінець, діаметром найбільшого розширення і дна, що робить їх більш приземкуватими. Стосовно вінець, то вони легко відхилені назовні.

2.2.2. Ринки

Г. Істоміна до макітроподібного посуду відносить *ринки*. На думку Н. Кубицької, ринки утворюють окрему типологічну підгрупу, у якій, за функціонально-конструктивними ознаками, виділяє дві типологічні підгрупи – *ринки* і *форми для випікання*.

У збірці кераміки ВКМ є *ринка* із Кульчина, записана як «посудина для випікання» місцева назва якої «ринка» (дод. Б.3; В.2_4). Такі ринки використовувались для смаження сала, приготування пампушок, голубців, квасолі, тушкування картоплі, запікання м'яса і риби та інших страв.

У Кульчині виготовляли ринки циліндричної форми, які мали рівне широке дно, здебільшого прями, доволі високі, боки, довгасту трубчасту ручку. Цей тип посуду тут називали «ронді». У Кульчині виготовляли і ринки з трьома ніжками («триніжки»). Такі посудини зручно було нагрівати і подавати на стіл. Проте у другій половині ХХ ст. ринки з ніжками перестають виготовляти. Варто відзначити побутування до 1960-х рр. металевого посуду аналогічної форми під назвою «тринижка», який використовували для підсмажування сала. На думку Г. Істоміної, ринки з ніжками доволі рідко робили на Волині. Авторка подає фото ринки з Кульчина, яка зберігається у фондах Володимир-Волинського історичного музею. У другій половині ХХ ст. перестають виготовляти ринки з ніжками, що, очевидно пов'язане з тим, що їх незручно було використовувати на плиті, яка поступово витісняла піч.

У Рокиті подібний, опуклобокий посуд горщикоподібної

форми з невисокими розхиленими вінцями називали «*каглики*» (дод. В.2_5).

2.2.3. *Форми для випікання тіста, каганці*

Значною популярністю користувалися *форми для випікання тіста* (дод. В.2_6). В. Ковальчук, який доволі часто виготовляв *такий посуд, називав його «форми для пасок»*. Така форма для пасок є у колекції МЕВП. Вона надійшла із с. Залісці Шумської ТГ Кременецького р-ну Тернопільської обл., автор – Василь Капець. Форма має розхилені боки (діаметр вінців у 2,5 рази більший за діаметр дна). На тулубі розміщено 10 вертикальних, заглиблених ліній, які, очевидно, зроблені шляхом пальцевих вдавлень. Основне призначенням – надати пасці рельєфної форми. Форма має вушко.

Для випікання тіста виготовляли *каганці* – посудини з розхиленими стінками, подібні до вазонів чи великої кружки. Для зручності використання вони мають одне вухо. У ВКМ каганець із Кульчина покритий поливою лише всередині. У МЕВП один каганець повністю покритий поливою, ще два – димлені (дод. В.2_7–10).

2.3. Мископодібний посуд

2.3.1. *Миски*

Наступну типологічну групу складають *миски (мископодібні)*, до якої, окрім власне мисок входять тарілки і друшляки, які, за твердженням К. Матейко, є генетично найдавнішим видом гончарного посуду.

Миски, що відносяться до столового посуду, виготовляли в усіх гончарних осередках (дод. В.3_1–7). У Кульчині, Качині та Олександрії їх називали «*миска*», «*меска*», у Рокиті – «*миска*», «*чешка*». За твердженням респондентів із гончарних осередків

Волині, миски мали великий попит, хоча вся родина їла з однієї миски. Але їх використовували для різних господарських потреб, тому робили різного розміру. Залежно від розмірів миски мали різні назви. У Кульчині: «середня» (3–4 л), «півсередня» (1–2 л), «мисочка» (0,5 л). У Рокиті великі миски, які для зручності в користуванні мали два вуха, називали «*чаша*»; великі миски без вух звали «миска; посудини середнього розміру (на 2–4) – «*чєшка*», менші – «*чєщина*», «*чєшечка*».

У Рокиті, Качині, Олександрії робили димлені миски, декоровані лощенням усередині посудини. Візерунок – центричного типу. На дні миски розташований орнамент у вигляді розетки, від якого, своєрідними променями, розходить лощений узор. Серед узорів – 6–7-кутні зірки, листочки, гілочки «сосни» та ін.

Побутувало дві основні форми мисок – конусоподібні з колінчастим зламом на тулубі і конусоподібні без колінчастого зламу. Форма мисок визначається співвідношенням висоти посудини до діаметру вінців, а також співвідношенням діаметру дна і діаметру вінців.

2.3.2. Тарілки

На початку ХХ ст., внаслідок соціально-економічних змін, появи різноманітного фабричного посуду і впливу «міської моди», асортимент посуду в гончарних осередках Волині поступово розширюється. Зокрема, спочатку у приміських осередках, а потім і в сільських, виготовляли почали виготовляти новий вид столового посуду – *тарілки* (дод. Б.4; В.3_8). За традицією, волинські родини, як і загалом в Україні, їли з однієї миски, що обумовлювалось, з одного боку, ощадливим використанням керамічного посуду, а з іншого – це зменшувало час, який жінка витратила на миття посуду. За дослідженням Н. Кубицької, окремі гончарі Кульчина почали виготовляти тарілки на початку ХХ ст. Але варто відзначити, що в Музеї Волині і

міжвоєнний період тарілок не було, при тому, що була сформована значна за чисельністю і складом колекція кераміки. Сьогодні вони є у музейних збірках ВКМ і МЕВП. У ВКМ є тарілки із Кульчина і Рокити, а у МЕВП – декоративні тарілки із Черкаської обл. і Луцька.

У Кульчині виготовляли полив'яні тарілки («тарилки»). При цьому поливою покривали лише внутрішню частину та вінця посудини. Рокитівські майстри робили димлені тарілки, декоровані лощенням і ритуванням. Вони розхилені від дна до вінець, мають колінчастий злам на тулубі і сильно розхилені вінця.

2.3.3. Друшляки

До типологічної групи «миски» відносимо *друшляк* (дод. В.3_9–12). Це посуд, подібний за формою до мисок. Має відносно високі стінки, два вуха і розхилені стінки. Окрім того, друшлякам характерні певні функціональні особливості, зокрема, дірочки для витікання рідини. Друшляк із збірки МЕВП має сім прямих горизонтальних ліній з отворами, які покривають весь тулуб та денце. Кількість отворів зменшується з наближенням до середини денця.

2.4. Глекоподібний посуд

Доволі різноманітні за формами і назвами керамічні вироби типологічної групи «глеки» («глекоподібний посуд»), до якої відносять гладуни, дзбанки, кухлі і банки.

Посуд типологічної підгрупи «гладуни» («глеки», «гладушки») має доволі високу шийку, вушко або без нього. Такі посудини були одним з основних різновидів продукції волинських гончарів кінця ХІХ – ХХ і навіть початку ХХІ ст. Останній волинський гончар В. Ковальчук до останніх днів

життя виготовляв такий посудин для рідин, який масово використовувався як в домашньому побуті, так і в закладах громадського харчування, особливо тих, де готують страви національної кухні. Таких посудин багато у фондах МЄВП і ВКМ. За морфологічними ознаками та функціональним призначенням «глеки» поділяють на два основні різновиди – «глечики» і «гладішки». Ці посудини, призначені для носіння і зберігання різних рідких продуктів, у т. ч. молока, відомі з давньоруського часу.

2.4.1. Гладішки

Гладішки – різні за розміром посудини з посуд з витягнутим тулубом, пукатими боками і прямою шийкою, але ширшими за дно вінцями, без «дзьобика» і ручки (іноді з нею) високою шийкою, без вушка або з ним (дод. Б.5; В. В.4_1–12; Е.2). Очевидно, більш давніми слід вважати посудини саме без вушка і обов'язково без дзьобика (носика), призначеного для кращого зливання рідини. Шийка у гладішках робилась так, щоб господиня могла взяти (охопити) їх рукою. Типологічною ознакою гладішок є наявність чи відсутність валика на вінцях. У більш давніх посудинах його немає, а більш пізні гладішки, як і глечики, мають валик на вінцях. На думку Г. Істоміної, назва «гладішка» походить від слова «гладкий» саме із-за гладкої, обтічної форми посудини, відсутності на ній носика, вушка і валика на вінцях.

Н. Боренько, характеризуючи типологічні особливості керамічних виробів Волині та Полісся з фондів МНАП у Львові, відзначила, що класична гладішка цього регіону має вухо, що відрізняє її від подібних виробів Київщини, широку шияку з незначним розхилом вінець, помірну кулеподібність тулуба, стійке дно. Тут варто звернути увагу на таку типологічну ознаку, як наявність у гладішках Волині і Полісся ручок. Очевидно, підставою для такого твердження є окремі неточності в

атрибутуванні кераміки, наявної в колекції музею. Адже польові матеріали з багатьох сіл означеного регіону дають підстави стверджувати, що давні гладішки на Поліссі не мали не тільки носика, але й ручки (вушка). В підтвердження цього наведемо записи з гончарних осередків Полісся: *«А не! Гладешка без вушка»* (с. Качин); *«Гладешка – вона без вушка»* (с. Олександрія). У Кульчині біля Луцька гладішки робили з вухами: *«Гладішки були тільки з вухами, без дзьобика»*. Отож, гладішки були без ручки (вушка), рідше – з вушком, але не мали носика (дзьобика). Аналогічний підхід до розмежування гладішок і глечиків, за спостереженнями Н. Боренько, характерний для гончарного осередку у с. Ниговищі Заріченської ТГ Вараського р-ну Рівненщини: гладішкою тут називають безвухий посуд. Зважаючи на те, що Ниговищі межують із гончарним осередком у с. Городна Білорусі, можна припустити, що розуміння гладішки як безвухого посуду поширилось завдяки тому, що білоруські гончарі продавали свій посуд і на Волині.

Головне призначення гладішки – зберігання молочних продуктів, у т. ч. і відстоювання молока. Н. Боренько наголошує, що термін «гладішка» на позначення молочного посуду поширений майже повсюдно на Поліссі, за винятком західних регіонів Рівненщини, де паралельно співіснувала лексема «гладущик».

Важливою типологічною ознакою гладішки є наявність горбочка в центрі дна посудини, який у Кульчині називається «пуп», «пупик». Його наявність – хороша ознака: *«Казали, що багато сметани буде»*. Добрими вважалися і гладішки з високими «шийками»: *«добре було, якщо шийка в гладішки була висока (на долоню), тоді стільки ж і сметани буде. Це правда»*. Кількість сметани у гладішці пов'язували і ще з однією особливістю її виготовлення: *«коли робиш гладішки, часом відчуваєш, що трохи забагато глини взяв, то її знімаєш і скидаєш ті шматочки глини на купку, десь 10–20 грудок буде»*.

От якщо з тих кусків зробити гладишку і випалити, то дійсно, буде багато сметани».

Гладишки із колекцій МЕВП і ВКМ відрізняються формою, товщиною і кольором черепка, декором. Кульчинські гладишки витягнуті, слабо профільовані; товстостінні; зазвичай світлоглиняні (жовті, охристі), хоча зустрічаються і димлені; покриті поливою всередині і на вінцях; часто оздоблені мальованим орнаментом глиною-рудкою.

Рокитівські гладишки добре профільовані, приземкуваті, кулеподібні; легкі, тонкостінні; мають різкий перехід від тулуба до шийки, що зазвичай підкреслено ще й ритованою лінією; різний колір черепка (димлені, цеглисті); декоровані лощенням або покриті поливою.

Окрему групу складають трохи нижчі світлоглиняні гладишки з плавним переходом тулуба в невелику шийку, що не відповідає профілю рокитівських і кульчинських гладишок; зі злегка розхиленими прямими вінцями або ж з валиками на вінцях; покриті жовтою або світлозеленою поливою; без будь-якого іншого декору. Можемо припустити, що це керамічні вироби з гончарних осередків Білорусі, наприклад, Янова, Жерова, «з-пуд Пінська», про які згадують респонденти; або ж з Городна на Брещині. З останнього осередку вироби часто продавались в Пінську, куди на базар ходили мешканці суміжних районів Волинського Полісся, а також розвозились по селах.

2.4.2. Глечики, збанки/дзбанки

Велику групу глекоподібного посуду у МЕВП і ВКМ складають «*глечики*» / «*збанки*» (дод. Б.5; В.4_13–17; Е.3). У сільських гончарних центрах збанок почав масово вироблятися в другій половині ХІХ – на початку ХХ ст. і то не всюди. На Волині термінами «*глечик*» і «*збанок*» / «*дзбанок*» позначали одну й ту ж посудину: у Кульчині – «*глечик*», а в Рокиті – «*збанок*». Ці вироби обов'язково мали дзьобик і вушко. Окрім

того, форма глечиків більш витончена, а шийка вужча, ніж у гладишки.

Мешканці Волині розрізняли посуд з лексемами гладишка і глечик (збанок): *«Збанок з вушком... В гладещи не було вуха»* (с. Качин); *«До збанка вушко чипляли. Гладешка – вона без вушка. А хворма та сама, тільки шо вушко»* (с. Олександрія); *«глечата – з вушком і з дзьобиком»* (с. Кульчин).

За дослідженнями, проведеними Н. Боренько, корелят «збанок», «дзбанок» поширився під впливом суміжного польського населення здебільшого на Волині та Поліссі, а також в окремих місцевостях Центрального Полісся.

У Сарненському р-ні Рівненської обл. глечики називали *«гльок»* або *«глек»*: *«Колісь гльокі булі. Гльокі»*; *«Гладишка і глек є... Глек то з дзьобиком, то то для рідкого чогось, щоб шось наливать»*.

За формою глечики (збанки, глеки) і гладишки дуже різноманітні – від конусоподібних з чітким розмежуванням шийки і тулуба до майже циліндричних слабопрофільованих. Їх загальною регіональною рисою є переважання висоти над максимальним діаметром розширення тулуба або їх тотожність, що забезпечує стрункість і гармонійність пропорцій виробів. Важливою відмінною рисою виступають конструктивні особливості місця найбільшого розширення тулуба, лінія якого знаходиться завжди вище середини глечиків Рокиті. Посуд цього типу чітко розрізняється по осередках: в Рокиті він має більш опуклі боки, а в Кульчині – майже циліндричний. Крім того, глечики і гладишки у Кульчині мають значно товстіший черепок.

З особливих типологічних рис, що відрізняють гладишки і глечики, окрім вушка і дзьобика, слід назвати розмір шийки, яка у глечиків зазвичай менша по висоті і вужча, ніж у глечиків.

Для глечиків і гладишок Волині та Полісся характерна значна варіативність параметрів і розмірів (місткості). У Кульчині давніше виготовляли: *«трояк»*, *«п'ятак»* – на 3 і 5 л;

«штукові» – до 5 л; «півштукові» – 1,5 л; «чвораки» – 3 л; «клісньові» – 5 л; «середні» – 3 л; «півсередні» – 2 л. В останні десятиліття найпоширеніші були посудини на 2 і 3 л («казали двохлітрова, трохлітрова»). У Качині та Олександрії виготовляли збанки «набірахи» для збирання ягід.

Названі вище типологічні ознаки гладішок і глечиків / збанків дають підстави для переатрибутування багатьох посудин у музейних збірках, до атрибуції яких, особливо у радянські часи, підходили стереотипно. Наприклад, гончарні вироби із МНАП у Львові, використані як ілюстрації до статті, підписані як: 1) «Гладишка. Волинь» – зважаючи на наявність вушка і дзьобика, на плавний перехід від тулуба до шийки і невеликий розмір останньої, потовщені вінця, посудина є глечиком / дзбанком; 2) «Збанок. Полісся» – відсутність дзьобика, кулястий тулуб, різкий перехід від тулубу до шийки і висота останньої, рівні вінця, дають підстави назвати посудину гладішкою.

2.4.3. Глечата

У збірці ВКМ є *глечата* (однина – *глеча*) з кульчинського гончарного осередку (дод. В.4_18–20). Глечата – відносно висока горщикоподібна посудина, яка має злегка випукле пуко, що плавно звужуючись, завершується горловиною з дзьобиком (носиком-зливом). Вінця посудин злегка розхилені (більше або менше) з потовщенням/валиком. Вуха у таких посудин розміщені по-різному: в одних посудинах нижній кінець вушка прикріплений трохи нижче середини, в інших – приблизно посередині, в третіх – вище середини. Щодо верхнього кінця вушка, то у більшості глечат воно кріпиться на горловині, в окремих – на вінцях. На думку Н. Кубицької, глечата є перехідною формою від горщика до глечика і характерні саме для керамічних виробів Кульчина.

2.4.4. Баньки / пушки

Окрему типологічну підгрупу глекоподібного посуду складають *баньки/пушки*, широко представлені у фондах ВКМ і МЕВП (дод. В.4_21–28; Е.4). У Кульчині ці посудина називали «баньками», а в Рокиті, Качині і Олександрії – «пушками» або «опушками». На Ратнівщині на позначення цієї посудини зафіксована назва «бунька». Основне призначення посудини – для олії, тому у баньці завжди стояла пір'їна, якою «набирали» олію для присмачування страви. Ці посудини використовували також і для перенесення рідин (води, квасу, молока) в поле, у ліс тощо. В таких випадках вони закривалися дерев'яним корком, часто обмотаним шматком полотна, що підтверджується музейними збірками. Такі баньки із закритим горлом можна було прикопувати землею, щоб зберегти прохолоду напою.

«*Баньки*»/«*пушки*» – кулясті посудини з вузьким рівним денцем та низенькою і дуже завуженою шийкою, яка закінчуються маленькими потовщеними вінцями («рубцем»), що є характерною рисою цих посудин на Волині. Щодо дзьобика (носика), то одні баньки його мають, а інші – ні. Для зручності тримання біля «горла» баньки мають доволі значне за розмірами (щоб добре взяти рукою і не розлити вмісту) «вухо» (ручку), нижнім кінцем прикріплене біля тулуба, а другим – під вінцями або до вінців. На Київщині і Закарпатті такі баньки називають «тиквами». На Волині баньки були різні за розмірами. В Кульчині розрізняли просто «*баньки*», «*штукові*» баньки, «*півштукові*», «*рубльові*» та «*піврубльові*».

Однак музейні колекції дають можливість простежити відмінності у формах кульчинських і рокитівських баньок. Найвиразнішою конструктивною ознакою баньки (пушки) є майже куляста форма корпусу, найбільший діаметр якого у кульчинських баньок знаходиться найчастіше посередині або вище, у рокитівських – посередині або трохи нижче середини. Характерною рисою баньок є доволі виразний контраст між

кулястим тулубом і досить стрункою вузькою шийкою. Невеликий діаметр горловини підсилюється широким пуком, що робить ці посудини добре профільованими.

Відрізняється і декорування кульчинських і рокитівських баньок. Посудини із Кульчина здебільшого покриті поливою різних кольорів – зеленою, коричневою, жовто-червоною. Залежно від призначення і особливостей використання поверхню баньки обробляли по-різному: на воду – не поливали, на олію – поливали з двох сторін. При цьому, нижня частина баньки часто не покривається і зберігає натуральний світло-жовтий колір. Багато полив'яних баньок декоровані ритованими орнаментами – прямими і зигзагоподібними лініями переважно на «плечах» або під «шийкою». У Кульчині виготовляли і світлі баньки, оздоблені мальованими орнаментами.

Рокитівські пушки здебільшого димлені, декоровані лощеними орнаментами і ритованими лініями, часто густо розміщеними у верхній частині пушок (на «плечах»). Рідше зустрічаються полив'яні пушки і світлі, оздоблені ритуванням.

2.4.5. Кухлі / кварта / кружки / горнята / горналі

Для пиття води, квасу, молока та інших рідин в гончарних осередках Волині виготовляли *кухлі*. У Кульчині їх називали «кухоль», «кухлик», «кружка», в Рокиті – «кварта», «горня», «горнятко», а в селах Волині – «кварти», «кварточки», «кубки», «горнята», «кружки». На думку дослідників, кухлі і горнята належать до різних типологічних груп – кухлі виводять від глечиків (дод. В.4_29–32), а горнята/горналі – від горщиків (В.4_33–36). Разом з тим, Г. Істоміна вважає, що горнята, за призначенням, споріднені з кухлями, тому вони нагадують невеличкі кухлі. В той же час, вони бувають подібні до горщиків – більш опуклобокі або до глечиків – видовжені.

Кухлі/кварти мають циліндричну, конічну (конусоподібну) або кулясту форму і профільовані, потовщені, вінця. Для

зручності тримання у них є одна ручка/вушко. Ці посудини порівняно невеликі, місткістю 0,5–1,0 л. Давніші кварта/кухлі були більшими (цікаво, що з появою металевих літрових кружок люди старшого віку називали їх квартами), а в останні роки виготовляли менші посудини.

2.5. Побутово-господарська кераміка

2.5.1. Вазони

Побутово-господарська кераміка не мала великого значення у побуті волинських селян і відповідно в асортименті гончарних виробів. В цій групі переважали «*вазони*» для квітів (дод. В.5_1), які у Кульчина називали «*вазони*», «*вазонниці*», а у Рокиті – «*лазони*». За формою вазони можна назвати конусоподібними, так як вони злегка розширені доверху. Тулуб вазонів завершувався потовщеними вінцями. Переважно у верхній частині тулуба вазони декорувались ритованими орнаментами і тисненням штампами. Особливістю вазонів є отвори у дні для витікання зайвої води. Вазони покривались цеглистою (охристо-коричневою) або ж зеленою поливою. У Рокиті робили димлені лощені вазони.

Певним попитом користувалися вази і підставки для квітів, підсвічники та ін., які в незначних кількостях виготовляли гончарі в основному у приміських гончарних осередках. Декоративна кераміка із зооморфними мотивами – у вигляді звірів, птахів, що доволі характерна для багатьох гончарних осередків України, на Волині не продукувалась, що викликає певне здивування, адже зооморфні мотиви в народному декоративному мистецтві, особливо у вишивці, характерні і для нашого краю.

2.5.2. Скарбнички / каси

В незначній кількості у сільських гончарних осередках виготовляли *скарбнички* – у Кульчині або ж *каси* – у Рокиті, що використовувались для збирання дрібних монет (дод. В.5_2). Така скарбничка, виготовлена Василем Бондарем із Рокити, є у фондах ВКМ. Вона має кулясту форму, що дуже нагадує форму баньки/пушки. Завершується своєрідною фігурною шийкою, зверху покрита поливою темно-коричневого кольору.

Отож, більшість виробів народної кераміки складав посуд, який поділяється на відкритий (миски, макітри) і закритий (гльчики, збанки, горщики, баньки та ін.).

Надаючи керамічним виробам тієї чи іншої форми гончарі насамперед виходили із призначення предмета, органічно поєднували функцію виробу з його конструкцією. Загальна форма посудин протягом століть, як правило, змінюється незначно і характеризується певною стабільністю, зберігаються основні пропорції, співвідношення розмірів виробів.

Майстри використовували можливості матеріалу, традиційні техніки формотворення і побутові потреби для створення міцних та найзручніших у вжитку, легких у виконанні форм, доцільної конструкції. Властива керамічним виробам Волині врівноваженість традиційних об'ємів, гармонійне співвідношення частин побутового начиння, суворо витримані пропорції засвідчують існування потужного генетичного коду форм, що виявилися дуже стійкими протягом тривалого історичного періоду з часів Київської Русі до ХХ ст.

3. ДЕКОРУВАННЯ КЕРАМІЧНОГО ПОСУДУ

Збірки кераміки МЕВП і ВКМ складаються із світлої і димленої (лощеної) кераміки. Якщо форми світлих і димлених керамічних виробів практично ідентичні і відрізняються в основному ступенем профільованості посудин, то способи їх декорування істотно різняться.

3.1. Декорування світлоглиняних виробів

3.1.1. Колір

Першою типологічною ознакою світлоглиняної кераміки є її *колір*. Посуд із збірки МЕВП та ВКМ має черепок від світло-сірого, світло-жовтого до червоного (цеглястого) і навіть коричневого відтінку. Такі вироби іноді називають посудом «природного кольору глини». У с. Кульчин посуд випалювали «на біло», «на червоно», зрідка – «на чорно». Червону кераміку виготовляли у с. Рокита, Качин, Олександрія. Світлі вироби характерні і для гончарних осередків Рівненської області та Збараської ТГ Тернопільської області. Як відзначено вище, колір черепка залежав від складу глини та технології випалювання.

3.1.2. Полива

Друга типологічна ознака світлої кераміки – наявність або відсутність *поливи*. Звісно, що більш давні традиції має неполив'яна кераміка, але з міжвоєнного періоду почали масово виготовляти і полив'яний посуд. Техніка поливання керамічних виробів у Кульчині називалась «*обліцуванням*».

Загалом же початок використання поливи в Україні датується Х ст. Її виготовляли з тонко розмеленого кварцового піску, свинцю, крейди, розмішаних на воді. Під час випалу склоподібна маса розтоплюється, утворюючи блискучу глянцевою поверхню. Завдяки

поливі посудина стає не тільки більш привабливою, але й непроникною для рідини, її легше мити, що є важливим в побуті. Якщо ж до безколірної поливи додати інші складники, то вона набуває певного кольору: окис міді дає зелений колір, окис заліза – червоний, окис стибію (сурми) – жовтого, окис кобальту – синього, манганова руда – фіолетового, окалина заліза – чорного.

У міжвоєнний період кульчинські майстри купували готову поливу, плативши 1 злот і 48 грошів за кілограм. Пізніше навчилися готувати поливу самі – у свинець додавали «рудку», крохмаль і муку. В. Ковальчук готував поливу («облицовку») із минулорічної засохлої глини, яку добре перетирав на жорнах, аби *«вона чиста була, мастка – без крупинок»*. Для отримання поливи коричневого кольору, до подрібненої глини додавав білу або червону глину («рудку»), а зеленого кольору («зеленки») – мідний купорос. Окрім того, давали крохмаль, щоб полива краще трималася. В останні десятиліття майстер отримував поливу із Опішного. П'ять разів перемелював її на жорнах, додавав крохмаль і барвники і добре вимішував. Таким чином гончар отримував поливу білого, червоного (жовтого) або зеленого кольору.

Поливу робили рідку і лили на вироби з кружки, а колись наносили спеціальним пензликом. Политі вироби В. Ковальчук випалював двічі, а в останні роки – один раз. При випалюванні на поверхні виробу утворюється скловидна плівка, призначена, як каже гончар, *«не для міцності»*, а для того, щоб *«краще було його (посуд – А. Д.) використовувати в побуті – менше роботи біля нього, миється краще»*.

Більшість керамічних виробів зі світлим черепком із збірок МЕВП і ВКМ покриті поливою лише на вінчику та зсередини. Це надавало керамічному виробу здатність не пропускати вологу і рідину, яка тримали всередині. Однак зустрічаються посудини, покриті поливою:

- зовні по всій площині виробу;
- з полив'яною шийкою, вінчиками та вушком;
- полив'яні зсередини і частково зовні;

– у багатьох випадках непокритою залишається лише нижня частина тулуба.

3.1.3. Малювання світлоглиняної кераміки

Вироби із Кульчина оздоблені в основному *кольоровим розписом* (малюванням), виконаним червоною глиною «рудкою» (дод. Д.1_1), що є більш давнім способом орнаментування, ніж полива.

Останній традиційний волинський гончар Володимир Ковальчук мальовані узорі наносив *курячим пір'ям*. Оздоблення малюванням проводили одразу після виготовлення посудини, допоки її не зрізали з гончарного круга. Пензликом торкалися поверхні виробу і прокручували кілька разів, що залежало від того, скільки смужок потрібно було намалювати.

Переважаючим орнаментальним мотивом на кераміці є *мальована лінія*, представлена у різних формах. На більшості мальованих посудин вона має вигляд рівної горизонтальної смужки, яку на Волині називали «пасок», «смужка»; а також у формі хвилястої лінії – «кривулька», «хвилька». Інколи ці лінії поєднувалися в одному орнаменті з іншими мальованими елементами (скісними смужками, цятками, краплеподібними лініями у формі коми, півсферичними зображеннями, колоподібними смужками). Але саме мальована лінія постає головним елементом у мальованому декорі світлої кераміки.

Серед кераміки, декорованої способом малювання, у збірках МЕВП і ВКМ більшість складають вироби в оздобленні яких використані *лише прямі горизонтальні мальовані смужки*. Кількість таких ліній різна. Вони подібні за розмірами або різняться одна від одної (одна товща, інша тонка чи інші варіації).

Другу групу мальованого керамічного посуду зі збірок МЕВП і ВКМ складають посудини, декоровані прямими, скісними і хвилястими (хвильками) лініями у поєднанні з іншими мальованими елементами, хоча їх і менше, порівняно з виробами, головним узором яких є прямі мальовані лінії.

Кухонний посуд зі збірок МЕВП і ВКМ практично не має мальованих візерунків, що, звісно, пов'язане із специфікою його використання – приготування їжі у печі, під час якого горщики задимлювалися і орнамент тут був неважливим. І лише кілька кухонних посудин прикрашені малюванням. На окремих горщиках у верхній частині тулуба рудкою промальована одна, трішки ширша, як на інших виробих, смужка. На інших маємо смужкову композицію: дві вузькі лінії під вінцями і чотири ширших у верхній частині тулуба горщика. Очевидно орнамент призначався в першу чергу для того, щоб створити посудину більш привабливою для її майбутніх покупців.

Полюві етнографічні матеріали дають можливість пояснити особливості орнаментування тих чи інших посудин для зберігання продуктів харчування. Так, за твердженням кульчинського майстра Володимира Ковальчука, орнаментування таких виробів залежало від їхніх розмірів. Якщо глечак / глечик був невеликим, візерунок розміщувався у верхній частині виробу (на шийці) і складався лише з прямих паралельних смужок. Якщо ж посудина була більшою, на три і більше літрів, то на тулубі («пукові») промальовували ще й різноманітні «цяточки» (завитки, коми, крапки).

Як стверджує Г. Істоміна, лінійно-хвилястий орнамент мав на волинській кераміці велику кількість варіацій, в основі яких була різна кількість намальованих пасочків, ритміка їх розташування і способи компонування. Тому лінійно-хвилястих і лінійно-крапкових орнаментів було багато. Для світлоглиняної кераміки зі збірок МЕВП і ВКМ характерні три основні способи композиційного вирішення орнаментів, в основі яких прямі і скісні смужки:

- скісні лінії розташовані під горизонтальними прямими пасочками;
- скісні лінії проходять поміж прямими смужками;
- скісні лінії розміщені над рядом прямих горизонтальних пасочків, доповнюючи й тим самим додаючи до композиції не тільки новий елемент у вигляді скісних ліній, але й роблячи візерунок більш гармонійним.

Цікавим мальованим орнаментом на світлих виробах є поєднання хвилястої лінії – «хвильки» та інших мальованих елементів орнаменту, а саме, прямих і колоподібних ліній та каплеподібних елементів.

Мальовані орнаменти створювалися не лише на тулубі та шийці виробів, гончарі наносили їх також на вінця, що було більш притаманним при створенні макітер та баньок. Орнамент на вінцях складається із скісних та прямих ліній, та у вигляді невеличких півовальних зображень.

У збірці МЕВП є ряд посудин, виготовлених в гончарних осередках Прикарпаття, Черкащини, Сумщини та ін. Тому їх орнаментация істотно відрізняється від волинської кераміки. Так, глечик із с. Цвітне Олександрівської ТГ Кіровоградської області декорований стилізованим «вазоном», який складається із трьох квіток – двох білих та однієї коричневої в поєднанні із зеленими листочками.

Косівська кераміка в музеї представлена трьома посудинами: маленьким іграшковим глечиком; глечиком, який містить у своєму мальованому декорі орнаментальні елементи у вигляді підков; стрункою високою вазою з розхиленою шийкою, розписаною зеленими, жовтими і коричневими фарбами по білому тлу і политою прозорою глазур'ю. За твердженням дослідників, такий посуд поширився у косівських осередках на початку ХІХ ст., коли в оздобленні керамічних виробів починає застосовуватись ритування. Виточений на крузі посуд наступного дня покривали тонким суцільним шаром білої глини (зрідка темно-червоної) й металевим гострим інструментом – писаком, гравіювали контури орнаментальної або сюжетної композиції. Після випалювання ритованій малюнок розписували зеленими і жовтими фарбами, поливали прозорою свинцевою глазур'ю і випалювали вдруге. Після випалювання фарби у вигравійованих місцях «звучать» інтенсивніше, утворюючи неповторний кольоровий ефект.

Отож, для світлоглиняних виробів, орнаментованих способом малювання, характерні переважно геометричні візерунки. Основним

орнаментальним елементом виступає пряма або хвиляста лінія, яку іноді доповнюють «коми», «півовали» та ін., виконані у стриманій кольоровій гамі, переважно глиною «рудкою». Лише керамічні вироби з інших гончарних осередків України оздоблені мальованими рослинними і геометризваними орнаментами, виконаними кольоровими ангобами.

3.1.4. Заглиблене декорування світлоглиняної кераміки

Ще одним способом оздоблення світлоглиняної кераміки із фондів МЕВП є *заглиблене декорування* (витискування, риткування, гравірування, продряпування) (дод. Д.1._2). Техніка риткування була традиційною для народної кераміки Волині другої половини ХІХ–ХХ ст., а витoki ритованого орнаменту сягають часів ранньослов'янського періоду. На думку дослідниці народної кераміки Волині Г. Істоміної, техніку заглибленого декорування, яку тут називають «*пороти*» виріб, гончарі використовували тоді, коли не було «*описки*», тобто матеріалів для малювання.

Риткування – одна з технік декорування кераміки, при якій орнамент наноситься спеціальним загостреним предметом перед випалом, зазвичай утворюючи горизонтальні, кільцеподібні лінії. У традиційній кераміці для цього використовували дерев'яні «*ножички*». Наприклад, у кульчинському осередку заглиблені візерунки робили за допомогою ножика, виготовленого із груші. Ритовані орнаменти на кераміці, як і мальовані, робили на щойно сформованій посудині, коли вона була на гончарному крузі. При цьому загострений предмет приставляли до виробу і прокручували круг. Коли робили кілька ліній, ножичок, відповідно, переставляли і знову прокручували гончарний круг.

У Кульчині за допомогою загострених предметів на керамічних виробах робили не тільки прямі лінії, але й хвилясті. Для цього виготовляли спеціальні «*зубчики*» із ліщини. Таким візерунком тут найчастіше оздоблювали горщики для квітів.

Риткування часто поєднується в декорі з малюванням або

поливою, тим самим створюючи композиційно вишуканий орнамент. Аналіз кераміки зі збірок МЕВП і ВКМ дає підстави стверджувати, що техніка ритування поступається малюванню у кількості оздоблених нею світлоглиняних виробів.

Основну частину керамічних виробів, де полива поєднана з технікою ритування, становлять гладішки. Прямі горизонтальні ритовані лінії на них розміщені на межі переходу тулуба в шийку. Загальна кількість ритованих ліній коливається в межах від 1 до 4–5, але вони різняться шириною. На одних посудинах ритовані лінії вузькі, на інших – широкі. У Кульчині тиснений узор у вигляді прямих ліній у місці переходу тулуба в шийку наносився на глечатах і баньках: *«Глечата, баньки були з узором – від шийки на перехід, під низом, де пуко переходить в шийку, ножиком лінію давав».*

Окрему групу складають гладішки ритовані лінії на яких розміщені не тільки на переході тулуба в шийку, але й на переході шийки у вінчик.

Ритованими смужками інколи декорований і кухонний посуд. Зазвичай вони розміщені під вінцями або ж трішки нижче, десь посередині «вушка». В горщиках, де верхня частина «вушка» прикріплена нижче вінець, ритована лінія проходить над «вушком» або ж на рівні його кріплення.

У кульчинському гончарному осередку композиціями із трьох-чотирьох ритованих смужок декорували горщики для квітів.

Часто техніка ритування поєднується із нанесенням на виріб поливи з різними відтінками, характерними для того чи іншого гончарного осередку.

Наступна техніка декорування керамічних виробів – *тиснення зубчастим штампом*. У МЕВП лише три посудини мають орнаменти створені саме цією технікою.

3.2. Декорування димленої кераміки

Однією з особливостей збірки димленої кераміки МЕВП і ВКМ

є її орнаментування. Вже саме *димлення* (задимлення), тобто своєрідне «копчення» виробу в горні без доступу кисню є не тільки технологічним прийомом, але й одним із способів декорування посудин, які в результаті своєрідного випалу набувають чорного (сивого, синюватого) кольору, що визначається не тільки технологією випалу, а й мінеральним складом гончарних глин.

3.2.1. Лощення

Найпростішим способом декорування димленого посуду було *лощення* («розмальовування») (дод. Д.2). *Лощення* – це полірування поверхні ще невипаленого виробу лощилом – гладеньким камінчиком чи кісткою. Після лощення поверхня посудини стає ущільненою, а тому – вологостійкою. Крім того, набуває вишуканого блискучого вигляду. Як наголошує Т. Романець, лощення – не лише головний засіб декорування сіро-чорного димленого посуду, а й дозволяє значно покращити здатність черепка утримувати рідину, зміцнити його. При зволоженні та натиранні поверхні невипаленого посуду на ньому утворюється глиняний пил, який, змішуючись з водою, перетворюється в ангоб, який, у свою чергу, затирається в пори та ямки глини, чим після випалу збільшує щільність та водонепроникність черепка. В той же час механічний вплив на стінки посудини лощилом сприяє розміщенню кристалів глини паралельно поверхні посудини, що також робить черепок більш щільним.

Г. Істоміна відзначає, що орнаментальне лощення має суто декоративне значення, яке являє собою ритмічне поєднання лискованих ліній і матового фону димлених виробів. Цей спосіб декорування базується на контрасті фактур, коли гладкі пролощені смуги контрастно виділяються на пористому черепку димлених виробів, і тональному контрасті, оскільки лискований орнамент виглядає світлішим за тло. Лощений орнамент підкреслює форму та надає їй витонченості.

Лощений / димлений посуд виготовляли у багатьох осередках Волині. У Рокиті лощення називали «*рисуванням*», а в Кульчині на

цей спосіб декорування казали – *«надати виробу блиску»*. Дуже важливо *«зловити момент вологості»*, коли посудину вже потрібно лощити, щоб не пересохла. Сухі вироби не піддаються лощенню: кришаться, сиплються. Лощити починають приблизно через добу, коли глина починає світліти, але ще волога (*«цей момент потрібно відчутти»*). При цьому важливо, щоб всі частини виробу (дно, верх) мали однакову вологість. Димлена кераміка традиційно лощиться камінцем або ж черепком. Лощені місця блищать, а не лощені залишаються матовими.

Волинські майстри використовують *часткове, суцільне і орнаментоване лощення*. Суцільне лощення є більш давнім, ніж орнаментальне. Воно зустрічається на кількох посудинах із збірки МЕВП. За твердженням дослідників, саме таким способом до середини ХХ ст. орнаментували димлені посудини у Кульчині, підтвердженням чому є і музейні збірки. Товстостінні, слабопрофільовані гладішки, що надійшли із сіл Ківерцівської ТГ, оздоблені ледве помітними загладженими лініями, що йдуть вздовж тулубу.

Суцільне лощення використовували і в інших гончарних осередках. Саме так орнаментовані горщики-двійнята із Львівщини, поверхня яких вкрита суцільними вертикальними смугами. Загалом лінійний орнамент дуже характерний для димленої кераміки із фондів МЕВП і ВКМ. Часто зустрічаються прямі наскісні і вертикальні смуги, ромбоподібні та пірамідоподібні лінії та ін. За твердженням Р. Мотиль, смугасте лощення, яке характеризується чергуванням лискованих та матових ліній і зазвичай вкриває всю поверхню посудин, є найбільш розповсюдженою, найдавнішою і найпростішою композиційною схемою обробки поверхні димлених виробів способом гладження.

На горщиках зустрічається декор у вигляді похилих ліній, які іноді перехрещуються, утворюючи своєрідне зображення у вигляді решітки або сітки.

Серед поширених видів лощеного декору на димленій кераміці є ламана лінія (зигзаг). У більшості випадків зигзагом декоровано

шийку, однак цей узор зустрічається і на тулубі посудин.

Надзвичайно характерним для димленої кераміки є узор «сосонка» («ялінка»), який К. Матейко вважає перехідною формою від геометричного до рослинного орнаменту. Зазвичай сосонки зображені на тулубі вертикальними рядами у формі гілки, або ж без помітного стебла. Вони можуть бути розділені одинарними, подвійними, а також потрійними лініями, хоча зустрічаються лощені орнаменти сосонок без поділу на сектори. Рідше сосонки можна зустріти на шийці посудин.

Варто відзначити ще один оригінальний вид декору, який нагадує собою невеличкі «кущики», гілки яких сходяться в одну точку. Зазвичай такий орнамент розміщується на шийці гладішки або збанка.

Рідкісним лощеним орнаментом на кераміці зі збірки МЕВП є малюнок у вигляді подвійних заокруглених всередину вертикальних кульок, які в свою чергу чергуються з вертикальними рядами лощених ліній на шийці. Тулуб же декорований більш ширшим рядом вертикальних смужок.

Цікавим є декор у вигляді ряду широких вертикальних ліній які розміщуються на шийці гладішки.

Певні особливості характерні для декорування столового та кухонного посуду, а саме – макітер і горщиків. В їх декорі, як ми вже відзначали, більшу перевагу мають похилі лінії, які іноді перехрещуються, утворюючи своєрідне зображення у вигляді решітки або сітки. У збірці кераміки МЕВП присутні макітри з дуже цікавим розміщенням декору. Лощений узор тут виконаний не зовні, а всередині посудин у формі похилих ліній, які в свою чергу створюють пірамідоподібний орнамент.

Варто відзначити, що для більшості димлених керамічних виробів характерне поєднання кількох різних візерунків. При вивченні збірки було помічено, що сосонки чи вертикальні похилі лінії можуть покривати тулуб гладішки чи збанка, а шийка декорована вертикальними ламаними лініями (зигзагом) або кущеподібними лощеними орнаментами.

3.2.2. Ритування лощеного посуду

Однак узор, виконаний лощенням, на димлених посудинах часто поєднується з *ритованими орнаментами*. Ритування – одна з технік декорування кераміки, при якій орнамент наноситься спеціальним загостреним предметом перед випалом. Зазвичай це горизонтальні кільцеподібні лінії.

Ритуванням в основному декорується посуд для зберігання рідин (гладишки, збанки, пушки) та кухонний (горщики), рідше столові посудини. Розміщення ліній залежить від розмірів і силуету керамічного виробу. Однак для димленого посуду, призначеного для зберігання рідин, характерне розміщення ритованих горизонтальних, кільцевих ліній в місці переходу від тулуба до шийки та у верхній частині тулуба, що сприяє своєрідному виділенню цієї частини посудини.

Інше розміщення ритованих ліній мають пушки. У збірці димленої кераміки МЕВП наявна пушка з дуже великою кількістю ритованих горизонтальних, кільцевих ліній, як на переході тулуба в шийку, так і на переході шийки у вінчик, що важко помітити на збанках та гладишках.

Кількість ритованих ліній на димленій кераміці різниться і нараховує від двох до десяти. Нанесення ритованих орнаментів відбувалося при створенні виробу на гончарному крузі загостреним предметом, в більшості випадків паличкою, про що свідчить їх форма – рівні горизонтальні лінії. Однак можна помітити деякі коливання у відстанях між ритованими лініями. На окремих предметах вони розміщені щільно одна під одною, створюючи своєрідну суцільну лінію. На інших посудинах відстань між ритованими лініями збільшується або чергується, наприклад 2–1–2. В такому випадку центральна ритована лінія немов би спеціально відокремлена від двох верхніх та двох нижніх, тим самим змінюючи загальний вигляд декору.

Ще одним видом специфічного декорування димленої кераміки є

так звана рельєфна лінія, яка зустрічається на більшості предметів зі збірок МЕВП і ВКМ. Рельєфна лінія – це горизонтальна кільцева смужка шириною 0,2–0,3 см, розміщена на переході тулуба в шийку, якщо там відсутні ритовані лінії. Можна сказати, що рельєфна лінія відмежовує тулуб, створюючи різкий зрізаний кут, в який переходить шийка.

Отож, усі техніки декорування керамічних виробів слід розділити на дві групи: *декоративно-захисні*, до якої відносимо поливу (для світлої кераміки) і лощення (для димленої кераміки), і суто *декоративні*: малювання, риткування і тиснення зубчастим штампом, що є більш давніми способами оздоблення керамічних виробів.

При атрибуції кераміки слід звертати увагу на те, яким чином (предметами) нанесений той чи інший декор і які саме візерунки отримували в результаті застосування певної техніки. Наприклад, риткування – заглиблене декорування (рівчак, кривулька, хвилька), виконане за допомогою пальцевих та паличкових вдавлень і тисненням зубчастим штампом (мережка). Мальовані орнаменти наносилися за допомоги пір'їни переважно глиною рудкою. На кераміці з інших регіонів є візерунки, виконані різнокольоровими ангобами. Основними орнаментальними мотивами, виконаними малюванням, є: завитки, «цятки» (крапки, риски), рівні смужки («паски»), хвиляста лінії («кривульки», «хвильки»). По-можливості, варто відзначати і техніку приготування того чи іншого барвника для чого найбільш інформативними є польові матеріали, а також літературні джерела.

Важливою атрибутивною ознакою є композиційна побудова орнаменту і його розміщення на тій чи іншій посудині: на вінчиках, під вінчиками, на шийці, на тулубі, на місці з'єднання шийки і тулуба та ін. Наступний аспект, на який потрібно звертати увагу при вивченні керамічних виробів – типи орнаментів. На кераміці ці збірок МЕВП і ВКМ основними є геометричні візерунки, на глечики із Черкащини присутній рослинний узор – «вазон».

СПИСОК ЛІТЕРАТУРИ

1. *Адрейчин Б.* Народні художні промисли Волині. *Музей народної архітектури і побуту у Львові*. Наукові записки. Вин. 1. Львів, 1998. С 64–68.

2. *Антонович С. А., Захарчук-Чугай Р. В., Станкевич М. Є.* Декоративно-прикладне мистецтво: Навч. посібн. Львів: Світ, 1992. 272 с.

3. *Атрибуція як наукова галузь та комплекс досліджень. Методичні рекомендації до вивчення теми для студентів III курсу (Спеціальність 6.020103 «Музейна справа та охорона пам'яток історії та культури») та VI курсу (спеціальність 027 Музеєзнавство, пам'яткознавство) факультету історії, політології та національної безпеки / Укладач Дмитренко А. А. Луцьк: Терен, 2018. 48 с.*

4. *Бекетова І.* Деякі аспекти атрибуції творів кераміки (на прикладі збірки Музею українського народного декоративного мистецтва). *Музейні колекції: історія, дослідження, атрибуція*. Зб. наук. пр. Київ: ТОВ «ХІК», 2010. С. 179–188.

5. *Бітасєв В. А., Шмельгін В. Д., Шман С. Ю.* Методичні засади експертного дослідження культурних цінностей: Навч.-метод. посібн. Київ: НАКККіМ, 2010. 128 с.

6. *Боренько Н.* Колекція фаянсу в Музеї народної архітектури та побуту у Львові: до проблеми атрибутування й каталогізації. *Українська керамологія: Національний науковий щорічник. За рік 2007: Атрибуція кераміки в Україні. Опішне: Українське Народознавство, 2011. Кн. III. Т. 2. С. 195–206.*

7. *Боренько Н.* Типологічні особливості та декор гончарних виробів Волині й Полісся. *Минуле і сучасне Волині і Полісся. Народна культура і музеї*. Наук. зб. Вип. 44. Матеріали Четвертої Всеукраїнської науково-етнографічної конференції, присвяченої 80-річчю від дня народження Олекси Ошуркевича, 16–17 квітня 2013 року, м. Луцьк. Луцьк, 2013. С. 108–113.

8. *Боренько Н.* Гончарний посуд Українського Полісся: трансформація назви і форми в контексті міжкультурних взаємовпливів. Матеріали до української етнології: щорічник: зб.

наук. пр. Вип. 10 (13). Київ: 2011. С. 132–138.

9. *Веремійчик І.* Традиційні знаряддя праці, промисли і ремесла на Волині. Луцьк, 1995. 256 с.

10. *Власюк Д.* Розвиток гончарства в дубеченському осередку старовижівського району. *Минуле і сучасне Волині і Полісся. Старовижівщина та її населені пункти в історії України та Волині.* Наук. зб. Вип. 40. Матеріали XXXX Всеукраїнської наукової історико-краєзнавчої конференції, смт. Стара Виживка. Луцьк: Волиньполітграф, 2011. 266–271.

11. *Ганжа П.* Таємниці українського рукомесла. К.: Мистецтво, 1996. 192 с.

12. *Гатальська Н.* Вироби з Рокити – у Луцьку. *Сільські новини.* 1900. 28 лип. С. 3.

13. *Гатальська Н.* Жива глина. *Народне мистецтво.* 1995. № 1–2. С. 18–21.

14. *Гатальська Н.* Кульчин – осередок гончарства на Волині. *Історія міст та сіл Великої Волині:* Наук. зб. «Велика Волинь». Житомир, 2002. Т. 25. С. 304–306.

15. *Гатальська Н.* Не святі горшки ліплять. *Молодий ленінець.* 1990. 14 квітня. С. 4–5.

16. *Гатальська Н.* Родина-династія майстрів-гончарів із Кульчина. *Минуле і сучасне Волині й Полісся: Край на межі тисячоліть:* Зб. наук. пр. Луцьк, 2002. С. 228.

17. *Дмитренко А.* Декорування світлоглиняних виробів із збірки Музею етнографії Волині та Полісся при Волинському національному університеті імені Лесі Українки як важлива атрибутивна ознака. *Наукові записки.* 2021. № 11. Збараж, 2021. С. 254–262.

18. *Дмитренко А.* Збірка кераміки і гончарських пристосувань в Музеї Волині у міжвоєнний період: комплектування та предметний склад. *Волинський музей: історія і сучасність.* Наук. зб. Вип. 6 / Упоряд. Є. Ковальчук, М. Мігас. Луцьк, 2019. С. 23–30.

19. *Дмитренко А.* Музейні колекції і народні майстри: До 85-річчя від дня народження Володимира Ковальчука. *Волинський музей: історія і сучасність*: Наук. зб. Вип. 5. Луцьк, 2014. С. 40–46.

20. *Дмитренко А.* Музеї: колекції, експозиції, атрибуція, музейники: збірник статей: Наук. вид. Луцьк: Терен, 2020. 348 с.: іл.

21. *Дмитренко А.* Музеї: колекції, експозиції, атрибуція, музейники: наук. вид. Луцьк: Терен, 2020. 348 с.: іл.

22. *Дмитренко А., Червінський М.* Типологічні риси димленої кераміки зі збірки Музею етнографії Волині та Полісся. *Проблеми збереження, відтворення та популяризації історико-культурної спадщини в контексті діяльності музеїв просто неба*: Наук. зб. Вип. 1 / Упорядн. М. І. Банах, Н. В. Будинкевич, Н. В. Гаврилів. Львів: Априорі, 2013. С. 70–79.

23. *Дубук М.* «У Рокиті добре жити – горщики ліпити». *Вісник*. 2002. № 32. С. 13.

24. *Дубук М.* Гончарі не мали хвороб рук. *Вісник+К*. 2011. № 37. С. 4.

25. *Зубчук К.* Таке древнє гончарство. *Радянська Волинь*. 1981. 18 серпня. С. 4.

26. *Івашків Г.* Атрибуція сокальської кераміки. *Музейні колекції: історія, дослідження, атрибуція*. Зб. наук. пр. Київ: ТОВ «ХІК», 2010. С. 169–179.

27. *Індутний В. В.* Оцінка пам'яток культури. Київ: СПД Моляр С. В., 2009. 537 с.

28. *Істоміна Г.* Гончарство Волині другої половини ХІХ–ХХ століть (мистецтвознавчий аспект). *Старий Луцьк*: Науково-інформаційний збірник. Вид. V. Луцьк, 2009. С. 160–168.

29. *Істоміна Г.* Народна кераміка Волині другої половини ХІХ–ХХ століть: художні особливості миски, макітри, горщика. *Мистецтвознавчі записки*: Зб. наук. пр. Вип. 9. Київ: Міленіум, 2006. 128–134.

30. *Істоміна Г.* Мистецтво народної кераміки Волині другої половини ХІХ–ХХ століть. Рівне: Волинські обереги, 2009. 232 с.

31. *Істоміна Г.* Особливості орнаментики народної кераміки Волині в другій половині ХІХ – упродовж ХХ століття. *Українське*

мистецтвознавство: матеріали, дослідження, рецензії: Зб. наук. пр. Київ: ІМФЕ ім. М. Т. Рильського НАНУ, 2008. Вип. 8. С. 175–181.

32. *Калашикова О. Л.* Основи мистецтвознавчої експертизи та вартісної оцінки культурних цінностей: Підручник. Київ: Знання, 2006. 479 с.

33. *Коваленко О.* До питання про уніфікацію назв структурних частин гончарних виробів. *Українська керамологія*: Національний науковий щорічник. За рік 2007: Атрибуція кераміки в Україні. Опішне: Українське Народознавство, 2011. Кн. III. Т. 2. С. 131–139

34. *Крутенко Н. Г.* Розповідь про кераміку. Київ: Либідь, 2002. 252 с.

35. *Кубицька Н. В.* Гончарні печі с. Кульчин Волинської області (конструкція та особливості випалу). *Вісник Харківської державної академії дизайну і мистецтв*: Зб. наук. пр. Харків: ХДАКМ, 2004. № 5. С. 44–53.

36. *Кубицька Н.* Гончарські осередки Кульчина та Рокити кінця XIX–XX століть (Історія, типологія, художні особливості): Автореф. дис. канд. мистецтвознав.: 17.00.06 / Львів. нац. акад. мистец. Львів, 2006. 20 с. URL: http://istvolyn.info/index.php?option=com_content&view=article&id=3054:2012-10-12-08-28-02&catid=29&Itemid=17.

37. *Кубицька Н.* Майстри гончарного ремесла с. Рокити Старовижівського району. *Минуле і сучасне Волині й Полісся: народна культура – шлях до себе*: Зб. наук. пр. Вип. 11. Луцьк, 2003. С. 91–93.

38. *Лащук Ю. Ф.* Українські гончарі. Київ: Наукова думка, 1968. 167 с.

39. *Лащук Ю. Ф., Милюченков С. А.* Гончарство. *Полесьє: Матеріальна культура*. Київ: Наукова думка, 1988. С. 178–185.

40. *Лащук Ю. Ф., Сахута Е. М.* Кераміка. *Общественный, семейный быт и духовная культура населения Полесья*. Минск: Наука и техника, 1987. С. 312–320.

41. *Легка Н.* Чому в гончарів не болять руки? *Волинські новини*. 2017. 9 лист. С. 1, 19. URL:

[https://www.volynnews.com/files/news/2017/11-16/231637/44\(92\)2017.pdf](https://www.volynnews.com/files/news/2017/11-16/231637/44(92)2017.pdf).

42. *Ликова О.* Атрибутування глиняних виробів: суть проблеми. *Українська керамологія: Національний науковий щорічник. За рік 2007: Атрибуція кераміки в Україні. Опішне: Українське Народознавство, 2011. Кн. III. Т. 2. С. 284–292.*

43. *Литвиненко С.* Назви частин глиняного посуду. *Українська керамологія: Національний науковий щорічник. За рік 2007: Атрибуція кераміки в Україні. Опішне: Українське Народознавство, 2011. Кн. III. Т. 2. С. 300–304.*

44. *Лупій С. П.* Українське декоративно-прикладне мистецтво. Вип. VII: Кераміка: Конспект лекцій. Львів, 1993. 47 с.

45. *Майданець І.* Історичний шлях гончарства у селі Кульчині. *Минуле і сучасне Волині й Полісся: Край на межі тисячоліть. Зб. наук. пр. Луцьк, 2002. С. 215–216.*

46. *Матейко К. І.* Народна кераміка західних областей Української РСР. Київ: Вид-во АН УРСР, 1959. 105 с.

47. *Метка Л.* Сучасні проблеми атрибуції глиняних виробів з музейних колекцій. *Українська керамологія: Національний науковий щорічник. За рік 2007: Атрибуція кераміки в Україні. Опішне: Українське Народознавство, 2011. Кн. III. Т. 2. С. 126–130.*

48. *Мотиль Р.* Горшкоподібний посуд: етнокультурні взаємовпливи. *Мистецтвознавство: зб. наук. пр. Львів, 2008. С. 99–106.* URL: http://www.nbuiv.gov.ua/portal/Soc_Gum/Myst/2008/10.pdf.

49. *Мотиль Р.* Українська димлена кераміка XIX – початку XXI ст. Історія. Типологія. Художні особливості. Львів: Інститут народознавства Національної академії наук України, 2011. 208 с.

50. *Мотиль Р.* Гончарний посуд Волині – порівняльний аспект. *Минуле і сучасне Волині і Полісся: роде наш красний: Зб. наук. пр. Вип. 24. Луцьк, 2007. С. 226–228.*

51. *Наумук С.* Рокитівська глина – найкраща і Україні. *Волинь-нова. 2013. 12 жовт. С. 16.*

52. *Наумук С.* Тут не горщики били, а майстерно ліпили. *Волинь-нова. 2012. 25 груд. С. 12.*

53. Орел Л. Гончарство Правобережного Полісся. *Народна творчість та етнографія*. 1991. № 4. С. 75–82.
54. Охріменко Г., Кучинко М., Кубицька Н. Розвиток керамічного виробництва на Волині. Луцьк: Волин. обл. друк., 2004. 246 с.
55. Національний культурологічний щорічник. За 1994 рік. Опішне: Українське Народознавство, 1995. Кн. 2. С. 150–154.
56. Пошивайло О. Атрибуція абсурду. *Українська керамологія: Національний науковий щорічник*. За рік 2007: Атрибуція кераміки в Україні. Опішне: Українське Народознавство, 2011. Кн. III. Т. 2. С. 140–149.
57. Пошивайло О. Практичні аспекти атрибуції глиняних виробів в Україні. *Українська керамологія: Національний науковий щорічник*. За рік 2007: Атрибуція кераміки в Україні. Опішне: Українське Народознавство, 2011. Кн. III. Т. 2. С. 70–78.
58. Пошивайло О. Теоретичні аспекти атрибуції кераміки. *Українська керамологія: Національний науковий щорічник*. За рік 2007: Атрибуція кераміки в Україні. Опішне: Українське Народознавство, 2011. Кн. III. Т. 2. С. 59–70.
59. Пошивайло О. М. Етнографія українського гончарства: Лівобережна Україна. Київ: Молодь, 1993. 410 с.
60. Романець Т. А. Стародавні витоки мистецтва української народної кераміки. Київ: Просвіта, 1996. 207 с.
61. Салюк І. Головні осередки гончарства на Волині. *Минуле і сучасне Волині: Проблеми джерелознавства*. Тези доповідей і повідомлень VII Волині історико-краєзнавчої конференції. Луцьк, 1994. С. 36–38.
62. Салюк І. Гончарство на Волині. *Волинський музей. Історія і сучасність*. Тези та матеріали I науково-практичної конференції, присвяченої 65-річчю Волинського краєзнавчого літературно-меморіального музею Лесі Українки, 16–17 червня 1994 р. м. Луцьк: «Ініціал», 1997. С. 19.
63. Склярєнко Н. В. Гончарство с. Кульчин Волинської області кінця XIX – початку XX ст. *Вісник Харківської державної академії*

дизайну і мистецтв. 2007. № 8. С. 119–127. URL: http://nbuv.gov.ua/UJRN/had_2007_8_18.

64. Слота О. Гончарство Волині. Творчі пошуки майстрів сучасності на тлі традицій давнини. *Минуле і сучасне Волині і Полісся: Народне мистецтво і духовність*. Зб. наук. пр. Випуск 15. Матеріали Другої Волинської обласної науково-етнографічної конференції, м. Луцьк, 12–13 травня 2005 року. Луцьк, 2005. 189–190.

65. Смольський С., Орел Л., Винничук В. Дзвін полив'яного дзбанка. *Пам'ятки України*. 1986. № 1. С. 40–41.

66. Хомова Т. 29 січня 75 років від дня народження В. П. Бондара (1931–1998) – волинського майстра гончаря. *Календар знаменитих і пам'ятних дат Волині на 2006 рік*. Луцьк, 2005. С. 33–35.

67. Хомова Т. Каталог ужиткового гончарного посуду з групи фондів Волинського краєзнавчого музею. *Минуле і сучасне Волині і Полісся: народне мистецтво й духовність*: Зб. наук. пр. Луцьк, 2005. С. 63–68.

68. Хомова Т. Колекція ужиткового гончарного посуду з групи фондів «Декоративно-прикладне мистецтво» Волинського краєзнавчого музею. *Минуле і сучасне Волині і Полісся: народна культура – шлях до себе*: Зб. наук. пр. Вип. 11. Луцьк, 2003. С. 127–128.

69. Хомова Т. Родинна династія майстрів-гончарів із Кульчина. *Минуле і сучасне Волині і Полісся: роде наш красний*: Зб. наук. пр. Вип. 24. Луцьк, 2007. С. 228–231.

70. Хром'як О. Особливості атрибутування косівських гончарних виробів другої половини ХХ століття. *Українська керамологія: Національний науковий щорічник. За рік 2007: Атрибуція кераміки в Україні. Опішне: Українське Народознавство, 2011. Кн. III. Т. 2. С. 211–215.*

71. Червінський М. Гончарство на Волині. *Матеріали II Міжнародної наук.-практ. конф. аспірантів і студентів «Волинь очима молодих науковців: минуле, сучасне, майбутнє»*. Луцьк: РВВ Вежа ВНУ ім. Лесі Українки, 2008. Т. 1. С. 84–86.

72. *Червінський М.* Гончарство с. Качин Камінь-Каширського району (за матеріалами історико-етнографічної експедиції Державного наукового центру захисту культурної спадщини від техногенних катастроф). *Минуле і сучасне Волині та Полісся. Народна культура і музеї*: Наук. зб. Вип. 44. Луцьк: ДП «Волинські старожитності», 2013. С. 210–212.

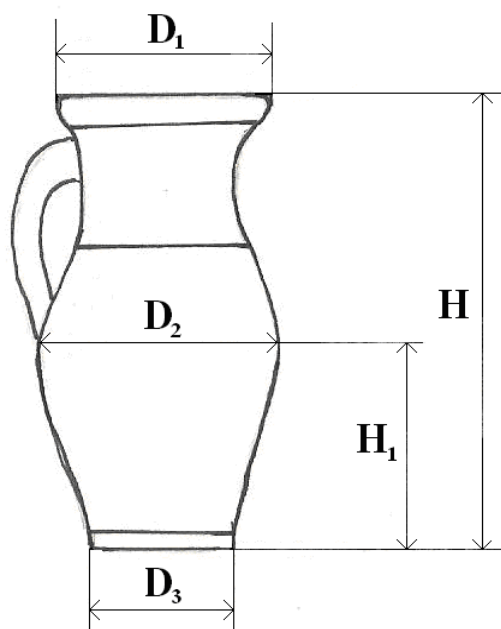
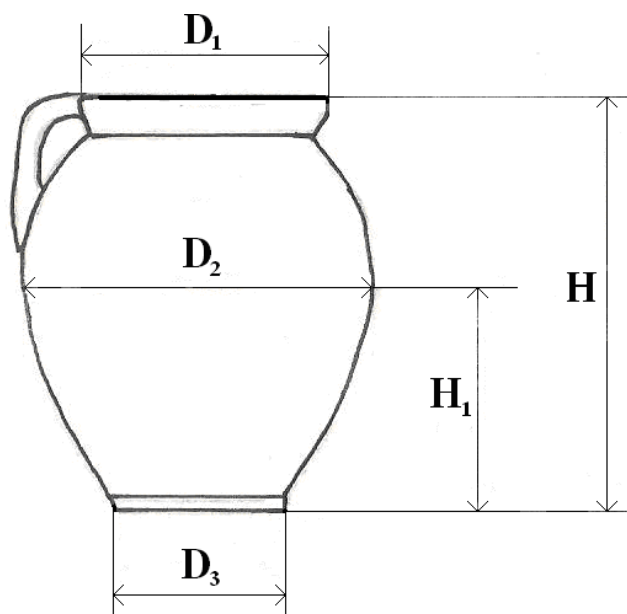
73. *Червінський М.* Збірка чорнолощеної кераміки в Музеї етнографії Волині та Полісся при ВНУ. *Минуле і сучасне Волині та Полісся. Волинське Полісся та Маневиччина в європейській та українській історії*: Наук. зб. Вип. 38. Луцьк, 2011. С. 124–127.

74. *Червінський М., Дмитренко А.* Типологія народної кераміки зі збірки Музею етнографії Волині та Полісся. *Матеріали III-ої наукової конференції «Історія музейництва, пам'яткоохоронної справи, краєзнавства і туризму в Острозі та на Волині»*. Острог, 2011. С. 81–87.

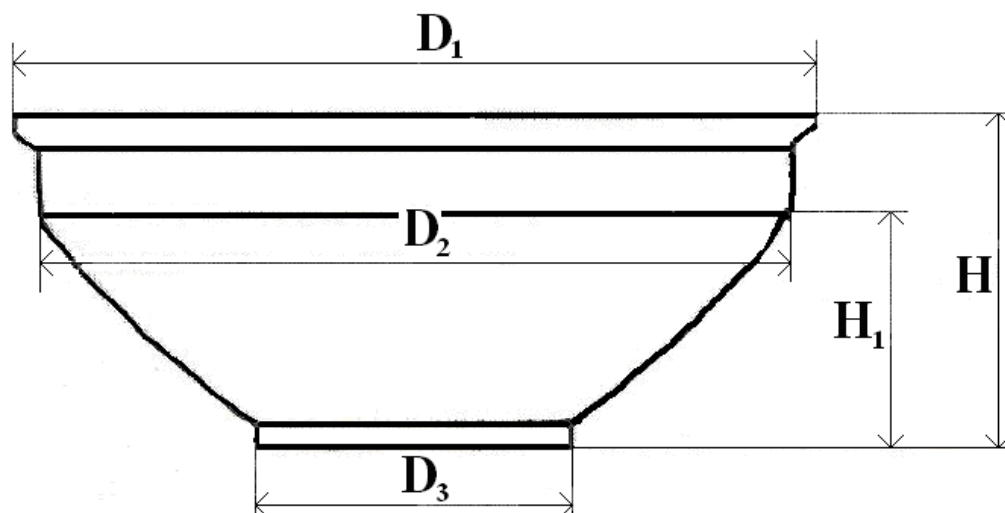
ДОДАТКИ

Додаток А.

Основні виміри гончарного посуду (за Н. Кубицькою)



А.1–2. Закритий посуд



А.3. Відкритий посуд

H – висота посудини,

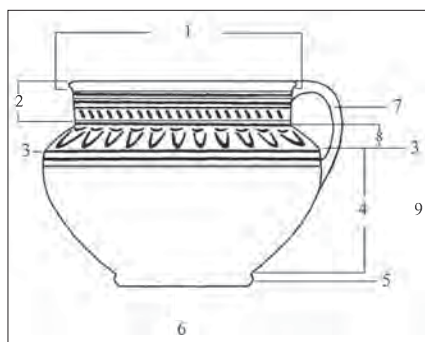
H_1 – висота найбільшого розширення,

D_1 – діаметр вінець,

D_2 – діаметр найбільшого розширення,

D_3 – діаметр дна.

Додаток Б.
Назви структурних частин керамічного посуду
(за О. Коваленко)



- 1–край;
- 2–вінця;
- 3–опук;
- 4–боки;
- 5–утор;
- 6–денце;
- 7–вухо;
- 8–плечі;
- 9–тулуб.

край – верхня частина вінець;

вінця – верхня частина посудини від краю до плечей;

тулуб – основна частина посудини, яка включає плечі, опук, боки;

крайовий рубчик – концентричне потовщення верхньої частини вінець;

плечі – частина посудини від вінець до точки найбільшого діаметру тулуба;

опук – точка найбільшого діаметра тулуба;

боки – частина посудини від точки найбільшого діаметру до денця;

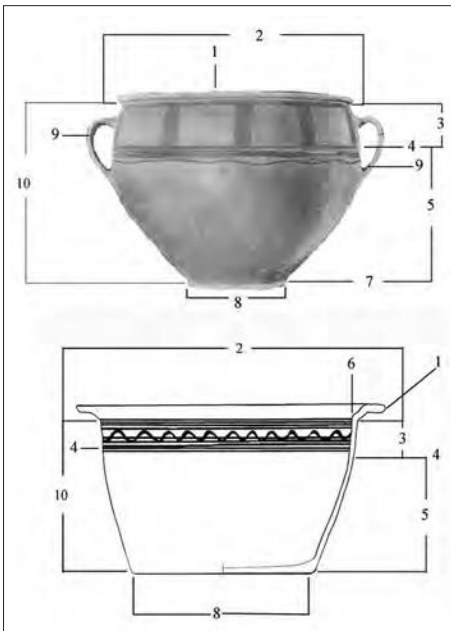
тор – зовнішній виступ навколо денця, що позначає його товщину;

дно – нижня внутрішня частина;

денце – нижня зовнішня частина, на яку ставлять посудину;

вухо – дугоподібна ручка.

Б.1. Назви частин горщика



- 1–край;
- 2–вінця;
- 3–плечі;
- 4–опук;
- 5–боки;
- 6–залом;
- 7–утор;
- 8–денце;
- 9–вухо;
- 10–тулуб.

край – верхня частина вінець;

вінця – верхня частина посудини;

край – верхня частина вінець;

тулуб – основна частина посудини, яка включає плечі, опук, боки;

плечі – частина посудини від вінець до точки найбільшого діаметру тулуба;

опук – точка найбільшого діаметру тулуба;

боки – частина від точки найбільшого діаметру тулуба до денця;

залом – лінія різкого вигину вінець;

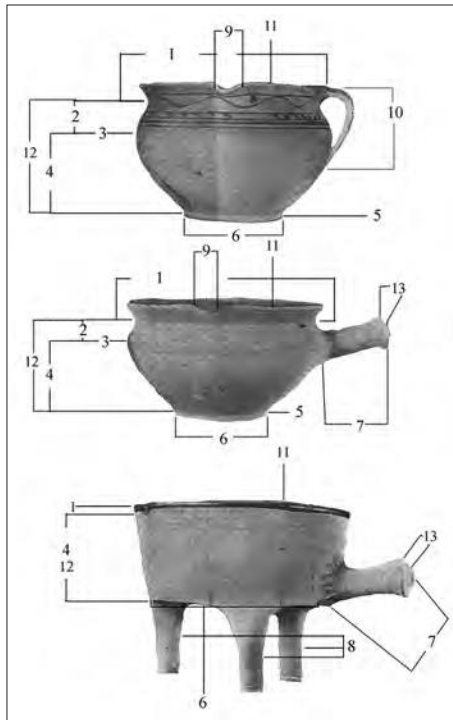
утор – зовнішній виступ навколо денця, що позначає його товщину;

дно – нижня внутрішня частина посудини;

денце – нижня зовнішня частина, на яку ставлять посудину;

вухо – дугоподібна ручка.

Б.2. Назви частин макітри



- 1–вінця;
- 2–плечі;
- 3–опук;
- 4–боки;
- 5–утор;
- 6–денце;
- 7–тулійка;
- 8–ніжка;
- 9–пипка;
- 10–вухо;
- 11–край;
- 12–тулуб;
- 13–вінцятулійки.

вінця – верхня частина посудини;

край – верхня частина вінець;

тулуб – основна частина посудини, яка включає плечі, опук, боки;

плечі – рельєфна частина посудини від вінець до точки найбільшого діаметра;

опук – точка найбільшого діаметра тулуба;

боки – частина посудини від точки найбільшого діаметра до денця; денця, що позначає його товщину;

дно – нижня внутрішня частина посудини;

денце – нижня зовнішня частина, на яку ставлять посудину;

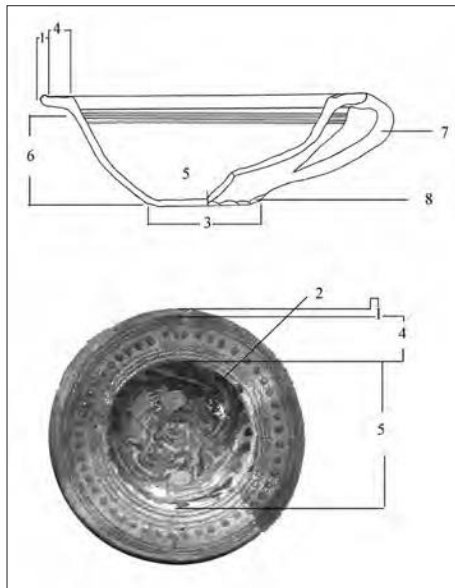
вухо – дугоподібна ручка;

тулійка – трубчаста ручка ринки;

ніжки – конусоподібні трубчасті частини, на яких стоїть посудина;

пипка – виступ-заглиблення на вінцях, призначений для зручності виливання рідини.

Б.3. Назви частин ринки



- 1–вінця;
- 2–риска;
- 3–денце;
- 4–криси;
- 5–дзеркало;
- 6–боки;
- 7 –вухо;
- 8–зрізи.

вінця – верхня частина;

риска – різкий злам у місці між крисами й боками;

денце – нижня зовнішня частина миски, на яку її ставлять;

криси – верхня виділена частина миски, розміщена горизонтально або наближено до горизонтальної площини, від вінця до дзеркала;

дзеркало – внутрішня поверхня миски, обмежена рисою;

боки – зовнішня поверхня від крис до денця;

вухо – дугоподібна ручка;

зрізи – плоскі зрізи на краю денця.

Б.4. Назви частин миски (соусника, полумиски, тарілки тощо)



- 1–вінця;
- 2–шия;
- 3–плечі;
- 4–опук;
- 5–боки;
- 6–утор;
- 7–денце;
- 8–вухо;
- 9–заломини;
- 10–пипка;
- 11–тулуб.

вінця – верхня частина посудини;

край – верхня частина вінець;

тулуб – основна частина посудини, яка включає плечі, опук, боки;

пипка – виступ-заглибина на вінцях, призначений для зручності виливання рідини;

крайовий рубчик – концентричне потовщення верхньої частини вінець;

шия – верхня частина посудини від вінець до початку розширення тулуба;

заломини – лінія, що відмежовує шию глека від тулуба;

плечі – частина посудини від заломин до точки найбільшої випуклості тулуба (опука);

опук – точка найбільшої випуклості тулуба;

боки – частина посудини від точки найбільшої випуклості тулуба (опука) до денця;

утор – зовнішній виступ навколо денця, що позначає його товщину;

дно – нижня внутрішня частина посудини;

денце – нижня зовнішня частина, на яку ставлять посудину;

пуп – виступ посередині дна;

вухо – дугоподібна ручка.

Б.5. Назви частин глечика

**Додаток В.
Форми керамічного посуду**

Додаток В.1. Горщикоподібний посуд



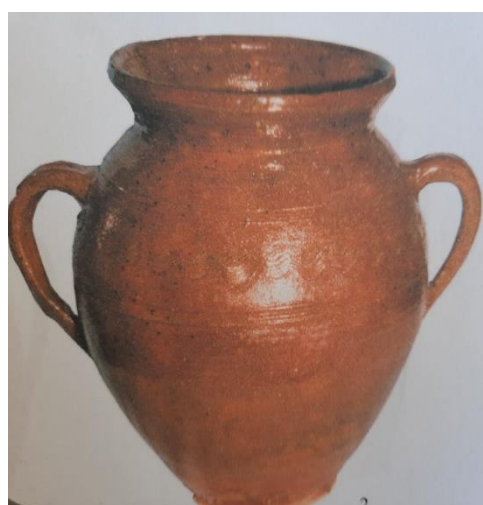
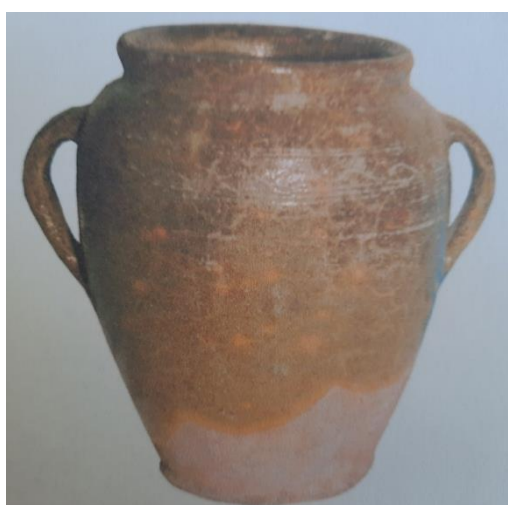
В.1_1–4. Світлоглиняні горщики



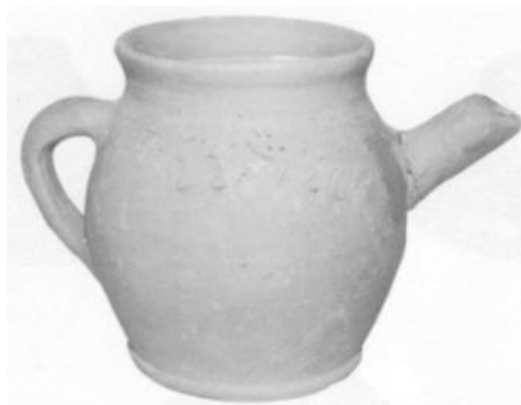
В.1_5–6. Димлені горщики



В.1_7–8. Горщики-двійнята

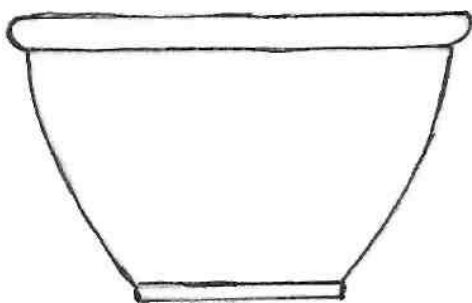


В.1_9–10. Слої (слоїки)



В.1_11–12. Чайники

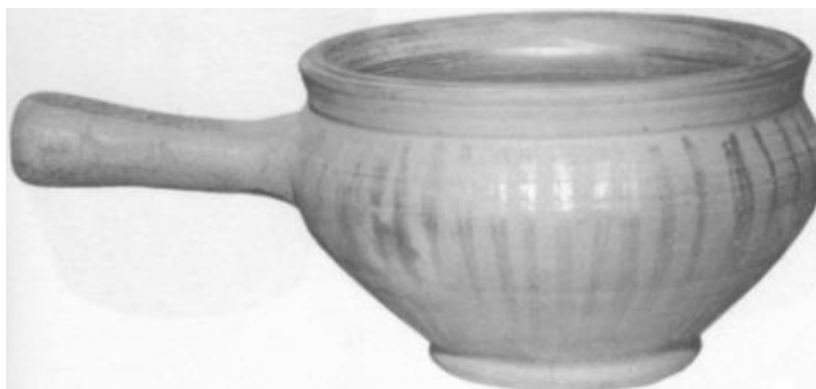
Додаток В.2. Макітроподібний посуд



В.2_1–3. Макітри



В.2_4. Ринка



В.2_5. Каглик

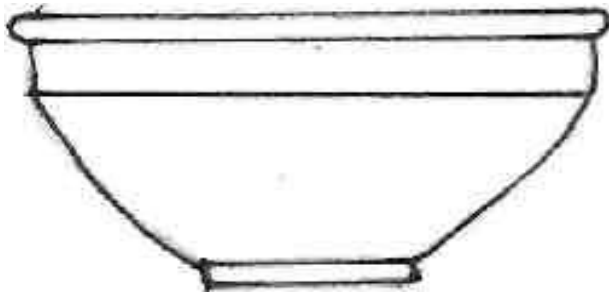


В.2_6. Форма для випікання тіста / пасок



В.2_7–10. Каганці

Додаток В.3. Мископодібний посуд



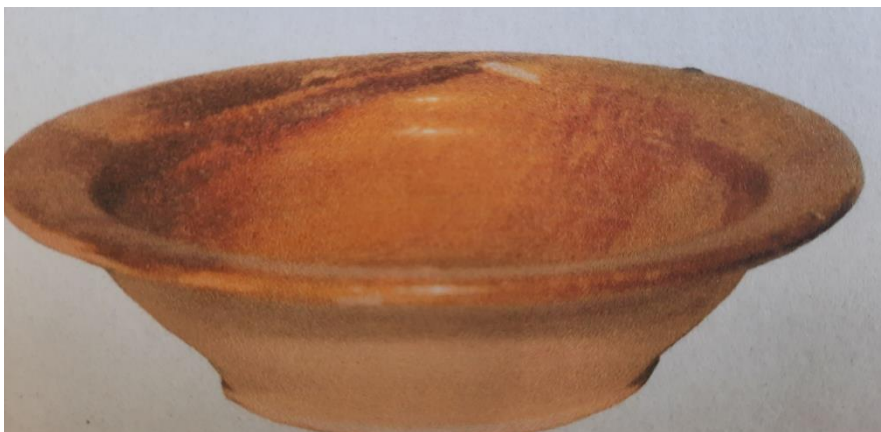
В.3_1-3. Димлені миски



В.3_4–5. Світлоглиняна миска



В.3_6–7. Світлоглиняна миска



В.3_8. Тарілка



В.3_9–10. Світлоглиняний друшляк

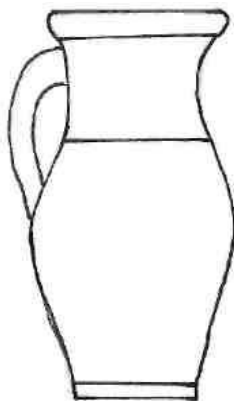
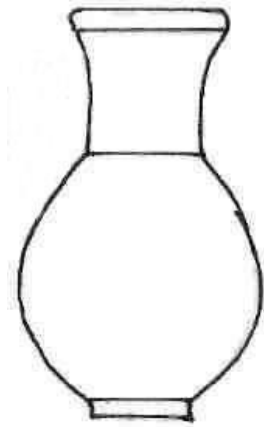


В.3_11–12. Димлений друшляк

Додаток В.4. Глекоподібний посуд



В.4_1–6. Світлоглиняні гладішки



В.4_7–12. Димлені гладишки



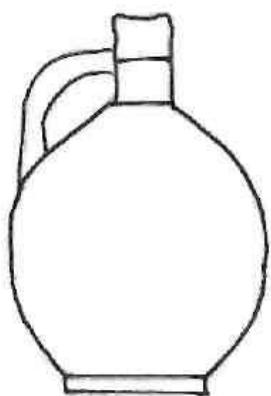
В.4_13–15. Світлоглиняні глечики / збанки / дзбанки



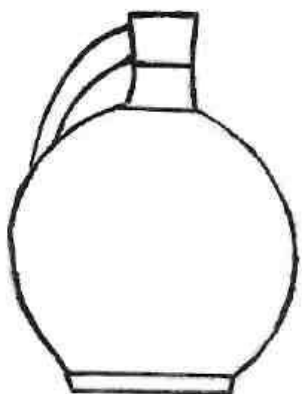
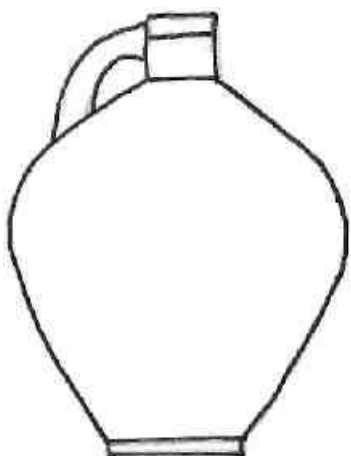
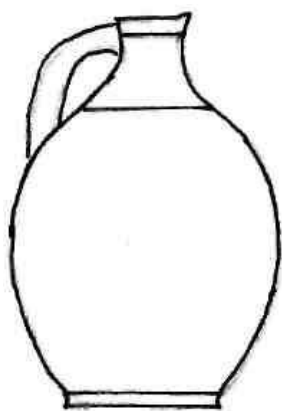
В.4_16–17. Димлені глечики / збанки / дзбанки



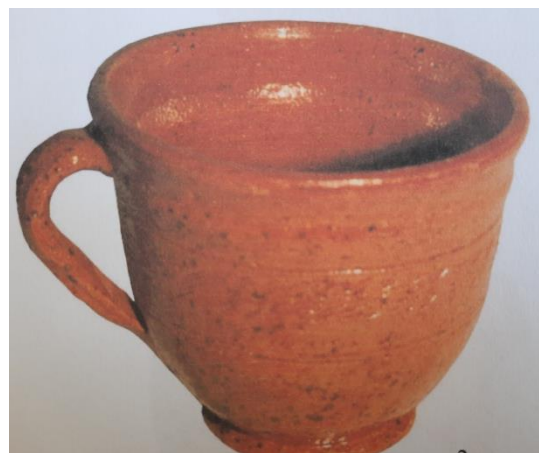
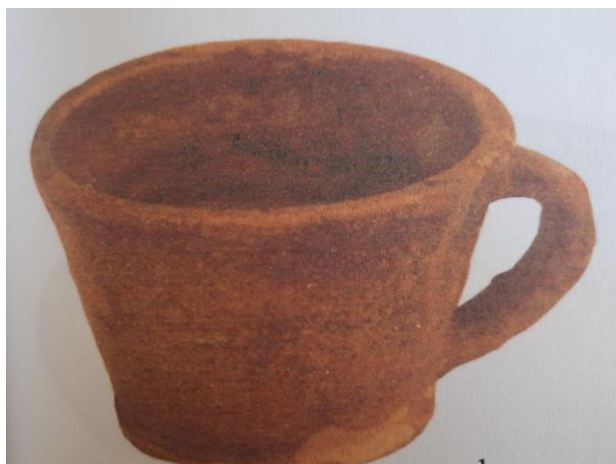
В.4_18–20. Глечата



В.4_21–22. Димлені баньки / пушки



В.1_23–28. Світлоглиняні баньки / пушки



В.4_29–32. Кухлі / кварта / кружки



В.4_33–36. Горналі

Додаток В.5. Побутово-господарська кераміка



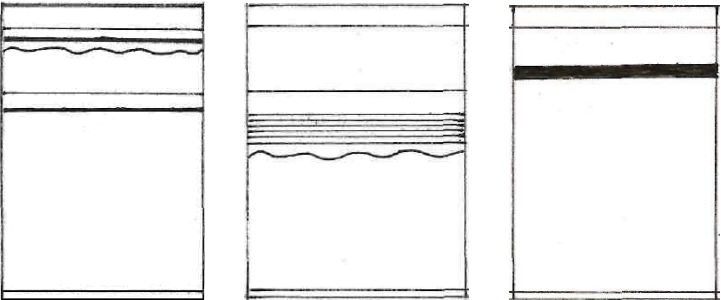
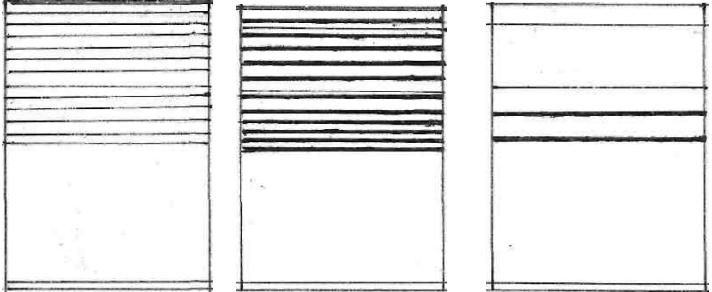
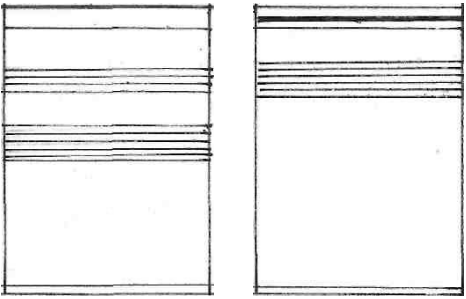
В.5_1. Вазони

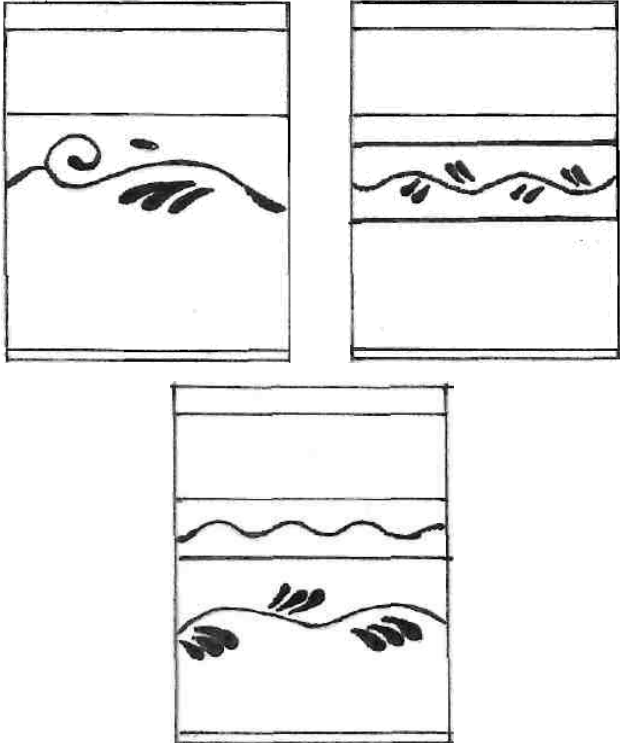
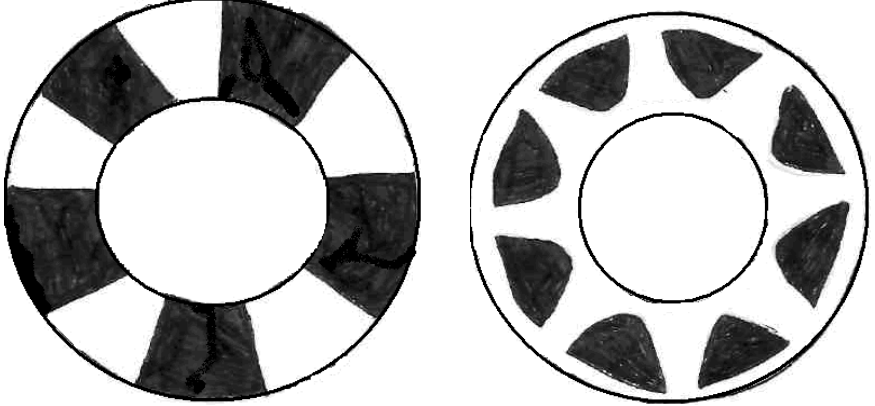


В.1_2. Скарбничка / каса

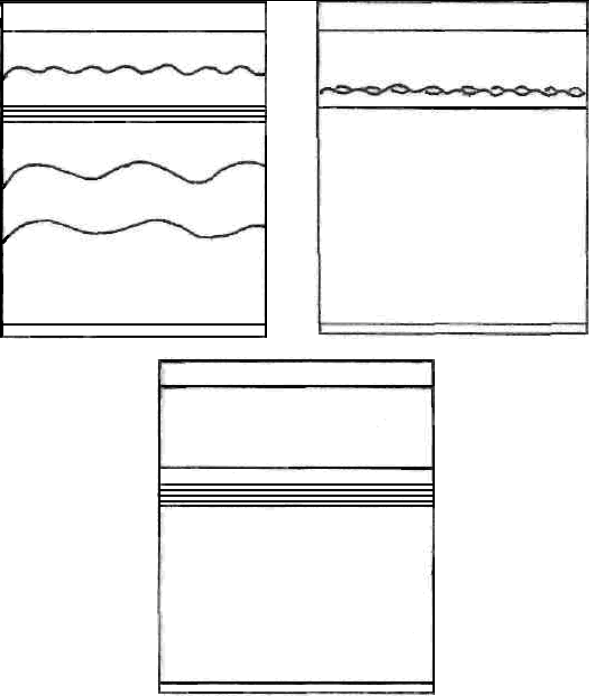
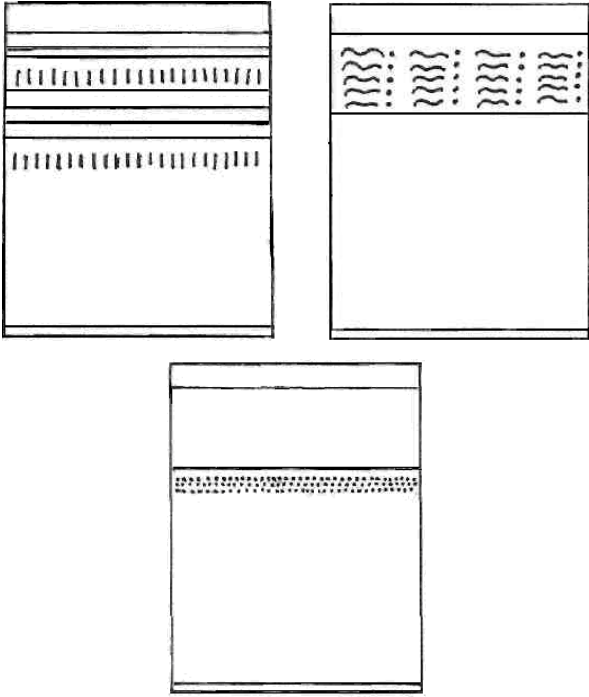
Додаток Д. Декорування керамічних виробів

Додаток Д.1. Орнаменти на світлоглиняній кераміці

Техніка декорування	Назва елементу	Зразок
Малювання		
	<p style="text-align: center;">Пряма лінія (пасок, смужка)</p>	
	<p style="text-align: center;">Поєднання прямих та хвилястих ліній (хвилька)</p>	

<p>Хвиляста лінія (хвилька) в поєднанні з окремими елементами</p>	
<p>Мальовані орнаменти на вінцях</p>	

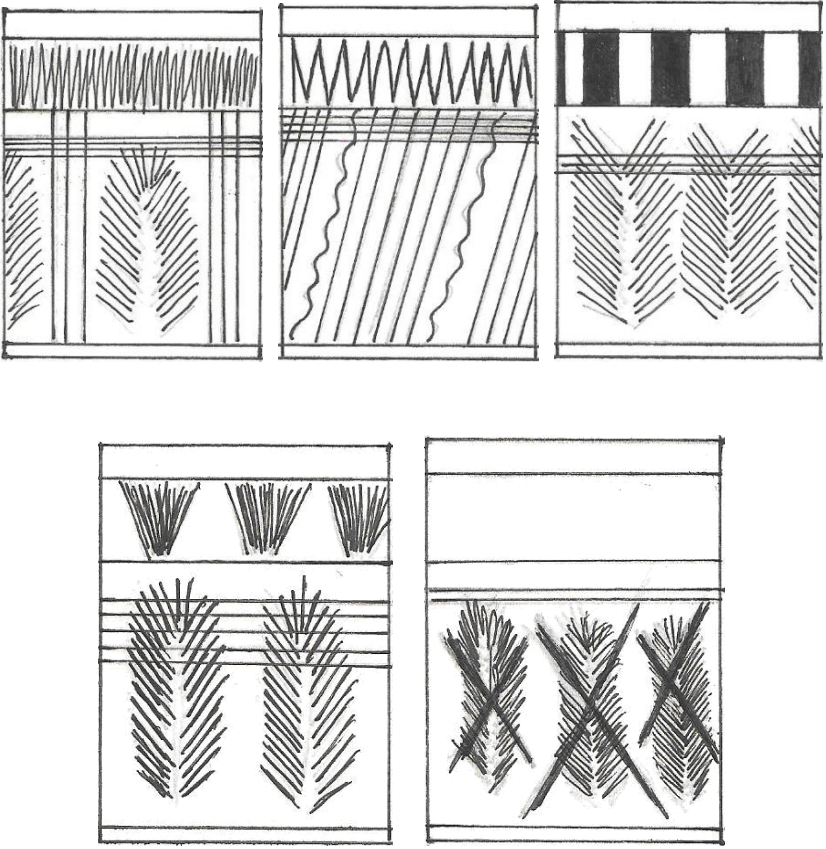
Д.1._1 Малювання

<p>Ритування</p>		
<p>Паличкові вдавнення, та тиснення зубчастим штампом</p>		

Д.1._2. Заглиблене декорування

Додаток Д.2. Орнаменти на димленій кераміці

Техніка декорування	Назва елемента	Зразок
Орнаментальне лоцнення	Сосонка, ялинка зигзаг прямі і скісні смуги	

<p>Лощення поєднане з ритмуванням</p>	<p>Ритовані прямі лінії поєднані із лощеним и орнамент ами</p>	 <p>The image displays five decorative panels arranged in two rows. The top row contains three panels: the first has a dense zigzag pattern at the top and vertical lines below; the second has a zigzag pattern at the top and diagonal lines below; the third has a striped pattern at the top and a feather-like pattern below. The bottom row contains two panels: the first has three fan-like ornaments at the top and two larger feather-like ornaments below; the second has a horizontal line at the top and three large, complex ornaments below.</p>
---------------------------------------	--	--

**Додаток Е.
Уніфіковані паспорти**

Додаток Е.1. Горщик

УНІФІКОВАНИЙ ПАСПОРТ		<i>Топографічний шифр</i>
		<i>Дата введення в ЕОМ</i>
<i>№ інвент.</i> 478	<i>Класифікація:</i> речове джерела	
<i>№ книги вступу:</i>	<i>Типологія:</i> предмет побуту	
<i>№ колекц. опису:</i>	<i>Назва:</i> Горщик	
	<i>Автор:</i> невідомий	
<i>Документи:</i>	<i>Датування:</i> середина ХХ ст.	
<i>Джерело і спосіб надходження</i>	<i>дар (заповіт), аукціон, передача за купка</i>	
<i>Місце створення:</i> Кульчин?	<i>Вага, проба</i>	
<i>Час і місце виявлення:</i> 2010	<i>Старі інвентарні номери:</i> 369	
<i>Підписи, написи:</i>	<i>Кількість:</i> 1	
	<i>Розміри:</i>	
<i>Клейма і печаті:</i>	D_1 (вінця) – 13,5 см	
<i>Матеріали:</i> глина	D_2 (найб. розш.) –	

<i>Техніки:</i> формування на гончарному крузі, малювання, викачування, ліплення, малювання		17,4 см D ₃ (дно) – 10,5 см
<i>Стан збереження:</i> задовільний. Часткові втрати мальованих ліній; потертості поверхні; забруднення		H (висота) – 18,5 см H ₁ (найб. розш.) – 10 см
<p><i>Опис:</i> Горщик теракотового кольору із значними забрудненнями. Має достатньо випуклі боки. Вінця розхилені. Ручка (вушко) прикріплена до вінець і тулуба у місці найбільшого розширення.</p> <p>Декорований технікою малювання глиною-рудкою, горизонтальними смугами (7) різної ширини, розміщеними у верхній частині посудини (від місця найбільшого розширення до вінців). Верхня вузенька смуга розміщена на вінцях. Рудкою прокреслена ритована лінія, що розділяє тулуб і вінці.</p>		
<i>Події і особи, пов'язані з пам'яткою:</i>		<i>Експонування:</i> можливе; без обмежень
<i>Зв'язок з іншими пам'ятками:</i>		
<i>Бібліографія:</i>		
<i>Архівні дані:</i>		<i>Реставрація:</i>
<i>Складач:</i> А. Дмитренко <i>дата:</i> 30.03.2022 р.	<i>Головний хранитель</i>	<i>Заступник директора наукової роботи</i> 3

Додаток Е.2. Гладишка

УНІФІКОВАНИЙ ПАСПОРТ		Топографічний шифр
		Дата введення в ЕОМ
№ інвент. 41	Класифікація: речове джерела	
№ книги вступу:	Типологія: предмет побуту	
№ колекц. опису:	Назва: Гладишка	
	Автор:	
Документи:	Датування: друга половина ХХ ст.	
Джерело і спосіб надходження	дар (заповіт), аукціон, <u>передача</u> закупка	
Місце створення: Кульчин?		Вага, проба
Час і місце виявлення: Кінець 1990-х рр.		Старі інвентарні номери:
Підписи, написи:		Кількість: 1
Клейма і печаті:		Розміри:
Матеріали: глина		D ₁ (вінця) – 14,5 см
		D ₂ (найб. розш.) – 14,8 см
Техніки: формування на гончарному крузі, викачування, ліплення, малювання		D ₃ (дно) – 11 см


<p><i>Стан збереження:</i> задовільний. Забруднення по всій посудині плямами чорного і сірого кольорів. Пошкодження відсутні.</p>	<p>Н (висота) – 23 см Н₁ (найб. розш.) – 9,5 см</p>
<p><i>Опис:</i> Гладиска світлого бежевого кольору, слабопрофільована. Тулуб злегка опуклий і плавно, без зламу, переходить у доволі широку, розхилену до верху шийку, яка завершується добре розширеними потовщеними краями. Ручка невелика, прикріплена до пука і нижньої частини шийки.</p> <p>Гладиска декорована способом малювання. Візерунок: завитки, крапки і витягнуті розмашисті коли. Візерунок розміщений у верхній частині тулуба, у місці переході його в шийку. Колір: сіро-голубий і світло-коричневий.</p>	
<p><i>Події і особи, пов'язані з пам'яткою:</i></p>	<p><i>Експонування:</i></p>
<p>Зв'язок з іншими пам'ятками:</p>	<p>можливе; без</p>
<p><i>Бібліографія:</i></p>	<p>обмежень</p>
<p><i>Архівні дані:</i></p>	<p><i>Реставрація:</i></p>
<p><i>Складач:</i> А. Дмитренко <i>дата:</i> 30.03.2022 р.</p>	<p><i>Головний хранитель</i> <i>Заступник директора наукової роботи</i> 3</p>

Додаток Е.3. Глечик / Збанок

УНІФІКОВАНИЙ ПАСПОРТ		Топографічний шифр
		Дата введення в ЕОМ
№ інвент. 487	Класифікація: речове джерела	
№ книги вступу:	Типологія: предмет побуту	
№ колекц. опису:	Назва: Глечик / Збанок	
	Автор: невідомий	
Документи:	Датування: друга половина ХХ ст.	
Джерело і спосіб надходження	дар (заповіт), аукціон, <u>передача</u> закупка	
Місце створення: невідоме		Вага, проба
Час і місце виявлення: 2008 р.		Старі інвентарні номери: 35Z
Підписи, написи:		Кількість: 1
Клейма і печаті:		Розміри:
Матеріали: глина		D ₁ (вінця) – 10,7 см
		D ₂ (найб. розш.) – 13,5 см
Техніки: формування на гончарному крузі, викачування, ліплення, лощення		D ₃ (дно) – 8,5 см


<p><i>Стан збереження:</i> задовільний, без видимих пошкоджень і тріщин; має потертості і забруднення на тулубі (особливо у нижній частині) і під вінцями.</p>		<p>Н (висота) – 17,5 см Н₁ (найб. розш.) – 8 см</p>
<p><i>Опис:</i> Глечик / збанок чорного кольору, димлений, слабопрофільований, з опуклим тулубом, який плавно переходить у невисоку шийку. На місці переходу тулуба у шийку посудина має заглиблення (потоншення), без чіткої розподільчої лінії. Глечик / збанок має добре потовщені краї (вінця), з одного на яких зроблений носик (дзьобик). Ручка нижнім кінцем кріпиться до тулуба трохи вище найбільшого розширення, а верхнім кінцем – під вінцями. Посудина декорована лощеним орнаментом, який погано проглядається.</p>		
<p><i>Події і особи, пов'язані з пам'яткою:</i></p>		<p><i>Експонування:</i> без обмежень</p>
<p>Зв'язок з іншими пам'ятками:</p>		
<p><i>Бібліографія:</i></p>		
<p><i>Архівні дані:</i></p>		<p><i>Реставрація:</i></p>
<p><i>Складач:</i> А. Дмитренко <i>дата:</i> 30.03.2022 р.</p>	<p><i>Головний хранитель</i></p>	<p><i>Заступник директора наукової роботи</i> 3</p>

Додаток Е.4. Банька / Пушка

УНІФІКОВАНИЙ ПАСПОРТ		Топографічний шифр
		Дата введення в ЕОМ
№ інвент.	Класифікація: речове джерела	
№ книги вступу:	Типологія: предмет побуту	
№ колекц. опису:	Назва: Банька / Пушка	
	Автор: Невідомий	
Документи:	Датування: Друга половина ХХ ст.	
Джерело і спосіб надходження	дар (заповіт), аукціон, передача за купку	
Місце створення: Невідоме		Вага, проба
Час і місце виявлення: 2009 р., с. Рудка Маневицького р-ну Волинської обл. (теп. Маневицької ТГ)		Старі інвентарні номери:
Підписи, написи:		Кількість: 1
Клейма і печаті:		Розміри:
Матеріали: глина, полива		D ₁ (вінця) – 5 см
Техніки: формування на гончарному крузі,		D ₂ (найб. розш.) – 22,7 см

викачування, ліплення, поливання (покриття поливою)	D ₃ (дно) – 14 см H (висота) – 16 см	
<i>Стан збереження:</i> задовільний; незначні втрати поливи на тулубі	H ₁ (найб. розш.) – 12 см	
<p><i>Опис:</i> Банька / пушка яскраво жовтого кольору. Сильно профільована, з добре опуклим тулубом, який різко переходить у вузьку невисоку шийку, яка має потовщення у верхній частині (для міцності). Посудина має ручку, нижнім кінцем прикріплену до верхньої частини тулуба, нижнім – до шийки.</p> <p>Банька / пушка поливана, покрита пологою яскраво-жовтого кольору по всій поверхні.</p>		
<i>Події і особи, пов'язані з пам'яткою:</i>	<i>Експонування:</i> можливе; без обмежень	
Зв'язок з іншими пам'ятками:		
<i>Бібліографія:</i>		
<i>Архівні дані:</i>	<i>Реставрація:</i>	
<i>Складач:</i> А. Дмитренко <i>дата:</i> 30.03.2022 р.	<i>Головний хранитель</i>	<i>Заступник директора наукової роботи</i> 3

Додаток Е.5. Макітра

УНІФІКОВАНИЙ ПАСПОРТ		Топографічний шифр
		Дата введення в ЕОМ
№ інвент. 230	Класифікація: речове джерела	
№ книги вступу:	Типологія: предмет побуту	
№ колекц. опису:	Назва: Макітра	
	Автор: Володимир Ковальчук ?	
Документи:	Датування: кінець ХХ ст.	
Джерело і спосіб надходження	дар (заповіт), аукціон, <u>передача</u> закупка	
Місце створення: с. Кульчин Луцької ТГ Волинської обл.	Вага, проба	
Час і місце виявлення: 2009 р.	Старі інвентарні номери:	
Підписи, написи:	Кількість: 1	
Клейма і печаті:	Розміри:	
Матеріали: глина, полива	D ₁ (вінця) – 21,7 см	
Техніки: формування на гончарному крузі, поливання (покриття поливою)	D ₂ (найб. розш.) – 18,1 см	
	D ₃ (дно) – 11 см	

<i>Стан збереження:</i> задовільний, без видимих пошкоджень; з незначними потертостями поливи на вінцях		Н (висота) – 12,8 см Н ₁ (найб. розш.) – 11 см
<p><i>Опис:</i> Макітра витягнутої форми з майже прямими розхиленими від дна до вінець стінками. Має незначний злам тулуба (як у мисок) у верхній частині. Вінця добре розширені.</p> <p>Посудина покрита поливою зеленого кольору зовні і на вінцях. Всередині макітра насиченого оранжевого (цеглистого кольору).</p>		
<i>Події і особи, пов'язані з пам'яткою:</i>		<i>Експонування:</i> можливе; без обмежень
Зв'язок з іншими пам'ятками:		
<i>Бібліографія:</i>		
<i>Архівні дані:</i>		<i>Реставрація:</i>
<i>Складач:</i> А. Дмитренко <i>дата:</i> 30.03.2022 р.	<i>Головний хранитель</i>	<i>Заступник директора з наукової роботи</i>

ЗМІСТ

ПЕРЕДМОВА.....	3
1. МАТЕРІАЛИ І ТЕХНІКИ ВИГОТОВЛЕННЯ КЕРАМІЧНИХ ВИРОБІВ.....	4
1.1. Технологічні особливості глини та її добування.....	4
1.2. Підготовка глини до роботи.....	6
1.3. Техніки виготовлення керамічного посуду.....	9
1.3.1. Формування на гончарному крузі.....	9
1.3.2. Викачування і ліплення.....	10
1.4. Сушіння керамічного посуду.....	11
1.5. Випалювання керамічного посуду.....	12
2. ФОРМИ КЕРАМІЧНИХ ВИРОБІВ ТА ЇХ НАЗВИ.....	17
2.1. Горщикоподібний посуд.....	18
2.1.1. Горщики.....	18
2.1.2. Горщики-двійнята і трійнята.....	20
2.1.3. Слої (слоїки).....	21
2.1.4. Чайники.....	21
2.2. Макітроподібний посуд.....	22
2.2.1. Макітри.....	22
2.2.2. Ринки / каглики.....	23
2.2.3. Форми для випікання тіста, каганці.....	24
2.3. Мископодібний посуд.....	24
2.3.1. Миски.....	24
2.3.2. Тарілки.....	25
2.3.3. Друшляки.....	26
2.4. Глекоподібний посуд.....	26
2.4.1. Гладішки.....	27
2.4.2. Глечики, збанки/дзбанки.....	29
2.4.3. Глечата.....	31
2.4.4. Баньки / пушки.....	32
2.4.5. Кухлі / кварта / кружки / горнята / горналі.....	33

2.5. Побутово-господарська кераміка.....	34
2.5.1. Вазони.....	34
2.5.2. Скарбнички / каси.....	35
3. ДЕКОРУВАННЯ КЕРАМІЧНОГО ПОСУДУ.....	36
3.1. Декорування світлоглиняних виробів.....	36
3.1.1. Колір.....	36
3.1.2. Полива.....	36
3.1.3. Малювання світлоглиняної кераміки.....	38
3.1.4. Заглиблене декорування світлоглиняної кераміки...	41
3.2. Декорування димленої кераміки.....	42
3.2.1. Лощення.....	43
3.2.2. Ритування лощеного посуду.....	46
СПИСОК ЛІТЕРАТУРИ.....	48
ДОДАТКИ.....	56
Додаток А. Основні виміри гончарного посуду.....	56
Додаток Б. Назви структурних частин керамічного посуду...	58
Додаток В. Форми керамічного посуду.....	63
Додаток В.1. Горщикоподібний посуд.....	63
Додаток В.2. Макітроподібний посуд.....	65
Додаток В.3. Мископодібний посуд.....	68
Додаток В.4. Глекоподібний посуд.....	73
Додаток В.5. Побутово-господарська кераміка.....	80
Додаток Д. Декорування керамічних виробів.....	81
Додаток Д.1. Орнаменти на світлоглиняній кераміці.....	81
Додаток Д.2. Орнаменти на димленій кераміці.....	85
Додаток Е. Уніфіковані паспорти.....	87

Навчальне видання

Дмитренко Алла Адамівна

Атрибуція кераміки

(за збірками Музею етнографії Волині та Полісся при Волинському національному університеті імені Лесі Українки та Волинського краєзнавчого музею)

Навчально-методичний комплекс спеціальності 027 Музеєзнавство, пам'яткознавство освітньо-професійної програми «Музейний менеджмент, культурний туризм» та музейних працівників

Друкується в авторській редакції
Верстка Алли Дмитренко
Художнє оформлення Андрія Криштальського

Фото Алли Дмитренко

На першій сторінці обкладинки – виставка кераміки у Музеї етнографії Волині та Полісся при ВНУ імені Лесі Українки

Підписано до друку 02.06.2022 р.
Формат 60x84 (1/16). Папір офс. Гарн. Таймс. Друк цифровий.
Обсяг 5,81 ум. др. арк., обл.-вид. арк. Наклад 30 пр.

Видавництво «Терен»
43025, м. Луцьк, вул. Гаврилюва, 10
teren.lutsk@gmail.com

Свідоцтво Державного комітету телебачення та радіомовлення України
ДК № 1508 від 26/09/2003 р.

Віддруковано ПП «Терен»

A 92

Атрибуція кераміки (за збіркою Музею етнографії Волині та Полісся при Волинському національному університеті імені Лесі Українки): Навчально-методичний комплекс для студентів *спеціальності «027 Музеєзнавство, пам'яткознавство» освітньо-професійної програми «Музейний менеджмент, культурний туризм», музейних працівників* / Укл. Дмитренко А. А. Луцьк, 2022. 100 с.

У виданні вміщено аналіз основних атрибутивних ознак керамічних виробів Волині і Західного Полісся, здійснений на основі аналізу праць дослідників гончарства та колекцій Музею етнографії Волині та Полісся при ВНУ ім. Лесі Українки і Волинського краєзнавчого музею.

Видання розраховане на студентів спеціальності «Музейна справа та охорона пам'яток історії та культури» і музейних працівників етнографічних музеїв, етнографічних відділів краєзнавчих та історичних музеїв, керівників шкільних музеїв-світлиць.

УДК 069.5-033.6(477.82):378.4(477.82)ВНУ:069(075.8)