

**МІНІСТЕРСТВО ОСВІТИ І НАУКИ УКРАЇНИ
ХАРКІВСЬКИЙ НАЦІОНАЛЬНИЙ ПЕДАГОГІЧНИЙ УНІВЕРСИТЕТ
ІМ. Г.С. СКОВОРОДИ
КАФЕДРА СУСПІЛЬНО-ЕКОНОМІЧНИХ ДИСЦИПЛІН І ГЕОГРАФІЇ
ОБЛАСНИЙ КОМУНАЛЬНИЙ ЗАКЛАД "ХАРКІВСЬКИЙ ОРГАНІЗАЦІЙНО-
МЕТОДИЧНИЙ ЦЕНТР ТУРИЗМУ"**

ГЕОГРАФІЯ ТА ТУРИЗМ



**Матеріали V Всеукраїнської
науково-практичної Інтернет-конференції
Харківського національного педагогічного університету
ім. Г.С. Сковороди
(28 лютого 2022 р., м. Харків)**

**Харків
2022**

Міністерство освіти і науки України
Харківський національний педагогічний університет ім. Г.С. Сковороди
Кафедра суспільно-економічних дисциплін і географії
Обласний комунальний заклад Харківський організаційно-методичний центр туризму"

ГЕОГРАФІЯ ТА ТУРИЗМ

Матеріали V Всеукраїнської
науково-практичної Інтернет-конференції
Харківського національного педагогічного університету
ім. Г.С. Сковороди
(28 лютого 2022 р., м. Харків)

Харків
2022

УДК: 338.48:911: 322: 314.1: 37:502:551:63: 504:379.852

Редакційна колегія:

О.О. Ніколаєнко – д.і.н, професорка кафедри історії України Харківського національного педагогічного університету ім. Г.С. Сковороди;

П.І. Лоцман – к.г.н, доцент кафедри суспільно-економічних дисциплін і географії Харківського національного педагогічного університету ім. Г.С. Сковороди;

О.О. Зеленько - к.е.н, доцент, завідувач кафедри суспільно-економічних дисциплін і географії Харківського національного педагогічного університету ім. Г.С. Сковороди;

Ю.І. Муромцева – к.е.н., доцентка кафедри суспільно-економічних дисциплін і географії Харківського національного педагогічного університету ім. Г.С. Сковороди.

С.В. Некос – к.г.н, доцентка кафедри суспільно-економічних дисциплін і географії Харківського національного педагогічного університету ім. Г.С. Сковороди;

В.Д. Холодок – к.наук з держ управління, директорка обласного комунального закладу "Харківський організаційно-методичний Центр Туризму";

*Затверджено редакційно-видавничою радою Харківського національного педагогічного університету імені Г.С.Сковороди
протокол № 3 від 16.03.2022*

Географія та туризм: Матеріали V Всеукраїнської науково-практичної Інтернет-конференції Харківського національного педагогічного університету ім. Г.С. Сковороди (28 лютого 2022 р., м. Харків) / за заг. ред. Лоцмана П. І. Харків: ХНПУ ім.Г.С.Сковороди, 2022. – 256 с.

У збірнику представлено матеріали, присвячені актуальним питанням сучасної географічної науки та туризмознавства.

Розглянуто освітні тенденції і проблеми дистанційного навчання у галузях географії, краєзнавства та туризму, проблеми природокористування, екологічної безпеки, економічної географії, висвітлено питання про стан і розвиток туризму в світі та Україні, в т.ч за умови карантинних обмежень, туристичних ресурсів, природної та культурно-історичної спадщини України.

Для викладачів, аспірантів, магістрів, студентів вищих навчальних закладів.

Автори опублікованих матеріалів несуть повну відповідальність за підбір, точність наведених фактів, цитат, статистичних даних, галузевої термінології, наявність плагіату, імен власних та інших відомостей.

© Харківський національний педагогічний університет імені Г.С.Сковороди, 2022

ЗМІСТ

Розділ 1. Нові виклики та тенденції освіти у галузі географії, краєзнавства та туризму..... 6

Муромцева Ю.І., Некос С.В. НЕОБХІДНІСТЬ ФОРМУВАННЯ СТАТИСТИЧНОЇ ГРАМОТНОСТІ У СТУДЕНТІВ-ГЕОГРАФІВ6

Шепілова А. І. ПЕДАГОГІЧНІ УМОВИ РОБОТИ З ОБДАРОВАНИМИ ДІТЬМИ НА ЗАНЯТТЯХ З ГЕОГРАФІЇ В ЗАКЛАДАХ ПОЗАШКІЛЬНОЇ ОСВІТИ.....17

Ємельянова Є.С. ОСНОВНІ ТРУДНОЦІ ПРИ ВИВЧЕННІ ТЕРМІНІВ ГЕОГРАФІЇ НА ЗАНЯТТЯХ З АНГЛІЙСЬКОЇ МОВИ ПРОФЕСІЙНОГО СПРЯМУВАННЯ.....22

Воронцов Р.В ГЕОГРАФІЧНІ ТЕРМІНИ ЯК СКЛАДОВА МОВНОЇ ПІДГОТОВКИ МАЙБУТНІХ ФАХІВЦІВ З ТУРИЗМУ.....30

Потапенко Д. О., Волошко І. О. МОТИВАЦІЙНИЙ АСПЕКТ НАВЧАННЯ ІНОЗЕМНОЇ МОВИ МАЙБУТНІХ ФАХІВЦІВ З ТУРИЗМУ.....36

Розділ 2. Сталий розвиток регіону та екологічна безпека43

Фесюк В. О., Мороз І. А., Карпюк З., Чижевська Л. Т. МЕТОДИКА ДОСЛІДЖЕННЯХ СТРУКТУРИ ЗЕМЕЛЬНОГО ПОКРИВУ ДЛЯ РОЗРОБКИ СХЕМ ЕКОЛОГІЧНОЇ МЕРЕЖІ ЛОКАЛЬНОГО РІВНЯ З ВИКОРИСТАННЯМ МЕТОДІВ ГІС ТА ДЗЗ.....43

Гамова О.В. АКТУАЛЬНІ ТЕНДЕНЦІЇ ФОРМУВАННЯ ІНФРАСТРУКТУРИ РИНКУ ЧОРНИХ МЕТАЛІВ З УРАХУВАННЯМ ЕКОЛОГІЧНИХ ЧИННИКІВ.....50

Клиновий Д. В., Петровська І. О. ОРГАНІЗАЦІЙНІ ФОРМАТИ ФІНАНСОВОГО ЗАБЕЗПЕЧЕННЯ ФОРСАЙТ-ПРОЄКТІВ СТАЛОГО РОЗВИТКУ ТЕРИТОРІЙ.....55

Стовба Т. А., Пишний С.М. ЕКОЛОГІЧНА БЕЗПЕКА МОРСЬКИХ ПЕРЕВЕЗЕНЬ: РЕАЛІЇ ТА ДОМІНАНТИ РОЗВИТКУ.....65

Дутчак С. В. РЕСУРСНА ОСНОВА РОЗВИТКУ КУРОРТНО-ЛІКУВАЛЬНОГО СЕГМЕНТУ ТУРИСТСЬКО-РЕКРЕАЦІЙНОЇ ДІЯЛЬНОСТІ70

Коптєва Т.С. МУЗЕЄФІКАЦІЯ ГІРНИЧОПРОМИСЛОВИХ ЛАНДШАФТІВ КРИВОРІЗЬКОЇ ЛАНДШАФТНО - ТЕХНОЧНОЇ СИСТЕМИ.....79

Розділ 3. Соціально-економічні та демографічні проблеми сучасності.....83

Афоніна О.О. ТЕРИТОРІАЛЬНО-СТРУКТУРНІ ОСОБЛИВОСТІ СМЕРТНОСТІ НАСЕЛЕННЯ ЧЕРНІГІВСЬКОЇ ОБЛАСТІ.....83

Каракуц І. В. АНАЛІЗ І ПЕРСПЕКТИВИ ДЕМОГРАФІЧНОЇ СИТУАЦІЇ В УКРАЇНІ.....90

Макогон С. НАСЕЛЕННЯ УКРАЇНИ: ТЕНДЕНЦІЇ ДИНАМІКИ ЧИСЕЛЬНОСТІ ТА МІГРАЦІЇ.....94

Павленко О. ПЕРСПЕКТИВИ РОЗВИТКУ ТА НЕГАТИВНІ НАСЛІДКИ ЧОРНОЇ МЕТАЛУРГІЇ В УКРАЇНІ.....100

Розділ 4. Історико-культурна спадщина та рекреаційно-туристичний потенціал України.....112

Харламов М. І., Логовський І.М. МУЗЕЙ СЛОБОЖАНСЬКОГО МИТЦЯ М.Л. КРОПИВНИЦЬКОГО У МІСТІ КРОПИВНИЦЬКИЙ.....112

Роїк О. Р. ДОСЛІДЖЕННЯ КЛЮЧОВИХ ТУРИСТИЧНО-РЕКРЕАЦІЙНИХ РЕСУРСІВ У КОНТЕКСТІ СТИМУЛЮВАННЯ РОЗВИТКУ ТУРИЗМУ В УКРАЇНІ.....116

Гончарова О. С. ЗБЕРЕЖЕННЯ ТА ПОПУЛЯРИЗАЦІЯ МИСТЕЦЬКОЇ СПАДЩИНИ І.Ю.РЕПНА НА ХАРКІВЩИНІ.....125

Колода В. В. ПАМ'ЯТКИ АРХЕОЛОГІЇ – НЕРОЗКРИТИЙ ПОТЕНЦІАЛ РОЗВИТКУ ТУРИЗМУ НА ХАРКІВЩИНІ134

Ільницька-Гикавчук Г.Я. АНАЛІЗ ТУРИСТИЧНОГО ПОТЕНЦІАЛУ ПОЛТАВСЬКОЇ ОБЛАСТІ.....140

Орищенко К. Р. ПЕРСПЕКТИВИ ВІДРОДЖЕННЯ ЗАМКІВ УКРАЇНИ.....144

Мельник А. В., Бенедюк В. В., Антипюк О. В., Качаровський Р. Є. ОСЕРЕДКИ АВТЕНТИЧНОЇ ПРОДУКЦІЇ КОВЕЛЬСЬКОГО РАЙОНУ ВОЛИНСЬКОЇ ОБЛАСТІ ЯК ЗАСІБ ЗБЕРЕЖЕННЯ ЕТНОКУЛЬТУРИ.....152

<i>Шевчук О.С., Полянський С.В., Карнюк З.К., Чижевська Л.Т., Качаровський Р.Є.</i> , ПРИРОДНО-ЗАПОВІДНІ ОБ'ЄКТИ БАСЕЙНУ Р. ВОРОНКА ЯК РЕКРЕАЦІЙНИЙ ПОТЕНЦІАЛ РЕГІОНУ.....	161
<i>Паньків Н. М.</i> ВИКОРИСТАННЯ ТУРИСТИЧНОЇ АТРАКТИВНОСТІ ГАЛИЦЬКОГО НАЦІОНАЛЬНОГО ПРИРОДНОГО ПАРКУ	167
<i>Береговий Д.В., Добровольська В.А.</i> ТУРИСТИЧНИЙ ПОТЕНЦІАЛ БІЛГОРОД-ДНІСТРОВСЬКОГО.....	172
<i>Нікіфорчук Р.І., Добровольська В.А.</i> , ПРИРОДНО-ГЕОГРАФІЧНІ РЕСУРСИ ХЕРСОНЩИНИ: ПРОБЛЕМИ І ПЕРСПЕКТИВИ.....	179
<i>Малахіті Г.А.</i> ГРЕЦЬКИЙ ПАРК МІСТА ОДЕСИ – ПЕРСПЕКТИВИ РОЗВИТКУ РЕКРЕАЦІЙНОГО ОБ'ЄКТУ	185

Розділ 5. Тенденції розвитку туристичної галузі в Україні й світі.....194

<i>Поручинська І. В., Поручинський В. І., Слащук А. М.</i> ГЕОГРАФІЧНІ ОСОБЛИВОСТІ ІНДУСТРІАЛЬНОГО ТУРИЗМУ В СВІТІ.....	194
<i>Масюк Ю.О., Білоус С.В., Мункачій І.З.</i> ОСОБЛИВОСТІ РОЗВИТКУ ІНСЕНТИВ-ТУРИЗМУ В УКРАЇНІ.....	198
<i>Габа М.І.</i> КОНГРЕСОВИЙ ТУРИЗМ - НАЙБІЛЬШ ДИНАМІЧНИЙ СЕГМЕНТ РИНКУ ДІЛОВИХ ПОДОРОЖЕЙ.....	207
<i>Мельник Н.В., Мельник А.В., Єрко І.В., Качаровський Р.Є.</i> , ТУРИСТИЧНА ІНФРАСТРУКТУРА НОВОВОЛИНСЬКОЇ ТГ ЯК ВАЖЛИВИЙ ЕЛЕМЕНТ ГАЛУЗІ ТУРИЗМУ.....	211
<i>Білоус С.В., Грицишин А.Т., Красько А. Б., Масюк Ю. О.</i> , КОНКУРЕНТОСПРОМОЖНІСТЬ РЕСТОРАННОЇ СФЕРИ МІСТА ЛЬВОВА НА ПРИКЛАДІ ХОЛДІНГУ ЕМОЦІЙ «!FEST».....	221
<i>Монастирський В.Р., Ганич Н.М., Гаталяк О.М.</i> , ТЕНДЕНЦІЇ РОЗВИТКУ АПІТУРИЗМУ: СВІТОВИЙ ДОСВІД.....	231
<i>Макеєва М. О.</i> РОЗВИТОК ЛІКУВАЛЬНО-ОЗДОРОВЧОГО ТУРИЗМУ В ОДЕСЬКІЙ ОБЛАСТІ.....	237
<i>Бойко А.А., Добровольська В.А.</i> ЗЕЛЕНИЙ ТУРИЗМ НА ХЕРСОНЩИНІ: ПРОБЛЕМИ ТА ПЕРСПЕКТИВИ.....	241
<i>Скорогод О. В.</i> ГІРСЬКОЛИЖНИЙ ТУРИЗМ НА ХАРКІВЩИНІ .	248

Розділ 2. Сталий розвиток регіону та екологічна безпека

УДК 004.9:631.4

Василь Олександрович Фесюк, д.геогр.н., професор, завідувач кафедри фізичної географії Волинського національного університету імені Лесі Українки, м. Луцьк
Ірина Анатоліївна Мороз, к.хім.н., доцент, доцент кафедри матеріалознавства Луцького національного технічного університету, м. Луцьк
Зоя Констянтинівна Карпюк, к.геогр.н., доцент кафедри фізичної географії Волинського національного Волинського національного університету імені Лесі Українки, м. Луцьк
Лариса Тарасівна Чижевська, к.геогр.н., доцент кафедри фізичної географії Волинського національного Волинського національного університету імені Лесі Українки, м. Луцьк

МЕТОДИКА ДОСЛІДЖЕННЯХ СТРУКТУРИ ЗЕМЕЛЬНОГО ПОКРИВУ ДЛЯ РОЗРОБКИ СХЕМ ЕКОЛОГІЧНОЇ МЕРЕЖІ ЛОКАЛЬНОГО РІВНЯ З ВИКОРИСТАННЯМ МЕТОДІВ ГІС ТА ДЗЗ

Інтеграція України в ЄС передбачає імплементацію багатьох європейських директив в галузі охорони природи, в т.ч. й формування Панєвропейської екомережі. Наше дослідження стосується найнижчого рівня екомереж – локального, бо екомережі інших рівнів для Волинської області вже розроблені. Екомережа – це функціонально об'єднана система природоохоронних територій різного статусу і допоміжних територій, які забезпечують функціональні зв'язки між біотопами різних рангів, а також збереження умов для природного перебігу процесів функціонування і розвитку екосистем різного рівня організації. До них належать: землі водного фонду, водно-болотні угіддя, прибережні захисні смуги, смуги відведення, берегові смуги водних шляхів і зони санітарної охорони, землі лісового фонду; полязахисні лісові смуги та інші захисні насадження, які не віднесені до земель лісового фонду; курортні та лікувально-оздоровчі території з їх природними ресурсами; землі рекреаційного призначення для організації

масового відпочинку населення і туризму; інші природні території, у межах яких є природні об'єкти, що мають особливу природну цінність; земельні ділянки, на яких зростають природні рослинні угруповання, занесені до Зеленої книги України; земельні ділянки, які є місцями перебування чи зростання видів тваринного і рослинного світу, занесених до Червоної книги України; частково землі сільськогосподарського призначення екстенсивного використання [5].

Наявні сьогодні мережі територій та об'єктів ПЗФ мають острівний, локалізований характер, а тому не відповідають ідеї цілісності природи, нерозривності і взаємопов'язаності її складових частин. Як просторова система, екомережа передбачає включення пов'язаних між собою функціонально і територіально природних геосистем та антропогенізованих ландшафтів, які потребують збереження та відновлення за умов невиснажливого природокористування [9].

В територіальній організації екологічної мережі виділяють 3 рівні [4]:

- загальнодержавний (Генеральна схема планування території України);
- регіональний (адміністративні області);
- локальний (адміністративні райони та ОТГ).

Питання застосування технологій ГІС і ДЗЗ для вирішення прикладних завдань охорони природи та раціонального природокористування широко висвітлені в наукових публікаціях. Зокрема, забезпечення раціонального використання земель сільськогосподарського призначення засобами ГІС та ДЗЗ досліджувалось Беспальком Р.І., Воронюком Ю.Ю., Никифоруком О.П. в роботі [1], використання геоінформаційних систем для інтегрованого управління водними і земельними ресурсами сільських територій – Воротинцевою Л.І. в роботі [3], основні аспекти застосування ГІС/ДЗЗ-технологій для планування територій – Мальчиковою Д.С. в роботі [8], просторове геоінформаційне моделювання для оптимізації використання ерозійно-небезпечних земель – Світличним О.О. в роботі [11]. Розвитку

екологічних мереж різних рівнів Волинської області присвячені роботи Петліна В.М., Фесюка В.О., Карпюк З.К. [5, 9]. Проте питання застосування технологій ГІС і ДЗЗ для дослідження розвитку екомереж різних рівнів та їх проєктування на сьогодні науковцями вивчені недостатньо.

Метою нашої роботи є дослідження особливостей структури земельного покриття (land cover) для території однієї з ОТГ Волинської області (Рівненської ОТГ) з використання даних ДЗЗ, класифікація типів земельного покриття в QGIS для наступної розробки та уточнення схеми локальної екомережі території на основі отриманих матеріалів. Чому ми вибрали саме Рівненську ОТГ? Це одна з найбагатших ОТГ в області (тут знаходиться міжнародний пункт переходу кордону Ягодин-Дорогуськ). Лісовкриті землі займають 44% території, водно-болотні угіддя – 6%, проте коефіцієнт заповідності території – лише 5,7%. Це дуже мало (по Волинській області – 10,8%), а отже існує значний потенціал розвитку ПЗФ та екомережі.

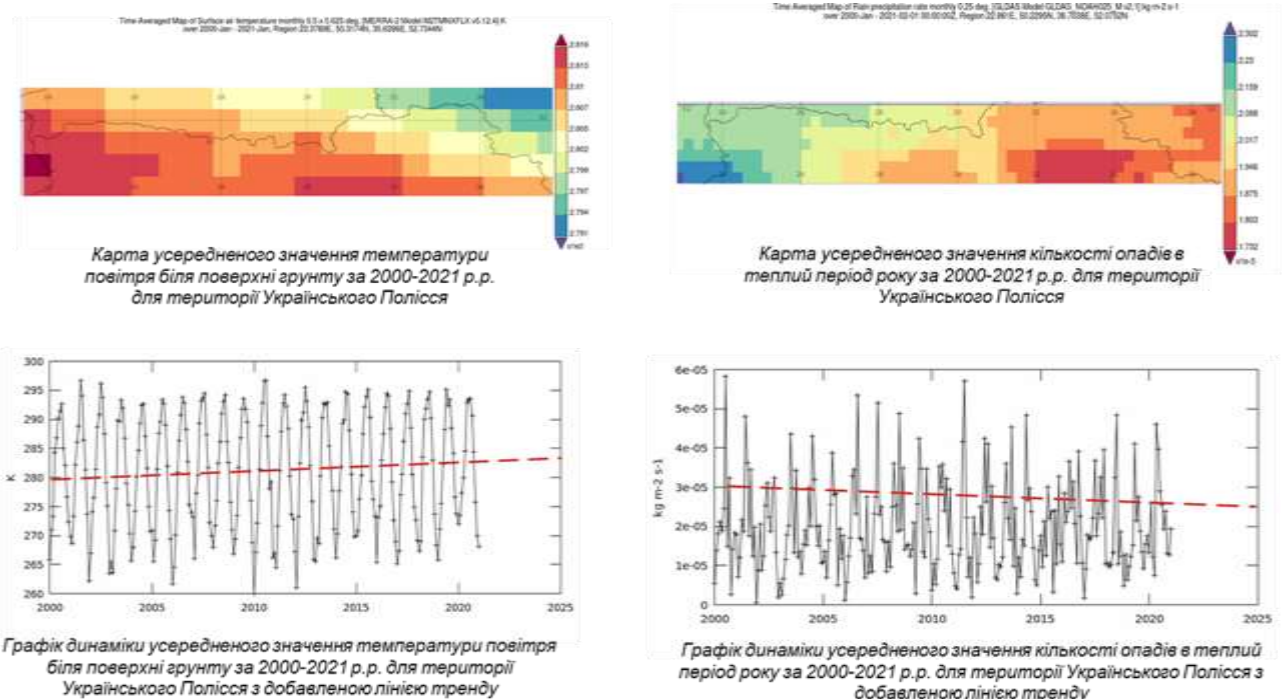


Рис. 1. Результати аналізу усереднених значень температури повітря біля поверхні ґрунту та кількості опадів в теплий період року за 2000-2021 р.р. для території Українського Полісся за матеріалами ресурсу *Giovanni* [6]

Ще один аспект, на який варто звернути увагу, важливість саме регіону Полісся в розвитку екомережі. В науковій літературі останнім часом багато пишуть, що Полісся, як природна зона надлишкового зволоження, зникає під впливом глобальних кліматичних змін. Нами проаналізована динаміка температури повітря та кількості опадів за період 2000-2021 р. з використанням можливостей по обробці та візуалізації супутникової інформації ресурсу *Giovanni* (рис. 1). Виділені тренди цих процесів свідчать про стійке підвищення температури повітря, для зони Полісся вище, ніж для інших природних зон України (2,2°C). Тренд зменшення опадів суттєво пологіший, проте в останні роки аридизація ландшафтів зумовлена не зменшенням кількості опадів, а зміною характеру їх випадання із обложного на зливовий [6].

Методика дослідження структури земельного покриву для розробки схем екологічної мережі локального рівня з використанням ГІС та ДЗЗ включає в себе наступні важливі етапи: виділення меж лісових масивів, водоохоронних зони водних об'єктів, використання земель на досліджуваній території.

Виділення меж лісових масивів нами проводилось за матеріалами ресурсу [Global Land Cover](#) [10], з використанням Публічної кадастрової карти України, з уточненнями, для яких використовувались супутникові знімки Sentinel-2, що оброблялись в EO Browser та QGIS.

Водоохоронні зони виділені за даними Публічної кадастрової карти України, з уточненнями, для яких також використовувались супутникові знімки Sentinel-2, що оброблялись в EO Browser та QGIS. Зокрема, враховувались водні індекси (NDWI), знімки використання земель осушувальних систем [2].

Для оцінки використання с/г земель на досліджуваній території аналізувалась структура посівів ярових культур на території Рівненської ОТГ у 2019 р. за матеріалами Публічної кадастрової карти [7].

Також окремо виділялись ділянки лісів ДП «Прибузьке ЛГ», найбільш цінні для заповідання на основі аналізу знімків Sentinel-2 в EO Browser. На основі цієї інформації розроблялися пропозиції для органів місцевої влади та лісогосподарських підприємств по розширенню існуючих і створенню нових об'єктів і територій ПЗФ, які на перспективу мають стати ядрами проєктованої екомережі.

Ще одним джерелом територій для розвитку екомережі можуть стати меліоративні системи. Потрібно проводити інвентаризацію осушувальних систем з метою встановлення доцільності подальшого використання в с/г окремих їх ділянок. Якщо на якихось ділянках ОС працюють ефективно, а ці ділянки інтенсивно використовуються в землеробстві, доцільно обстежувати та обслуговувати ОС – косити траву, розчищати канали від рослинності та замулення, слідкувати за станом запірної арматури тощо. Якщо ж є ділянки, використання яких не проводиться вже десятками років, вони зарослі самосівом, заболочені, канали замулені, то можливо доцільно їх на перспективу ренатуралізувати [1, 7].

Тобто повернути в природній стан, залужити чи заліснити, чи, можливо, просто не заважати природній сукцесії.

Результати робіт по аналізу матеріалів ДЗЗ стали основою для розробки макету карти, підготовленої в програмі QGIS, яка демонструє класифікацію структури земельного покриву з використанням плагіну *dzetsaka*. Як видно з легенди (рис. 2), виділено 5 класів земельного покриву: ліси, водно-болотні угіддя, орні землі, території населених пунктів та інфраструктура, землі без рослинного покриву (піщані вершини дюн, що зазнають дефляції). Справа накладений контур ОТГ на карту Open Street Map.

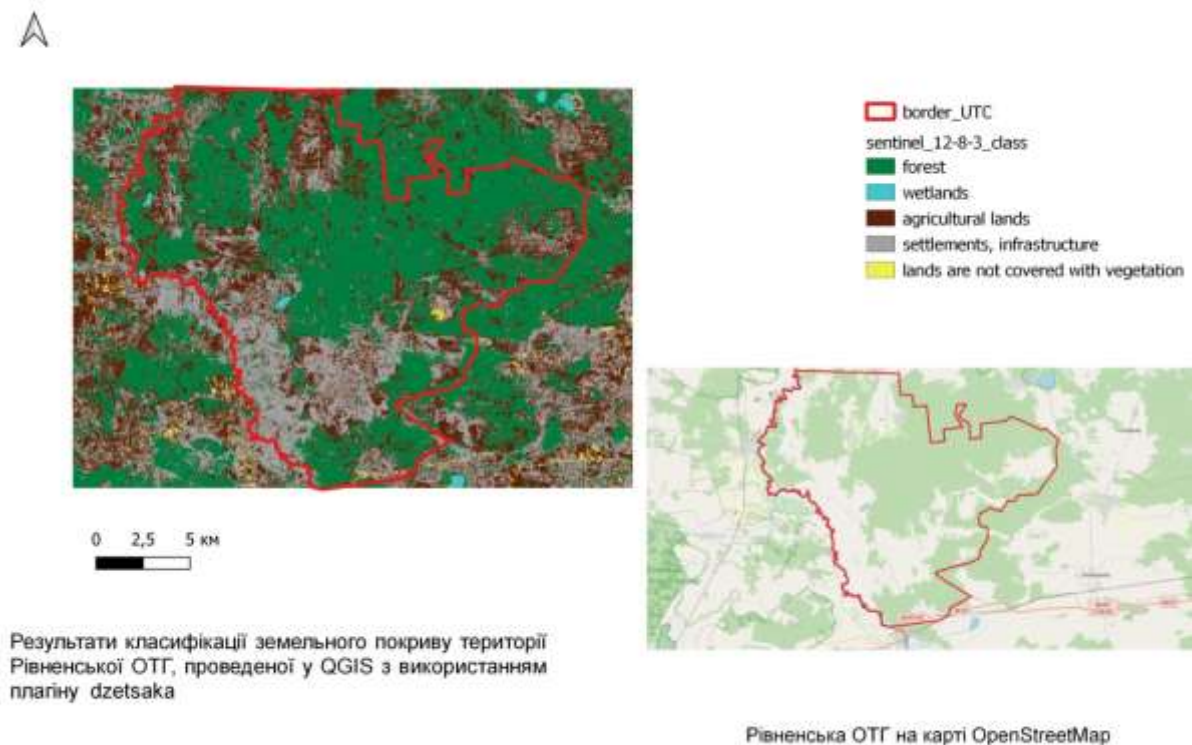


Рис. 2. Результати дослідження структури земельного покриття для розробки схем екологічної мережі локального рівня з використанням QGIS

Висновки. Досліджено особливості структури земельного покриття (land cover) на прикладі території Рівненської ОТГ (Волинської області) з використання даних ДЗЗ, проведено класифікацію типів земельного покриття в QGIS, отримані матеріали ляжуть в основу розробки та уточнення схеми локальної екомережі території. Okремо варто звернути увагу на використання QGIS в процесі розробки схеми локальної екомережі території. Доцільним та ефективним є її застосування на етапах:

- попереднього рекогнесцирування території з метою інтеграції даних з різних джерел (топографічні карти за різні роки, Open Street Map, Google Satellite Hybrid, Bing Maps, Публічної кадастрової карти, космічні знімки місій Sentinel і Landsat);
- уточнення структури, розмірів і топології об'єктів екомережі (синтез растрових зображень на основі поєднання окремих каналів космічних знімків, класифікація структури земельного покриття);

- підготовки картографічних матеріалів (створення макету друку), просторового аналізу (Saga→Spatial and Geostatistic), статистичного аналізу (Toolbox Plots) тощо.

ЛІТЕРАТУРА:

1. Беспалько Р.І., Воронюк Ю.Ю., Никифорюк О.П. Забезпечення раціонального використання земель сільськогосподарського призначення засобами ГІС ТА ДЗЗ / Використання ГІС та ДЗЗ у землекористуванні. Матеріали Всеукраїнської науково-практичної конференції, 14-16 листопада 2012 р. – Миколаїв: КП «Миколаївська обласна друкарня», 2012. – С. 4-5.
2. Водоохоронні зони водних об'єктів в межах Рівненської ОТГ за матеріалами Публічної кадастрової карти. Електронний ресурс: Режим доступу: <https://map.land.gov.ua>
3. Воротинцева Л.І. Використання геоінформаційних систем для інтегрованого управління водними і земельними ресурсами сільських територій/ Використання ГІС та ДЗЗ у землекористуванні. Матеріали Всеукраїнської науково-практичної конференції, 14-16 листопада 2012 р. – Миколаїв: КП «Миколаївська обласна друкарня», 2012. – С. 8-11.
4. Закон України “Про екологічну мережу України» [Електронний ресурс]. – Режим доступу: <https://zakon.rada.gov.ua/laws/show/1864-15#Text>
5. Карпюк З.К. Природоохоронні мережі Волинської області. / З.К. Карпюк, В.О. Фесюк. – Л.: Терен, 2021. – 212 с.
6. Карти усередненого значення температури повітря біля поверхні ґрунту та кількості опадів в теплий період за 2000-2021 р.р. для території Українського Полісся. Електронний ресурс: Режим доступу: <https://giovanni.gsfc.nasa.gov/>
7. Класифікація посівів ярових культур на території Рівненської ОТГ у 2019 р. за матеріалами Публічної кадастрової карти. Електронний ресурс: Режим доступу: <https://map.land.gov.ua>

8. Мальчикова Д.С. ГІС/ДЗЗ-технології як інструмент практичної реалізації нових підходів до планування територій / Використання ГІС та ДЗЗ у землекористуванні. Матеріали Всеукраїнської науково-практичної конференції, 14-16 листопада 2012 р. – Миколаїв: КП «Миколаївська обласна друкарня», 2012. – С. 36-38.
9. Петлін В.М. Регіональна екомережа Волинської області. / В.М. Петлін, В.О. Фесюк, З.К. Карпюк// Український географічний журнал. – 2021. – №2. – С. 31-41.
10. Результати виділення меж лісових масивів шляхом дешифрування космічного знімку з використанням ресурсу [GlobalLandCover](https://global.land.copernicus.eu/global/products/lc). Електронний ресурс: Режим доступу: <https://land.copernicus.eu/global/products/lc>
11. Світличний О.О. Просторове геоінформаційне моделювання як основа оптимізації використання ерозійно-небезпечних земель/ Використання ГІС та ДЗЗ у землекористуванні. Матеріали Всеукраїнської науково-практичної конференції, 14-16 листопада 2012 р. – Миколаїв: КП «Миколаївська обласна друкарня», 2012. – С. 66-68.

УДК 338.49

*Оксана Вікторівна Гамова,
доктор. екон. наук, доцент,
доцент кафедри міжнародної економіки, природних ресурсів
і економіки міжнародного туризму,
Запорізький національний університет, м. Запоріжжя*

АКТУАЛЬНІ ТЕНДЕНЦІЇ ФОРМУВАННЯ ІНФРАСТРУКТУРИ РИНКУ ЧОРНИХ МЕТАЛІВ З УРАХУВАННЯМ ЕКОЛОГІЧНИХ ЧИННИКІВ

Ринок чорних металів є однією з найважливіших галузей світового господарства. Галузь чорної металургії включає виробництва,

Наукове електронне видання

ГЕОГРАФІЯ ТА ТУРИЗМ

**Матеріали V Всеукраїнської
науково-практичної Інтернет-конференції
Харківського національного педагогічного університету
ім. Г.С. Сковороди
(28 лютого 2022 р., м. Харків)**

Матеріали подаються в авторській редакції. За зміст і фактологію
відповідальність несе автор.

**Відповідальний за випуск Зеленько О.О.
Комп'ютерна верстка: Тагільцева Н.В.**

Ум. друк. арк. 10,85

Державний вищий навчальний заклад
Харківський національний педагогічний університет ім. Г.С. Сковороди
м. Харків, 61002
вул. Алчевських, 29.