

МІЖНАРОДНА НАУКОВО-ПРАКТИЧНА КОНФЕРЕНЦІЯ

Соціально-економічний
розвиток у контексті
викликів сьогодення



**EASTERN EUROPEAN
CENTER FOR SCIENTIFIC
RESEARCH**

Міжнародна науково-
практична конференція

**Соціально-економічний
розвиток у контексті
викликів сьогодення**

Матеріали

8 жовтня 2021 р.

м. Одеса

УДК 33

Соціально-економічний розвиток у контексті викликів сьогодення : матеріали Міжнародної науково-практичної конференції (Одеса, 8 жовтня 2021 р). Одеса : Східноєвропейський центр наукових досліджень, 2021. 117 с.

У збірнику представлені тези доповідей, оприлюднені на Міжнародній науково-практичній конференції “Соціально-економічний розвиток у контексті викликів сьогодення”, яка була проведена Східноєвропейським центром наукових досліджень 8 жовтня 2021 р.

Збірник розрахований на вчених, викладачів, докторантів, аспірантів, здобувачів вищої освіти, представників державних органів влади та місцевого самоврядування, представників підприємницьких структур і широкий читацький загал.

Робочі мови конференції: українська та російська.

Видається в авторській редакції

Матеріали збірника подаються в авторській редакції та друкуються мовою оригіналу. Автори опублікованих матеріалів несуть повну відповідальність за достовірність наведених фактів, власних імен, географічних назв, цитат, економіко-статистичних даних, галузевої термінології, інших відомостей.



Відповідно до Закону України “Про авторське право і суміжні права”, при використанні наукових ідей та матеріалів цього збірника, посилання на авторів і видання є обов’язковим.

**Research
Europe.org**



© Колектив авторів, 2021
© Східноєвропейський центр наукових досліджень, 2021
© Research Europe, 2021

Офіційний сайт: researcheurope.org

ЗМІСТ

СЕКЦІЯ 1. ЕКОНОМІКА

Антонюк К. Г.

Особливості формування підходів до інвестування туристичної галузі.....7

Атаманчук З. А., Ришкевич О. С.

Товарна структура експорту України.....9

Атаманчук З. А., Шейгець А. М.

Конкурентоспроможність національних виробників аграрної продукції на закордонних ринках.....12

Баришполь М. Ю.

Прожитковий мінімум: досвід України та Франції.....14

Василець А. М., Сорокіна М. К., Мельник В. В.

Проблема гендерної нерівності в Україні.....17

Гобела В. В.

Інституційно-правові засади протидії офшоризації економіки України.....19

Кісіль М. І.

Інвестиції у купівлю землі для фермерів поки що не вигідні.....21

Лой А. В.

Інформаційний потенціал підприємств торгівлі України.....26

Макарова Г. О., Мельник В. В.

Покоління Z як майбутнє підприємницької діяльності.....28

Стовба Т. А.

Людський капітал: розвиток у контексті викликів сьогодення.....30

СЕКЦІЯ 2. МІЖНАРОДНІ ВІДНОСИНИ

Атаманчук З. А., Сиротін О. А.

Торговельно-економічне співробітництво України з країнами Європейського Союзу.....34

Литвин О. Є., Романенко В. С.

Україна в сучасних інтеграційних процесах.....36

Мельник Т. М.

Перспективи імпортозаміщення та збалансування зовнішньої торгівлі України.....38

СЕКЦІЯ 3. ОБЛІК І ОПОДАТКУВАННЯ

Борейко Н. М.

Практика регулювання окремих питань трансфертного ціноутворення на прикладі Угорщини.....42

Дейнека В. Ф.

Дослідження міжнародних рекомендацій щодо визначення ризиків трансфертного ціноутворення.....46

Мельник А. М., Зябченкова Г. В.

Удосконалення обліку з використанням сучасних інформаційних технологій.....48

Мовчун С. В.

Досвід використання непрямого методу галузевих показників, бізнес-стандартів та профілів у податковому адмініструванні Австралії: приклад для України.....50

Романюк А. В., Зябченкова Г. В.

Особливості впровадження інформаційних систем в бухгалтерському обліку в сучасних умовах.....53

Сук П. Л.

Способи розрахунку прямолінійного методу амортизації малоцінних і швидкозношуваних предметів.....56

Шавло І. А.

Основні характеристики системи оцінювання податкових ризиків у Канаді.....59

СЕКЦІЯ 4. ФІНАНСИ, БАНКІВСЬКА СПРАВА ТА СТРАХУВАННЯ**Безпаленко О. В., Макарова Т. В.**

Розвиток криптовалюти в Україні та світі.....62

Литвин О. Є., Семенець І. В.

Сучасний стан інвестиційного процесу в Україні.....64

СЕКЦІЯ 5. МЕНЕДЖМЕНТ**Аверчев О., Алещенко Л.**

Сучасні методи управління проектами.....70

Литвин О. Є., Хмелевська В. В.

Економічна поведінка підприємств як основа для прийняття управлінських рішень.....74

Муравйов Ю. В.

Організація платного користування мисливськими угіддями, як запорука ефективного їх використання.....79

Олейніков Ю. О.

Формування бренд-орієнтованої економіки.....82

Сєрова Л. П.

Інституційні передумови розвитку експортоорієнтованих виробництв.....86

СЕКЦІЯ 6. МАРКЕТИНГ

Гуреєва М. Ю.

Онлайн-покупки у контексті теорії поколінь..... 89

Ніколаєць К. М.

Influencer-маркетинг в умовах діджиталізації економіки..... 91

СЕКЦІЯ 7. ТУРИЗМ ТА ГОТЕЛЬНО-РЕСТОРАННА СПРАВА

Мельник Н. В., Єрко І. В., Качаровський Р. Є.

Особливості транспортної інфраструктури Локачинської
селищної ТГ як елементу галузі туризму..... 94

СЕКЦІЯ 8. АГРОНОМІЯ

Гусак О. Б.

Наслідки інтенсивного землеробства для злакових культур..... 97

Піддубна А. М.

Інтенсивне землеробство у овочівництві та його наслідки..... 100

СЕКЦІЯ 9. ПРАВО

Пузирна Н. С., Мишаста Т. Б.

Міжнародно-правове співробітництво прокуратури
з компетентними органами іноземних держав
у сфері кримінального судочинства..... 104

Севастьяненко О. В., Мельник В. С.

Повноваження Верховної Ради України
у сфері бюджетного контролю..... 107

Стафійчук К. В.

Межі касаційного провадження в
адміністративному судочинстві України..... 110

СЕКЦІЯ 10. ПЕДАГОГІКА

Воронцова В. О.

Педагогічні умови формування громадянської позиції
та національної свідомості сучасної особистості..... 113

Калинина М. В.

Особенности современной педагогики..... 115

СЕКЦІЯ 7. ТУРИЗМ ТА ГОТЕЛЬНО-РЕСТОРАННА СПРАВА

УДК 911.3:338.47(477.82-72)

JEL Classification: Z32

Мельник Н. В.,

канд. геогр. наук,
доцент кафедри туризму,
Державний вищий навчальний заклад
"Ужгородський національний
університет", м. Ужгород

Єрко І. В.,

канд. геогр. наук,
доцент кафедри туризму
та готельного господарства,
Волинський національний університет
імені Лесі Українки, м. Луцьк

Качаровський Р. Є.,

магістр географії, інженер II категорії
навчальної лабораторії краєзнавчих
атласів кафедри фізичної географії,
Волинський національний університет
імені Лесі Українки, м. Луцьк

ОСОБЛИВОСТІ ТРАНСПОРТНОЇ ІНФРАСТРУКТУРИ ЛОКАЧИНСЬКОЇ СЕЛИЩНОЇ ТГ ЯК ЕЛЕМЕНТУ ГАЛУЗІ ТУРИЗМУ

Важливим елементом функціонування туристичної галузі регіону є транспортна інфраструктура. Завдяки децентралізації та утворенню на місцевому рівні територіальних громад (ТГ) значна роль по утриманню транспортної мережі місцевого значення лягає на нові адміністративно-територіальні одиниці. Отримавши значні майнові та фінансові ресурси, ТГ одночасно успадкували поганий стан мережі автомобільних доріг на своїй території, що перешкоджає прогресивному розвитку галузі туризму.

Закон України “Про добровільне об’єднання територіальних громад” дозволило створити у Волинській області 54 громади, зокрема й Локачинську селищну (нині у складі Володимир-Волинського району (раніше Локачинського)), утвореного постановою ВР України від 17.07.2020 р. “Про утворення та ліквідацію районів” [1], яка сформована 25.10.2020 р. шляхом об’єднання селищної (смт Локачі) та

12 сільських рад (28 сіл): Білопільської, Бубнівської, Дорогиничівської, Замличівської, Заячицівської, Козлівської, Колпитівської, Конюхівської, Крухиничівської, Марковичівської, Привітненської, Старозагорівської. Її площа 352,6 км², населення 13 384 ос., з них 3 775 ос. – міське, а 9 609 ос. – сільське. Центр ТГ – смт Локачі [1; 3–4].

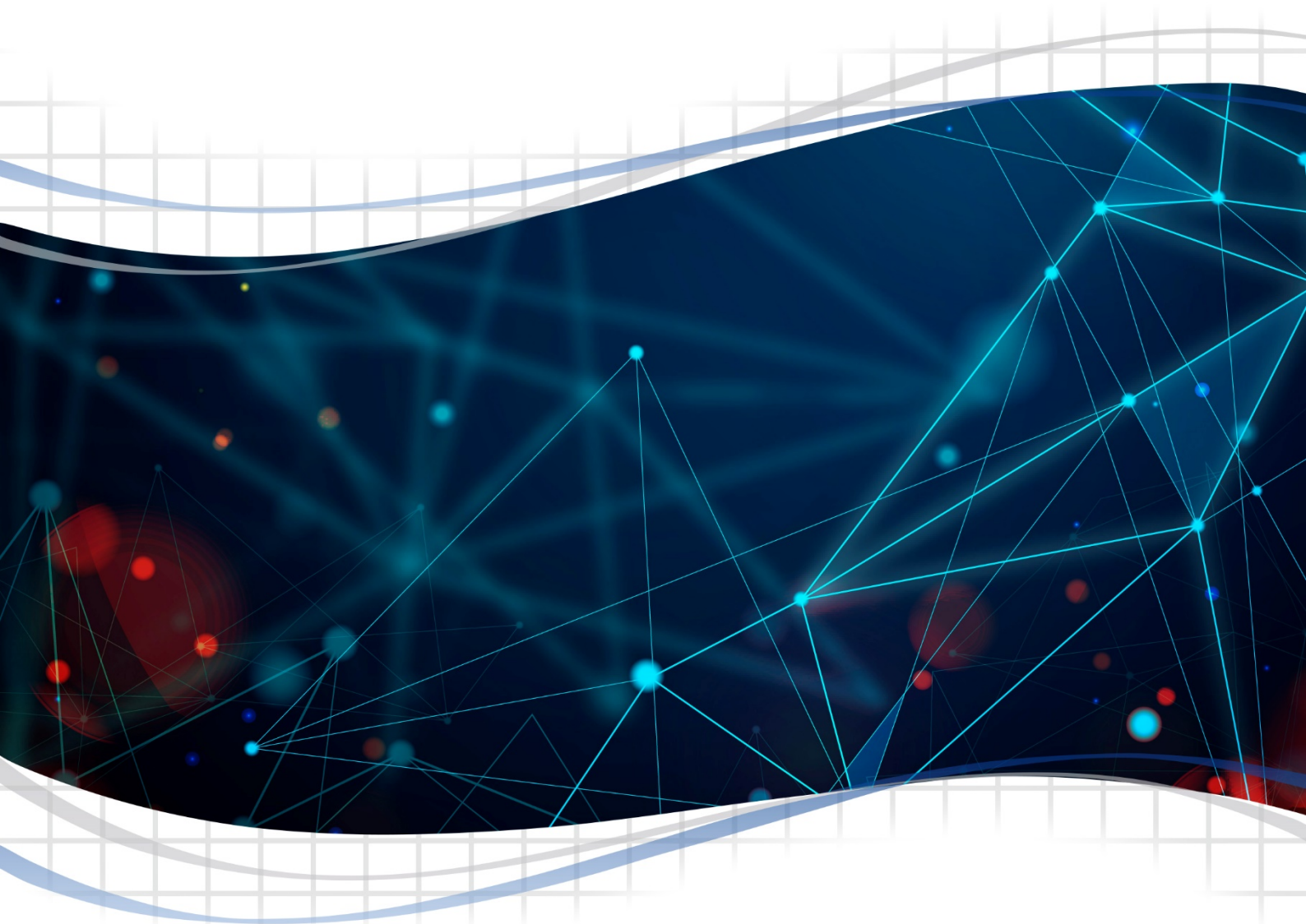
Досить визначальною для туристичної інфраструктури є транспортна мережа. Розгалужена мережа транспортних шляхів дозволить істотно підвищити потік туристів до туристично-рекреаційних об'єктів краю. Служба автомобільних доріг у Волинській області вказує, що по ТГ проходить автомобільна територіальна дорога державного значення **Т-03-11** ((Р-14)–Седлище–Камінь–Каширський–Ковель–(М-19)–Колодяжне–Локачі–(Н-17)). Одночасно функціонує ряд автошляхів місцевого значення: обласні **О 030744** (Локачі–Шельвів–Линів–Кошів–Білосток–Антонівка–Забороль–(Н-22)), **О 030745** (Локачі–Хорів–Старий Загорів–Конюхи–Привітне–(Т-03-11)–Войнин–Шельвів–Затурці), **О 030746** (Привітне–Коритниця–Бубнів–Линів), **О 030747** (Марковичі–Роговичі–Заячиці–(Т-03-11)) та районні: **С 0308308** ((Т-03-05)–Колона–Хорів–(Т-03-11)), **С 030701** (Локачі–Залужне–Замличі–Бермешів–(Т-03-05)), **С 030702** (Козлів–Войнин–Линів), **С 030703** ((Т-03-11)–Бубнів–Ватин–Скірче–Чорний Ліс), **С 030708** (Крухиничі–П'ятикори), **С 030709** (Дорогиничі–Новий Загорів–(О030745)), **С 030710** (Бермешів–(С030701)), **С 030711** (Замличі–Дорогиничі–Низькі Цевеличі), **С 030714** ((Т-03-11)–Кремеш), **С 030726** (Кути–(О030321)). Найближчими пунктами пропуску через українсько-польський кордон є автомобільний “Устилуг–Зосін” та залізничний “Володимир–Волинський–Грубешув”. Повітряне сполучення в ТГ відсутнє, залізничне сполучення – теж, найближчі станції знаходиться у м. Володимир–Волинський та смт Іваничі (залізнична гілка Ковель–Володимир–Волинський–Львів). Переміщення туристів з екскурсійною метою (річкові прогулянки вихідного дня) водними шляхами можливе по рр. Луга, Війниця, Свинарка. Транспортна мережа забезпечена АЗС та СТО у смт Локачі [2; 4–5].

У Локачинській ТГ значно розвинута мережа автомобільних шляхів, що вцілому забезпечує потреби у перевезенні туристичних потоків до визначних історико-культурних та природно-рекреаційних місць громади. Значним недоліком є відсутність прямого залізничного та повітряного сполучення з державним кордоном, обласним центром та містами мільйонниками, що істотно зменшує можливості доступу туристів. Водні артерії є придатними лише для прогулянкових та відпочинкових спортивно-оздоровчих маршрутів, а не для регулярних пасажирських та транспортних перевезень. Актуальними завданнями розвитку транспорту ТГ є: капітальний ремонт (за євростандартами) автомобільних доріг місцевого значення; побудова додаткових смуг руху задля збільшення пропускної потужності територіальних автодоріг; забезпечення постійного автобусного сполучення між населеними пунктами громади, з районним та обласним центрами, для доїзду туристів; розширення та модернізація мережі закладів харчування; розширення мережі закладів вуличної торгівлі вздовж автомобільних доріг, збільшення кількості закладів тимчасового розміщення (агросадиби, кемпінги) тощо.

Сучасний стан транспортної мережі є досить важливим для розвитку економіки громади й особливо для функціонування туристичної галузі. Її реконструкція дозволить підвищити транспортну спроможність та дохідність громади, істотно збільшити потік подорожуючих, що забезпечить наповнення казни громади, покращить зайнятість місцевого населення та соціально-економічний добробут громадян.

Список використаних джерел

1. Децентралізація влади URL: <http://decentralization.gov.ua/region/item>.
2. Карпюк З. К., Качаровський Р. Є., Антипюк О. В. Туристська привабливість Локачинського району Волинської області *Тенденції розвитку туристичної індустрії в умовах глобалізації* : мат. Міжнар. наук.-практ. конф. зб. наук. пр. Ужгород, 2017. С. 29–32.
3. Качаровський Р. Є., Єрко І. В., Чир Н. В., Антипюк О. В. Транспортна мережа прикордонних об'єднаних територіальних громад Волинської області як важливий елемент туристичної інфраструктури. *Тенденції та перспективи розвитку науки і освіти в умовах глобалізації*. Переяслав, 2019. Вип. 51. С. 15–17.
4. Ковельська районна державна адміністрація. URL: <http://koveladm.gov.ua>.
5. Локачинська об'єднана територіальна громада. URL: <https://rada.info/rada>.
6. Локачинська районна державна адміністрація URL: <http://locadm.gov.ua>.



**Research
Europe.org**