

**А. В. МІТЛОШ, Т. В. ФЕДОТОВА**

**МЕТОДИЧНІ РЕКОМЕНДАЦІЇ  
ДО НАПИСАННЯ ТА ЗАХИСТУ  
КУРСОВИХ РОБІТ З КУРСУ  
«ПСИХОДІАГНОСТИКА  
ОСОБИСТОСТІ»**

*для студентів підготовки бакалавра, галузі знань 05 «Соціальні та поведінкові науки», спеціальності 053 «Психологія», за освітньою програмою «Психологія»*

**УДК 159.9.01 (072)**

**М54**

**Методичні рекомендації до написання та захисту курсових робіт із курсу «Загальна психологія» для студентів підготовки бакалавра, галузі знань 05 «Соціальні та поведінкові науки», спеціальності 053 «Психологія», за освітньою програмою «Психологія» / Мітлош А.В, Федотова Т.В. – Східноєвропейський національний університет імені Лесі Українки, 2018.– 26 с.**

*Рекомендовано до друку методичною радою Східноєвропейського національного університету імені Лесі Українки  
протокол №3 від 21.11.2018 р.*

**Укладачі:**

**Мітлош А.В.**- кандидат психологічних наук, доцент кафедри загальної та соціальної психології Східноєвропейського національного університету імені Лесі Українки;

**Федотова Т.В.** - кандидат психологічних наук, доцент кафедри загальної та соціальної психології Східноєвропейського національного університету імені Лесі Українки.

**Рецензенти:**

**Лазорко О.В.** – доктор психологічних наук, професор, завідувач кафедри загальної і соціальної психології та соціології Східноєвропейського національного університету імені Лесі Українки;

**Губіна А.М.** – кандидат психологічних наук, доцент кафедри української та іноземної лінгвістики Луцького національного технічного університету.

У методичних рекомендаціях викладені загальні вимоги до змісту курсових робіт студентів підготовки бакалавра, галузі знань 05 «Соціальні та поведінкові науки», спеціальності 053 «Психологія», за освітньою програмою «Психологія» денної та заочної форм навчання. Додатки містять зразки оформлення титульного аркушу, змісту, розділів та підрозділів роботи, зразки оформлення списку використаних джерел та тез курсової роботи. Наводяться вимоги до захисту науково-дослідної роботи та критерії її оцінювання.

Методичні вказівки запропоновані для використання студентами факультету психології при підготовці та написанні курсових робіт.

© Мітлош А.В. (укладання), 2018

© Федотова Т.В. (укладання), 2018

## **ЗМІСТ**

<b>ВСТУП</b> .....	4
--------------------	---

### **РОЗДІЛ 1. ЗАГАЛЬНА МЕТОДИКА НАПИСАННЯ КУРСОВОЇ РОБОТИ**

1.1. Вибір теми та складання плану курсової роботи.....	5
1.2. Композиція курсової роботи.....	6
1.3. Зміст курсової роботи.....	6
1.4. Порядок захисту курсової роботи.....	9

### **РОЗДІЛ 2. ВИМОГИ ДО ОФОРМЛЕННЯ КУРСОВОЇ РОБОТИ**

2.1. Загальні вимоги до курсової роботи.....	11
2.2. Особливості подання таблиць.....	12
2.3. Правила оформлення ілюстрацій, діаграм, графіків.....	13
2.4. Оформлення додатків та списку використаних джерел.....	14

### **РОЗДІЛ 3. КРИТЕРІЇ ОЦІНЮВАННЯ КУРСОВОЇ РОБОТИ**.....

<b>ДОДАТКИ</b> .....	17
----------------------	----

<b>СПИСОК ВИКОРИСТАНИХ ДЖЕРЕЛ</b> .....	26
---	----

## ВСТУП

Курсова робота є початковим науковим доробком студента, зміст якої має внутрішню єдність і відображає хід та результати розробки обраної теми з психології.

Курсова робота повинна відповідати сучасному рівню розвитку психологічної науки, а її тема – бути актуальною для сучасної теоретичної та практичної психології.

Основне завдання автора курсової роботи – продемонструвати рівень своєї теоретичної обізнаності, вміння самостійно працювати з науковою літературою, вести науковий пошук щодо вирішення конкретних наукових завдань психології.

Як наукове дослідження, курсова робота є формою реалізації інтелектуальної діяльності студента, результати найцікавіших досліджень можуть бути опубліковані в збірках студентських наукових робіт.

Курсова робота дає змогу виявити творчий та науковий потенціал студента, а також може бути сходиною до подальшої наукової роботи. У процесі її підготовки розвиваються навички самостійного вивчення й узагальнення наукової літератури з будь-якого вузького питання; виявляються нові й невирішені наукові проблеми.

# РОЗДІЛ 1

## ЗАГАЛЬНА МЕТОДИКА ПІДГОТОВКИ КУРСОВОЇ РОБОТИ

### 1.1. Вибір теми та складання плану курсової роботи

Важливим елементом у написанні курсової роботи є вибір теми, тобто проблеми дослідження. Слід пам'ятати, що від правильного обрання теми та складеного плану залежить якість виконання роботи.

Тематика курсових робіт розробляється на кафедрі навчального закладу, відповідно до навчального плану спеціальності викладачами з предметів, програмою яких передбачено виконання такого виду самостійних робіт. Студенти самі обирають ту чи іншу тему зі списку, що є на кафедрі. Вони також можуть самі запропонувати тему роботи, виходячи з її актуальності, відповідності фахові, зі своїх наукових інтересів та сучасного стану розвитку наукових досліджень, визначальних для обраної проблеми. При розробці і виборі тем курсових робіт мають враховуватися інтереси й інших кафедр навчального закладу, а також особливості майбутньої діяльності студента.

Після вибору теми студент звертається до свого наукового керівника за консультацією. Дуже важливо, коли він сам перед тим спробує розробити план своєї теми, добре обміркує і чітко уявить собі хід її виконання, враховуючи конкретні умови, в яких йому доведеться працювати. Це дасть можливість керівникові зважити і врахувати здібності студента, його підготовленість до виконання даної роботи, а отже, зробити правильні висновки про те, яку надати йому допомогу саме там, де вона найбільш необхідна.

Курсова робота має *дослідницький* характер, студент використовує як науково-методичну літературу, так і свої спостереження і факти, результати емпіричних досліджень, які він провів, висуває власні гіпотези тощо. Курсова робота повинна містити теоретико-методологічну частину, яка включає аналіз, і узагальнення опублікованих наукових даних з проблеми, що досліджується, а також вступ та висновки.

До курсових робіт висувається *низка вимог*. Основні з них такі:

- актуальність тематики, відповідність її сучасному стану певної галузі науки та перспективам її розвитку, практичним завданням сучасної науки;
- вивчення та критичний аналіз наукової і періодичної літератури з теми;
- вивчення та характеристику історії досліджуваної проблеми та її практичного стану, а також передового (при наявності – й власного) досвіду;
- наявність чіткої характеристики об'єкта, предмета, мети і завдань, методів дослідження, опис та аналіз проведених автором емпіричних досліджень;
- узагальнення результатів, обґрунтування їх, висновки та практичні рекомендації.

Організація та контроль за процесом підготовки та захисту курсових робіт покладається на викладача. Безпосереднє керівництво за виконанням курсової роботи здійснюється науковим керівником із числа професорсько-викладацького складу кафедри.

Починаючи роботу, студент повинен розподілити свій час, спланувати його і після вибору теми паралельно з навчальними заняттями взятися за її розробку.

## **1.2. Композиція курсової роботи**

Оскільки курсова робота є формою науково-дослідницької діяльності та, відповідно, науковою працею, її оцінюють за рівнем загальнометодичної підготовки, що передусім знаходить відображення в її композиції.

Традиційно склалася певна *композиція курсової роботи* з такими *основними елементами*:

- титульна сторінка (Додаток А);
- зміст (Додаток Б);
- вступ;
- розділ теоретичної частини;
- розділ емпіричної частини;
- висновки;
- додатки (за необхідністю);
- список використаних джерел.

Обсяг роботи повинен складати 25-35 сторінок машинописного тексту. Робота повинна бути зброшурована.

## **1.3. Зміст курсової роботи**

**Вступ** розкриває сутність і стан вивчення основного питання роботи, підстави та вихідні дані для розробки теми, обґрунтування необхідності вивчення питання. Головна мета вступу – розкриття актуальності проблеми і позначення кола питань.

Основні елементи вступу:

- обґрунтування актуальності теми;
- об'єкт дослідження;
- предмет дослідження;
- мета дослідження;
- завдання дослідження;
- методологічна та теоретична основа дослідження;
- методи дослідження;
- база дослідження;
- наукова новизна;

- практична значущість одержаних результатів;
- структура роботи.

Компоненти наукового апарату дослідження подають у вступі в такій послідовності:

**1. Обґрунтування актуальності теми.** Висвітлюється рівень дослідженості проблеми, ступінь її новизни, надається короткий огляд історії досліджень із зазначенням прізвищ науковців; виділяється та частина проблеми, яка не отримала потрібного висвітлення в науці, але має значення для дослідження проблеми в цілому; підкреслюється зв'язок із важливими аспектами соціальних проблем. Обґрунтування актуальності за обсягом не повинне перевищувати  $\frac{1}{4}$  частину вступу.

**2. Об'єкт дослідження** – це об'єктивна сукупність властивостей, що є джерелом інформації, полем наукового пошуку; це процес або явище, що існують незалежно від дослідника і на які звернено його увагу. Визначаючи об'єкт, ми відповідаємо на питання про те, що нами розглядається.

**3. Предмет дослідження** – це та властивість або відношення в об'єкті, що підлягає глибокому спеціальному вивченню; це аспект розгляду, який дає уявлення про те, які сторони, властивості, функції об'єкта вивчаються; це те, що міститься в межах об'єкта.

**Увага!** Об'єкт і предмет дослідження співвідносяться між собою як загальне і часткове.

*Наприклад*, у роботі на тему «Чинники виникнення подружніх конфліктів у молодих сім'ях» об'єктом є подружні конфлікти у сім'ях, а предметом – чинники виникнення подружніх конфліктів у молодих сім'ях.

У роботі на тему «Індивідуально-психологічні відмінності журналістів різних жанрів професійної діяльності» об'єктом є індивідуально-психологічні особливості журналістів. Предметом дослідження є індивідуально-психологічні відмінності журналістів різних жанрів професійної діяльності.

**4. Мета роботи** – це обґрунтоване уявлення про загальні результати наукового пошуку. В ній формулюється загальний задум дослідження. Мета повинна бути визначена чітко та лаконічно. Не слід формулювати мету як «Дослідження...», «Вивчення...», тому що ці слова вказують на спосіб досягнення, а не на неї саму. Мета роботи звичайно тісно переплітається з назвою роботи і повинна чітко вказувати, яке питання вирішується в роботі.

*Наприклад*, до теми курсової роботи «Чинники виникнення подружніх конфліктів у молодих сім'ях» мета може бути сформульована таким чином: «Мета роботи полягає у теоретичному обґрунтуванні та емпіричному розгляді чинників виникнення подружніх конфліктів у молодих сім'ях».

**5. Завдання дослідження.** Вони конкретизують мету дослідження та визначають послідовність її досягнення; покликані дати уявлення про те, що слід зробити для досягнення мети. Як правило, формулюють 3-4 завдання, спрямованих як на теоретичне, так і на емпіричне вивчення проблеми.

*Наприклад*, теми курсової роботи «Чинники виникнення подружніх конфліктів у молодих сім'ях» завдання дослідження можна сформулювати так:

1. Проаналізувати сучасні психологічні дослідження проблеми подружніх конфліктів та чинників їх виникнення у молодих сім'ях.
2. Розробити програму емпіричного дослідження чинників виникнення подружніх конфліктів у молодих сім'ях.
3. Емпірично дослідити чинники виникнення подружніх конфліктів у молодих сім'ях.

**6. Методологічна і теоретична основа дослідження.** Висвітлюються теоретичні положення науки, які є базовими, основними в обґрунтуванні дослідження, представлені у концептуальних позиціях, концепціях, напрямках, течіях, які існують в науці. Необхідно вказати основних представників-науковців, які мають доробки у зазначеній концепції (напрямку, течії). *Наприклад*:

**Методологічну і теоретичну основу дослідження** становлять результати теоретичних та емпіричних досліджень поняття адаптації та дезадаптації з позицій гуманістичної психології (А. Маслоу, Г. Олпорт, К. Роджерс та інші), психоаналітичного напрямку (А. Адлер, Е. Фромм та інші), концепції загального адаптаційного синдрому Г.Сельє, представників сучасної української психології (Н. Ю. Максимова, О.А.Донченко та інші).

**7. Методи дослідження.** Метод – це сукупність прийомів чи операцій практичного або теоретичного освоєння дійсності, підпорядкованих виконанню конкретного завдання. Подають перелік застосованих методів дослідження.

Перераховувати їх треба не відірвано від змісту роботи, а стисло та змістовно, визначаючи, що саме досліджувалось тим чи іншим методом. Це дасть змогу пересвідчитися в логічності та прийнятності вибору саме цих методів.

*Наприклад*, для теми курсової роботи «Чинники виникнення подружніх конфліктів у молодих сім'ях», опис методів дослідження має вигляд: під час роботи над теоретичною частиною застосовувався аналіз, синтез та узагальнення. У ході емпіричного дослідження було використано спостереження та методику “Рольові очікування і домагання в шлюбі” О.Волкової.

Для курсової роботи на тему «Індивідуально-психологічні відмінності журналістів різних жанрів професійної діяльності»: теоретичні (аналіз проблеми на підставі вивчення наукової літератури: порівняння, абстрагування, систематизація та узагальнення одержаної наукової інформації); емпіричні: методика «Соціальний інтелект» Дж Гілфорда.

**8. База дослідження.** Вказується навчальний заклад чи виробництво, організація (чи декілька), залежно від того де проводилося дослідження, місто (село), область. Вказується кількісний і якісний склад вибірки досліджуваних. *Наприклад*:



**База дослідження.** Дослідження проводилося на базі Східноєвропейського національного університету імені Лесі Українки. В якості діагностованих виступили студенти факультету психології I-II курсу спеціальності «Психологія» віком 17-19 років. Загальна кількість досліджуваних 70 осіб, серед яких 34 особи жіночої статі, 36 – чоловічої.

**9. Наукова новизна роботи.** Визначаючи наукову новизну, слід вказати, які результати отримані вперше. Це може бути простий опис або змістовний виклад новизни теоретичних або практичних результатів. При цьому теоретична значущість роботи визначається впливом результатів на вже існуючі в науці концепції, теорії, уявлення (їх розширення, доповнення, поглиблення тощо). *Наприклад*, для курсової роботи на тему «Гендерні відмінності когнітивно-стильових характеристик учнів старших класів»:

**Наукова новизна** роботи полягає у тому, що:

- *набули подальшого розвитку* уявлення про когнітивно-стильові характеристики старшокласників;
- *вперше* здійснена спроба емпірично виявити гендерні відмінності когнітивно-стильових характеристик учнів старшого шкільного віку.

**10. Практична значущість одержаних результатів.** Аргументується тим, де можуть бути застосовані результати дослідження, їх готовністю до запровадження, очікуваним соціальним ефектом тощо. *Наприклад*, для курсової роботи на тему «Гендерні відмінності когнітивно-стильових характеристик учнів старших класів»:

**Практична значущість** одержаних результатів. Дослідження має практичне значення, зокрема, окремі результати емпіричної частини роботи можуть бути використані психологом – під час консультативної роботи з діагностованими учнями та їх батьками.

**11. Структура роботи.** Вказуються основні складові (елементи) роботи. *Наприклад*:

**Структура роботи:** курсова робота складається зі вступу, двох розділів, висновків, додатків, списку використаних джерел.

**Основна частина** курсової роботи складається з розділів, підрозділів, пунктів, підпунктів. Кожен розділ починають із нової сторінки. Наприкінці кожного розділу формулюють висновки із лаконічним викладом наведених у розділі результатів.

**Перший розділ** курсової роботи присвячується аналізу теоретичних джерел із проблеми. У ньому описуються встановлені факти, закономірності, які являють собою теоретичну основу дослідження, що дозволяє визначити ступінь дослідженості проблеми та ті сторони, що залишилися поза увагою авторів.

Як правило, за кількістю аспектів проблеми визначається кількість підрозділів і розділів. Кожен підрозділ є завершеною частиною роботи, в якій виділено головну ідею, відображену у сукупності проаналізованих джерел. Ця ідея формулюється як висновок у підрозділі.

**Увага!** Під час написання аналізу теоретичних джерел слід уникати таких типових помилок: 1) компіляція (поєднання готових фрагментів чужих

досліджень без власної обробки джерел); 2) перерахування літературних джерел і простий переказ їх змісту; 3) відсутність посилань; 4) відсутність авторської позиції; 5) стилістичні помилки; 6) відсутність єдиного стилю, синтаксичної та стилістичної грамотності.

**Другий розділ** містить, по-перше, інформацію про методи та методики емпіричного дослідження. По-друге, результати обробки, аналізу та інтерпретації даних емпіричного дослідження. Розкривається психологічний зміст математичних показників. Фактичні матеріали демонструються за допомогою ілюстрацій, таблиць, графіків тощо. В тексті роботи наводяться узагальнені дані. Зведені таблиці, розрахунки, формули наводяться у додатках.

**У висновках** подається оцінка результативності дослідження, ступеня виконання його завдань. Потім у логічній послідовності, чітко і коротко викладають найважливіші результати. По-перше, у висновках має бути подана стисла оцінка стану питання. Потім у висновках розкривають методи виконання поставленого в роботі завдання (завдань), основні результати аналізу, стисло наводять шляхи вирішення питання та результати їх застосування. Далі подають рекомендації щодо практичного використання здобутих результатів та окреслюють подальші перспективи вивчення проблеми.

**У додатках** розміщують вихідні статистичні дані, використані в процесі написання даної роботи.

**Список використаних джерел** слід укладати в алфавітному порядку.

#### **1.4. Порядок захисту курсової роботи**

Студент допускається до захисту курсової роботи після перегляду роботи науковим керівником. Захист курсових робіт проводиться перед комісією у складі 2-3-х викладачів кафедри за участю наукового керівника роботи.

*Процедура захисту курсової роботи передбачає:*

1. Доповідь студента про зміст роботи з використанням унаочнення матеріалів курсового дослідження.

2. Відповіді студента на запитання членів комісії та присутніх на захисті осіб.

3. Рішення комісії про оцінку роботи.

Під час оцінювання курсової роботи комісія враховує:

- зміст роботи;
- її грамотність;
- якість оформлення результатів дослідження;
- обґрунтованість висновків;
- зміст доповіді і відповідей на запитання студентом;
- рівень теоретичної наукової та практичної підготовки студента.

## РОЗДІЛ 2. ВИМОГИ ДО ОФОРМЛЕННЯ КУРСОВОЇ РОБОТИ

### 2.1. Загальні вимоги до курсової роботи

**Загальний обсяг роботи**, як було зазначено вище, складає 25-35 сторінок комп'ютерного набору: шрифт «Times New Roman» розміром 14 пунктів; міжрядковий інтервал – 1,5 (з розрахунку – 28 - 30 рядків на одній сторінці)). Поля: праве – 10 мм, ліве – 30 мм, верхнє та нижнє – 20 мм, абзацний відступ – 1,27 см.

Нумерація сторінок проставляється внизу сторінки справа чи симетрично до тексту. Номер на першій – титульній сторінці роботи не ставиться.

Заголовки структурних частин (розділів) роботи друкують великими літерами, симетрично до тексту. Заголовки підрозділів друкують маленькими літерами (окрім першої великої). Відстань між заголовком розділу (за виключенням заголовка пункту) та текстом повинна дорівнювати 2-3 інтервали. Кожну структурну частину роботи (кожен розділ, але не пункт!) треба починати з нової сторінки (Додаток В).

За обсягом **перший розділ** не повинен перевищувати 40% обсягу тексту курсової роботи.

Робота має носити реферативний характер, окрім аналізу прочитаної літератури обов'язково містити теоретичні розмірковування автора. Кожне цитоване положення або наведена з літератури думка має бути прокоментована студентом. Особлива увага надається правильності цитувань та посилань, які в тексті подаються у квадратних дужках в кінці речення перед крапкою.

Наприклад: [15, с.35] – за умови цитування (де 15 – порядковий номер джерела (монографії, посібника, підручника, статті тощо), наведеного в списку використаних джерел; с.35 – зазначена сторінка джерела) або просто [15] – за умови посилання.

Мова і стиль курсової роботи – науковий, тому передбачає формально-логічний спосіб викладу матеріалу. За умови використання наукових термінів, варто подати основні їх визначення різними дослідниками. Виклад матеріалу ведеться від третьої особи, тому авторське «Я» слід замінити на «Ми».

**Мінімальна кількість методик**, використаних у другому розділі роботи – 2 методики.

**Кількість досліджуваних:** за умови групового дослідження 33 і більше осіб, за умови індивідуального – 15-20 осіб. За неможливості зібрати належний обсяг даних, питання про зменшення групи досліджуваних узгоджується із науковим керівником роботи.

**Обробка емпіричних матеріалів** дослідження – якісний аналіз (відсотковий аналіз та аналіз середньогрупових результатів). Схеми, таблиці,

графіки повинні бути виконані на комп'ютері. Зведені таблиці даних (кількісний аналіз), текст методик та бланки до них подаються у додатках.

**Висновки** курсової роботи повинні відповідати окресленим у вступі завданням та не перевищувати 1-1,5 сторінки. У висновках варто обов'язково зазначити перспективи подальших розвідок у цьому напрямі.

**Додатки** подаються відповідно до порядку представлення у тексті.

**Список використаних джерел** повинен містити не менше 20 позицій (монографії, посібники, підручники, статті тощо).

Список використаних джерел та додатки в обсяг роботи не враховуються.

**Увага!** Науковому керівнику чи на захист курсової роботи студент повинен представити протоколи емпіричного дослідження (бланки опитувальників, заповнені досліджуваними тощо). За умови їх відсутності оцінка за курсову роботу знижується.

## 2.2. Особливості подання таблиць

Таблиці використовують для подання цифрового матеріалу або іншої інформації. Назву таблиці друкують 14 п/ж шрифтом, а дані в таблиці 12 шрифтом. Таблицю розташовують безпосередньо після тексту, в якому йдеться про таблицю або про наведені у ній дані чи на наступній сторінці. Якщо у тексті посилаються на дані таблиці, то в логічно зручному місці в круглих дужках зазначають (табл. 2.1) або записують "...як це видно з табл.2.1" (де 2 – це номер розділу, в якому міститься таблиця, а 1 – це порядковий номер самої таблиці в розділі).

Назву таблиці друкують симетрично до тексту над таблицею; назву не підкреслюють; крапку в кінці не ставлять.

Зразок оформлення таблиці

*Таблиця 2.1.*

### Відсотковий розподіл діагностованих двох груп за шкалами теста-опитувальника Г. Айзенка ЕРІ (n=80 осіб)

Шкали методики Групи досліджуваних	Шкали методики ЕРІ			
	екстраверсія, %	інтроверсія, %	нейротизм, %	емоційна стабільність, %
Група А	85	15	55	45
Група Б	90	10	40	60

### 2.3. Правила оформлення ілюстрацій, діаграм, графіків

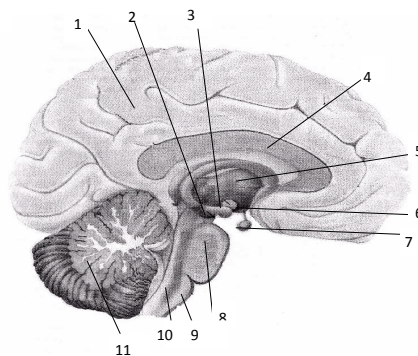
Ілюстрації, схеми, креслення, діаграми, графіки, гістограми, фотографії, рисунки тощо повинні відповідати тексту. Їх нумерація незалежно від виду є послідовною.

Назву ілюстрації друкують 14 п/ж шрифтом та розміщують після номеру, вирівнюючи до ширини тексту. Експлікацію друкують 12 шрифтом симетрично до тексту.

Підпис ілюстрації має основні елементи:

- порядковий номер ілюстрації – арабськими цифрами без знака № – “Рис. 2.1” (де 2 – це номер розділу, в якому міститься ілюстрація, а 1 – це порядковий номер самої ілюстрації в розділі);
- назва ілюстрації;
- експлікацію, яка пояснює значення цифр і позначень на ілюстрації.

Зразок оформлення ілюстрації:



**Рис. 2.1. Структура мозку (медіальна поверхня, сагітальний зріз, ліва півкуля)**

*Передній мозок:* 1 – кора великих півкуль мозку; 2 – гіпокамп; 3 – мигдалина; 4 – мозолисте тіло.

*Середній мозок:* 5 – таламус; 6 – гіпоталамус; 7 – гіпофіз.

*Задній мозок:* 8 – міст; 9 – довгастий мозок; 10 – ретикулярна формація; 11 - мозочок.  
(адаптовано за М. Kage, P. Arnold )

**Увага!** Елементи рисунку нумерують у порядку зростання за годинниковою стрілкою.

Діаграми та графіки застосовують для унаочнення результатів статистичного опрацювання даних, одержаних у процесі дослідження. Вони підписуються таким чином: Рис.2.2. (де 2 – це номер розділу, в якому міститься діаграма/графік, а 2 – це порядковий номер самої діаграми/графіка в розділі)

У діаграмах і графіках необхідно зазначити такі елементи:

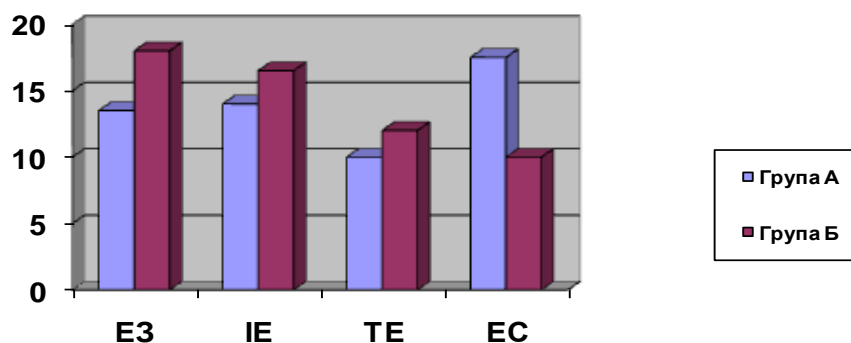
- назва;

- словесне пояснення умовних знаків та окремих елементів;
- осі координат, шкала масштабу, числова сітка;
- числові дані показників графіка.

Назву діаграми друкують 14 п/ж шрифтом та розміщують після номеру, вирівнюючи до ширини тексту, решта даних подається 12 шрифтом симетрично до тексту.

#### Зразок оформлення діаграми

Порівняння усереднених показників двох груп діагностованих зображено на рис. 2.2.



**Рис. 2.2. Усереднені показники двох груп за тестом «Характеристики емоційності» Є. П. Ільїна**

ЕЗ – емоційна збудливість, ІЕ – інтенсивність емоцій, ТЕ – тривалість емоційного переживання, ЕС – емоційна стійкість

**Увага!** Після діаграми/графіка аналізуються результати середньогрупових/відсоткових значень.

Наприклад: Як видно з рис. 2.2. емоційні характеристики досліджуваних двох груп дещо різняться. Зокрема, в діагностованих групи А яскраво виражена характеристика «емоційна стійкість» (\_\_\_% осіб), тоді як в діагностованих групи Б – «емоційна збудливість» (\_\_\_% осіб), «інтенсивність емоцій» (\_\_\_% осіб) та «тривалість емоційного переживання» (\_\_\_% осіб).

#### 2.4. Оформлення додатків та списку використаних джерел

**Додатки** є продовженням курсової роботи. Кожен додаток починається з нової сторінки.

**Увага!** Додатки позначають послідовно великими літерами українського алфавіту, за винятком літер Г, Є, І, Ї, Й, О, Ч, Ь (єдиний додаток позначають як “Додаток А”). Додатки можуть бути поділені на окремі розділи: “Додаток А.1”, “Додаток А.1.1”.

Заголовок додатка друкується малими літерами (з першої прописної) посередині рядка.

Додатки мають спільну нумерацію з рештою сторінок роботи. Їх нумерують, як і сторінки роботи – внизу сторінки справа чи симетрично до тексту.

**Список використаних джерел** оформляють відповідно до існуючих вимог (в алфавітному порядку) та подають після додатків.

Після інформації про автора (прізвища та ініціалів) та назви джерела (книги, монографії статті тощо) через скісну лінію подають інформацію про автора як це зазначено у самому джерелі.

Далі у такому порядку подають інформацію про те де, хто і коли видав книгу:

- скорочено подають місце видання (назву міста);
- після двох крапок зазначають назву видавництва (коротко, без лапок, без вказування слова “видавництво”);
- ставлять кому, і вказують рік видання;
- ставлять крапку, дефіс та зазначають обсяг книги (у разі бібліографічного опису статей подають сторінки, на які посилаються).

Наприклад: Клименко В. В. Психологія творчості: навчальний посібник / В. В. Клименко. – К. : Центр навчальної літератури, 2006. – 480 с.

Інші приклади оформлення списку використаних джерел наведено у додатку Д.

### РОЗДІЛ 3. КРИТЕРІЇ ОЦІНЮВАННЯ КУРСОВОЇ РОБОТИ

Оцінювання курсової роботи включає: оцінювання рівня виконання завдань курсової роботи науковим керівником та оцінювання захисту курсової роботи комісією (табл.3.1.-3.2.).

Таблиця 3.1.

<b>Зміст роботи та тези до роботи</b>	<b>Оформлення роботи та підготовка презентації роботи (стендової чи слайдової)</b>	<b>Захист роботи ( у т.ч . публічна апробація на конференції тощо)</b>	<b>Загальна кількість балів</b>
20+30 балів	10+10 балів	10+20 балів	100 балів

Переведення оцінки в шкалу ECTS та національну шкалу здійснюється за схемою (див. табл. 3.3).

*Таблиця 3.3.*

#### Таблиця оцінки за шкалою ECTS та національною шкалою

<b>Оцінка за 100-бальною шкалою</b>	<b>Оцінка за шкалою ECTS</b>	<b>Оцінка за національною шкалою</b>
90-100	“A”	відмінно – відмінне виконання
82-89	“B”	добре – хороша робота
75-81	“C”	добре – загалом хороша робота
67-74	“D”	задовільно – непогано
60-66	“E”	задовільно – виконання відповідає мінімальним критеріям
35-59	”FX”	незадовільно – з правом повторного захисту
0-34	”F”	незадовільно – з правом повторного захисту



**Додаток А**

Зразок оформлення титульної сторінки  
**МІНІСТЕРСТВО ОСВІТИ І НАУКИ УКРАЇНИ**  
**СХІДНОЄВРОПЕЙСЬКИЙ НАЦІОНАЛЬНИЙ УНІВЕРСИТЕТ**  
**ІМЕНІ ЛЕСІ УКРАЇНКИ**  
**ФАКУЛЬТЕТ ПСИХОЛОГІЇ**  
**КАФЕДРА ЗАГАЛЬНОЇ ТА СОЦІАЛЬНОЇ ПСИХОЛОГІЇ**  
(великими літерами: 14 п/ж шр., через 1 інтервал)

**НАЗВА КУРСОВОЇ РОБОТИ**

(великими літерами: 18-24 п/ж шр.)

**Курсова робота з дисципліни «Загальна психологія»**

(з першої великої, 14 п/ж шр.)

Виконав(ла):

студент(ка) \_\_\_\_ курсу \_\_\_\_ групи  
денної/заочної форми навчання  
спеціальності «психологія»

**ПРИЗВИЩЕ ІМ'Я ПО БАТЬКОВІ**

(великими літерами, 14 п/ж шрифтом)

Науковий керівник:

**ПРИЗВИЩЕ ІМ'Я ПО БАТЬКОВІ,**

(великими літерами, 14 п/ж шрифтом)

вчене звання, наук. ступінь, (посада)

## Додаток Б

### Зразок оформлення змісту курсової роботи

#### ЗМІСТ

ВСТУП.....	3
------------	---

#### **РОЗДІЛ 1. ТЕОРЕТИЧНИЙ АНАЛІЗ ПОНЯТТЯ «СОЦІАЛЬНИЙ ІНТЕЛЕКТ» В ПСИХОЛОГІЇ**

1.1. Соціальний інтелект як об'єкт психологічного дослідження.....	6
1.2. Основні підходи до розуміння соціального інтелекту в західній та вітчизняній психології.....	11
1.3. Психологічні особливості осіб залежно від рівня соціального інтелекту.....	15

#### **РОЗДІЛ 2. ЕМПІРИЧНЕ ДОСЛІДЖЕННЯ ПСИХОЛОГІЧНИХ ОСОБЛИВОСТЕЙ ОСІБ З РІЗНИМ РІВНЕМ СОЦІАЛЬНОГО ІНТЕЛЕКТУ**

2.1. Характеристика вибірки дослідження.....	19
2.2. Обґрунтування методичного інструментарію.....	19
2.3. Аналіз та інтерпретація результатів дослідження.....	22

<b>ВИСНОВКИ.....</b>	<b>32</b>
----------------------	-----------

<b>ДОДАТКИ.....</b>	<b>34</b>
---------------------	-----------

<b>СПИСОК ВИКОРИСТАНИХ ДЖЕРЕЛ.....</b>	<b>38</b>
--	-----------

## **Додаток В**

Зразок оформлення розділу курсової роботи

### **РОЗДІЛ 1.**

## **ТЕОРЕТИЧНИЙ АНАЛІЗ ПОНЯТТЯ «СОЦІАЛЬНИЙ ІНТЕЛЕКТ» В ПСИХОЛОГІЇ**

### **1.1. Соціальний інтелект як об'єкт психологічного дослідження**

Виклад основного матеріалу пункту (без інтервалу).

## Додаток Д

### Зразок оформлення списку використаних джерел

Монографія (один, два або три автори)	Ковалев А. Г. Психология личности / А. Г. Ковалев. – М. : Просвещение, 1970. – 392 с.
Монографія (п'ять і більше авторів)	Трофимов Ю. Л., Рибалка В. В., Гончарук П. А. та ін.; Психологія: Підручник / За ред. Ю. Л. Трофимова. – К.: Либідь, 1999. – 558 с.
Складові : стаття в журналі	Ильин Е. П. Проблема способностей: два подхода к ее решению / Е. П. Ильин // Психологический журнал. – 1987. – Т. 8. - № 2 . – С. 37-47.
розділ в книзі	Казначеев В. П. Адаптация человека (социальные и медико-биологические аспекты) // Клинические и экспериментальные аспекты общей патологии. – Новосибирск: Наука, 1980. – С. 5-17.
стаття в збірнику	Маноха І. П. Потенціал індивідуального буття особистості: проблема саморозвитку / І. П. Маноха // Ментальність. Духовність. Саморозвиток особистості. – Зб. матер. міжнар. конф. – Київ-Луцьк, 1994. – Ч. І. – р. ІІІ. – С. 488-491.
Автореферат дисертації	Абрамян Д. Н. Общепсихологические основы художественного творчества (теоретико-методологические аспекты проблемы) : автореферат дисс. на соискание науч. степени д-ра психол. наук : спец. 19.00.01 „Общая психология, история психологии” / Д. Н. Абрамян. – М. : МГУ, 1994. – 36 с. Козленко В. Н. Психологические особенности креативности в старшем школьном возрасте и ее влияние на статус старшеклассника в учебной группе : автореферат дисс. на соискание науч. степени канд. психол. наук : спец. 19.00.01 „Общая психология, история психологии” / В. Н. Козленко. - М., 1982. – 24 с.
Джерела, опубліковані в Інтернеті	Кохан С. О. Забезпечення відповідальності та запобігання корупції у державній кадровій політиці. [Електронний ресурс] / С. О. Кохан // Державне управління: теорія і практика. – 2007. – № 1. – Режим доступу: <a href="http://www.nbuv.gov.ua/e-journals/dutp/2007-1/txts/07ksodkp.htm">http://www.nbuv.gov.ua/e-journals/dutp/2007-1/txts/07ksodkp.htm</a> . – Назва з екрану. Щербань В.А. Державна служба і корупція. [Електронний ресурс] / В.А.Щербань. – Режим доступу : <a href="http://mndc.naiu.kiev.ua/Gurnal/6text/6_04.htm">mndc.naiu.kiev.ua/Gurnal/6text/6_04.htm</a> . – Назва з екрану.

## Додаток Е

### ВИМОГИ ДО ОФОРМЛЕННЯ ЕЛЕКТРОННОГО ВАРІАНТА ТЕЗ

Текст публікації (до трьох сторінок формату А 4) повинен бути виконаний в текстовому редакторі Microsoft Office Word і зредагований.

#### Послідовність структурних елементів тез:

- у першому рядку – прізвище, ім'я автора (напівжирний шрифт, кегль 14), також потрібно зазначити курс, група, факультет (розташування справа);
- другий рядок – науковий керівник: прізвище, ім'я та по-батькові, посада, науковий ступінь, учене звання (напівжирний шрифт, кегль 14), (розташування справа);
- через рядок – **назва тез** (великими літерами, напівжирний шрифт, кегль 14);
- через рядок після назви – основний текст (кегель 14).

#### Вимоги до набору тез:

- основний текст необхідно друкувати через інтервал 1,5 без перенесень, 14 кеглем, шрифт – Times New Roman;
- параметри сторінки: ліве поле – 3 см, праве – 1,5 см, верхнє та нижнє – 2 см; Абзацний відступ – 1,5 см (прохання не створювати абзацний відступ за допомогою клавіші Tab і знаків пропуску);
- обов'язкове розрізнення знаків дефіс (-) та тире (–), а також використання лапок такого формату – «» («текст»);
- ключова термінологія та основні положення у тексті потрібно подавати курсивом (підкреслень не робити);
- бібліографічні покликання оформляти так: на одне джерело – [1, с. 4], на кілька джерел – [4, с. 55; 10, с. 15]; можливе покликання й без зазначення сторінки, якщо йдеться про джерело загалом (оформлювати бібліографію потрібно згідно з «Бюлетенем ВАК України» № 3, 2008 р.);
- сторінки статті НЕ нумерувати;
- не використовувати переносів;
- формули: розмір шрифту - 11, великий індекс - 8, маленький індекс - 5, великий символ - 14, маленький символ – 11пт;
- таблиці, рисунки, малюнки повинні мати нумерацію (арабськими цифрами) і назву;
- ілюстративний матеріал подавати в тексті, підписи набирати курсивом; рисунок, виконаний засобами MS Word, згрупувати як один об'єкт;
- через один рядок після основного тексту *Джерела та література* (кегель 12).

### Зразок оформлення тез:

**Мірчук Ольга** – студентка II курсу 21 групи факультету психології  
Науковий керівник: **Федотова Т.В.**  
кандидат психологічних наук, доцент  
кафедри загальної та соціальної психології

## **ПСИХОЛОГІЧНІ ОСОБЛИВОСТІ РЕАГУВАННЯ НА ФРУСТРАЦІЮ ОСІБ СТАРШОГО ШКІЛЬНОГО ВІКУ**

**Актуальність дослідження.** Життя людини насичене неоднозначними впливами, помноженими на неймовірно швидкий інформаційний потік. Сучасні діти дуже диференційовані з точки зору їх соціального та культурного розвитку. Однією з проблем (соціального та психологічного характеру) для сьогоднішньої дитини, яка характеризує пристосування її до умов життя, виступає фрустрація, як стан незадоволеної потреби.

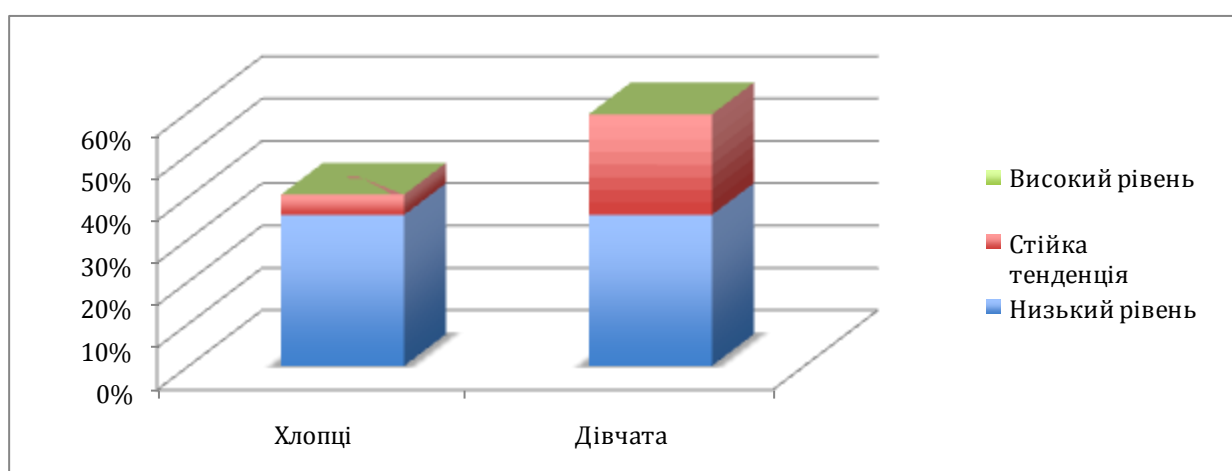
Оскільки фрустрація є досить поширеним явищем сучасного суспільства, це й обумовлює актуальність нашого дослідження. Особливо цей стан є небезпечним для підростаючої особистості. В силу ряду фізіологічних та психологічних причин людина підліткового та юнацького віку знаходиться лише на шляху свого становлення; більшість особливостей та якостей ще не сформовані, і тому ще не має навичок реагування та вирішення життєвих проблем, що інколи трапляються.

Отже, проблема фрустрації особистості є актуальною й сьогодні. Методологічне підґрунтя розвитку досліджень у цьому напрямку складають такі теорії фрустрації: теорія фрустраційної фіксації (Н.Майер), теорія фрустраційної регресії (К.Баркер, Т.Дембо, К.Левін), теорія фрустраційної агресії (Д.Доллард, Л.Дуб, О.Мауер, Б.Сіерс та інші), евристична теорія фрустрації (С. Розенцвейга).

**Мета нашого дослідження** полягає у теоретичному аналізі проблеми фрустрації в психологічній літературі та емпіричному вивченні особливостей переживання фрустрації в підлітковому віці.

В якості діагностованих виступили учні 10-х класів гімназії №18 міста Луцька. Обсяг вибірки 42 особи віком 15-16 років. Гендерний склад: 25 осіб жіночої статі (60 %) та 17 осіб чоловічої статі (40 %).

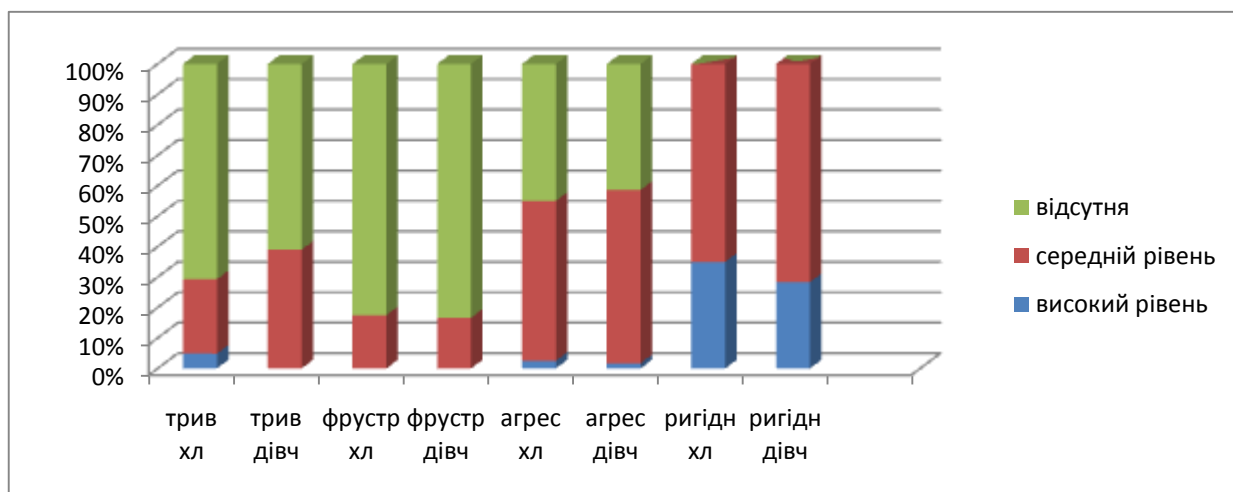
Результати діагностованих, отримані за методикою експрес-діагностики рівня особистісної фрустрації В.В.Бойка зображено на рис. 1.



**Рис. 1 Відсотковий розподіл діагностованих за рівнем прояву фрустрації**

Отже, згідно рис. 1 в діагностованих переважає низький рівень особистісної фрустрації (72%). Він притаманний в однаковій мірі як хлопцям, так й дівчатам (по 15 учнів в кожній групі). Стійка тенденція до фрустрації характерна 12 особам (29 %). Результати аналізу виявили, що у дівчат показники стійкої тенденції до фрустрації набагато вище порівняно з хлопцями (відповідні показники дорівнюють у хлопців – 5% , у дівчат – 24%). Високий рівень фрустрації не було визначено в жодній з двох груп.

Відсотковий розподіл діагностованих за шкалами методики самооцінки психічних станів Г. Айзенка продемонстровано на рис.2.



**Рис. 2 Відсотковий розподіл діагностованих двох груп за шкалами методики самооцінки психічних станів Г. Айзенка**

Емпіричне дослідження дозволило констатувати, що у більшості діагностованих відсутня тривожність (з них 36% дівчат та 29% хлопців). Для 33% підлітків притаманний допустимий рівень тривожності (серед них 23% дівчат та 10% хлопців). Лише 2% учнів мають високий рівень тривожності (серед них є лише один представник чоловічої статі).

Дослідження рівня фрустрації показало, що 50% дівчат стійкі до невдач, не бояться труднощів, серед хлопців ця частка становить 33%. Середній рівень фрустрації мають 10% дівчат та 7% хлопців. В жодного з діагностованих двох груп фрустрованість не визначена як характерна риса.

Переважає більшість дівчат має середній рівень агресивності (33%). Хлопцям відповідний показник характерний для 21% осіб. 24% дівчат спокійні та витримані, серед хлопців з такими характеристиками визначено 18% осіб. Агресивними й невитриманими особами є 2% (один хлопець та одна дівчина).

За шкалою ригідності середній рівень визначено в переважній більшості дівчат – 43% опитаних, в хлопців – 26% осіб. Ригідність відсутня у 17% дівчат та у 14% хлопців (ці учні легко пристосовуються, змінюють



поведінку та погляди). В діагностованих двох груп надмірно виражений рівень ригідності відсутній.

Наше дослідження не претендує на вичерпне висвітлення проблеми. Отримані дані не можуть бути поширеними на генеральну сукупність. Перспективним напрямком досліджень є розширення вибірки, виявлення особливостей фрустраційних реакцій з урахуванням гендерного та вікового аспектів.

#### **Список використаних джерел:**

1. Берковиц П. Агрессия: причины, последствия и контроль / П. Берковиц. – СПб., 2001. – 327 с..
2. Кравчук С. Агресія та фрустрація як психічні стани особистості / сергій Кравчук // Вісник Київського національного університету імені Тараса Шевченка. Соціологія. Психологія. Педагогіка. – 2006. – С. 79-82.

## СПИСОК ВИКОРИСТАНИХ ДЖЕРЕЛ

1. Баскаков А. Я., Методология научного исследования / А. Я. Баскаков, А. В. Туленков. – К. : МАУП, 2002. – 158 с.
2. Головин Н. А. Методическое пособие по выполнению курсовых и дипломных работ по социологии / Н. А. Головин. – СПб. : СПбГУ, 1996. – 37с.
3. Ковальчук В. В., Основи наукових досліджень: Навчальний посібник / В. В. Ковальчук, Л. М. Моїсєєв. – 2-ге вид. перероблене і доповнене. – К.: Професіонал. – 214 с.
4. Методичні рекомендації до організації навчально-дослідницької діяльності студентів та написання наукових робіт / О. Є. Іванашко. – Луцьк, СНУ ім. Лесі Українки, 2017. – 64 с.
5. Методичні рекомендації до виконання та захисту для студентів психологічних відділень / Укладач Інна Галецька, Софія Грабовська, Наталія Пилат. – Львів, Видавничий центр ЛНУ імені Івана Франка, 2011. – 42 с.
6. Партико Т. Б. Курс загальної психології: [навчальний посібник] / Т. Б. Партико. – Львів : Видавн. центр ЛНУ ім. І. Франка, 2002. – 208 с.
7. Як підготувати і захистити дисертацію на здобуття наукового ступеня : [метод. поради] / Автор-упорядник Л. А. Пономаренко. – К. : Ред. Бюлетеня Вищої атестаційної комісії України, 1999. – 80 с.

Навчальне видання

**АНТОНІНА ВАСИЛІВНА МІТЛОШ  
ТЕТЯНА ВОЛОДИМИРІВНА ФЕДОТОВА**

**МЕТОДИЧНІ РЕКОМЕНДАЦІЇ  
ДО НАПИСАННЯ ТА ЗАХИСТУ  
КУРСОВИХ РОБІТ З КУРСУ  
«ПСИХОДІАГНОСТИКА  
ОСОБИСТОСТІ»**

*для студентів підготовки бакалавра, галузі знань 05 «Соціальні та поведінкові науки», спеціальності 053 «Психологія», за освітньою програмою «Психологія»*

Друкується в авторській редакції

Формат 60×84/16. Ум. друк. арк. 1,0. Зам № 632. Тираж 100.  
Папір офсетний. Гарнітура Times. Друк офсетний.  
Друк ПП Іванюк В. П. 43021, м. Луцьк, вул. Винниченка, 65.  
Свідоцтво Держкомінформу України  
ВЛн № 31 від 04.02.2004 р.