

- водная, ветровая эрозия почв;
- химическое, в т. ч. радионуклидное, загрязнение земель;
- деградация земель в результате добычи полезных ископаемых, дорожного и других видов строительства, а также их затопления и подтопления;
- деградация торфяных почв на осушенных болотных массивах в результате торфяных пожаров;
- деградация земель лесного фонда в результате нерационального лесопользования и лесных пожаров;
- деградация земель при чрезмерных рекреационных, технических и других антропогенных нагрузках на земли.

Список литературы

- 1 Состояние природной среды Беларуси: экол. бюл. 2015 г. – Минск, 2016. – 323 с.
- 2 Павловский, А.И. Закономерности проявления эрозионных процессов на территории Беларуси / А.И. Павловский. – Минск, 1994.– 102 с.

Т.А. MELEZH

GEO-ECOLOGICAL STATE OF LAND RESOURCES ON THE TERRITORY OF BELARUS BY REGIONS

The paper discusses the status of land of the Republic of Belarus, the structure of the land Fund. Determined that land degradation in its various forms is caused by both natural factors and human activities, failure to comply with the rules and poisoned the rational use and protection.

УДК 630*5:630*228.3

М.М. МЕЛЬНИЙЧУК, В.Ю. ЧАБАНЧУК

ПОРОДНИЙ СКЛАД ЛІСІВ ПОЛІССЯ РІВНЕНЩИНИ (НА ПРИКЛАДІ ВИСОЦЬКОГО ЛІСГОСПУ)

*Східноєвропейський національний університет імені Лесі Українки,
м. Луцьк, Україна
mel.mm@mail.ru, stela@email.ua*

У статті проаналізований породний склад лісів Полісся Рівненщини. Представлена структура лісів за групами порід та за домінуючими породами. Описані особливості поширення, бонітети та повноти основних лісотвірних порід. Особливості просторового поширення панівних видів дерев зображені на картосхемі типового поліського лісгоспу (Висоцького). Ключові слова: породний склад, видова структура, лісгосп, група порід.

Видове різноманіття лісових геокомплексів та вікова структура їх насаджень є одними із важливих показників лісового фонду. Адже від них залежать водоохоронні та захисні функції лісу, продуктивність насаджень, ступінь використання деревних порід

та рівень лісогосподарської діяльності. Проте особливості вікових та видових змін у лісах залежать від низки чинників, як природних (едафічних, кліматичних тощо), так і антропогенних.

На теренах Рівненської області особливо чітко відрізняється породний склад лісів північних та південних районів, що обумовлено їх розташуванням у різних природних зонах. Зокрема, саме північ області, Полісся, є осередком збереження натуральних лісових ландшафтів та відзначається високими показниками лісистості (понад 40 %). Але під впливом кліматичних змін та антропогенного чинника на Поліссі можуть зменшитись площі хвойних насаджень (особливо сосни звичайної) і дуба черешчатого та збільшитися площі тих порід, які менш вибагливі до вологості, родючості ґрунту та легше переносять підвищення температурного режиму - акація, гледичія, берест, клени, ясени [5]. Таким чином вивчення породного складу, вікової структури та їх динаміки є актуальним напрямком сучасних регіональних лісових досліджень.

Показник лісистості Полісся Рівненської області є одним із найвищих в Україні і становить 46,7 %, що у 3 рази вище від середнього значення по Україні. Проте варто відзначити, що цей показник щороку зменшується і за останні 15 років упав на 0,6 %. У розрізі адміністративних районів до найбільш заліснених належать: Рокитнівський, Березнівський, Сарненський, Володимирецький (таблиця 1).

Таблиця 1 – Лісистість поліських районів Рівненської області у розрізі адміністративних районів [5]

Адміністративних район	Лісистість (%)	Адміністративних район	Лісистість (%)
Зарічненський	38,9	Дубровицький	46,1
Рокитнівський	57,2	Володимирецький	48
Сарненський	48,1	Костопільський	38,5
Березнівський	50,3		

Ґрунтово-кліматичні умови Полісся Рівненської області зумовили різноманітний породний склад лісів регіону. У структурі лісів за групами порід панівне значення належить хвойним деревостанам, під якими зайнято 70,1 % вкритих лісовою рослинністю земель. Під м'яколистяними – 25,3 %, та найменше під твердолистяними – 4,6 % [1].

В цілому, у Рівненській області за період із 2000 по 2015 рр. відбулася зміна породного складу лісів у напрямку зменшення цінних і продуктивних порід дерев (хвойних та твердолистяних) внаслідок збільшення площ похідних деревостанів і малоцінних лісонасаджень. Збільшення пройшло в основному за рахунок низькобонітетних твердолистяних порослевих насаджень та м'яколистяних, тобто якісний склад насаджень змінився в негативну сторону [2].

Відповідно до структури лісів за групами порід панівними видами на Поліссі області є хвойні (рисунок 1), зокрема сосна звичайна (*Pinus sylvestris L.*), яка займає 69,7 % вкритих лісовою рослинністю лісових ділянок (334 067,3 га). До домінантних порід також належать береза повисла (*Betula pendula Roth.*), яка займає 15,4 % (73 982,4 га), дуб звичайний (*Quercus robur L.*) – 4,3 % (20 566,9 га) та вільха чорна (*Alnus glutinosa (L.) Gaerth.*) – 9,9 % (47 404,7 га). Породний склад Полісся представлений також ялиною Європейською (*Picea abies*) – 0,4 % (1 824,5 га) та грабом звичайним (*Carpinus betulus L.*) – 0,2 % (5 127,3 га). Всі інші породи становлять 0,1 % [2].

У регіональному аспекті у розрізі лісових господарств прослідковуються незначні просторові відмінності у поширенні певних видів, зокрема прослідковується чітка закономірність зменшення частки хвойних насаджень у напрямку із півночі області на південь (таблиця 2). Разом із тим, із півночі на південь із збільшенням якості ґрунту

до складу соснових насаджень примішуються: дуб, граб, береза та інші породи, утворюючи двоярусні деревостани.

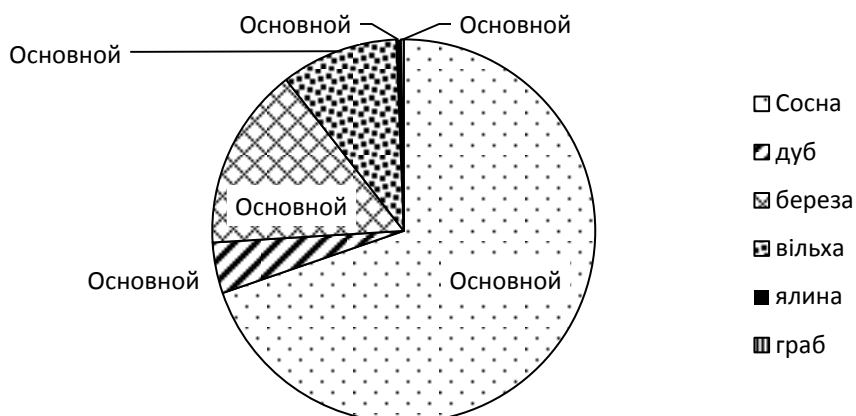


Рисунок 1 – Видова структура лісового фонду Полісся Рівненської області

Типову структуру породного складу поліських лісів та особливості поширення панівних видів можна прослідкувати на прикладі Висоцького лісгоспу (рисунок 2).

Таблиця 2 – Видовий склад лісів Полісся у розрізі лісових господарств [1]

Лісове господарство	Сосна звич., %	Дуб звич, %	Береза повис., %	Вільха чорна, %	Ялина Європ., %	Граб звич., %
Березнівське	61,5	4,3	11,3	8,3	0,2	0,4
Володимирецьке	53,0	2,8	13,4	14,4	0,4	0,2
Висоцьке	63,9	2,2	11,8	6,4	0,1	0,1
Дубровецьке	50,9	4,1	16,3	6,9	0,3	0,2
Зарічненське	52,0	3,5	12,9	14,8	0,6	0,2
Клеванське	45,3	24,0	7,7	5,9	0,8	2,1
Клесівське	62,4	2,2	13,3	4,8	0,2	0,02
Костопільське	50,9	8,2	11,2	12,5	0,8	0,3
Остківське	58,6	4,3	13,0	3,6	0,4	0,3
Сарненське	55,1	2,5	12,1	8,1	0,3	0,1
Соснівське	64,4	7,3	11,0	4,5	0,2	0,3
Рівненський природний заповідник	34,7	0,01	9,7	3,4	0,1	0,02

Панівною породою у поліських лісах Рівненської області є сосна звичайна, яка займає понад 50 % вкритих лісовою рослинністю лісових ділянок майже у всіх лісгоспах. В залежності від флористичного складу, сосняки бувають різнотипними. Так на Поліссі (у зоні мішано-широколистяних лісів) представлені зелено-мохові, лишайникові, сфагнові та складні сосняки.

У зелено-мохових соснових лісах у першому деревному ярусі панівною є сосна звичайна із бонітетами I–II класів та повнотами 0,7–0,8. Підлісок слабзорозвинений, або відсутній взагалі. Добре виявлені трав'яні яруси, представлені чорнищами, вересом, типчаком, папороттю тощо, в залежності від розвитку даного ярусу і виділяють різновиди зелено-мохових сосняків, найбільш поширений серед яких чорничний. Нерівномірно розвинений моховий покрив, представлений переважно брієвими мохами [4].

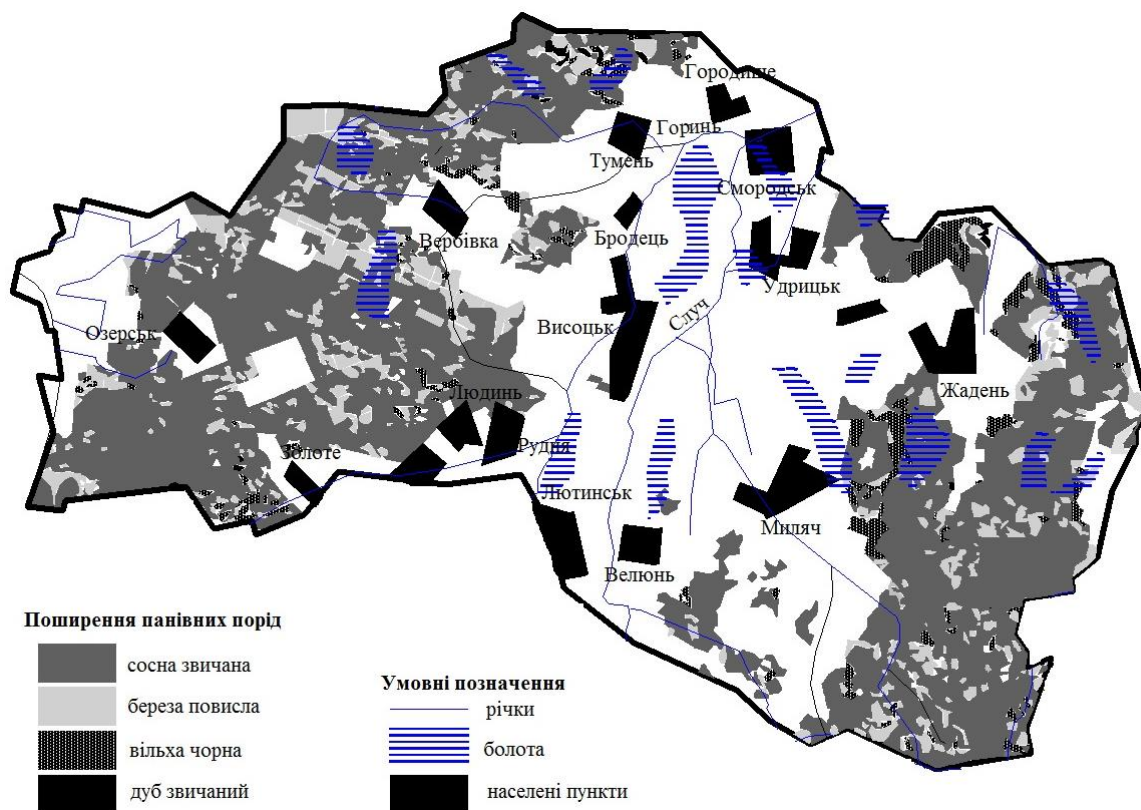


Рисунок 2 – Поширення панівних порід на території Висоцького лісгоспу

Лишайникові сосняки на відміну від зелено-мохових характеризуються більшим розрідженням крон (0,5–0,7) та нижчими класами бонітету II–IV. У підліску з'являються поодинокі кущі (зокрема дрік красильний), а трав'яний ярус покриває лише 20–30% лісу і представлений типчаком овечим, чебрецем звичайним, біловусом стиснутим. Значно краще у лишайникових сосняках представлений моховий покрив із листяних мохів та кущистих лишайників.

Сфагнові сосняки поширені у зниженнях поверхні на півночі Рівненщини. Деревостан одноярусний із низькобонітетної сосни IV–V класів та значною розрідженістю крон 0,2–0,5, часто зустрічається також береза пухнаста. Характеризується майже повною відсутністю підліску, але добре розвиненими трав'янисто-чагарниковим та моховим ярусами. Перший представлений багном звичайним, ситником розлогим, пухівкою піхвою, а другий – сфагновими мохами.

Складні сосняки (субори, сугруди) поширені на півдні Полісся у середньозволожених місцезростаннях та відзначаються двоярусністю. У першому ярусі – високобонітетна (I – Ia/б класів) сосна, а в другому – дуб та граб звичайні. Підлісок в основному представлений ліщиною, а трав'яний ярус – чорницею. Слаборозвинений та поширений фрагментально моховий покрив.

Дуб черешчатий поряд із сосною звичайною належить до панівних порід. Діброви бувають чагарниковими, трав'янистими та чагарниковими, найчастіше зустрічаються на Поліссі перші два види дубових лісів.

Чагарникові діброви – одноярусні високоповнотні (0,9) та високобонітетні (I клас) із домінуванням дуба звичайного та домішками вільхи чорної, берези повислої. Підлісок розріджений або майже відсутній з окремими кущами (горобина, крушина ламка, малина, ліщина), у трав'яному ярусі переважає чорниця. У трав'янистих

дїбровах поряд із дубом у першому ярусї зустрічаються поодинокї клени, ясени, граби. Цї ліси мають I клас бонїтету та середні повноти – 0,6–0,7. Підлісок розрїджений із бруслини та горобини, але добре розвинений переважно злаковий трав'яний ярус [3].

Сосна звичайна і дуб черешчатий утворюють двоярусні сосново-дубовї та дубово-сосновї ліси. У сосно-дубових лісах деревостан утворює дуб звичайний за участю сосни звичайної. Слаборозвинений підлісок і моховий покрив, а трав'яний ярус представлений видами притаманними для хвойних лісів (чорницею, бруслицею, папороттю). У дубово-соснових лісах у першому ярусї зростає високобонїтетна сосна (Ia класу), у другому ярусї – дуб черешчатий II–III класів бонїтету. Добре розвинений підлісок, представлений в основному ліщиною, а трав'янисто-чагарниковий покрив розрїджений (чорниця, зірочник лісовий, квасениця звичайна тощо).

Граб звичайний на Полїссї представлений слабо – менше 0,5 % у всіх лісгоспах. Двоярусні високоповнотні (0,8–0,9) деревостани мають грабово-дубовї ліси, у першому ярусї яких домінує дуб I–II класів бонїтету, а у другому – граб звичайний теж I–II класів бонїтету з домішками липи, ясена, черешні, берези повислої. Грабово-дубовї ліси зони мішано-широколистяних лісів характеризуються відсутністю підліску, трав'яного і мохового покриву. Значні площї на території Полїсся займають березовї ліси, які зростають на місцї вирубаних соснових та дубово-соснових лісів. Деревостани берези високобонїтетні I–II класів та високоповнотні з домішками дуба, осики. Підлісок або відсутній, або розрїджений із крушини ламкої, бруслини, горобини, рододендрона жовтого [4].

Чорновїльховї ліси більш-менш значні масиви утворюють лише на берегах малих водотоків та на знижених місцях вододїлів у західній частинї Полїсся, зокрема найвища їх частка у видовому складї Володимирецького, Зарїчнянського та Костопільського лісгоспів (12–15 %). Основу деревостанів складає вїльха чорна Ia-I класів бонїтету із повнотами 0,8–0,9 та із домішками дуба, осики, берези, ясена. Чорновїльховї ліси на Полїссї злаково-осокові та різнотравно-злаковї (осока, куничник сіруватий, мїтлиця біла, гадючник в'язолистий та інші).

Ялиновї ліси зустрічаються невеликими острівцями. Чистї ялинники – це одноярусні ліси із високими повнотами (0,8–0,9) із класами бонїтету I–II. Інколи до ялини європейської домішується сосна, береза. У сосново-ялинових лісах сосна зростає у другому ярусї. Ялиновї і сосново-ялиновї ліси практично позбавленї підліску і трав'яного ярусу, проте мають добре розвинутий моховий покрив із зелених мохів [3].

Отже, територія Полїсся Рівненської області відзначається високими показниками залїсненостї та багатим видовим різноманїттям. Вона є осередком збереження природних лісових геокомплексів, у структурї яких домінують сосна звичайна, дуб черешчатий, береза повисла та вїльха чорна. Проте прослідковується негативна тенденція у погіршенні якісного складу лісів за рахунок зменшення цінних насаджень сосни та дуба і заміна їх малоцінними низькобонїтетними порослими породи. Тому необхідним є впровадження принципів раціонального лісокористування та ведення лісотехнічних методів для покращення породного складу лісів Полїсся.

Список літератури

- 1 Державний лісовий кадастр. – Рівне. : Рівненське обласне управління лісового і мисливського господарства, 2015 р. – С. 30–40.
- 2 Звіт «Про виконання виробничого плану по лісовому господарству» за 2000–2015 рр. – форма 10ЛГ. – Рівне : Рівненське обласне управління лісового та мисливського господарства. – С. 15–79.
- 3 Коротун, І. М. Географія Рівненської області: Природа. Населення. Господарство. Екологія / Коротун І.М., Коротун Л.К. – Рівне, 1996. – 489 с.

4 Природа Рівненської області / під ред. Геренчука К.І. – Львів : Вища школа, 1976. – 156 с.
5 Рівненське обласне управління лісового та мисливського господарства. Офіційний сайт [Електронний ресурс]. – Режим доступу: <http://rivnelis.gov.ua>

M. MELNICHUK, V. CHABANCHUK

***THE SPECIES COMPOSITION OF POLISSYA RIVNE REGION
(FOR EXAMPLE VYSOTSKY FORESTRY)***

In this paper we analyzed the species composition of forests of Polissya Rivne region. We presented the structure of forests by species groups and by the dominant species. We describe the features of species distribution, classes of bonitet and completeness of main species. Features of spatial distribution of dominant species are depicted on the map of the typical forestry (Vysotsky). Keywords: species composition, species structure, forestry, species groups.

УДК 502.7:55-044.337(476.2)

Е.Н. МИХАЛКИНА

**МЕЛИОРИРОВАННЫЕ ЗЕМЛИ ГОМЕЛЬСКОЙ ОБЛАСТИ:
СОСТОЯНИЕ И ИСПОЛЬЗОВАНИЕ**

*УО «Гомельский государственный университет
им. Ф. Скорины», г. Гомель, Республика Беларусь,
mihalkina.e@gmail.com*

Статья посвящена проблеме современного состояния мелиорированных земель Гомельской области. Рассмотрена структура мелиоративного фонда. Проанализированы особенности распространения почв, требующих мелиорации. Показана роль мелиоративных мероприятий в увеличении площадей земель, вовлекаемых в сельскохозяйственный оборот.

Мелиорация представляет собой комплекс мероприятий, направленных на улучшение основных компонентов природной среды в нужных для хозяйственной деятельности человека направлениях, на создание благоприятных водного, воздушного, теплового и пищевого режимов почв.

Наибольшее значение мелиорация имеет для сельского хозяйства, придавая большую устойчивость этой отрасли народного хозяйства и обеспечивая более стабильные валовые сборы сельскохозяйственных культур; позволяет производительнее использовать земельный фонд [2].

Однако, в результате мелиорации земель, происходят определенные изменения компонентного состава и свойств почв, поэтому восстановление нарушенного почвенного покрова, повышение плодородия почв, охрана и их мониторинг являются в настоящее время важными задачами мелиоративных мероприятий.

В Беларуси широкое распространение получили почвы, характеризующиеся временным и постоянным избыточным увлажнением, вовлечение которых в сельскохозяйственный оборот смогут обеспечить комплексные мелиоративные мероприятия. Значительные площади таких почв находятся в Гомельской области.