

10. Shamara I. M. Suchasnyi stan ta problemy rozvytku turyzmu v Kytai / I. M. Shamara, I. P. Chetverikova // Visn. Kharkiv. nats. un-tu im. V. N. Karazina. Seriya : Mizhnarodni vidnosyny. Ekonomika. Krainoznavstvo. Turyzm. – 2017. – Vyp. 6. – S. 206–211.
11. China National Tourism Administration [Electronic resource]. – Mode of access : <https://www.travelchinaguide.com/tourism/2015statistics/outbound.html>
12. Forum «Countries and Their Cultures» [Electronic resource]. – Mode of access : <http://www.everyculture.com/Bo-Co/China.html>
13. Statistical Communiqué of the People's Republic of China on the 2017 National Economic and Social Development [Electronic resource]. – Mode of access : http://www.stats.gov.cn/english/PressRelease/201802/t20180228_1585666.html
14. Xu F. China's Outbound Tourism – Emerging Trends and Features in the Second Decade of the 21st Century / F. Xu, S. Wang // Perspectives in Asian Leisure and Tourism. – 2014. – Vol. 2. – Iss. 1. – P. 1–16.

Мандрик Ирина, Гнедько Катерина. Специфика развития туристической сферы Китая. В статье раскрыты специфические черты развития туристической сферы Китая. Рассмотрены исторические особенности развития туризма в Китае. Исследовано современное состояние развития туризма в стране. Проанализированы динамика и географическая структура туристических потоков. Отображены особенности въездного и выездного туризма. Охарактеризованы основные виды туризма в Китае и названы важнейшие факторы, способствующие их развитию. Определены приоритетные направления развития туризма в Китае.

Ключевые слова: туризм, турист, внутренний туризм, международный туризм, туристическая сфера, Китай.

Mandryk Iryna, Hnedko Kateryna. The Specifics of the Development of Tourism in China. The article reveals the specific features of the tourism industry in China. The historical features of the development of tourism in China are considered. The present state of tourism development in the country is explored. The article analyzes the dynamics and geographic structure of tourist flows. The features of inbound and outbound tourism are revealed. The main types of tourism in China are characterized and the most important factors contributing to their development are named. The priority directions of tourism development in China are determined.

Key words: tourism, tourist, domestic tourism, international tourism, China.

Стаття надійшла до редколегії
19.11.2018 р.

УДК 338.48-32:378.4(СНУ)

**Наталія Коцан,
Роман Мазурець**

Розробка туристичних й екскурсійних маршрутів у Східноєвропейському національному університеті імені Лесі Українки

У статті піднято питання розробки туристичних та екскурсійних маршрутів. Розкрито суть понять «екскурсія», «екскурсант», «екскурсійний маршрут». Розглянуто перспективні напрями використання туристичного потенціалу Волинської області та історико-культурного потенціалу м. Луцька для проектування екскурсійних маршрутів. Показано внесок науковців Східноєвропейського національного університету імені Лесі Українки у справу поліпшення екскурсійного обслуговування гостей та жителів м. Луцька. Запропоновано проект пішохідної екскурсії «Адміністративні місця міжвоєнного Луцька». Зазначено, що для розробки цієї екскурсії підібрано об'єкти (історичні будівлі), розроблено схему екскурсійного маршруту, сформовано текст екскурсії та визначено її мету. Наголошено, що екскурсія розрахована як на гостей, так і жителів м. Луцька й має на меті формування уявлень про розбудову адміністративних споруд міста в період Другої Речі Посполитої (1921–1939 рр.), до складу якої у міжвоєнний період відносилася територія сучасного м. Луцька та Волині. Зазначено, що пропонована екскурсія складається з десяти етапів під час яких оглядається певна будівля та розповідається історія функціонування конкретної адміністративної установи Другої Речі Посполитої в

м. Луцьку (Земельного банку, Польського банку, міської адміністрації, Округного земельного управління). Акцентовано, що екскурсія «Адміністративні місця міжвоєнного Луцька» носить не лише пізнавальний характер, а й має на меті зменшення українсько-польської напруженості, яка виникла на фоні історичних подій, та має стати одним із кроків українсько-польського примирення. Крім того, вказано, що екскурсія «Адміністративні місця міжвоєнного Луцька» може бути проведена з метою відпочинку й організації дозвілля, підвищення культурно-освітнього рівня, поліпшення міжетнічного взаєморозуміння та спілкування. Наголошено, що розробка й розширення екскурсійно-маршрутної бази сприятиме всебічному вивченню історії міста, нагромадженню матеріалу для поповнення фондів краєзнавчого музею, покращенню екскурсійного обслуговування гостей та жителів Луцька.

Ключові слова: екскурсія, екскурсійний маршрут, Луцьк, Польща, Україна.

Постановка наукової проблеми та її значення. Впродовж останніх років прикордонна Волинська область та її центр м. Луцьк підвищують свій рекреаційний, туристичний та екскурсійний рейтинг. Місця відпочинку й туризму приваблюють як українців, так і туристів й екскурсантів із сусідньої Польщі. Проте часто, зважаючи на негативні факти у спільній історії, важко говорити про почуття ідентифікації з прикордонним регіоном як і серед поляків, так і українців. Для більшості жителів Польщі й України кордон є фактором, який розділяє їх. Саме тому актуальною проблемою є розробка туристичних та екскурсійних маршрутів, які б формували уявлення про позитивні моменти розбудови м. Луцька та Волинської області в той період, коли ця територія входила до складу Другої Речі Посполитої (1921–1939 рр.). Такі екскурсійні маршрути носитимуть не тільки пізнавальний характер, а й сприятимуть зменшенню українсько-польської напруженості, яка виникла на фоні історичних подій минулого та сьогодення.

Аналіз останніх досліджень із цієї проблеми. Питаннями розробки туристичних маршрутів займалися такі українські вчені, як О. Бейдик [1], О. Любіцева [4], М. Мальська, В. Шевчук [5]. Так, О. Любіцева займалася питаннями методики створення туристичних маршрутів, В. Шевчук запропонував туристичний маршрут «Шляхами князя Лева». Певні напрацювання у розробці туристичних та екскурсійних маршрутів мають і науковці Східноєвропейського національного університету (СНУ) ім. Лесі Українки. Зокрема, Л. Ільїн й А. Єрко [2] приділяли увагу розвитку зеленого туризму Волинської області, а Інститут Польщі та кафедра міжнародних відносин і регіональних студій – туристичним маршрутам українсько-польського прикордоння [3; 6]. Загалом більшість авторів розробляють туристичні та екскурсійні маршрути з використанням культурних об'єктів українських регіонів, проте таких екскурсій, які б враховували історичні особливості України та Польщі на сучасному етапі мало.

Метою статті є розробка екскурсійного маршруту «Адміністративні місця міжвоєнного Луцька». Для досягнення мети були поставлені такі **завдання**: підібрати об'єкти (історичні будівлі) для проектування маршруту екскурсії; розробити схему екскурсійного маршруту; сформулювати текст екскурсії та визначити її мету.

Виклад основного матеріалу. Під екскурсією розуміють туристичну послугу, яка забезпечує задоволення духовних, естетичних, інформаційних та інших потреб туриста чи екскурсанта. Екскурсант – тимчасовий відвідувач, який перебуває на об'єкті відвідування менше доби. Екскурсія відбувається за заздалегідь складеним маршрутом у супроводі фахівця-екскурсовода з метою ознайомлення з пам'ятками історії, культури, природи, визначними місцями, подіями, надбаннями та здобутками місцевості. Старовинне м. Луцьк зі своїми історико-культурними, архітектурними, природними об'єктами може бути місцем проведення екскурсій із метою відпочинку й організації дозвілля, підвищення культурно-освітнього рівня, поліпшення міжетнічного взаєморозуміння та спілкування. Історія міста, його старовинні пам'ятки й вулиці повинні привертати увагу як іноземних й українських екскурсантів, так і жителів Луцька. Розробка й розширення екскурсійно-маршрутної бази сприятиме всебічному вивченню історії міста, нагромадженню матеріалу для поповнення фондів краєзнавчого музею, покращенню екскурсійного обслуговування гостей та жителів Луцька. Крім того, різноманітні краєзнавчі матеріали можуть, у свою чергу, сприяти справі збереження й охорони пам'яток історії, культури, збереження артефактів, рукописів тощо. І це дуже важливо. Адже історія й культура нашого міста – це унікальне, неповторне явище, котре потребує подальших досліджень. До них повинні долучатися не тільки науковці, а й студенти вузів, учні шкіл, громадські організації та небайдужі люди. Такі дослідження загалом й, зокрема у сфері проектування

екскурсійних маршрутів, можуть проводитись у таких напрямках: дослідження архітектурної забудови (різних часових періодів); вивчення історії вулиць; дослідження пам'яток сакрального мистецтва; вивчення історико-літературної, наукової, мистецької спадщини Луцька. Пропонований проект екскурсійного маршруту «Адміністративні місця міжвоєнного Луцька» розроблений у руслі одного з вищеперахованих напрямів. Нижче подаємо екскурсійний маршрут та його опис.

Екскурсійний маршрут «Адміністративні місця міжвоєнного Луцька».

10-00. – Зустріч екскурсантів біля Інституту Польщі СНУ імені Лесі Українки (вул. Винниченка, 28).

10-00 – 10-30. – Прогулянка вул. Винниченка до будівлі № 8.

10-30 – 11-00. – Ознайомлення з архітектурою та історією функціонування Земельного банку Другої Речі Посполитої у м. Луцьку (вул. Винниченка, № 8).

11-00 – 11-30. – Прогулянка вул. Винниченка до Театрального майдану.

11-30 – 12-00. – Огляд будівлі Польського банку на Градному узвозі за часів Другої Речі Посполитої в м. Луцьку (вул. Градний узвіз, № 4).

12-00 – 14-00. – Обід. Вільний час.

14-00 – 14-30. – Ознайомлення з будівлею міської адміністрації Другої Речі Посполитої (вул. На Таборищі, № 3).

14-30 – 15-30. – Прогулянка, перехід до вул. Шопена до будівлі Окружного земельного управління Другої Речі Посполитої у м. Луцьку, ознайомлення з історією його функціонування та будівництва (вул. Шопена, № 20).

15-30 – 16-00. – Перехід до Луцького парку, прогулянка. Ознайомлення з історією розміщення військових формувань у Луцьку впродовж 1923–1939 рр.

17-00. – Закінчення екскурсії.

Опис екскурсійного маршруту. Коли після низки мирних договорів після Першої світової війни кордони Європи черговий раз змінювалися, Волинь опинилася у складі Другої Речі Посполитої. Тоді у Варшаві прийняли рішення щодо розбудови державної інфраструктури східних земель. Найперше підтримку надали працівникам адміністрацій та військовим. Тому одна за одною стали виростати військові й урядові споруди та цілі житлові квартали. На початку 1924 р. затвердили державну програму будівництва житла для урядовців. Програма торкалася майже півсотні міст та містечок у східних воєводствах. Для цієї мети міністерство фінансів виділило величезний кредит.

Будівля, яка зараз має невизначений статус і від того руйнується, була збудована наприкінці 1920-х рр. як Земельний банк. У радянський час тут був Будинок офіцерів, який використовували для проведення дискотек, показу кінофільмів тощо. Споруда цікава не тільки тим, що багато мешканців Луцька мають приємні спогади з молодості, пов'язані з нею. Її архітектура – приклад так званого академічного класицизму, який у міжвоєнній Польщі розвивав, зокрема К. Лялевич, архітектор цього будинку (рис. 1).

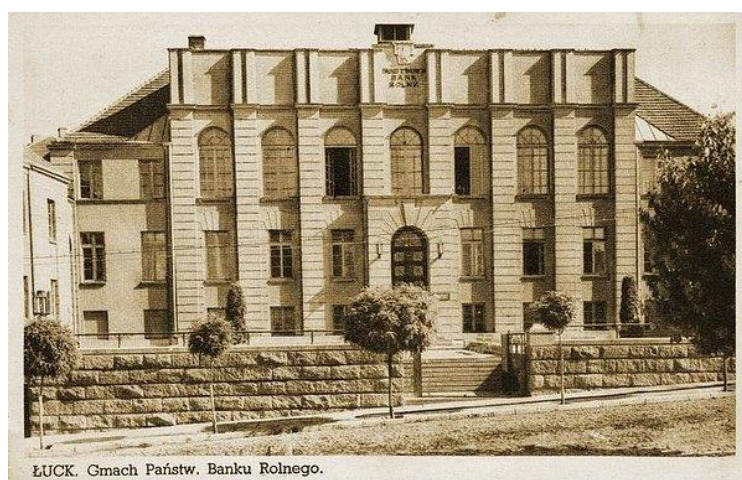


Рис. 1. Земельний банк м. Луцька на початку 1930-х рр. (вул. Винниченка, 8)

Наступним об'єктом екскурсії є приміщення Польського банку (вул. Градний узвіз, 4). Історія вулиці бере свій початок із XIX ст. Тоді тут була Градна гора з цвинтарем. Звідси, до речі, й сучасна назва узвозу. З часом дорога, яка проходила вздовж цвинтаря, утворила вулицю. Тоді там і почали з'являтися житлові будинки. На початку XX ст. Градну гору зрівняли. У 1926 р. тут звели розкішний триповерховий будинок Польського банку. З часом його функціональне призначення не змінилося. Нині тут розміщена регіональна філія Національного банку України (рис. 2).



Рис. 2. Філія Національного банку України, м. Луцьк 1980-ті рр.
(вул. Градний узвіз, 4)

У 1930 р. завершили споруджувати будівлю для Окружного земельного управління у стилі неокласицизму за проектом архітектора К. Яницького. Ця споруда стала ще однією прикрасою тогочасного Луцька (рис. 3).



Рис. 3. Краєзнавчий музей, м. Луцьк, 2000-ті рр.
(вул. Шопена, 20)

Масив будівлі управління став архітектурною домінантою цього затишного району, яке з одного боку обмежувалося річкою Сапалаївкою та парком, а з іншого – католицьким цвинтарем із високими деревами. В будь-якому разі, район урядової колонії є дуже привабливим і в наш час, позаяк є гарною пам'яткою поєднання ландшафтного, архітектурного та інженерного аспектів містобудування Луцька (рис.4 та рис. 5). Зараз тут розміщений краєзнавчий музей (вул. Шопена, 20).



Рис. 4. Будівля міської адміністрації в м. Луцьк (вул. На Таборищі, 3)

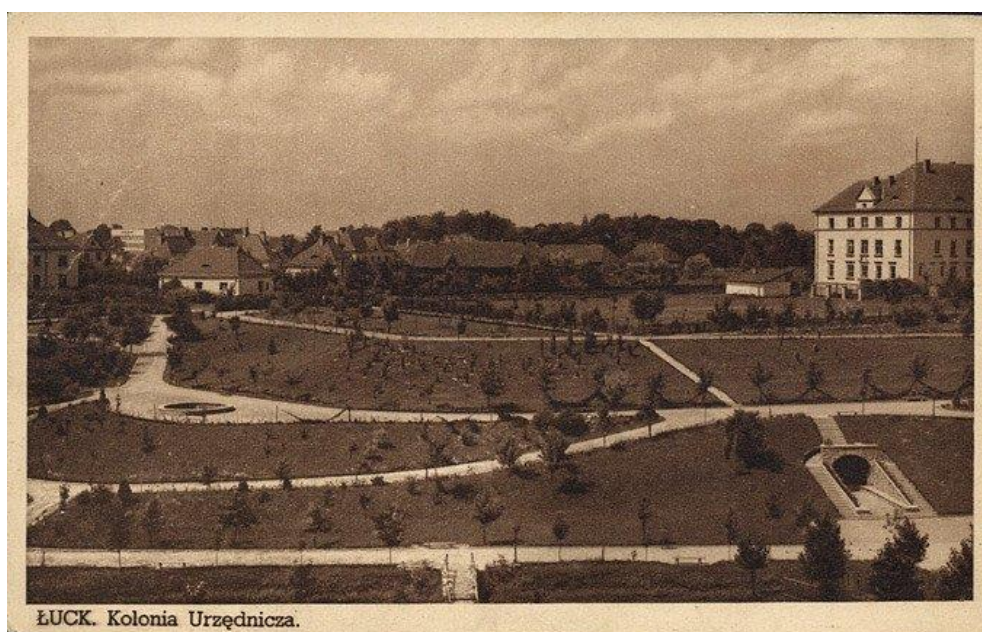


Рис. 5. Урядовий квартал, м. Луцьк, 1930-ті рр.
(між вул. Шопена та стадіоном СНУ ім. Лесі Українки)

Будучи західною окраїною Польщі, Луцьк став вважатися стратегічним містом. Мабуть, через горбистий рельєф і р. Сапалайку поруч було вирішено проводити літні військові навчання. Саме таборище й казарми розташовувалися тут. Проте місто з часом територіально розширювалося, тому місце таборування посувалося все далі. Тепер на цьому місці знаходяться численні житлові будинки та спортивний комплекс СНУ ім. Лесі Українки.

Висновки та перспективи подальших досліджень. Запропоновано проект пішохідної екскурсії «Адміністративні місця міжвоєнного Луцька». Екскурсія розрахована як на гостей, так і жителів м. Луцька й має на меті формування уявлень про розбудову адміністративних споруд міста в період Другої Речі Посполитої (1921–1939 рр.), до складу якої у міжвоєнний період відносилася територія сучасного м. Луцька та Волині. Пропонована екскурсія складається з десяти етапів під час яких оглядається певна будівля та розповідається історія функціонування конкретної адміністративної установи Другої Речі Посполитої в м. Луцьку (Земельного банку, Польського банку, міської адміністрації, Окружного земельного управління). Екскурсія «Адміністративні місця міжвоєнного

Луцька» носить не лише пізнавальний характер, а й має на меті зменшення українсько-польської напруженості, яка виникла на фоні історичних подій, та має стати одним із кроків українсько-польського примирення. Крім того, екскурсія «Адміністративні місця міжвоєнного Луцька» може бути проведена з метою відпочинку й організації дозвілля, підвищення культурно-освітнього рівня, поліпшення міжетнічного взаєморозуміння та спілкування. Розробка й розширення екскурсійно-маршрутної бази сприятиме всебічному вивченню історії міста, нагромадженню матеріалу для поповнення фондів краєзнавчого музею, покращенню екскурсійного обслуговування гостей та жителів Луцька.

Джерела та література

1. Бейдик О. О. Рекреаційно-туристичні ресурси України: методологія та методика аналізу, термінологія, районування : монографія / О. О. Бейдик. – К. : ВПЦ «Київ. ун-т», 2001. – 395 с.
2. Єрко А. В. Стан та перспективи розвитку зеленого туризму Волинської області / А. В. Єрко // Європейські інтеграційні процеси і транскордонне співробітництво : тези доповідей IV Міжнар. наук.-практ. конф. студентів, аспірантів і молодих науковців. – Луцьк : Вежа, 2007. – С. 488–490.
3. Коцан Н. Н. Розробка історично-краєзнавчого туристичного транскордонного маршруту «Українсько-польське поєднання: від Замойщини до Волині» / Н. Н. Коцан // Актуальні проблеми країнознавчої науки : матеріали II Міжнар. наук.-практ. Інтернет-конференції (м. Луцьк, 14–15 травня 2015 р.) / за ред. В. Й. Лажніка. – Луцьк : Вежа-Друк, 2015. – С. 164–168.
4. Любіцева О. О. Методика розробки турів : навч. посіб. / О. О. Любіцева. – К. : Альтерпрес, 2003. – 104 с.
5. Шевчук В. М. Розроблення туристичного маршруту «Шляхами князя Лева» засобами ГІС / В. М. Шевчук, Х. В. Бурштинська // Геодезія, картографія і аерофотознімання : міжвідомчий наук.-техн. зб. – 2013. – Вип. 78. – С. 111–119.
6. Kopachynska G. V. Sentimental tourism as one of the newest ways of enhancement and development of Ukrainian-Polish relations / G. V. Kopachynska, N. N. Kotsan, R. R. Mazurets, E. V. Voznyuk // *Studia Humanitatis* [Електронне видання]. – Режим доступу : <http://st-hum.ru/content/kopachynska-gv-kotsan-nn-mazurets-rr-voznjuk-ev-sentimental-tourism-one-newest-ways>.

References

1. Beidyk O. O. Rekreasiino-turystychni resursy Ukrainy: metodolohiia ta metodyka analizu, terminolohiia, raionuvannia : monohrafiia / O. O. Beidyk. – K. : VPT «Kyiv. un-t», 2001. – 395 s.
2. Yerko A. V. Stan ta perspektyvy rozvytku zelenoho turyzmu Volynskoi oblasti / A. V. Yerko // Yevropeiski intehratsiini protsesy i transkordonne spivrobitnytstvo : tezy dopovidei IV Mizhnar. Nauk.-prakt. konf. studentiv, aspirantiv i molodykh naukovtsiv. – Lutsk : Vezha, 2007. – S. 488–490.
3. Kotsan N. N. Rozrobka istorychno-kraieznavchoho turystychnoho transkordonnoho marshrutu «Ukrainsko-polske poiednannia: vid Zamoishchyny do Volyni» / N. N. Kotsan // Aktualni problemy krainoznavchoi nauky : materialy II Mizhnar. nauk.-prakt. Internet-konferentsii (m. Lutsk, 14–15 travnia 2015 r.) / za red. V. Y. Lazhnika. – Lutsk : Vezha-Druk, 2015. – S. 164–168.
4. Liubitseva O. O. Metodyka rozrobky turiv : navch. posib. / O. O. Liubitseva. – K. : Alterpres, 2003. – 104 s.
5. Shevchuk V. M. Rozroblennia turystychnoho marshrutu «Shliakhamy kniazia Leva» zasobamy HIS / V. M. Shevchuk, Kh. V. Burshtynska // Heodeziia, kartohrafiia i aerofotoznimannia : mizhvidomchyi nauk.-tekhn. zb. – 2013. – Vyp. 78. – S. 111–119.
6. Kopachynska G. V. Sentimental tourism as one of the newest ways of enhancement and development of Ukrainian-Polish relations / G. V. Kopachynska, N. N. Kotsan, R. R. Mazurets, E. V. Voznyuk // *Studia Humanitatis* [Elektronne vydannia]. – Rezhym dostupu : <http://st-hum.ru/content/kopachynska-gv-kotsan-nn-mazurets-rr-voznjuk-ev-sentimental-tourism-one-newest-ways>.

Коцан Наталия, Мазурец Роман. Разработка туристических и экскурсионных маршрутов в Восточноевропейском национальном университете имени Леси Украинки. В статье поднят вопрос разработки туристических и экскурсионных маршрутов. Раскрыта сущность понятий «экскурсия», «экскурсант», «экскурсионный маршрут». Рассмотрены перспективные направления использования туристического потенциала Волинской области и историко-культурного потенциала м. Луцка для проектирования экскурсионных маршрутов. Показано вклад ученых Восточноевропейского национального университета имени Леси Украинки в дело улучшения экскурсионного обслуживания гостей и жителей г. Луцка. Предложен проект пешеходной экскурсии «Административные места межвоєнного Луцка». Отмечено, что для разработки данной экскурсии подобрано объекты (исторические здания), разработана схема

екскурсионного маршрута, сформирован текст екскурсії и определены ее цель. Отмечено, что экскурсия рассчитана как на гостей, так и жителей г. Луцка и имеет целью формирование представлений о развитии административных зданий города в период Второй Речи Посполитой (1921–1939 гг.), в состав которой в межвоенный период относилась территория современного г. Луцка и Волыни.

Отмечено, что предлагаемая экскурсия состоит из десяти этапов во время которых оглядывается определенное здание и рассказывается история функционирования конкретного административного учреждения Второй Речи Посполитой в г. Луцке (Земельного банка, Польского банка, городской администрации, Окружного земельного управления). Акцентировано, что экскурсия «Административные места межвоенного Луцка» носит не только познавательный характер, но и имеет целью уменьшения украинского-польской напряженности, возникшей на фоне исторических событий, и может стать одним из шагов украинского-польского примирения. Кроме этого, указано, что экскурсия «Административные места межвоенного Луцка» может быть проведена с целью отдыха и организации досуга, повышения культурно-образовательного уровня, улучшения межэтнического взаимопонимания и общения. Отмечено, что разработка и расширение экскурсионно-маршрутной базы будет способствовать всестороннему изучению истории города, накоплению материала для пополнения фондов краеведческого музея, улучшению экскурсионного обслуживания гостей и жителей Луцка.

Ключевые слова: экскурсия, экскурсионный маршрут, Луцк, Польша, Украина.

Kotsan Natalia, Mazurets Roman. Development of Tourist and Excursion Routes at Lesya Ukrainka Eastern European National University. In the presented article the author highlights the issues of development of tourism and excursion routes. The essence of the concepts «excursion», «tourist», «excursion route» is evaluated consistently. Challenging directions of tourist potential in Volyn region, historical and cultural resources of Lutsk are taken into consideration. The article describes the contribution of the scientists of the Lesya Ukrainka Eastern European National University to the improvement of excursion service for guests and residents of Lutsk. The article displays the project of walking tour «Administrative places of interwar Lutsk». It is noted that objects (historical buildings) were selected, the scheme of the excursion route, the text of the tour was formed and its purpose were defined for the elaborating the following excursion. It is noted that the excursion is designed both for guests and residents of Lutsk and aims at forming ideas about the development of administrative buildings of the city at the time of The Polish-Lithuanian Commonwealth (1921–1939), which included the territory of the modern city in the interwar period, Lutsk and Volyn. It is highlighted that the excursion consists of ten stages during which a certain building is examined and the history of functioning of a specific administrative institution of the Polish-Lithuanian Commonwealth in Lutsk (Land Bank, Polish Bank, City Administration, District Land Administration) is described. It is emphasized that the excursion «Administrative places of interwar Lutsk» is not only cognitive, but also aims at reducing the Ukrainian-Polish tension that arose on the background of historical events and should become one of the steps of Ukrainian-Polish reconciliation. In addition, it is indicated that the tour «Administrative places of interwar Lutsk» can be conducted for the purpose of recreation and leisure organization, increase cultural and educational level, improve interethnic mutual understanding and communication. It was emphasized that the development and expansion of the excursion base would contribute to the comprehensive study of the history of the city, the accumulation of material for replenishing the funds of the museum of local knowledge, and the improvement of excursion service of guests and residents of Lutsk.

Key words: excursion, excursion route, Lutsk, Poland, Ukraine.

Стаття надійшла до редколегії
20.09.2018 р.