

Kozak Taras. Geography of Elections in United Territorial Communities: General Tendencies and Party Influences. Latest geopolitical realities of the Ukrainian society (eurointegration processes, revolutions, military conflict) clearly determined the disbalance in formation of territorial party-political system. It's obvious seen in the fact that the total vector of political parties impact doesn't enable the balance to entire national and regional interests. So, among the political and geographical research it is necessary to conduct complex monitoring and analysis concerning social and geographical problems to improve the political sphere. Impact reflection through the prizm of political forces will allow to determine territorial structure of the state in space and time. In the article we have: analysed the formation of primary administrative and territorial units under conditions of decentralization; described disintegrational processes in newly-formed communities; reflected general social and geographical characteristics of local elections in the united territorial communities; discovered regional peculiarities of electorial behaviour of the population; showed the role of political parties in the territorial and political systems of Ukraine.

Key words: geopolitical challenges, local elections, united territorial community, political party, party influence, electorial behaviour.

Стаття надійшла до редколегії
21.09.2017 р.

УДК 911.3

Іван Костащук

Суспільно-географічна оцінка конфесійного простору Рівненської області

У статті проведено суспільно-географічний аналіз конфесійного простору Рівненської області, а саме: простежено територіальні особливості конфесійного простору та виконано порівняльно-географічний аналіз у різних адміністративно-територіальних районах, розкрито загальні риси географії релігійних конфліктів, які відбуваються в останні роки у зв'язку з переходом громад від УПЦ до УПЦ КП; апробовано методику визначення релігійної активності та забезпеченості населення громадами різних конфесій, напрямів і течій, що зареєстровані й виконують свою діяльність на території досліджуваного регіону.

Ключові слова: конфесійний простір, релігійна активність населення, Волинь, індекс релігійної мозаїчності, православний підпростір, католицький підпростір, протестантський підпростір, іудейський підпростір, язичницький підпростір.

Постановка наукової проблеми та її значення. Рівненська область – це північно-західний регіон України, який охоплює частину історико-географічного краю Волині й за етнічним складом населення є моноетнічним. Такі його історико-географічні особливості позначилися на конфесійній структурі населення цього регіону. Сьогодні вивчення конфесійного складу населення – одне з головних завдань соціальної географії, що пояснюється збільшенням впливу релігії на протікання суспільних процесів, а також загостренням через події на Сході України міжконфесійних відносин, особливо між двома православними конфесіями – УПЦ та УПЦ КП. У Рівненській області у 2014–2017 рр. у сімнадцяти населених пунктах відбулись і продовжують відбуватися релігійні конфлікти, які дестабілізують міжконфесійний та загалом суспільний спокій, що негативно позначається на розвитку регіону. Тому вивчення конфесійної структури населення, особливостей її формування та територіальної організації є досить важливим науково-практичним завданням і має високу актуальність та перспективи для подальших наукових пошуків.

Аналіз попередніх досліджень. В Україні до дослідження географії релігій як самостійної суспільно-географічної дисципліни, яка б спиралася на сучасну теоретичну базу географії, звертались О. І. Шаблій [11], Л. Т. Шевчук [12], А. С. Ковальчук [4], О. Г. Кучабський [7], С. В. Павлов [9], К. В. Мезенц [9], О. О. Любіцева [9], В. О. Патійчук [10], Л. В. Ключко [3], Ю. Л. Когатько [5], Л. В. Атаман [1] та ін. Релігійну сферу Рівненської області частково схарактеризовано в працях А. С. Ковальчука й В. О. Патійчука. Ґрунтового вивчення конфесійного простору цього регіону практично в галузі суспільної географії немає. Тому виконане дослідження відзначається своєю науковою новизною.

Мета, завдання та методи наукових досліджень. Мета дослідження – вивчення конфесійного простору як частини релігійного. Передбачено аналіз сучасного територіального розміщення

основних конфесій регіону, а саме відмінностей у конфесійному просторі адміністративно-територіальних одиниць, а також нерівномірності забезпечення населення релігійними громадами різних конфесій, напрямів і течій. Відповідно до мети перед нами поставлено такі **завдання**: 1) охарактеризувати структуру релігійного простору; 2) проаналізувати територіальні особливості поширення різних підпросторів конфесійного простору Рівненської області; 3) простежити відмінності в конфесійному просторі адміністративно-територіальних районів й обласного центру; 4) провести типізацію адміністративно-територіальних одиниць за рівнем забезпеченості населення релігійними громадами (релігійної активності населення); 5) описати географію релігійних конфліктів в області, що склалися після Революції Гідності та анексії Криму (2014 р.) між двома православними конфесіями – УПЦ й УПЦ КП. Основними методами наукового дослідження обрано статистичний і метод математичної обробки даних, картографічний, порівняльно-географічний, аналізу й синтезу та ін.

Виклад основного матеріалу й обґрунтування отриманих результатів дослідження. Перш ніж охарактеризувати конфесійний простір Рівненської області, варто зупинитися на тезисах щодо виділення такого простору в межах релігійного. Релігійний простір розглядаємо як частину соціального, який у своїй структурі поділяється на конфесійний простір, атеїстів, агностів й акірхів. Конфесійний простір відображає розподіл окремих конфесій і поділяється на підпростори (православний, католицький, протестантський, іудейський, мусульманський, язичницький). Атеїсти – це населення, яке вірить у те, що Бога й інших вищих сил не існує. Агности – це люди, котрі не визнають існування Бога та інших вищих сил і стверджують, що релігія створена лише з метою формування морально-етичних норм у суспільстві. Акірхи – це люди, які вірять у Бога, але при цьому не відносять себе до жодної конфесії, напряму чи течії, уважаючи, що вони не потрібні суспільству.

Рівненська область за конфесійною структурою є перехідним регіоном, про що свідчить показник індексу релігійної мозаїчності. Для дослідження релігійної мозаїчності ми інтерпретували показник індексу етнічної мозаїчності Б. Еккеля й отримали таку математичну модель:

$$R_j = 1 - \sum_{i=1}^n (Pr)^2,$$

де R_j – індекс релігійної мозаїчності, одиниць; Pr – частка релігійних громад певної конфесії в релігійно-конфесійній структурі регіону. Чим більше значення R_j , тим строкатіша релігійно-конфесійна структура регіону [2, 6].

Зазначений показник загалом для Рівненської області становить 0,722948 і серед областей України цей регіон займає 17 місце. Отже, можна стверджувати, що в цьому регіоні є декілька титульних конфесій із незначним украленням менш численних релігійних напрямів і течій.

Історично склалося так, що для Рівненської області традиційними релігійними напрямами є православ'я, католицизм та протестантизм. Офіційна статистика релігійної мережі, яку подає Рівненська обласна державна адміністрація, зафіксувала наявність у регіоні 1537 релігійних організацій різних релігійних течій, церков, спільнот, які входять до 32 конфесій, напрямів і течій.

Православний підпростір. Домінуючим у Рівненській області є православ'я, яке нараховує 723 релігійні громади. У період незалежності України кількість віруючих у Рівненській області значно збільшилася, що призвело й до одночасного збільшення релігійних громад та конфесій. Так, у 1993 р. кількість православних громад становила 529 громад (463 належало до УПЦ і 66 – УПЦ КП), у 1999 р. їх кількість становила 741, у 2011 р. – 988, а на початок 2016 р. – 1012, або 65,8 % у загальній конфесійній структурі населення [8].

Більшість православних громад належить Українській православній церкві (УПЦ) – 644 громади. Ці громади зареєстровані у всіх адміністративних районах і містах обласного підпорядкування. Проте потрібно відзначити, що більшу чисельність та питому вагу в структурі конфесійного простору мають північні райони області, а саме: Корецький, Гошанський й ін., а в південних районах ці показники відзначаються меншим значенням (табл. 1, рис. 1). Громади УПЦ об'єднані в регіоні у дві єпархії – Рівненську й Сарненську. До складу Рівненської єпархії входить 311 громад, що складає 57,2 %, а до Сарненської – 233, або 42,8 % від загальної кількості двох єпархій.

Другою за чисельністю з-поміж православних гілок є Українська православна церква Київського патріархату (УПЦ КП), яка нараховує 327 громад. Більшість їх розміщені в Млинівському, Дубенському, Рівненському й Радивилівському районах (табл. 1, рис. 1) [8].

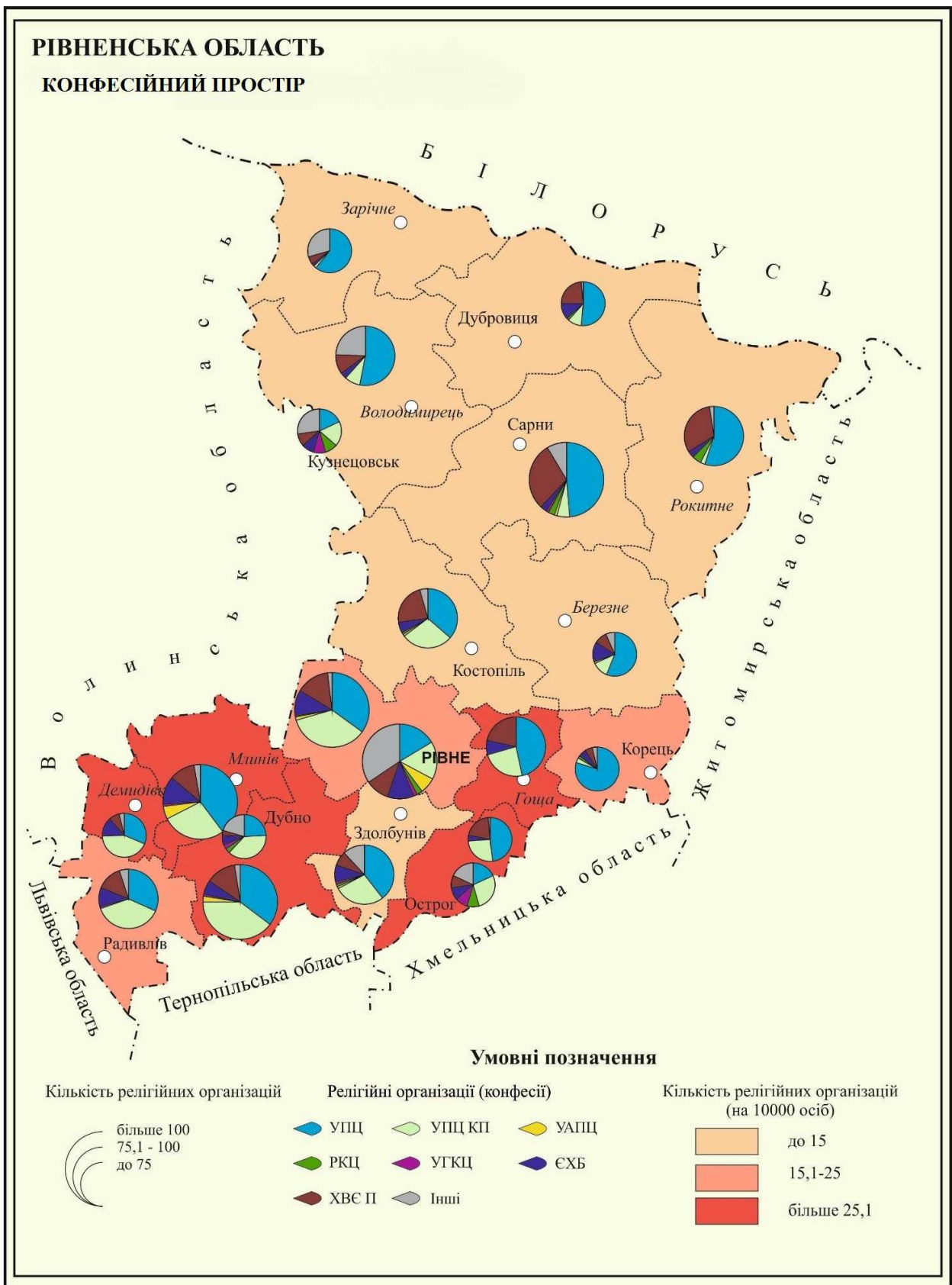


Рис. 1. Конфесійний простір Рівненської області (станом на початок 2016 р.)

Українська автокефальна православна церква (УАПЦ) нараховує 23 громади [8]. Близько половини громад УАПЦ зосереджено в обласному центрі та в Рівненському районі. На інші напрями православ'я припадає три громади.

Католицький підпростір. Порівняно невеликою кількістю громад представлено на Рівненщині другу гілку християнства – католицизм. Так, Українська греко-католицька церква (УГКЦ) має в досліджуваному регіоні 10 громад, які переважно розміщені в містах Рівне, Дубно, Острог, Кузнецовськ, Радивилів, Сарни та Здолбунів. Поступово зростає вплив Римо-католицької церкви (РКЦ). У 1991 р. відновили свою діяльність перші дві громади в містах Острог та Рівне, згодом – в інших населених пунктах. На сьогодні РКЦ має 18 громад, які представлені в усіх містах обласного підпорядкування (м. Рівне – три, усі інші – по одній громаді) і деяких адміністративних районах, а саме: Рокитнівському (чотири громади), Сарненському (три), Рівненському, Костопільському, Корецькому, Здолбунівському, Дубровицькому (по одній громаді) районах (див. табл. 1 і рис.1) [8].

Протестантський підпростір. Досить помітним у конфесійній структурі Рівненської області залишається протестантизм. Різні його течії об'єднують 411 громад, або 29,8 % від їх загальної кількості. Серед протестантських конфесій Рівненщини перевагу має Всеукраїнський союз церков християн віри євангельської – п'ятидесятників (ХВСП), який об'єднує 236 громад, що зосереджені в північних районах області, а також Дубенському й Острозькому районах. Досить численний також Всеукраїнський союз об'єднань євангельських християн-баптистів (ЄХБ), який нараховує 124 громади з найбільшою концентрацією в Рівненському й Радивилівському районах. У Рівненській області функціонують 23 громади Адвентистів сьомого дня (АСД) і 13 громад свідків Єгови. Інші протестантські течії не є численними. Найменшу кількість громад у Рівненській області мають харизматичні організації (Церква повного Євангелія – чотири громади; Релігійні організації Церкви Живого Бога – одна громада), Церква Ісуса Христа святих останніх днів (ЦІХСОД) – одна громада (табл. 1, рис. 1) [8].

Юдейський, язичницький та етноконфесійний підпростори. Історично склалося так, що в Рівненській області здавна живуть євреї, котрі сповідують іудаїзм. Тут діють чотири громади об'єднання хасидів Хабад Любавич іудейських релігійних організацій України. Із 90-х рр. у Рівненській області розвиваються новітні релігійні течії. Крім неопротестантських спільнот, набувають поширення вчення свідомості Крішні. Його послідовники, які звертаються до релігійного досвіду Сходу, створили в Рівному релігійну громаду. У Рівненській області з'являються прихильники Рідної української національної віри (РУНВ), інших нетрадиційних культів [8].

Нами проведено розрахунки забезпеченості населення громадами різних конфесій, напрямів і течій. Як видно із рис. 2, загалом по області на кожні 10 тис. осіб припадає пересічно 16 релігійних громад. Найвищі показники спостерігаємо в Демидівському та Млинівському районах області

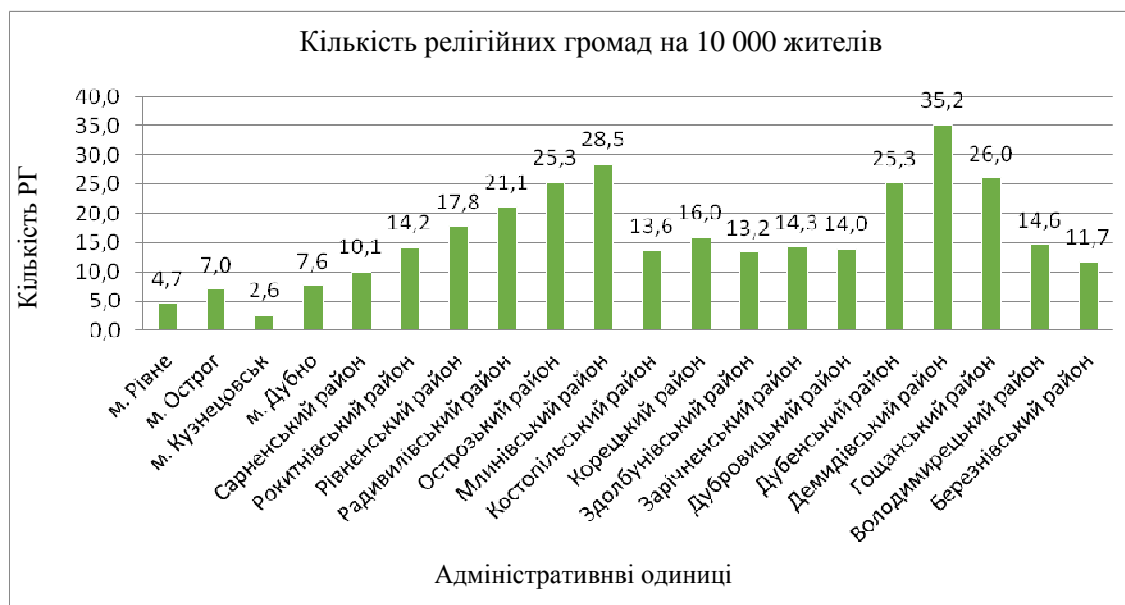


Рис. 2. Кількість релігійних громад на 10 000 населення

(відповідно, 35,2 і 28,5 громад). Потрібно також виокремити Дубенський, Гощанський, Острозький райони, де також спостерігаємо переважання кількості релігійних громад відносно пересічного показника по області. Приблизно однакові із загальнообласним показником дані Радивилівського, Рівненського районів. Нижчим за середньостатистичний показником відзначаються Сарненський, Костопільський, Зарічненський та Здолбунівський райони області. Також потрібно виокремити й саме місто Рівне, де ми можемо спостерігати сім офіційно зареєстрованих громад на кожні 10 тис. населення (див. рис. 2).

Досить цікавим показником, який ми проаналізували, є кількість населення, що припадає на одну релігійну громаду. Найбільше жителів на одну громаду – у місті-супутнику Рівненської АЕС Кузнецовську (3791 особа/1 громаду), що пояснюється тим, що воно будувалося в радянський, атеїстичний період і заселялося переважно не місцевими жителями. Високими показниками відзначаються також й інші міста обласного значення, що пояснюється їх високою людністю. Серед адміністративно-територіальних районів найбільше жителів на одну громаду припадає в Сарненському, Здолбунівському й Березнівському районах, а найменше – Острозькому, Млинівському, Дубенському, Гощанському та Демидівському (до 400 осіб на одну громаду) районах (див. рис. 3).



Рис. 3. Кількість населення, що припадає на одну релігійну громаду

Релігійна структура Рівненської області продовжує своє становлення та формування внаслідок впливу суспільно-політичних чинників. Після Революції Гідності та анексії Росією АР Крим, а також початку військових дій на Сході України у регіоні загострилася ситуація навколо громад УПЦ, почався їх перехід до УПЦ КП. Так, за 2014–2017 рр. конфлікти відбулись у 17 громадах. У трьох із них спостерігали одностайну підтримку населенням УПЦ КП, а в 14 громадах відбулися поділи на дві громади УПЦ й УПЦ КП. Цікаво те, що зона конфліктів має чітке географічне розміщення – південні райони Рівненської області (див. рис. 4).

Це можна пояснити тим, що тут має значну питому вагу в конфесійній структурі УПЦ КП, а також ця зона наближена до Тернопільської області, а отже, до межі між Галичиною й Волинню, яка проходить у північній частині Тернопільської області. Варто зазначити, що в Тернопільській області подібні конфлікти виникли переважно також у районах, що належать до історико-географічного краю Волинь, а саме Кременецькому та Шумському.

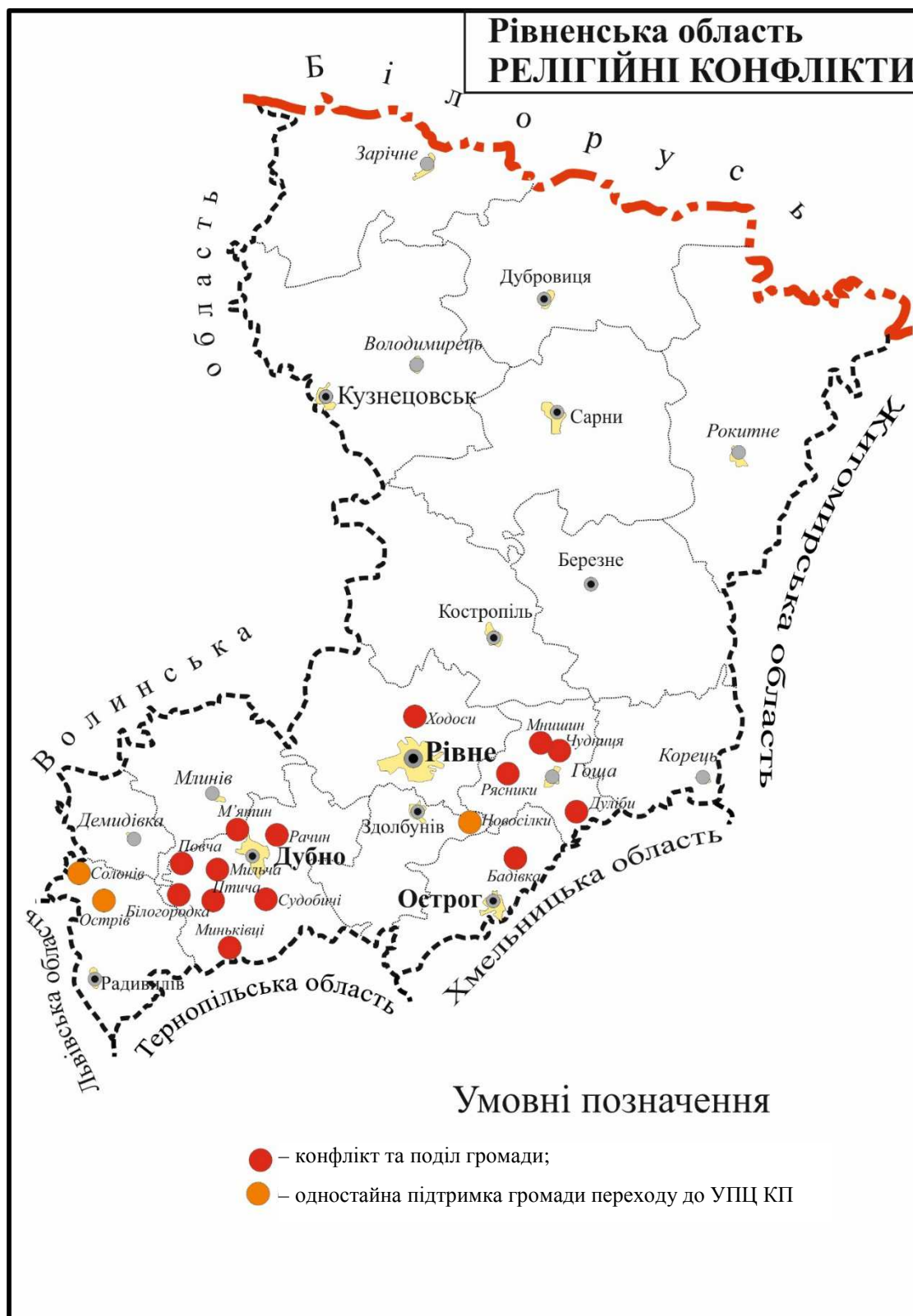


Рис. 4. Географія релігійних конфліктів у Рівненській області

Висновки та перспективи подальших досліджень. Досліджуваний регіон – це яскравий приклад того, де релігія має чимале значення в розвитку суспільних відносин, а населення характеризується значною релігійною активністю, що можна простежити в кількості віруючих на богослужіннях, а також у значній кількості релігійних громад, їх постійному збільшенні. Традиційні для Волині загалом та

Рівненської області зокрема православні конфесії. Досить численними серед православних є УПЦ й УПЦ КП, а також УАПЦ. Другий за кількістю громад – протестантський підпростір, у якому найбільше громад припадає на ХВЄП, ЄХБ, АСД і Свідків Єгови. Католицький підпростір представлений двома конфесіями – УГКЦ і РКЦ. Інші конфесійні підпростори є малочисленими. Найвищі показники релігійної активності населення спостерігаємо в південних районах області, а найменші – у північних. Міжконфесійні конфлікти за культові споруди у зв'язку з переходом громад з УПЦ до УПЦ КП простежено в 17 населених пунктах південної частини області.

Джерела та література

1. Атаман Л. В. Суспільно-географічне дослідження сакральних просторів Поділля : автореф. дис. ... канд. геогр. наук / Л. В. Атаман. – Київ, 2017. – 20 с.
2. Джаман В. О. Національна структура населення етноконтактних зон : монографія / В. О. Джаман, І. І. Косташук. – Чернівці : Чернівецький нац. ун-т, 2009. – 288 с.
3. Ключко Л. В. Територіальна організація релігійної сфери Харківської області : автореф. дис. ... канд. геогр. наук / Л. В. Ключко. – Київ, 2010. – 20 с.
4. Ковальчук А. С. Географія релігії в Україні / А. С. Ковальчук. – Львів : Вид. центр ЛНУ ім. Івана Франка, 2003. – 308 с.
5. Когатько Ю. Л. Суспільно-географічне дослідження релігійної діяльності та сакральних просторів Чернігівської області : автореф. дис. ... канд. геогр. наук / Ю. Л. Когатько. – Київ, 2011. – 20 с.
6. Косташук І. І. Територіальна організація релігійної сфери регіонів України / І. І. Косташук // Ученые записки Таврического национального университета им. В. И. Вернадского. – Серия «География». – Спецвыпуск. – Т. 24 (63), № 2, ч. 3. – Симферополь : Таврический нац. ун-т им. В. И. Вернадского, 2011. – С. 137–143.
7. Кучабський О. Г. Релігійна сфера обласного регіону: трансформація і територіальна організація (на матеріалах Львівської області) : автореф. дис. ... канд. геогр. наук / О. Г. Кучабський. – Львів, 2000. – 20 с.
8. Матеріали Головного управління внутрішньої політики, сектора у справах релігій Рівненської обласної державної адміністрації.
9. Павлов С. В. Географія релігій : навч. посіб. для студентів географічних і філософ. ф-тів вищ. навч. закл. / С. В. Павлов, К. В. Мезенцев, О. О. Любіцева. – Київ : «АртЕк», 1999. – 504 с.
10. Патійчук В. О. Особливості територіальної організації релігійної сфери Волинської області / В. О. Патійчук // Вісник ВДУ. Географічні науки. – Луцьк : РВВ Волин. держ. ун-ту ім. Лесі Українки, 1999. – С. 14–17.
11. Шаблій О. І. Суспільна географія: теорія, історія, українознавчі студії / О. І. Шаблій. – Львів : Львів. нац. ун-т ім. І. Франка, 2001. – 744 с.
12. Шевчук Л. Т. Сакральна географія : навч. посіб. / Л. Т. Шевчук. – Львів : Вид. центр ЛНУ ім. І. Франка, 1999. – 160 с.

References

1. Ataman L. V. Suspilno-geografichne doslidzhennia sakralnykh prostoriv Podillia : avtoref. dys. ... kand. heohr. nauk / L. V. Ataman. – Kyiv, 2017. – 20 s.
2. Dzhaman V. O. Natsionalna struktura naseleunia etnokontaktnykh zon: monohrafiia / V. O. Dzhaman V. O., I. I. Kostashchuk. – Chernivtsi : Chernivetskyi nats. un-t, 2009. – 288 s.
3. Kliuchko L. V. Terytorialna orhanizatsiia relihiinoi sfery Kharkivskoi oblasti : avtoref. dys. ... kand. heohr. nauk / L. V. Kliuchko. – Kyiv, 2010. – 20 s.
4. Kovalchuk A. S. Heohrafiia relihii v Ukraini / A. S. Kovalchuk. – Lviv : Vydavnychy tsestr LNU imeni Ivana Franka, 2003. – 308 s.
5. Kohatko Iu. L. Suspilno-geografichne doslidzhennia relihiinoi diialnosti ta sakralnykh prostoriv Chernihivskoi oblasti: avtoref. dys. ... kand. heohr. nauk / Iu. L. Kohatko. – Kyiv, 2011. – 20 s.
6. Kostashchuk I. I. Terytorialna orhanizatsiia relihiinoi sfery rehioniv Ukrainy / I. I. Kostashchuk // Uchenye zapysky Tavrycheskoho natsyonalnoho unyversyteta ym. V. Y. Vernadskoho : Seryia «Heohrafiia». Spetsvyypusk. Tom 24 (63), № 2, ch. 3. – Symferopol : Tavrycheskyyi nats. un-t ym. V. Y. Vernadskoho, 2011. – S. 137–143.
7. Kuchabskyi O. H. Relihiina sfera oblasnoho rehionu : Transformatsiia i terytorialna orhanizatsiia (na materialakh Lvivskoi oblasti) : avtoref. dys. ... kand. heohr. nauk / Kuchabskyi O.H. – Lviv, 2000. – 20 s.
8. Materialy Holovnoho upravlinnia vnutrishnoi polityky, sektora u spravakh relihii Rivnenskoii oblasnoi derzhavnoi administratsii.
9. Pavlov S. V. Heohrafiia relihii : navch. posib. dlia studentiv heohrafichnykh i filosofskykh fakultetiv vyshchykh navchalnykh zakladiv / S. V. Pavlov, K. V. Mezentsev, O. O. Liubitseva. – K. : «ArtEk», 1999. – 504 s.
10. Patiichuk V. O. Osoblyvosti terytorialnoi orhanizatsii relihiinoi sfery Volynskoi oblasti / V. O. Patiichuk // Visnyk VDU Heohrafichni nauky. – Lutsk : Red.-vyd. vid. Volyn. un-tu, 1999. – S. 14–17.

11. Shablii O. I. *Suspilna heohrafiia: teoriia, istoriia, ukrainoznavchi studii* / O. I. Shablii. – Lviv : Lviv. nats. un-t im. I. Franka, 2001. – 744 s.
12. Shevchuk L. T. *Sakralna heohrafiia : navch. posibnyk* / L. T. Shevchuk. – Lviv : Vyd. tsestr LNU im. I. Franka, 1999. – 160 s.

Костащук Иван. Общественно-географическая оценка конфессионального пространства Ровенской области. В статье проводится общественно-географический анализ конфессионального пространства Ровенской области, а именно: прослеживаются территориальные особенности конфессионального пространства и проводится сравнительно-географический анализ в различных административно-территориальных районах, раскрываются общие черты географии религиозных конфликтов, которые происходят в последние годы в связи с переходом общин от УПЦ к УПЦ КП; апробирована методика определения религиозной активности и обеспеченности населения общинами разных конфессий, направлений и течений, которые зарегистрированы и осуществляют свою деятельность на территории исследуемого региона. В статье также представлены структура религиозного пространства, к которому мы относим конфессиональное пространство, атеистов, агностов и акирхов. Важное внимание уделяется анализу показателей обеспеченности населения религиозными общинами, а именно количеству религиозных общин, которые приходятся на 10 000 человек, и численности населения, приходящейся на одну религиозную общину. В статье определен также и коэффициент религиозной мозаичности.

Ключевые слова: конфессиональное пространство, религиозная активность населения, Вольнь, индекс религиозной мозаичности, православное подпространство, католическое подпространство, протестантское подпространство, иудейское подпространство, языческое подпространство.

Kostaschuk Ivan. Social-Geographic Assessment of the Confessional Space of Rivne Region. A socio-geographical analysis of the confessional space of Rivne region has been carried out in this article, namely: the territorial features of the confessional space have been traced and a comparative-geographic analysis has been carried out in various administrative-territorial districts; general features of the geography of religious conflicts that have taken place in recent years in connection with the transition of communities from the UOC to the UOC-KP have been analyzed; the methodology for determining religious activity and availability to the population of communities of different denominations, directions and trends registered and operating in the territory of the region under study has been tested. The article also presents the structure of the religious space, to which we refer to the confessional space, atheists, agnostics and akirkhs. Important attention is paid to the analysis of the indicators of availability of religious communities to the population, namely the number of religious communities per 10 000 people and the size of the population belonging to one religious community. The article also calculates the coefficient of religious mosaic.

Key words: confessional space, religious activity of the population, Volyn, index of religious mosaic, Orthodox subspace, Catholic subspace, Protestant subspace, Jewish subspace, pagan subspace.

Стаття надійшла до редколегії
21.09.2017 р.