

РОЗДІЛ II

Рекреаційна географія і географія туризму

УДК 911.3: 37:93

Олександр Бейдик,
Ольга Ільїна,
Маргарита Сігеда

Застосування психолого-педагогічних технологій під час вивчення рекреаційно-туристичних ресурсів Запорізької області

Запропоновано низку адаптованих до рекреаційно-туристських ресурсів Запорізької області та міста Мелітополя таблиць Шульте й обґрунтовано можливості їх застосування в географічних дисциплінах. Технологія використання таблиць Шульте може бути використана як у класичних географічних (економічна й соціальна географія, фізична географія материків та океанів, краєзнавство, географія світового господарства), так і історичних (історія України, всесвітня історія) навчальних дисциплінах. Наведено аналіз сильних і слабких сторін адаптації таблиць Шульте до навчального процесу.

Ключові слова: рекреаційно-туристичні ресурси, Запорізька область, таблиці Шульте, навчальні дисципліни.

Постановка наукової проблеми та її значення. Підготовка фахівців для гуманітарних і точних наук потребує докорінної зміни стратегії й тактики навчання у вищому навчальному закладі. Наразі активні методи навчання (проведення тестування, ділових ігор, тренінгів, застосування опорних сигналів) ще недостатньо впроваджуються в навчальний процес. Більш широке застосування активних освітніх технологій повинно активізувати й забезпечити креативним наповненням аудиторне та позааудиторне навчання [4–5].

Аналіз досліджень цієї проблеми. Навчально-пізнавальну діяльність та методи активного навчання розглянуто в працях [4–5]. Застосування активних методів навчання під час вивчення рекреаційно-туристичних навчальних дисциплін у праці [1], використання таблиць Шульте в процесі вивчення рекреаційно-туристичного потенціалу країн і регіонів у роботах [2–3]. Однак потребують вивчення можливості застосування педагогічних технологій під час вивчення рекреаційно-туристичних ресурсів окремих регіонів.

Мета дослідження – схарактеризувати найголовніші рекреаційно-туристичні ресурси Запорізької області та висвітлити можливості застосування таблиць Шульте (як одного з видів психолого-педагогічних технологій) для їх вивчення. **Завдання статті** – запропонувати адаптовані до рекреаційно-туристичних ресурсів таблиці Шульте; з'ясувати сильні й слабкі аспекти їх адаптації до навчального процесу.

Виклад основного матеріалу й обґрунтування отриманих результатів дослідження. З'ясовано можливості застосування таблиць Шульте як одного з видів психолого-педагогічних технологій під час вивчення географічних, історичних та інших дисциплін, запропоновано низку «ресурсно-рекреаційних опорних сигналів» (останні об'єднують архітектурно-історичну, природну, біосоціальну складові частини). Таблиці Шульте застосовують для дослідження й розвитку психічного темпу сприйняття, зокрема швидкості зорових орієнтовно-пошукових рухів (що є основою швидкочитання). Це дає змогу

розширити поле зору (широке поле зору скорочує час пошуку інформативних фрагментів текстів). Указувати цифри-об'єкти потрібно в зростаючому порядку (від 1 до 25).

Застосування таблиць Шульте як одного з видів активних методів навчання в процесі викладання має свої переваги та недоліки. Аналіз досвіду застосування цієї технології в навчальному процесі дає підставу викласти їх у такому вигляді (табл. 1).

Таблиця 1

Переваги та недоліки застосування таблиць Шульте в навчальному процесі

Перевага 1	Недолік 2
<ul style="list-style-type: none"> ● чинник об'єктивного сприйняття природних, суспільно-політичних, економічних явищ і процесів; ● чинник усунення «білих плям» в історії суспільства, повернення забутих імен; ● інноваційність залучення таблиць Шульте до географічної й туристсько-рекреаційної проблематики; ● чинник ефективного використання комп'ютерних технологій для пошуку та виявлення фактажу й інформаційно-ілюстративного матеріалу; ● можливість використання таблиць для обстеження осіб широкого вікового діапазону, оцінки ефективності роботи, психічної стійкості індивіда, визначення стійкості уваги та динаміки працездатності; ● чинник концентрації, розвитку уваги й мислення, тренування поля зору («бокового» зору) та підвищення швидкості реакції на зовнішні стимули; ● чинник розвитку швидкості зорових орієнтовно-пошукових рухів, простих сенсомоторних реакцій і периферійного зору, визначення стійкості уваги й динаміки працездатності; ● дослідження рухливості основних нервових процесів (збудження та гальмування), характеристики працездатності нервових клітин кори головного мозку (працездатність залежить від сили збудливого й гальмівного процесів); ● вибудувані ілюстративні та асоціативні ряди виступають стимулом активного засвоєння матеріалу, формування його емоційного сприйняття; ● розмаїття первинного матеріалу, який виступає потенціалом і резервом для подальшого комбінування; ● самостійний пошук та вибір студентом (навчальний процес у ВНЗ туристсько-рекреаційної спеціалізації) ресурсно-рекреаційних сюжетів; ● використання власних світлин, реалізація індивідуального бачення топ-25-ки об'єктів (експонатів), їх комбінування й концентрований виклад; ● можливість комбінування, ротації складників таблиці; ● використання таблиць Шульте як важеля формування регіонального та національного ресурсно-рекреаційного іміджу; 	<ul style="list-style-type: none"> ● асиметрія сюжетів (переважання архітектурно-історичних (у т. ч. сакральних) об'єктів над природними); ● складність регіональної ідентифікації природних об'єктів, їх схожість; ● спрощеність та прямолінійність реалізації технології; ● невисока якість сюжетів та складність їх ідентифікації при тиражуванні (перенесенні на паперові носії, у публікації); ● підвищені вимоги до технології друку та якості паперових носіїв; ● труднощі відбору й генералізації (узагальнення) первинного матеріалу; ● складність вибору об'єктів, що репрезентують область, регіон, підкреслюють його індивідуальність; ● брак придатних для використання в таблиці об'єктів туристського призначення в низці регіонів; ● недостатня обізнаність географів щодо таблиць Шульте та практична відсутність «географічного» досвіду їх застосування; ● підвищені вимоги до інструктажу й IQ учасників тренінгу; ● підвищені вимоги та складність залучення природних об'єктів до таблиці (подібність і схожість багатьох природних об'єктів різних територій); ● обмеженість можливостей реалізації тренінгу в чорно-білому варіанті; ● відсутність світлин низки об'єктів, брак їх представлення в Інтернеті; ● невисока якість уміщених в Інтернеті зображень та їх поверховий опис; ● територіальна диспропорція об'єктів, значна кількість яких припадає на великі міста й культурні центри.

1	2
<ul style="list-style-type: none"> ● чинник формування індивідуального світогляду; ● стимул сприймати об'єкти на власні очі (польові експедиційні дослідження); ● перспективи використання туристсько-рекреаційного наповнення таблиць Шульте (технології, принципу, підходу) у навчанні, на туристських порталах, під час тестування й т. ін.; ● чинник самостійного пізнання нових територій та об'єктів, розвитку креативного мислення, пізнання культурних надбань різних народів; ● чинник пошуку балансу й пропорцій між об'єктами природного та «синтетичного» середовищ, розвитку індивідуальних дизайнерських і художніх здібностей; ● розвиток та реалізація творчих здібностей. 	

Аналіз значної кількості рекреаційно-туристських об'єктів регіону дав можливість виокремити основні з них, які відповідають критеріям гетерогенності (різноманітності), значущості, контрастності (рис. 1).

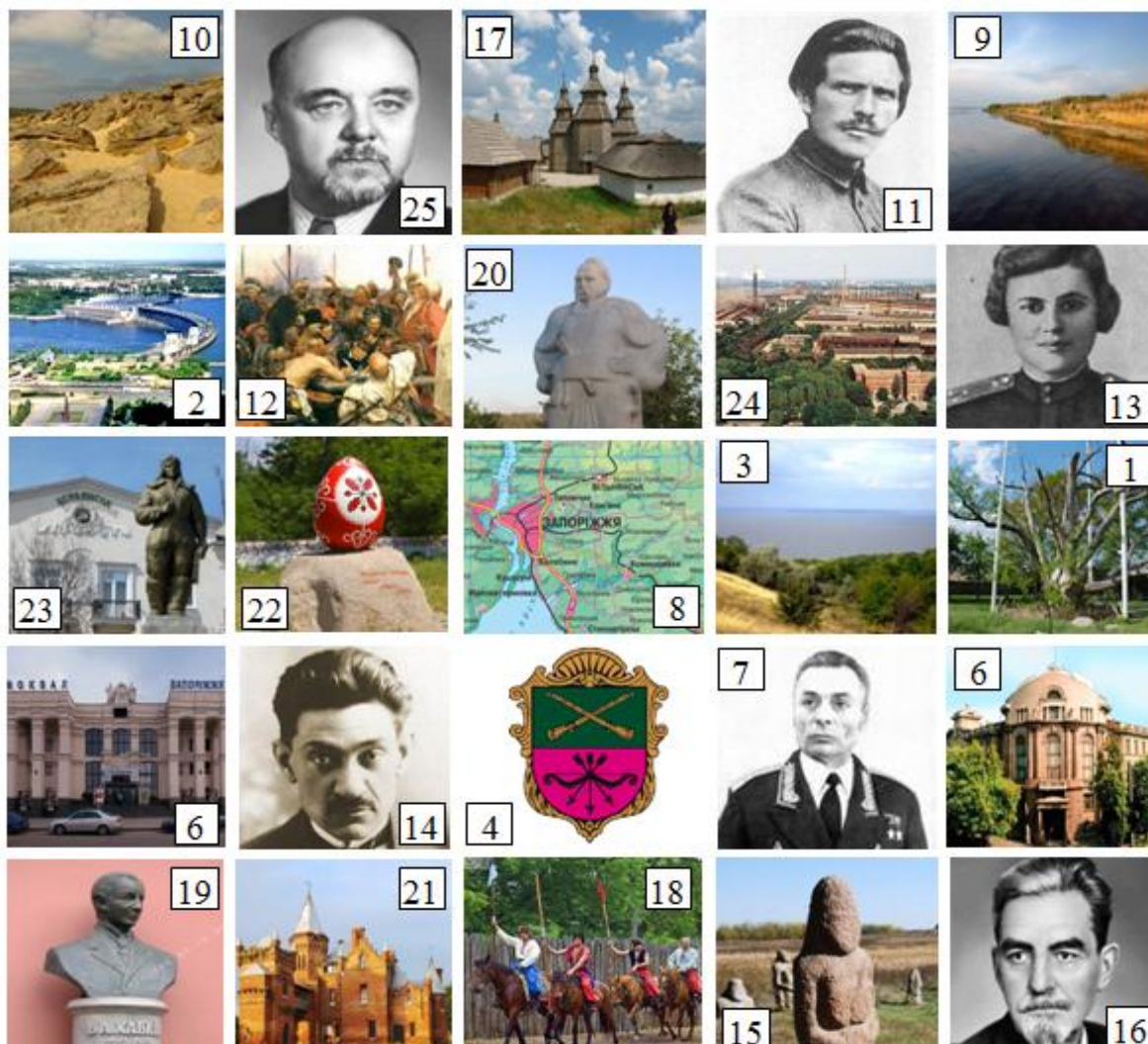


Рис. 1. Рекреаційно-туристські ресурси Запорізької області в таблиці Шульте

Пояснення до рис. 1

1. «700-літній Запорізький дуб» – пам'ятка первісних дубових пралісів Подніпров'я, XV ст., острів Хортиця (м. Запоріжжя).
2. **Герб міста Запоріжжя** (затверджений у 2003 р.).
3. **Великий Луг** – національний природний парк, площа – 16 тис. га.
4. **Могила «Солоха»** – одна з найбагатших скіфських царських могил IV ст. до н. е., відкрита й досліджена М. І. Веселовським (с. Велика Знам'янка, Кам'янсько-Дніпровський р-н).
5. **Запорізький краєзнавчий музей** (1921 р., м. Запоріжжя) – розміщений у будівлі колишньої земської управи (1916, арх. Я. К. Делант).
6. **Залізничний вокзал «Запоріжжя-1»** – головна вантажно-пасажирська залізнична станція м. Запоріжжя; будівля вокзалу – «сталінське бароко» (1954 р., арх. – В. Ф. Скаржинський).
7. **Василь Степанович Петров** (1922 р., с. Дмитрівка, Запорізька обл. – 2003 р., м. Київ) – генерал-полковник, двічі Герой Радянського Союзу, кандидат військових наук.
8. **Фрагмент картосхеми Запорізької області.**
9. **Приазовський національний природний парк** (2010 р., Бердянський, Мелітопольський, Приазовський, Якимівський райони, м. Бердянськ, м. Мелітополь) площею 78,1 тис. га.
10. **Національний історико-археологічний заповідник «Кам'яна Могила»** (сmt Мирне, Мелітопольський р-н; площа – 15 га) – унікальна пам'ятка стародавньої історії, культури, природи (14 млн років тому).
11. **Нестор Іванович Махно** (1888 р., м. Гуляйполе, Запорізька обл. – 1934, м. Париж) – політичний та військовий діяч, командувач Революційної повстанської армії України, керівник селянського повстанського руху 1918–1921 рр., відомий анархіст і тактик ведення партизанської війни.
12. **«Запорожці пишуть листа турецькому султанові»** (1891 р.) – картина Іллі Рєпіна; сюжетом став відомий лист запорожців турецькому султанові, написаний у 1676 р. як відповідь запорозьких козаків на вимогу турецького султана Мехмеда IV.
13. **Євгенія Максимівна Руднєва** (1920 р., м. Бердянськ, Запорізька обл. – 1944, м. Керч) – радянська льотчиця, Герой Радянського Союзу (1944 р.); у роки німецько-радянської війни – штурман 46-го гвардійського нічного бомбардувального авіаційного полку.
14. **Дмитро Іванович Донцов** (1883 р., м. Мелітополь, Запорізька обл. – 1973 р., м. Монреаль) – український літературний критик, публіцист, філософ, політичний діяч, головний ідеолог українського інтегрального націоналізму.
16. **Олександр (Вільгельм-Олександр) Васильович Вінтер** (1878 р., посад Старосельці, Гродненська губернія, Росія – 1958 р., м. Москва) – учений у галузі енергетики, академік АН СРСР, головний інженер, начальник Дніпробуду.
17. **Національний заповідник «Хортиця»** (1965 р.) – до складу входять острів Хортиця, прилеглі острови та скелі: Байда, Дубовий, Ростьобин, Три Стоги, Середня, Близнюки, урочище Вирва; площа – 2 тис. га.
18. **Кінний театр «Запорозькі козаки»** (1993 р.) – частина історико-культурного заповідника «Острів Хортиця» (м. Запоріжжя).
19. **Володимир (Вальдемар, Маркус-Вольф) Ааронович Хавкін** (1860 р., Бердянськ, Запорізька обл. – 1930 р., Лозанна, Швейцарія) – бактеріолог, імунолог та епідеміолог; створив перші вакцини проти чуми й холери; навчався в чоловічій гімназії м. Бердянська.
20. **Пам'ятник «Тарас Бульба»** (2009 р.) – гранітна скульптура, встановлена до 175-річчя з того моменту, як Миколою Гоголем був прославлений літературний персонаж Тарас Бульба, острів Хортиця (м. Запоріжжя).
21. **Історико-архітектурний заповідник «Садипа Попова»** (1993 р.) – історико-архітектурний музей-заповідник (м. Василівка).
22. **Пам'ятник писанці** (2007 р.) – півтораметрова скульптура, виконана в граніті у вигляді пасхального яйця (острів Хортиця, м. Запоріжжя).
23. **Поліна Денисівна Осипенко** (1907 р., с. Осипенко, Бердянський р-н, Запорізька обл. – 1939 р., с. Високе, Рибновський р-н, Рязанська обл.) – радянська льотчиця, одна з перших жінок, удостоєна звання Героя Радянського Союзу (1938 р.); 24–25 вересня 1938 р. на літаку АНТ-37 «Родіна» зробила

безпасадковий переліт Москва – Далекий Схід (Кербі, район Комсомольська-на-Амурі) протяжністю 6450 км (під час перельоту встановлено жіночий світовий авіаційний рекорд дальності польоту).

24. Запорізький металургійний комбінат «Запоріжсталь» (1931 р.) – провідний виробник металопродукції в Україні (м. Запоріжжя).

25. Микола Антонович Доллежалъ (1899 р., с. Омельник, Оріхівський р-н, Запорізька обл. – 2000 р., м. Москва) – радянський учений-енергетик, конструктор ядерних реакторів, професор; академік АН СРСР (1962 р.; член-кореспондент 1953 р.); двічі Герой Соціалістичної Праці (1949 р., 1984 р.); лауреат трьох Сталінських (1949 р., 1952 р., 1953 р.), Ленінської (1957 р.) і двох Державних премій СРСР (1970 р., 1976 р.).

Варто зупинитися й на позиціонуванні одного з історичних та туристських центрів області – м. Мелітополя. Нижче запропоновано низку сюжетів, які відзеркалюють ресурсно-рекреаційний потенціал м. Мелітополя (рис. 2).



Рис. 2. Рекреаційно-туристські ресурси м. Мелітополя в таблиці Шульте

Пояснення до рис. 2

1. Національний історико-археологічний заповідник «Кам'яна Могила» (смт Мирне, Мелітопольський р-н; площа – 15 га); унікальна пам'ятка стародавньої історії, культури, природи; залишок сарматського ярусу третинної епохи (14 млн років тому).

2. Відділ міжнародного Санкт-Петербурзького комерційного банку (1895 р.) – будинок належав караїму, торговцю мануфактурою, купцю Минашу (м. Мелітополь).

3. Заповідник «Цілющі джерела» (с. Терпіння, Мелітопольський р-н) – озеро, куди стікають підземні води, що природно очищуються за допомогою фільтрації через кілька шарів вапна; води збагачені елементами срібла.

4. Парк «Еліта» (площа – 5 га) – пам'ятка садово-паркового мистецтва, де представлено деревно-чагарникові породи (дуб, акація, верба, сосна, ясен, софора).

5. Дмитро Іванович Донцов (1883 р., м. Мелітополь, Запорізька обл. – 1973, м. Монреаль) – український літературний критик, публіцист, філософ, політичний діяч.

6. Собор святого Олександра Невського (1884 р.) – головний храм м. Мелітополя (колишня вірмено-григоріанська церква), один із двох кафедральних соборів Запорізької та Мелітопольської єпархії Української православної церкви.

7. Пам'ятник Володимиру Семеновичу Висоцькому (2000 р.) – авт. Костянтин Чеканев (м. Мелітополь).

8. Мелітопольський краєзнавчий музей (1921 р.) – будівля (1913 р.) – особняк купця Чернікова, у 1920 р. – штаб генерала Врангеля (м. Мелітополь); зберігається унікальна колекція скіфського золота (IV ст. до н. е.) з Мелітопольського кургану (1954 р.).

9. Чоловічий монастир преподобного Сави Освяченого (2005 р.) при храмі Усікновення глави Іоанна Хрестителя (м. Мелітополь).

10. Прибутковий будинок купця І. Адіровича XX ст. (м. Мелітополь).

11. Товариство взаємного кредиту (1875 р.); із 1935 р. – Палац піонерів, пізніше – Палац творчості дітей та юнацтва (м. Мелітополь).

12. Міський парк культури та відпочинку ім. Горького (1926 р.) – найбільший міський парк м. Мелітополя (площа – 7 га).

13. Прибутковий будинок купця Густава Шаца – XX ст., модерн (м. Мелітополь).

14. Кам'яні баби (IX–XIII ст.) – пам'ятки сакрального мистецтва половців-кипчаків або куманів (сmt Мирне, Мелітопольський р-н).

15. Пам'ятник Богдану Хмельницькому (1954 р.) – установлено до 300-річчя Переяславської ради; авт. Шарафутдинов Л. (м. Мелітополь).

16. Світлана Опанасівна Свєтлична (1940 р., Ленінакан, Вірменська РСР, СРСР) – російська актриса театру та кіно, заслужена артистка РРФСР (1974 р.); проживала в м. Мелітополі.

17. Пам'ятник Івану Володимировичу Мічурину (1949 р.); авт. Соболь Н.

18. Андрій Васильович Корвацький (1843 р., м. Херсон, Херсонська обл. – 1907 р., м. Мелітополь) – земський лікар, садівник і краєзнавець.

19. Андрій Дмитрівич Штевніов (1899 р., м. Мелітополь – 1944 р., с. Лисянка, Черкаська обл.) – радянський воєначальник, генерал-лейтенант танкових військ (1942 р.).

20. Балка Курушана (площа 3,5 га) – пам'ятка природи; охороняється близько 100 видів рослин (с. Орлово, Мелітопольський р-н).

21. Парк «Залізничників» (1983 р., м. Мелітополь.)

22. «Дуб черешчатий» – 500-річний дуб, ботанічна пам'ятка (висота – 40 метрів, ширина – біля стовбура – 6 метрів, коріння розрослося на 100 м) (м. Мелітополь).

23. Микола Семенович Малога (1918 р., м. Мелітополь – 1945 р., м. Вроцлав, Польща) – старший лейтенант, учасник II Світової війни, Герой Радянського Союзу (1945 р.).

24. Пам'ятник Остапу Бендеру (2011 р.); авт. А. Демченко (м. Мелітополь).

25. Герб м. Мелітополя (2003 р.).

Висновки та перспективи подальших досліджень. Отже, на прикладі Запорізької області та міста Мелітополя розроблено й запропоновано адаптовані до географічних та історичних дисциплін таблиці Шульте, які виступають «опорними сигналами» ресурсно-рекреаційного регіонального поля України. Застосування активних методів навчання, у т. ч. адаптованих до географічних й історичних дисциплін таблиць Шульте, сприяє концентрації, тренуванню уваги та мислення (індивіда й групи) і виступає чинником об'єктивного сприйняття природних, суспільно-політичних, економічних явищ та процесів. Технологія використання таблиць Шульте може бути застосована як щодо класичних географічних

(економічна й соціальна географія, фізична географія материків та океанів, краєзнавство, етногеографія, географія світового господарства), так і історичних (історія України, всесвітня історія) дисциплін.

Джерела та література

1. Бейдик О. О. Застосування активних методів при викладанні рекреаційно-туристичних дисциплін у вищих навчальних закладах / О. О. Бейдик // Туристично-краєзнавчі дослідження : зб. наук. ст. – К. : Ін-т туризму ФПУ, 2007. – Вип. 7. – С. 214–227.
2. Бейдик О. О. Застосування таблиць Шульте під час вивчення ресурсно-рекреаційного потенціалу Індії / О. О. Бейдик, О. В. Ільїна, Т. В. Грешнякова // Природа Західного Полісся та прилеглих територій : зб. наук. пр. – 2013. – № 10. – С. 50–55.
3. Бейдик О. О. Застосування таблиць Шульте при вивченні рекреаційно-географічних дисциплін / О. О. Бейдик, Ю. В. Тертична // Науковий часопис НПУ імені М. П. Драгоманова. – Серія 4 : Географія і сучасність. – 2011. – Вип. 14 (26). – С. 91–97.
4. Бондарчук Л. І. Методи активного навчання в курсі «Основи педагогічної майстерності» / Л. І. Бондарчук, Е. І. Федорчук // Вища і середня педагогічна освіта. – 1993. – № 16. – С. 51–56.
5. Володько В. М. Самостійна навчально-пізнавальна діяльність як один з методів розвитку творчих здібностей студентів / В. М. Володько, Т. В. Іванова // Вища і середня педагогічна освіта. – 1993. – № 16. – С. 62.

Бейдык Александр, Ильина Ольга, Сигеда Маргарита. Использование психолого-педагогических технологий при изучении рекреационно-туристических ресурсов Запорожской области. Предложен ряд адаптированных к рекреационно-туристическим ресурсам Запорожской области и города Мелитополя таблиц Шульте и обоснованы возможности их применения в географических дисциплинах. Технология использования таблиц Шульте может быть применена как в классических географических (экономическая и социальная география, физическая география материков и океанов, краеведение, география мирового хозяйства), так и исторических (история Украины, Всемирная история) учебных дисциплинах. Предложен анализ сильных и слабых сторон адаптации таблиц Шульте к учебному процессу.

Ключевые слова: рекреационно-туристические ресурсы, Запорожская область, таблицы Шульте, учебные дисциплины.

Beidyk Oleksandr, Ilyina Olga, Siheda Margarita. The use of Psychological and Pedagogical Techniques in the Study of Recreational and Tourism Resources of Zaporizhia Region. A number of Schulte tables, adapted to recreational and tourism resources of Zaporizhia region and Melitopol, are offered since there is a reasonable possibility of their usage in geographic disciplines. The technology of application of Schulte tables can be used in classical geographic (economic and social geography, physical geography of continents and oceans, local history, geography of world economy) as well as historic (history of Ukraine, world history) subjects. The analysis of the strengths and weaknesses of the Schulte tables' adaptation to the learning process are represented above.

Key words: recreational and tourism resources, Zaporizhia region, charts Schulte, educational disciplines.

Стаття надійшла до редколегії
22.12.2015 р.

УДК 911.3: 903.7:316.23: 303.1:338.48

Віктор Патійчук

Специфіка класифікації релігійно-паломницьких турів

Узагальнено суть понять «релігійно-паломницький туризм» і «паломництво» й визначено співвідношення між цими науковими категоріями. Розглянуто методичні особливості проведення класифікації релігійно-паломницьких турів та вказано на специфіку таксономії основних видів і форм релігійного паломництва. Розкрито основні функції релігійно-паломницького туризму. Проаналізовано різноманітні наукові підходи до класифікації релігійно-паломницьких турів. Запропоновано авторську схему й принципи класифікації релігійного паломництва.