

Інтерпретація та операціоналізація змісту емпіричних ознак під час соціально-педагогічного дослідження

*Роботу виконано на кафедрі соціальної педагогіки
ВНУ ім. Лесі Українки*

У статті проаналізовано підходи до логічного структурування змісту характеристик соціального об'єкта, які вивчатимуться під час соціально-педагогічного дослідження.

Ключові слова: властивість, концептуальні, операціональні змінні, емпіричні індикатори.

Гунько С. А. Интерпретация и операционализация содержания эмпирических признаков в процессе социально-педагогического исследования. Раскрываются подходы к логической структуризации содержания характеристик, анализируются объекты, которые будут изучаться в процессе социально-педагогического исследования.

Ключевые слова: свойство, концептуальные, операциональные переменные, эмпирические индикаторы.

Gunko S. O. Interpretation and Operationalization of Contents of Empiric Signs During Social and Pedagogical. Research reveals approaches of logical structuring of contents of descriptions of social object, which will be studied during social and pedagogical research.

Key words: property, conceptual, operational variables, empiric indicators.

Постановка наукової проблеми та її значення. У професійній діяльності соціальний педагог вивчає різні соціальні явища (наркоманію підлітків, проституцію, тютюнопаління учнів тощо); процеси (наприклад процес соціалізації дітей, позбавлених батьківського піклування); соціальні норми, цінності, установки, потреби, поведінку школярів тощо. Це пов'язано з тим, що йому як фахівцеві потрібно виявити причини, фактори, чинники, які впливають на формування та розвиток цих процесів і явищ, установити міру участі в них своїх вихованців, з'ясувати ті їх норми, цінності, установки, потреби, які спричиняють ту або іншу поведінку.

Якою б “мовою” соціальний педагог не вивчав реальність, у якій перебуває його вихованець, який би зріз цієї реальності не досліджував, він її вивчає через призму прояву властивостей або соціального явища, або соціального об'єкта, або соціального процесу, або окремо взятих індивідів.

Властивість загалом – суто теоретичне й дуже широке поняття, різні аспекти якого розкрито в наукових роботах В. П. Беспалько, В. Г. Городяненко, М. К. Горшкова, Г. І. Паніної та ін. [1; 2; 3; 4]. Відповідно до особливостей та специфіки соціально-педагогічної діяльності немає потреби трактувати це поняття в широкому контексті, достатньо здійснити аналіз у спрощеному вигляді. Тобто можна аналізувати властивості простого типу, щодо яких, зокрема, імовірно можливі такі вислови: в об'єкта *A* заданої властивості більше, ніж в об'єкта *B*, або: об'єкти *A* і *B* не відрізняються за цією властивістю. Під об'єктами розуміються емпіричні об'єкти, у ролі яких можуть виступати учні, підлітки, учасники неформальних об'єднань молоді, сім'ї, класні колективи, студентські групи тощо, і кожен такий об'єкт володіє різними властивостями. Слід зазначити, що в науковій літературі поряд із терміном “властивість” широко вживаються такі терміни, як “ознака”, “характеристика” для позначення одного й того ж.

Через обмеженість емпіричної експлікованості соціальних процесів і явищ вивчення їх властивостей – досить складний процес. Отож, мета нашої статті – розкриття сутності процесу підготовки до проведення соціально-педагогічного дослідження, спрямованого на вивчення певної властивості соціального об'єкта.

Вивчаючи властивості соціального об'єкта чи соціального процесу або явища, потрібно здійснити низку дослідницьких процедур, суть яких зводиться до того, що у складі властивості об'єкта, що вивчається, виділяється система концептуальних змінних, а від них здійснюється перехід до операціональних змінних – емпіричних індикаторів (ознак, за якими безпосередньо здійснюється спостереження). Концептуальна змінна – це поняття, яке інтерпретується теоретично, операціо-

нальна змінна – поняття, що інтерпретується емпірично. Тобто структуру процесу вивчення властивостей того чи іншого соціального об'єкта можна представити так (рис. 1):



Рис. 1. Структура процесу вивчення властивостей соціального об'єкта

Цей процес можна проілюструвати наступним чином. Наприклад, соціальний педагог поставив перед собою завдання визначити рівень здоров'я старшокласників школи, у якій він працює. Отож у процесі цього дослідження вивчатиметься така властивість учня, як здоров'я. Сьогодні найбільш широковживаним є визначення здоров'я, наведене в Преамбулі Статуту ВООЗ (1948 р.): “Здоров'я – це стан повного фізичного, духовного і соціального благополуччя, а не лише відсутність хвороб або фізичних вад” [5]. Із цього визначення випливає, що здоров'я – складний феномен, який включає в себе різні складові частини, зокрема фізичну, духовну, соціальну, які, очевидно, зі свого боку, потребують окремої детермінації для того, щоб вийти на множину індикаторів, які піддаються емпіричній фіксації. Під час інтерпретації й операціоналізації цього поняття виділяється система концептуальних змінних, яка включає в себе фізичне, духовне й соціальне здоров'я. Для ілюстрації подальшого процесу роботи з інтерпретації та операціоналізації змісту властивості “здоров'я”, виберемо одну з концептуальних змінних, наприклад фізичне здоров'я. Воно характеризується двома показниками:

- індивідуальні особливості анатомічної будови тіла;
- рівні фізичного розвитку органів і систем організму.

Жоден із виділених показників, вочевидь, не піддається напряму емпіричній перевірці, тобто ці показники, зі свого боку, виступають у ролі концептуальних змінних і потребують подальшої теоретичної інтерпретації. Аналізуючи зміст показника “індивідуальні особливості анатомічної будови тіла”, його можна зобразити так (рис. 2):

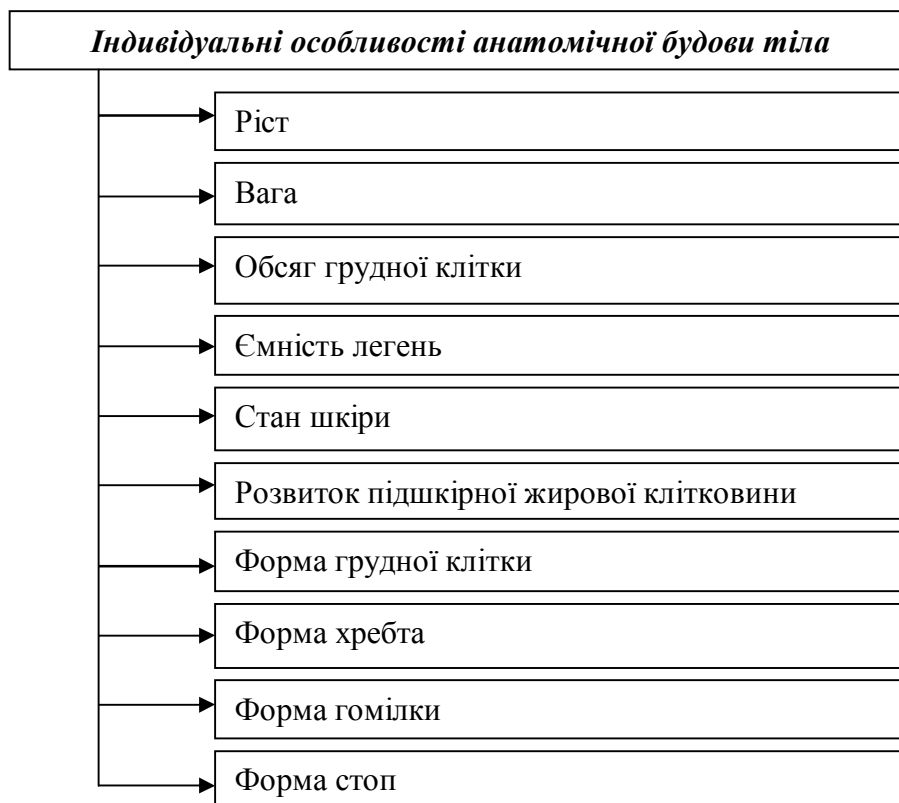


Рис. 2. Структурно-логічна схема змісту показника “індивідуальні особливості анатомічної будови тіла”

Кожен із компонентів показника “індивідуальні особливості анатомічної будови тіла, які схематично представлені на рис. 1, може бути безпосередньо перевірений, зафіксований емпіричним способом. Справді, ми можемо отримати дані стосовно, наприклад, росту учня, поставивши йому запитання: “Який Ваш ріст?”. Якщо про цей компонент не можна отримати безпосередньо відповідь респондента (наприклад учень може не знати ємності легень), то дані щодо цього можна отримати, застосувавши метод аналізу документів (проаналізувати медичні картки учнів). Отож можна констатувати, що за цим показником ми вийшли на рівень операціональних змінних – емпіричних індикаторів ознак, які можуть бути безпосередньо виміряні (компоненти структурно-логічної схеми, поданої на рис. 2).

Аналогічним способом можна структурувати ЗМІСТ ПОКАЗНИКА “рівні фізичного розвитку органів і систем організму” (рис. 3):

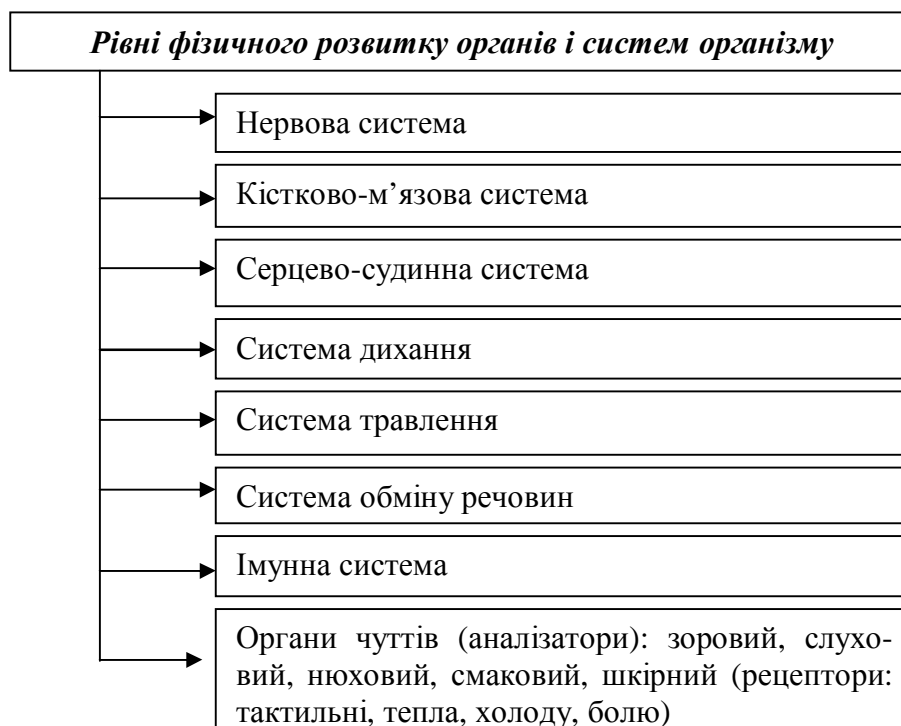


Рис. 3. Структурно-логічна схема змісту показника “Рівні фізичного розвитку органів і систем організму”

Навіть поверховий аналіз компонентів показника “рівні фізичного розвитку органів і систем організму”, які наведені в схематичному вигляді на рис. 3, показує, що всі вони, вочевидь, є складними утвореннями. Проілюструємо це на прикладі побудови структурно-логічної схеми компонента “Нервова система”. У всіх підручниках з анатомії та фізіології людини міститься інформація про те, що нервова система людини поділяється на центральну та периферичну, які є складними утвореннями і включають множинні підструктури. У графічному вигляді зміст цього компонента виглядає так, як на рис. 4.

Для отримання інформації про інші компоненти показника “рівні фізичного розвитку органів і систем організму” їх потрібно аналогічним чином також структурувати, виділяючи структурні субпоказники та доводячи їх до рівня емпіричних індикаторів.

Природно виникає запитання: “А чи потрібна такої глибини інтерпретація змісту властивості, що вивчається?” Відповіді на нього дослідник має відповідно до предмета, мети та завдань дослідження, яке планується провести. Якщо дослідження проводить фахівець у галузі соціальної педагогіки і метою його дослідження є виявлення загального рівня фізичного здоров'я школяра, то в цьому випадку компоненти показника “рівні фізичного розвитку органів і систем організму” можуть трактуватися в ролі операціональних змінних – ознак, за якими безпосередньо здійснюється спостереження. Справді, наприклад відповідь про наявність у респондента хвороб нервової системи можна отримати, уключивши в анкету чи інший інструментарій запитання такого плану: “Чи є в тебе захворювання нервової системи? (Так. Ні)”. Аналогічно можна отримати також інформацію щодо інших компонентів цього показника. Однак коли вивчення фізичного здоров'я школяра проводять лікар-клініцист, фізіолог, то в цьому випадку, очевидно, потрібно проводити глибоку деталізацію змісту компонентів показника “рівні фізичного розвитку органів і систем організму” (так, як вона подана на рис. 4).

Отже, досліджуючи таку властивість соціального об'єкта (учня старших класів школи), як “здоров'я”, ми виділили концептуальну змінну “Фізичне здоров'я” та її показники: індивідуальні особливості анатомічної будови тіла та рівні фізичного розвитку органів і систем організму, які теж належать до розряду концептуальних змінних, оскільки не можуть бути безпосередньо емпірично за-

фіксованими, й від них перейшли до операціональних змінних – емпіричних індикаторів ознак, за якими здійснюється спостереження (компоненти структурно-логічних схем, які наведені на рис. 2, 3).

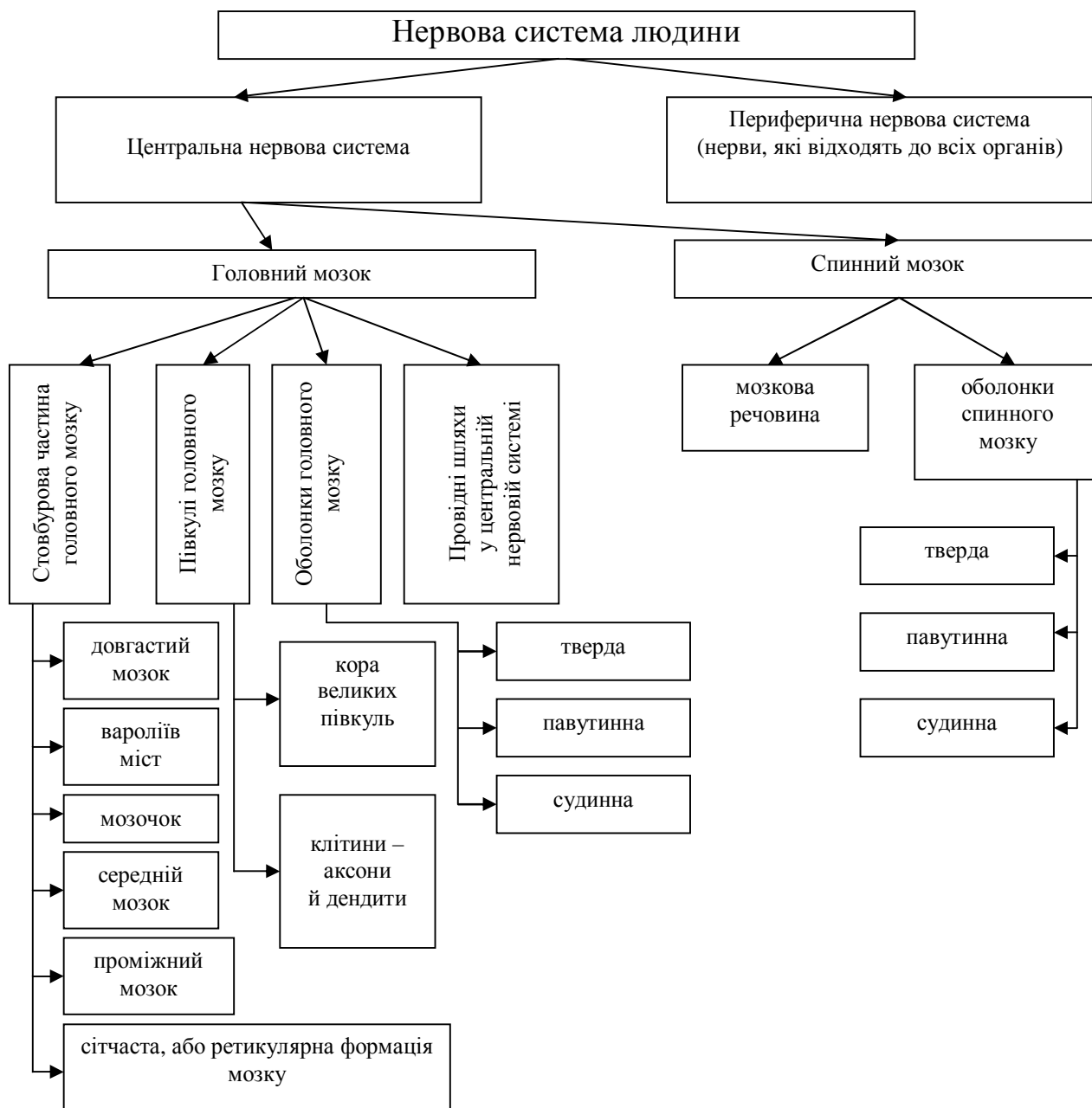


Рис. 4. Структурно-логічна схема змісту показника “Нервова система”

Для забезпечення повноти вивчення здоров'я як властивості учня так само потрібно також провести інтерпретацію й операціоналізацію змісту концептуальних змінних “духовне здоров'я”, “соціальне здоров'я”.

Висновки. Дотримання такого підходу до вивчення властивостей соціального об'єкта дає змогу:

- 1) дослідити соціальний об'єкт чи його властивості відповідно до його змісту;
- 2) оцінити наявні організаційні, фінансові, матеріально-технічні ресурси та потреби в емпіричній інформації й на основі цього зробити висновок про можливість проведення запланованого емпіричного дослідження;
- 3) якщо порівняння можливостей і потреб показує, що дослідження, яке було заплановане в первинному вигляді провести у визначені терміни неможливо, то необхідно, виділивши ті компо-

ненти та показники, які найбільше цікавлять дослідника, провести корекцію, “звуження” предмета дослідження;

4) вийти на інструментарій, який забезпечить збір надійних емпіричних даних, на основі яких можна буде робити обґрунтовані висновки про властивість, що вивчається.

Література

1. Беспалько В. П. Слагаемые педагогической технологии / В. П. Беспалько. – М. : Педагогика, 1989. – 190 с.
2. Городяненко В. Г. Социологический практикум : учеб.-метод. пособие / В. Г. Городяненко. – Киев : Изд. центр “Академия”, 1999. – 160 с.
3. Как провести социологическое исследование / под ред. М. К. Горшкова, Ф. Э. Шереги. – М. : Политиздат, 1990. – 288 с.
4. Паніна Г. І. Технологія соціологічних досліджень / Паніна Г. І. – К. : Освіта, 1998. – 163 с.
5. Сидоров В. М. Від поняття “здоров’я” до категорії / Сидоров В. М. – К. : Промінь, 1990. – 150 с.

Статтю подано до редколегії
11.11.2009 р.