

Східноєвропейський національний
університет імені Лесі Українки
Факультет економіки та управління
Кафедра економіки, безпеки та інноваційної
діяльності підприємства

Андрій Колосок

ПРОЕКТНИЙ АНАЛІЗ

Методичні рекомендації
до курсової роботи

Луцьк 2017

УДК 005.025.4 (075.8)

ББК 30.2 я 73

К60

Рекомендовано до друку науково-методичною радою Східноєвропейського національного університету імені Лесі Українки (протокол №1 від 28.08.2017 р.).

Рецензенти: Кравчук О. Я. – к.е.н., доцент кафедри економічної теорії та міжнародної економіки Луцького НТУ;

Коленда Н. В. – к.е.н., доцент кафедри менеджменту СНУ імені Лесі Українки.

Колосок А. М.

К-60 Проектний аналіз : методичні рекомендації до виконання курсової роботи / Андрій Мирославович Колосок. – Луцьк : ПП «Поліграфія», 2017. – 47 с.

Рекомендовано студентам 2 курсу спеціальності 076 «Підприємництво, торгівля та біржова діяльність» за освітньою програмою «Економіка підприємства»

УДК 336:004(075)

ББК 65.26.51.73

© Колосок А. М., 2017

© Східноєвропейський національний університет імені Лесі Українки, 2017

ЗМІСТ

Вступ	4
1. Форма та зміст теоретичної частини курсового проекту	5
2. Форма та зміст практичної частини курсового проекту	7
3. Методичні вказівки до виконання першого розділу практичної частини курсового проекту	9
4. Методичні вказівки до формування другого розділу практичної частини курсового проекту	15
5. Методичні вказівки до виконання третього розділу практичної частини курсового проекту	21
6. Вимоги до оформлення курсового проекту	26
7. СПИСОК РЕКОМЕНДОВАНОЇ ЛІТЕРАТУРИ	27
8. ДОДАТКИ	29

ВСТУП

В умовах переходу до ринкової економіки, інтеграції в світове співтовариство пожваблюється та набуває нової якості інвестиційна діяльність, пов'язана з розробкою та реалізацією проектів. Тим часом економістам бракує навиків з ідентифікації, підготовки та реалізації рішень щодо ефективного використання ресурсів. Тому нагальною є потреба в опануванні світового досвіду розробки та впровадження проектів, відображеному в новому науковому напрямку – проектному аналізі.

Проектний аналіз – це сукупність методів і прийомів, за допомогою яких можна розробити оптимальний проект документально та визначити умови його успішної реалізації, розв'язати проблему вибору найкращого варіанту соціально-економічного розвитку; це інструмент планування будь-якого розвитку.

Предметом проектного аналізу є концепції, методологія, підходи та критерії визначення, порівняння, обґрунтування альтернативних рішень за умов обмеженості ресурсів. Тому проектний аналіз можна визначити як механізм системної оцінки недоліків і переваг проектів на основі інформації, здобутої та опрацьованої при зборі та аналізі даних про місце локації проекту (його зовнішнє середовище), інвестиційні пріоритети регіону, альтернативи розвитку, з врахуванням ризиків, проблем, умов обмеженості ресурсів. Дана оцінка здійснюється за результатами аналізу за всіма аспектами проектного аналізу (комерційному, технічному, екологічному, інституційному, соціальному, фінансовому, економічному) до прийняття рішення про фінансування проекту.

Виконуючи курсовий проект, студент повинен розробити власну схему збирання даних, здійснити оптимізацію процесів прийняття рішень на основі аналізу альтернативних варіантів, вибрати оптимальний варіант, визначити організаційні, фінансові, технологічні, соціальні, екологічні проблеми, які виникають на різних стадіях реалізації проекту, прийняти компетентні рішення щодо доцільності використання ресурсів для реалізації конкретного проекту.

Студенти повинні володіти методологічними прийомами оцінки ситуації, враховуючи результати аналізу всіх аспектів проектного аналізу, вміти визначити, порівняти, обґрунтувати альтернативні рішення за умов обмеженості ресурсів, оцінити їх ефективність.

На нашу думку даний курс і закладена в ньому методологія – один з найсучасніших та прогресивних і потребує детального вивчення студентами, оскільки отримані знання – основа формування нових фахівців, які працюватимуть в ринкових умовах.

Форма та зміст теоретичної частини курсового проекту

Курсовий проект набирається на комп'ютері у текстових редакторах формату Microsoft Word 2003. Текст розміщується на одній стороні аркуша білого паперу формату А4 (210х297 мм). Обсяг теоретичної частини повинен становити 20-25 сторінок тексту.

При оформленні слід залишати поля: ліве - 30 мм, праве - 20 мм, верхнє - 20 мм, нижнє - 20 мм. Текст друкується з міжрядковим інтервалом 1.5, шрифт - Times New Roman 14 кегль, міжбуквенний інтервал - звичайний.

Першою сторінкою завдання є титульна сторінка.

Текст завдання поділяють на відповідні підрозділи:

Вступ.

Теоретична частина (підрозділи)

Практична частина (підрозділи).

Висновки.

Список використаних джерел.

Заголовки підрозділів друкують маленькими літерами (крім першої великої) жирним шрифтом і розміщують посередині сторінки. Крапка в кінці заголовку не ставиться. Кожен підрозділ завдання повинен починатися з нової сторінки.

Нумерацію сторінок подають арабськими цифрами у правому верхньому кутку сторінки. Першою сторінкою індивідуального завдання є титульний аркуш. Другою сторінкою є зміст. На першій та другій сторінках номери не проставляються.

Ілюстрації (рисунок, графіки, діаграми та фотографії), а також таблиці подаються безпосередньо після тексту, де вони вперше згадані. Ілюстрації позначають скорочено словом "Рис". Номер та назву ілюстрації розміщують посередині під ілюстрацією. Після назви ілюстрації крапка не ставиться.

Цифровий матеріал повинен, як правило, оформлятися у таблиці. Кожна таблиця має свої номер та назву, які розміщують над таблицею. Перед номером таблиці пишуть слово "Таблиця", після нього ставиться номер. Назва таблиці починається з великої літери, після назви крапка не ставиться.

Формули у тексті роботи також послідовно нумерують. Номер проставляється біля правого поля аркуша поряд з формулою. Номер формули пишеться в круглих дужках.

Під час написання індивідуального семестрового завдання студент повинен робити посилання на джерела літератури та інші джерела, дані з яких наводяться у тексті завдання. Наявність посилань на джерела у тексті є обов'язковою. Такі посилання дають змогу відшукати і перевірити достовірність відомостей, поданих у тексті роботи.

Посилання в тексті слід включати у квадратні дужки і зазначати послідовний номер джерела у Списку використаних джерел та номери сторінок, на яких подано інформацію, наприклад [5, С.15-17].

Посилання на ілюстрації вказують порядковим номером ілюстрації, наприклад "на рис. 4. зображено ...". Посилання на формули вказують порядковим номером формули в дужках, наприклад "у формулі (2) ...". На всі таблиці в тексті індивідуального завдання повинні бути посилання, які при цьому пишуться скорочено, наприклад "див. табл. 1."

При оформленні Списку використаних джерел усі джерела слід розміщувати в алфавітному порядку прізвищ перших авторів. Список використаних джерел повинен містити не менше десяти використаних позицій.

Додатки нумерують великими українськими літерами А, Б, В, і т.д. Кожен додаток повинен починатися з нової сторінки. Додаток повинен мати заголовок, розміщений угорі посередині сторінки.

Орієнтовний перелік тем теоретичної частини курсової роботи з дисципліни "Проектний аналіз"

1. Використання номінальної та реальної процентної ставки у проектному аналізі.
2. Грошовий потік та його розрахунок при формуванні проекту.
3. Економічна взаємозалежність проектів.
4. Середовище проекту.
5. Життєвий цикл проекту.
6. Передінвестиційна фаза проекту.
7. Явні та неявні вигоди і затрати у проекті.
8. Інвестиційна та експлуатаційна фаза проекту.
9. Порядок визначення тривалості та вартості передінвестиційних досліджень.
10. Альтернативна вартість та її використання у проектному аналізі.
11. Поняття затрат у проектному аналізі.
12. Визначення вигід у проектному аналізі.
13. Особливості визначення затрат у проектних розрахунках.
14. Майбутня і теперішня вартість проекту.
15. Оцінка ефективності проектних рішень.
16. Неформальні процедури відбору та оцінки проектів.
17. Порівняння проектів за допомогою різних критеріїв оцінки.
18. Розрахунок безбитковості проекту.
19. Особливості прийняття рішень в умовах динамічних змін.
20. Проектний ризик та його розрахунок.
21. Маркетинговий аналіз проекту.

22. Зниження ризику в проекті.
23. Розрахунок меж та якісного складу ринку на який орієнтований проект.
24. Технічний аналіз проекту.
25. Аналіз і прогнозування ризику проекту.
26. Грошові потоки проекту.
27. Оцінка впливу зовнішніх факторів на проект
28. Аналіз впливу внутрішніх факторів на успішність виконання проекту.
29. Екологічний аналіз проекту.
30. Інституційний аналіз проекту.
31. Оцінка інвестиційної привабливості проекту.
32. Оцінка впливу проекту на навколишнє середовище.
33. Соціальний аналіз проекту.
34. Соціальне середовище проекту та його оцінка.
35. Фінансовий аналіз проекту.
36. Формування джерел фінансування проекту.
37. Проектування соціального середовища проекту.
38. Особливості підготовки фінансового обґрунтування проекту.
39. Фінансування проекту.
40. Визначення економічної привабливості та ефективності проекту.
41. Визначення економічної вартості проекту.
42. Оцінка впливу проекту на економіку країни.
43. Аналіз готовності учасників проекту.
44. Розрахунок попиту на продукцію проекту.
45. Цінова політика проекту.
46. Аналіз місця розташування та масштабу проекту
47. Економічний аналіз проекту.
48. Оцінка впливу проекту на економіку країни.
49. Аналіз фінансових потоків і впливів проекту.
50. Аналіз факторів, які впливають на вартість проекту.
51. Розрахунок маржинального доходу на одиницю продукції проекту.
52. Аспекти соціального аналізу проекту.
53. Зміст робіт з екологічного аналізу проекту.
54. Етапи проведення робіт з технічного аналізу проекту.
55. Розрахунок впливу амортизації на величину грошового потоку проекту.

Форма та зміст практичної частини курсового проекту

Виконуючи даний курсовий проект, студенти повинні використати

існуючі та оригінальні схеми збирання даних, методи оптимізації процесів прийняття рішень на основі аналізу альтернативних варіантів, механізми вибору оптимального варіанту. Важливо, щоб це були реальні схеми та підходи всесвітньо відомих інвестиційних фондів, компаній та інших інституцій, що дозволить майбутнім спеціалістам орієнтуватись на ринку інвестицій з врахуванням вимог, що висувають його суб'єкти.

В даних методичних вказівках використовуються підходи, розроблені спеціалістами UNIDO (Програма промислового розвитку ООН).

Структура курсового проекту передбачає проведення передінвестиційних досліджень, економічне обґрунтування та оцінку прийнятих рішень щодо проекту, який реалізовуватиметься на діючому підприємстві (за вибором студента). Тобто студент виступає у трьох ролях: аналітика, проектант та експерт.

Програмою промислового розвитку ООН запропоноване своє бачення життєвого циклу проекту, як сукупності трьох окремих фаз: передінвестиційної, інвестиційної, експлуатаційної.

Передінвестиційна фаза має такі стадії: визначення інвестиційних можливостей (експрес-оцінка), аналіз альтернативних варіантів проекту, попередній відбір проекту на основі попереднього техніко-економічного обґрунтування (ПТЕО), остаточне техніко-економічне обґрунтування (ТЕО), висновок по проекту та рішення про інвестування (оцінкове заключення). Дослідження забезпечення (функціональні дослідження) проводяться, як правило, окремо і включаються в ПТЕО і ТЕО пізніше.

Інвестиційна фаза має такі стадії: встановлення правової, фінансової та організаційної основ для здійснення проекту, придбання і передача технологій, опрацювання і укладання контрактів, придбання землі, будівельні роботи і монтаж обладнання, здійснення передвиробничого маркетингу, набір і навчання персоналу, здача в експлуатацію та запуск.

Експлуатаційна фаза розглядається в довго- і короткостроковому планах. В першому випадку до розгляду береться обрана стратегія та сукупні витрати на виробництво і маркетинг, надходження від продаж. В другому випадку – вивчається можливе виникнення проблем (технологічних, кадрових, організаційних).

Перш за все студент повинен ознайомитись з послідовністю розробки проекту і почати свою роботу з формування інвестиційної стратегії підприємства (див. додаток 1) та інвестиційної ідеї (див. додаток 2). Ця послідовність закладена і в структурі курсового проекту, яка включає вступ, три розділи, список використаної літератури, додатки (див. додаток 3).

У вступі необхідно визначити поняття інвестиційного проекту, проектного аналізу, викласти його мету, основні завдання та короткий зміст аспектів.

У першому розділі здійснюється аналіз можливостей проекту.

Оцінюються можливості регіону, під сектора економіки, реального діючого підприємства, інвестиційне середовище проекту.

У другому розділі розкривається суть проектної ідеї, розглядаються альтернативні варіанти, викладаються результати функціональних досліджень та здійснюється техніко-економічне обґрунтування проекту.

У третьому розділі проводиться аналіз (експертиза) проекту за наступними аспектами проектного аналізу: технічним, комерційним, екологічним, соціальним, інституційним, фінансовим, економічним. За результатами проведених досліджень формується Інвестиційний меморандум проекту, який є своєрідним висновком про проведену роботу.

У додатках розміщують форми статистичної бухгалтерської звітності, таблиці зі статистичними даними про регіон, галузі економіки і т.і.

Методичні вказівки до виконання першого розділу практичної частини курсового проекту

Визначення інвестиційних можливостей – відправний пункт для діяльності, пов'язаної з інвестуванням. Саме такі дослідження можуть стати початком мобілізації інвестиційних ресурсів. Інформація щодо нових інвестиційних перспектив та можливостей може викликати зацікавленість вітчизняних та зарубіжних інвесторів. Це одна з цілей даного виду дослідження.

Існує кілька підходів для ідентифікації інвестиційного проекту: на рівні регіону, сектора економіки, підприємства.

Два перші підходи – це комплексний макроекономічний аналіз інвестиційного потенціалу в цілому країни, регіону, або окремого сектора економіки в їхніх межах. Він включає огляд, аналіз та оцінку природно-ресурсного потенціалу, промислово-виробничої структури, соціально-економічної інфраструктури, демографічної та екологічної ситуації тощо.

Підхід на рівні підприємства – це аналіз на мікроекономічному рівні щодо інвестиційних потреб, ідей, можливостей підприємства, організації.

Розроблені схеми дослідження інвестиційних можливостей, які дозволяють визначити необхідні для регіону, сектора економіки, підприємства аспекти і привабливі моменти для інвестора.

Аналізуються наступні аспекти: природні ресурси; структура промисловості, сільського господарства; попит на певні товари; дія на довкілля; можливості інтеграції в економіку інших регіонів чи країн; можливості розширення, комбінування, диверсифікації виробництва; загальний інвестиційний клімат; експортні можливості тощо.

При формуванні першого пункту даного розділу (**п. 1.1**) рекомендується використати схеми дослідження регіону або підсектора економіки.

Так, згідно підходу UNIDO, *схема дослідження регіону* має наступні пункти:

1. Основні риси регіону: розмір, основні фізичні особливості та карти, які відображають головні характеристики регіону.
2. Населення, зайнятість, доходи на душу населення, соціально-економічні дані.
3. Основні види експорту та імпорту.
4. Основні виробничі фактори, в тому числі, потенційні.
5. Структура переробної промисловості, яка базується на переробці місцевих ресурсів.
6. Умови інфраструктури.
7. Контрольний перелік галузей, які можуть розвиватись на базі місцевих ресурсів й інфраструктури.
8. Перелік, з корекцією попереднього, відносно негативних умов розвитку певних галузей: низький попит на продукцію даної галузі; неконкурентноспроможні; такі, розвиток яких буде більш успішний в інших регіонах; ринки збуту яких значно віддалені від споживачів тощо.
9. Оцінка нинішнього попиту та визначення можливостей розвитку.
10. Формування рекомендованих цілей і відповідних стратегій проекту, які визначають його тип і межі.
11. Орієнтовні капітальні витрати на вибрані проекти.
12. Потреба в ресурсах.
13. Орієнтовні виробничі витрати.
14. Орієнтовні річні надходження від продаж.
15. Організаційні та управлінські аспекти, характерні для даної галузі.
16. Орієнтовний календарний план реалізації проекту.
17. Орієнтовний рівень повних інвестицій.
18. Очікувані та рекомендовані джерела фінансування.
19. Орієнтовна потреба в іноземній валюті та доходах.
20. Фінансова оцінка.
21. Попередній аналіз загальних економічних вигод.

Схема дослідження можливостей підсектора включає:

1. Місце і роль підсектора в галузі.
2. Розміри, структура і темпи росту підсектора.
3. Розміри і темпи росту попиту на неімпортовану або частково імпортовану продукцію.
4. Приблизна оцінка попиту на кожний вид продукції.
5. Виявлення дефіцитної продукції, обсяги якої можуть зростати, або яка має експортний потенціал.
6. Дослідження місцевої сировини.
7. Визначення можливостей розвитку на основі інформації п. 2,5,6 та

інших факторів.

Розроблена також *схема дослідження можливостей, виходячи з природних ресурсів*.

У другому пункті розділу (**п. 1.2**) здійснюється аналіз інвестиційного середовища.

Кожний інвестиційний проект має конкретну спрямованість і найефективніше може бути реалізований у регіонах з найкращими умовами господарювання, тому для обґрунтування стратегії інвестиційної діяльності окремих фірм важливе значення набуває оцінка *інвестиційної привабливості регіонів*. Вона може здійснюватись на основі рангування за певною системою узагальнюючих і аналітичних показників, які можуть бути згруповані наступним чином: рівень загальноекономічного розвитку, рівень розвитку інвестиційної інфраструктури, демографічна характеристика, рівень розвитку ринкових відносин і комерційної інфраструктури, рівень криміногенних, екологічних та інших ризиків. Розрахунок інтегрального показника інвестиційної привабливості територій визначається шляхом підсумовування добуток рангового значення окремого показника на його відносну значущість. Метою оцінки і прогнозування інвестиційної привабливості регіонів є загальне орієнтування вітчизняних та іноземних інвесторів щодо вирішення питання вкладання капіталу (див. додаток 4).

Процес вивчення *інвестиційної привабливості галузей економіки* охоплює три етапи: визначення системи інформативних показників для дослідження, побудова системи аналітичних показників і проведення оцінювання інвестиційної привабливості, прогнозування інвестиційної привабливості окремих галузей економіки. За основний показник макроекономічної оцінки ефективності діяльності галузі можна взяти рівень прибутковості використовуваних активів, або ж перспективність розвитку, рівень інвестиційних ризиків і за ним здійснити рангування. Важливо врахувати і такі аналітичні показники як значущість галузі в економіці країни (за часткою продукції галузі у ВВП), соціальна значущість (за кількістю працівників), ступінь державної підтримки розвитку. Розрахунок інтегрального показника інвестиційної привабливості галузей економіки можна здійснити шляхом послідовного додавання добуток рангового значення кожного узагальнюючого показника на його значущість. Найчастіше здійснюється наступне групування галузей економіки за рівнем інвестиційної привабливості: пріоритетні (металургія), з достатньо високою інвестиційною привабливістю (нафтодобувна і газова промисловість, машинобудування і металообробка), з середньою інвестиційною привабливістю (хімічна і нафтохімічна промисловість, виробництво збірного залізобетону), з низькою інвестиційною привабливістю (вугільна, цукрова промисловість, електроенергетика).

Динаміка обсягів інвестицій значною мірою залежить від стану інвестиційного клімату – сукупності політичних, економічних, соціальних та правових умов, які сприяють інвестиційній діяльності вітчизняних та іноземних інвесторів. Сприятливий інвестиційний клімат включає захист інвестора від інвестиційних ризиків. Важливими факторами, які формують інвестиційний клімат держави і забезпечують подолання або зниження ризиків для інвесторів в Україні, є: рівень розвитку продуктивних сил та стан ринку інвестицій; правове поле держави; політична воля всіх гілок влади; стан фінансово-кредитної системи; статус іноземного інвестора; інвестиційна активність населення.

В даному пункті необхідно дати огляд можливих джерел та методів фінансування проекту, перелік потенційних інвесторів, комерційних банків з короткою характеристикою умов надання кредиту (див. додаток 5, 6).

Джерела фінансування проекту поділяються на такі види: власні капітал, нерозподілений прибуток, позиковий капітал, державні субсидії.

Власний капітал включає статутний фонд і фонди власних коштів. Статутний фонд спершу формується як стартовий капітал, необхідний для створення підприємства. При цьому власники або учасники підприємства формують його з огляду на власні фінансові можливості і в розмірі, достатньому для виконання тієї діяльності, заради якої воно створюється. Якщо фірма реалізує проект, то це може бути пов'язано із збільшенням статутного фонду. В цьому випадку необхідна перереєстрація фірми як юридичної особи.

Якщо підприємство створено у вигляді акціонерного товариства, то статутний фонд набуває форми акціонерного капіталу. При цьому відкрите акціонерне товариство має можливість залучати кошти шляхом емісії нових акцій та відкритої передплати на них за рахунок коштів нових акціонерів, які стають власниками підприємства. Закрите акціонерне товариство може це робити лише за згодою всіх "старих" власників.

Фонди власних коштів (амортизаційний фонд, ремонтний фонд, фонд розвитку виробництва, резервний фонд, страхові резерви тощо) можуть формуватися без зміни статутного фонду, вони є відкладеним прибутком, що формується і використовується за рішенням органів управління підприємства. Винятком є резервний фонд, вимоги до формування якого визначено законодавством.

Нерозподілений прибуток як джерело фінансування відділяється від власного капіталу тільки тому, що ще не відомо, чи буде він приєднаний до нього. Рішення по прибутку приймається органом управління підприємства. Прибуток може бути реінвестований, тобто стати джерелом фінансування проекту, але може бути спрямований і на інші цілі: сплату податків, дивідендів, благодійні цілі.

Позикови капітал характеризується тим, що має бути повернутий в певні терміни. Позиковий капітал поділяється на банківські кредити, кошти від продажу облігацій підприємств і тимчасово залучені кошти (кредиторську заборгованість).

Залучення коштів може відбуватись і шляхом емісії інвестиційних сертифікатів.

Все більшого поширення набуває інвестиційний лізинг і селенг.

Інвестиційний лізинг є однією з перспективних форм залучення позичкових ресурсів. Його можна вважати різновидом довгострокового кредиту, що надається у натуральній формі, тобто як довгострокова оренда різноманітного устаткування і транспортних засобів.

Інвестиційний селенг – це порівняно нова форма залучення інвестиційних ресурсів, яка полягає у передачі власником права користування і розпорядження своїм майном за певну плату. До такого майна можуть належати будівлі, споруди, сировина і матеріали, цінні папери, продукти інтелектуальної праці.

Державні субсидії теж можуть розглядатись як джерело фінансування проекту, якщо такі субсидії передбачено рішенням державних органів.

Розробляючи інвестиційну політику (стратегію) фірми, з усього розмаїття джерел формування інвестиційних ресурсів варто вибирати найдоступніші, найреальніші, найефективніші тощо. При розробці інвестиційної політики фірмою звичайно беруться до уваги п'ять основних *методів фінансування окремих інвестиційних програм та проектів*.

1. *Повне самофінансування* передбачає здійснення інвестування виключно за рахунок власних (внутрішніх) джерел. Цей метод фінансування використовується переважно для реалізації невеликих реальних інвестиційних проектів, а також для фінансових інвестицій.

2. *Акціонування* як метод фінансування використовується для здійснення порівняно великомасштабних реальних (виробничих) інвестицій за умови галузевої чи регіональної диверсифікації | інвестиційної діяльності.

3. *Кредитне фінансування* економічно вигідно використовувати насамперед при інвестуванні у швидкоздійснювані реальні проекти з високою нормою прибутковості. Цим методом можна користуватися і для фінансових інвестицій за умови, що рівень їх доходності (прибутковості) перевищує ставку кредитного відсотка.

4. *Лізингом або селенгом* користуються здебільшого за умови нестачі власних фінансових коштів для реального інвестування, а також при інвестиціях у проекти зі швидкооновлюваною технологією або нетривалим періодом експлуатації виробничих об'єктів.

5. *Змішане фінансування* базується на можливій комбінації вищезазначених методів і може застосовуватись для всіх існуючих форм і видів

інвестування.

З урахуванням названих методів фінансування окремих інвестиційних програм і проектів фірми визначаються пропорції у структурі джерел інвестиційних ресурсів.

Кінцевим етапом вивчення ринку капіталів є аналіз і оцінка *інвестиційної привабливості окремих підприємств* як потенційних об'єктів інвестування (п. 1.3). Така оцінка здійснюється інвестором при визначенні доцільності капітальних вкладень у технічне переоснащення, реконструкцію або розширення діючих підприємств, виборі об'єктів приватизації, купівлі акцій фірми тощо. Оцінка інвестиційної привабливості підприємства передбачає проведення аналізу господарської діяльності та детального фінансового аналізу його діяльності за системою показників, яку складають такі групи: аналіз оборотності активів, прибутковості капіталу, фінансової стійкості, ліквідності активів (див. додаток 7). В межах діапазону коливань значень інтегрального показника кожне підприємство може бути віднесено до групи з пріоритетною, достатньо високою, середньою або низькою інвестиційною привабливістю.

Схеми дослідження на рівні підприємства включають досить багато факторів.

Так, американська фірма "Дженерал електрик" при визначенні пунктів розташування веде врахування 187 факторів, зведених у три групи:

1. Економічні фактори: капітал (здебільшого змінний); праця (кількість, якість, ставки зарплати, профспілки, робітниче законодавство про працю, прожитковий мінімум); паливо та енергія (нормування); земля (рента); оподаткування (розміри); банківська справа (процент, облікові ставки, банківські операції); будівництво (орендна плата, будівельні витрати); транспорт (місцеві та далекі перевезення, тарифи, клас обслуговування, місцевий вантажооборот); законодавство (федеральне та місцеве); ринок (коефіцієнт промислової активності).

2. Географічні фактори: земля (наявна земельна площа, топографія, ґрунти, ґрунтова структура, дренаж, аерозйомка); клімат (сезонні коливання, швидкість і напрямок вітрів, кількість сонячної радіації, вологість; характер опадів, кількість і частота опадів; особливі явища і т. ін.); водні ресурси (кількість, якість, джерела); сировина (характер розташування, відстань до споживача); паливо та енергія (вугілля, нафта, газ, вода, дрова, атомна енергія); транспорт (тип мережі – залізничний, автодорожній, водний, повітряний; клас аеропортів; трубопроводи; місцевий транспорт).

3. Соціальні фактори: кількість населення; забезпеченість житлом; розпоршеність майна; лікарське обслуговування; умови для відпочинку; умови для освіти; роль жінок; вплив церкви; державна преса; літопис злочинів; протипожежна служба; умови наукових досліджень та робота

планової комісії; суспільне становище та інші елементи культури; суспільні відносини.

За результатами проведеного дослідження формують висновок щодо можливих шляхів розвитку даного підприємства.

Методичні вказівки до формування другого розділу практичної частини курсового проекту

У першому пункту даного розділу (п. 2.1) викладається суть проектної ідеї, мета, цілі та завдання проектування, розглядаються альтернативні варіанти проектних рішень і обґрунтовується вибір кінцевого варіанту.

Ідея проекту може бути обумовлена:

- прагненням виконати завдання, що стоять перед країною;
- незадоволеними потребами і пошуком можливих шляхів їх задоволення;
- ініціативою приватних чи державних фірм, які прагнуть одержати переваги у використанні нових можливостей;
- труднощами або обмеженнями в перебігу розробки, викликаними браком важливих виробничих потужностей, нерозвиненістю сервісу, нестачею матеріальних і людських ресурсів або ж адміністративними чи іншими перешкодами;
- наявністю невикористаних або недовикористаних матеріальних чи людських ресурсів та можливістю їх застосування в продуктивніших галузях;
- необхідністю зробити додаткові капіталовкладення;
- прагненням створити сприятливі умови для формування відповідної інфраструктури виробництва й управління;
- стихійними лихами (посухи, повені та землетруси). Ідеї щодо проекту надходять також з-за кордону в результаті:
 - пропозицій іноземних громадян або фірм про інвестиції;
 - інвестиційних стратегій, розроблених іншими країнами, а також можливостей, що виникають у зв'язку з міжнародними договорами;
 - домінуючих поглядів фахівців або ж консенсусу в рамках міжнародної спільноти з таких питань, як народонаселення, стан навколишнього природного середовища та боротьба із зубожінням;
 - діяльності організацій по наданню двосторонньої допомоги і поточних проектів цих організацій у даній країні,

Мета проекту – це бажаний або доведений результат, досягнутий у межах певного терміну при визначених умовах реалізації проекту.

Метою всіх проектів розвитку економіки є поліпшення рівня життя людей, які опиняються у сфері дії проекту. Ця глобальна мета може бути досягнута через вирішення локальних завдань різного рівня: підвищення ефективності виробництва, зниження транспортних витрат, збільшення обсягу експорту тощо. Тому після обґрунтування мети проектування потрібно встановити цілі та розробити комплекс заходів, що забезпечать їх реалізацію.

Цілі проекту – чітко сформульовані окремі шляхи забезпечення реалізації мети проектування.

Заходи проекту – це конкретні адресні господарські рішення,

направлені на виконання поставлених цілей. Всі заплановані рішення повинні бути забезпечені ресурсами, виконавцями, коштами і визначені в часі.

Аналіз альтернатив охоплює різні області досліджень:

- стратегія проекту, його межі;
- ринок, концепція маркетингу;
- сировина, матеріали;
- місце розміщення, ділянка, оточуюче середовище;
- проектування і технологія;
- організація та накладні витрати;
- трудові ресурси, витрати на оплату праці, підготовку персоналу;
- графік реалізації проекту, бюджет проекту.

Відбір варіантів здійснюється шляхом відсіву гірших з розглянутого переліку.

Дослідження інвестиційних можливостей мають поверховий характер і для розробки конкретних інвестиційних проектів необхідно буде проводити *функціональні (допоміжні) дослідження* для забезпечення якісного попереднього техніко-економічного обґрунтування і остаточного техніко-економічного обґрунтування. На етапі допоміжних досліджень, результати яких відображаються в другому пункті даного розділу (**п. 2.2**) здійснюється детальне опрацювання конкретних аспектів проекту, якими можуть бути:

- прогнозування попиту на продукцію проекту з урахуванням очікуваного проникнення на ринок;
- виявлення міри доступності до необхідним сировини та матеріалів;
- обґрунтування вибору місця розташування та майданчика будівництва;
- оцінка екологічного і техногенного впливу проекту на довкілля;
- дослідження оптимальних масштабів виробництва з урахуванням альтернативних технологій, інвестиційних ресурсів, виробничих витрат та очікуваних цін на продукцію;
- вибір технологічного устаткування, його постачальників та обсягів інвестиційних ресурсів на альтернативній основі.

У додатках 8-13 представлені схеми проведення функціонального комерційного, технічного, соціологічного, фінансового дослідження проекту.

У третьому пункті розділу (**п. 2.3**) здійснюється попереднє техніко-економічне обґрунтування (ПТЕО) проекту, що є проміжною стадією між дослідженням можливостей проекту і детальним (остаточним) техніко-економічним обґрунтуванням (ТЕО). Різниця між ними – в ступені деталізації інформації та глибині розгляду варіантів проекту. Структура ПТЕО така ж, як ТЕО.

Основні цілі ПТЕО – визначити, чи виконуються наступні положення:

- всі можливі альтернативи проекту розглянуті;

- концепція проекту дає підставу для проведення детального аналізу з допомогою ТЕО;
- всі аспекти проекту мають важливе значення з точки зору його здійсненості та визнання необхідності поглибленого вивчення шляхом функціональних досліджень або досліджень забезпечення (аналіз ринку, лабораторні, промислові дослідження);
- ідея проекту визнана нежиттєздатною або привабливою для інвесторів;
- екологічна ситуація на ділянці будівництва та потенційна дія виробництва відповідає національним стандартам.

Техніко-економічне обґрунтування повинне дати всю необхідну інформацію для прийняття рішення про інвестування. Схема ТЕО інвестиційного проекту наступна:

Розділ 1. Основна ідея проекту

1.1. Ідея проекту: Відповідність ідеї проекту існуючій системі економічних взаємовідносин у країні. Відповідність ідеї рівню економічного розвитку країни.

1.2. Перелік спонсорів: Причини зацікавленості спонсорів у реалізації проекту.

1.3. Відомості про проект: Основні характеристики проекту. Цілі проекту та попередня основна стратегія проекту. Географічний ареал та частка на ринку (внутрішньому, зовнішньому), ринкова ніша. Тип розташування (ринкова або ресурсна орієнтація). Економічна політика підтримки проекту. Продукція та її структура, потужності підприємства. Контури економічної, промислової, фінансової, соціальної політики. Національні, галузеві та підготовчі фактори, сприятливі для проекту. Найменування, адреса, фінансові можливості, роль у проекті організатора або ініціатора проекту.

Розділ 2. Аналіз ринку та стратегія маркетингу

2.1. *Загально-економічний аналіз:* Загальні економічні показники, що стосуються попиту на продукцію, передбачену проектом (населення, темпи його росту, рівень доходів та споживання і т.і.). Державна політика, практика та законодавство у сфері, пов'язаній зі споживанням, виробництвом, імпортом продукції, обмеження за стандартами, зобов'язання, діалоги, субсидії, кредитний контроль та регулювання зарубіжних зв'язків. Існуючий рівень національного виробництва запроєктованої продукції, включаючи виробництво для внутрішнього споживання. Існуючий рівень імпорту. Виробництво та імпорт замішувальної продукції. Дані про граничні витрати та доповнюючі продукти. Існуючий рівень експорту.

2.2. Дослідження ринку: Детальна оцінка існуючої ємності ринку. Прогнозування зміни місткості вітчизняного ринку в майбутньому.

Можливості виходу на ринки інших країн. Імпорт конкуруючої продукції.

2.3. Основи проектної стратегії: Цілі проекту (див п.7.3). Стратегія проекту (три варіанти: лідерство у витратах; орієнтація на обмежену групу покупців; зайняття ринкової ніші).

2.4. Основна концепція маркетингу (стратегія маркетингу та оперативні заходи): Стратегія маркетингу (4 варіанти: проникнення на ринок; розвиток ринку; розвиток продукту; диверсифікація). Оперативні заходи: збір, обробка та систематична оцінка інформації про ринок та ринкове середовище (попит та конкуренція, поведінка клієнтів та потреби споживачів і т.і.). Цілі в галузі збуту (оборот, частка ринку, репутація фірми, прибуток).

2.5. Витрати та доходи маркетингу: Витрати (визначення цін реалізації продукції, внутрішні витрати виробництва та збуту, реакція клієнтів на різні ціни, цінова політика конкурентів та ін.).

Оцінка доходів з урахуванням таких аспектів: оптимальна виробнича потужність; відповідна технологія; технічно доцільна виробнича програма.

Розділ 3. Сировина та комплектуючі матеріали

3.1. Класифікація сировини та комплектуючих матеріалів: Мінеральні ресурси (детальна інформація про запаси та фізико-хімічні властивості ресурсів). Сільськогосподарські матеріали (інформація про якість, методи збору та вивозу). Морські продукти (оцінка запасів, витрати виробництва, особливості національної політики та екологічні обмеження). Промислові напівфабрикати (можливість їх використання залежно від характеру технологічного циклу майбутнього проекту). Допоміжні матеріали (потреба в електроенергії, паливі, водо- та паропостачанні, тарі) – загальна оцінка потреб з урахуванням вибору місцезоташування, технології та виробничої потужності проекту. Запасні частини. Поставки для соціальних та інших потреб (продукти, медикаменти, одяг і т.і.).

3.2. Доступність ресурсів: Загальна потреба в матеріалах та комплектуючих виробках. Джерела постачання (зовнішні, внутрішні), їх місцезоташування. Транспортування матеріалів та можливі транспортні витрати. Оцінка альтернативних варіантів.

3.3 Стратегія поставок, витрати на сировину та комплектуючі вироби: Цілі стратегії (мінімізація витрат, ризику, оптимізація ділових стосунків з постачальниками). Програма поставок: визначення джерел постачання та постачальників; ухвали та угоди; засоби транспортування; зберігання; оцінка ризику зриву поставок.

Розділ 4. Місцезоташування та навколишнє середовище

4.1. Аналіз місцезоташування та навколишнього середовища: Розробка кількох альтернативних варіантів з урахуванням: екологічної обстановки, географічних умов; екологічного впливу проекту та оцінки

екологічного впливу; державної соціально-економічної політики, стимулів та обмежень; інфраструктури району реалізації проекту.

4.2. Остаточний вибір місця розташування, будівельного майданчика, оцінка витрат: Вибір виробничого майданчика з кількох варіантів з врахуванням: природних умов (грунтів, клімату та ін.); екологічного впливу (обмеження); соціально-економічних умов; місцевої інфраструктури в районі виробничого майданчика; стратегічних аспектів; вартості землі; вартості підготовки виробничого майданчика.

Розділ 5. Інженерна частина проекту та технології

5.1. Виробнича програма та виробнича потужність: Розробка виробничої програми з урахуванням ринкових та ресурсних обмежень. Визначення потреби в матеріалах та робочій силі. Виробнича потужність: номінальна, максимальна; оптимальний рівень виробництва.

5.2. Вибір технології, придбання та передача технології; детальний план та інженерні основи проекту: Ретельне опрацювання альтернативних варіантів технологій та "ноу-хау" з урахуванням потреб ринку, наявності ресурсів, екологічних факторів, стратегії реалізації проекту. Вибір технології на підставі оцінки можливого впливу на навколишнє середовище, економіку та соціальне середовище. Джерела одержання технології ("ноу-хау"): ліцензування; придбання повного права на технологію; спільне володіння правом використання технології. Розробка попереднього та детального плану реалізації проекту.

5.3. Вибір обладнання, будівельні роботи, потреби в ремонті та заміні. Оцінка інвестиційних витрат: Укладання списку необхідного обладнання з розбивкою за групами (технологічне, механічне, електромеханічне, інструменти та КПП, транспортне та конвеєрне і т.ін.). Укладання списку запасних частин, наукового обладнання та приладів. Розробка попереднього плану будівельно-монтажних робіт. Визначення потреб у ремонтних роботах. Початковий розрахунок вартості будівництва на підставі питомих витрат (на 1 м² площі).

Розділ 6. Організаційні та накладні витрати

6.1. Організація та управління виробництвом: Етапи розробки організаційної структури: визначення комерційних цілей та завдань; розробка організаційної структури; підготовка програми навчання та набору персоналу. Розробка організаційної структури (3 рівні): верхній рівень управління (довгострокове стратегічне, економічне та бюджетне планування, контроль та координація діяльності); середній рівень управління (планування, контроль, збут, виробництво, фінансування); нижній рівень управління (щоденний контроль над поточними операціями).

6.2. Організаційне проектування: створення адміністративних підрозділів (загального управління, фінансів та фінансового контролю, управління персоналом, маркетингу та збуту, постачання, транспортування та зберігання, виробничого, економічних розрахунків, якості та ін.).

6.3. Накладні витрати: Початковий розрахунок накладних видатків - калькуляція витрат.

Розділ 7. Трудові ресурси

7.1. Визначення потреби в трудових ресурсах: Класифікація трудових ресурсів за категоріями персоналу. Визначення потреби в робочій силі, виходячи з соціально-економічних особливостей регіону реалізації проекту. Розробка програм підготовки та перепідготовки кадрів на етапі проектування та будівництва об'єкта. Визначення витрат: Оцінка витрат на найм, підготовку та перепідготовку кадрів.

Розділ 8. Планування процесу здійснення проекту

8.1. Цілі та етапи процесу реалізації проекту: Етапи процесу реалізації: формування групи здійснення проекту; утворення компанії; фінансове планування; створення організаційних структур; придбання та передача технології; набір персоналу; технологічне проектування; придбання земельної ділянки; будівельні роботи та монтаж обладнання; придбання матеріалів (сировини, напівфабрикатів, комплектуючих і т.ін.); попередній маркетинг; здача об'єкта а експлуатацію; початок виробництва продукції.

8.2. Графік реалізації: Розробка графіка реалізації від створення спеціальної групи здійснення проекту до проведення передексплуатаційних випробовувань обладнання та всього виробництва.

8.3. Розрахунок витрат: Постійний моніторинг витрат на всіх етапах.

Розділ 9. Фінансовий аналіз та оцінка інвестицій

9.1. Цілі та завдання фінансового аналізу: Мета – аналіз та оцінка витрат, результатів та майбутнього чистого доходу, виражених у фінансових категоріях. Методичні принципи (аналіз надійності інформації, аналіз структури та значущості витрат та запроєктованого доходу для визначення факторів, що виявляють вирішальний вплив на здійснюваність інвестицій). Об'єкти фінансового аналізу (визначення найбільш привабливого альтернативного проекту в умовах певного рівня невизначеності; визначення структури та обсягу необхідних фінансових ресурсів для реалізації та експлуатації проекту).

9.2. Аналіз витрат: Класифікація витрат (початкові інвестиційні витрати, виробничі витрати, збутові витрати (витрати маркетингу)). Оцінка витрат (див. додатки 13, 14).

9.3. Методи економічної оцінки інвестиційних проектів: Традиційні методи (визначення періоду окупності, визначення простої норми прибутку). Дисконтні методи (чистого дисконтованого доходу, внутрішньої норми доходу, дисконтованого періоду окупності). Оцінка інвестиційного проекту за кількома методами та вибір найбільш оптимального методу.

9.4. Фінансування проекту: Оцінка потреб фінансування (попередня, до

розробки ТЕО; остаточно, після вибору місця розташування; визначення потужності, розрахунків витрат по проекту). Акціонерний капітал (випуск звичайних та привілейованих акцій). Позиковий капітал: короткострокові та довгострокові позики під обіговий капітал (комерційні банки та постачальники сировини та матеріалів); довгострокові позики (національні державні та міжнародні фінансові інститути); під фінансування нових проектів; лізингове фінансування під обладнання (лізингові компанії, банки та ін.).

9.5. Фінансові та економічні показники діяльності виробництва: Фінансові показники: коефіцієнт заборгованості; показник поточної заборгованості; показник покриття довгострокового боргу; показник відношення дебіторської заборгованості до кредиторської заборгованості. Економічні показники: чистого дисконтованого доходу; поточної прибутковості інвестицій; ефективної зайнятості.

Методичні вказівки до виконання третього розділу практичної частини курсового проекту

У першому пункті даного розділу (**п. 3.1**) здійснюється оцінка проекту за всіма аспектами проектного аналізу.

Основними аспектами проектного аналізу є:

- технічний аналіз, завданням якого є визначення найбільш придатної для даного інвестиційного проекту техніки та технології;
- комерційний (маркетинговий) аналіз, у ході якого аналізується ринок збуту продукції, яка буде вироблятися після реалізації інвестиційного проекту, тобто визначається необхідна кількість цієї продукції та ринок продукції (аналізуються передусім ціни на неї);
- інституційний аналіз, завдання якого оцінити організаційно-правове, адміністративне і політичне середовище, у якому буде реалізовуватись проект, та пристосувати його до цього середовища, особливо до вимог державних організацій, а з іншого боку – пристосувати саму організаційну структуру фірми до проекту;
- соціальний (соціально-культурний) аналіз, під час якого необхідно дослідити вплив проекту на життя місцевих жителів, досягти доброзичливого або хоча б нейтрального їх ставлення до проекту;
- екологічний аналіз, який повинен виявити шкоду, що наноситься проектом навколишньому середовищу та дати експертну оцінку їй, а також запропонувати способи запобігання цій шкоді;
- фінансовий аналіз, який проводиться з позиції окремих учасників проекту; він визначає привабливість проекту для інвестора та замовника з точки зору очікуваних фінансових вигод;
- економічний аналіз, який проводиться з позиції суспільства і покликаний визначити вплив проекту на національну економіку і встановити вигоди, пов'язані з проектом для соціуму території, де він буде реалізований.

Нижче наведено зміст аспектів проектного аналізу.

Технічний аспект.

1. Місце розташування (реалізації) проекту.
2. Масштаб.
3. Технологія.
4. Обладнання, організація його експлуатації та ремонту.
5. Інфраструктура.
6. Схема підприємства.
7. Організація підготовки та реалізації проекту.
8. Найм та підготовка робочої сили.
9. Графік виконання проекту.
10. Підготовка та освоєння виробництва.
11. Розрахунок витрат на виконання проекту.
12. Забезпечення якості.
13. Матеріально-технічне постачання.
14. Поточні витрати виробництва і збуту.

Комерційний аспект.

1. Аналіз мікро- та макросередовища проекту.
2. Аналіз роздрібного та гуртового ринку
3. Вивчення попиту.
4. Сегментування ринку, відбір цільових сегментів.
5. Позиціонування товару.
6. Прогнозування обсягів збуту продукції проекту.
7. Розробка товару.
8. Ціноутворення продукту проекту, прогноз ціни.
9. Організація товароруху та просування товару.
10. Втілення маркетингових заходів: стратегічне планування, планування маркетингу, контроль.

Екологічний аналіз.

1. Характеристика проекту з точки зору потенційного впливу на оточуюче середовище.
2. Характеристика екологічних наслідків проекту.
3. Оцінка екологічних наслідків проекту.
4. Пошук і оцінка заходів пом'якшення або усунення негативного впливу проекту на довкілля.

Інституційний аналіз.

1. Аналіз зовнішніх факторів, що впливають на організацію проекту.
2. Аналіз внутрішніх факторів, що впливають на організацію проекту.

3. Оцінка ступеня їх впливу на розробку та реалізацію проекту.

Соціальний аналіз.

1. Оцінка населення, яке проживає в зоні реалізації проекту (демографія, зайнятість, соціальна структура, житлові умови, громадське життя, охорона здоров'я, злочинність, алкоголізм, наркоманія).
2. Визначення ступеня адекватності проекту його культурі та організації.
3. Розробка стратегії забезпечення підтримки проекту на всіх стадіях підготовки, реалізації та експлуатації з боку населення.
4. Розробка заходів по залученню населення до роботи над проектом.
5. Формулювання оптимістичного або песимістичного прогнозу.

Фінансовий аналіз.

1. Аналіз фінансового стану та фінансових результатів діяльності підприємства, де впроваджується проект – підхід “без проекту”.
2. Аналіз фінансових показників проекту.
3. Аналіз фінансового стану та фінансових результатів діяльності підприємства “з проектом”.
4. Прогнозування продажів та витрат за проектом.
5. Оцінка потреби в фінансуванні проекту.
6. Обґрунтування вибору джерел фінансування.

Економічний аналіз.

1. Оцінка економічної привабливості проекту.
2. Визначення економічної ефективності проекту.
3. Оцінка впливу проекту на економіку країни.
4. Оцінка ресурсів проекту в тіньових цінах.
5. Оцінка соціальних переваг проекту.

Експертиза проекту може здійснюватись як особами, котрі проводили передінвестиційні дослідження й розробку проекту, так і сторонніми експертами.

Експертиза забезпечує детальний аналіз усіх аспектів проекту та його наслідків. На цьому етапі закладається основа для реалізації проекту. План проекту, прийнятий на етапі експертизи, є базою для оцінки успішності проекту. Експертизі можуть підлягати як проект, так і організації, що беруть участь у реалізації проекту.

Завданням експертизи проекту є визначення того, наскільки позитивні результати проекту перевищать його негативні наслідки.

Комерційна експертиза вимагає проведення аналізу: доступності і якості ресурсів та їх вартісної оцінки; попиту на продукцію, заходів по маркетингу та ймовірних цін; витрат і прибутків для визначення комерційної життєздатності суб'єкта.

Технічна експертиза містить оцінку: масштабу проекту; процесів, матеріалів, обладнання та надійності технічних систем; придатності технічного плану для місця розташування проекту; доступності та якості потрібних для проекту ресурсів; рівня сервісу й надійності існуючої інфраструктури, яку використовуватиме проект; строків і графіка виконання технічних вирішень для реалізації проекту.

Екологічна експертиза дозволяє оцінити вплив проекту на довколишнє середовище в таких напрямках: забруднення повітряного басейну, ґрунтів та водойм; зниження біологічної різноманітності; перевезення, використання або віддалення небезпечних чи токсичних відходів; засоленість та заболоченість земель.

Соціальна експертиза має відповісти на питання: якою мірою люди, які повинні дістати вигоду від проекту, мають доступ або контролюють виробничі ресурси району; яким чином структура сім'ї поліпшує чи погіршує перспективи для успіху проекту; чи мають дрібні виробники доступ до інформації про ширші ринки збуту та регіональну економіку; яким чином система землекористування та землеволодіння, а також можливості альтернативного працевлаштування можуть вплинути на ступінь зацікавленості в видах діяльності, запропонованих згідно з проектом, для гаданих одержувачів вигоди від його реалізації.

Інституційні аспекти експертизи містять: обґрунтування можливостей реалізації проекту в існуючому політичному, економічному та правовому середовищі; мотивацію формування команди проекту; оцінку потенціалу та структури організації, що здійснює проект; визначення організаційних змін, необхідних для успішної реалізації проекту; визначення критеріїв, які використовуються для оцінки правильної й раціональної організації.

Фінансова експертиза дає змогу перевірити фінансову життєздатність проекту і визначити заходи, необхідні для обґрунтованого фінансового управління проектом. Окрім того, фінансова експертиза може також брати до уваги деякі або всі нижче наведені чинники: рентабельність проекту; фінансові наслідки для замовників або інвесторів проекту, включаючи оцінку ризиків; стандарти фінансової діяльності, яких слід дотримуватися під час здійснення проекту. Фінансова експертиза включає поточну й перспективну оцінку: бухгалтерського балансу; звіту про прибутки й збитки; руху коштів; можливості фінансування за рахунок різних джерел.

Економічна експертиза дозволяє оцінити: чи є виправданим використання проектом національних ресурсів з огляду на наявність конкурентного попиту на ці ресурси; вигоди, які буде одержано в результаті реалізації проекту для суспільства в цілому; необхідні стимули для різних учасників проекту.

За результатами проведеної роботи формується Інвестиційний меморандум проекту, що є змістом третього пункту даного розділу (п. 3.2). Це документ, у якому відображаються основні моменти проекту щодо його змісту, потреб, середовища реалізації, привабливості для інвестора та інші. Схема інвестиційного меморандуму проекту викладена нижче.

1. Вступ

Коротке резюме:

- 1.1. Хто й що пропонує?
- 1.2. Чому ця пропозиція повинна зацікавити інвестора?

2. Загальна ситуація

- 2.1. Загальна ситуація в конкретній галузі економіки, на яку зорієнтований ПП.
- 2.2. Потреба в інвестиціях у цій галузі.
- 2.3. Економічні реформи в галузі.

3. Сучасний стан існуючого виробництва

3.1. Існуюче виробництво та його рентабельність: місцерозташування; коротка історія виробництва; проектна потужність і фактичні обсяги виробництва; вузькі місця; забезпеченість сировиною; технологічний рівень виробництва, використовувані технології; організація маркетингу, підхід до реалізації продукції; рівень гнучкості матеріально-технічного забезпечення; загальна рентабельність.

3.2. Інфраструктура та комунікації: шляхи, залізничне сполучення та ін.; забезпеченість електроенергією, парою та ін.; ремонтна база; житловий фонд, об'єкти соціально-побутового призначення.

4. Опис пропонованого проекту

- 4.1. Обґрунтування інвестицій, технічні, комерційні та контрактівні питання:
 - тип проекту (усунення вузьких місць, реконструкція старого чи будівництво нового виробництва);
 - очікуваний обсяг попиту на продукцію нового виробництва;
 - виробничі потужності, застосовувані технології;
 - доступність і комерційні умови постачання сировини;
 - загальна технічна життєздатність (включаючи основне виробництво та інфраструктуру);
 - маркетингові умови (організація реалізації продукції);
 - принципи будівництва (наприклад, "під ключ" і т. ін.);
 - процедури тендерного процесу та вибір підрядника;
 - графік виконання проекту.
- 4.2. Юридична структура нового виробництва, принципи управління:
 - юридична структура пропонованого підприємства (кількість, роль та частки учасників);
 - методи управління підприємством і його роботи.

5. Особливий статус проекту (за наявності такого)

- 5.1. Посилання на особливий статус проекту в Україні (за наявності такого).
- 5.2. Пільги, що надаються цим статусом.

6. Фінансові питання

- 6.1. Експлуатаційні й капітальні затрати.
- 6.2. Співвідношення позичкового й акціонерного капіталу.
- 6.3. Джерела фінансування (внутрішні, іноземні, міжнародні фінансові установи та ін.).
- 6.4. Загальні умови та терміни фінансування (терміни виплат, проценти, комісійні та ін.)
- 6.5. Оподаткування (можливість звільнення чи зниження).
- 6.6. Фінансові гарантії (наприклад, ЄБРР, Уряд України і т. ін.).

7. Прогнозування потоків платежів

- 7.1. Основні зроблені припущення і результати, одержані за фінансовою моделлю проекту (внутрішня ставка доходу, чиста приведена вартість і т. ін.).
- 7.2. Розрахунки потоків платежів.

8. Аналіз чутливості та ризику проекту

- 8.1. Аналіз чутливості проекту до різних вхідних параметрів (капітальні затрати, ціна сировини, ціни на продукцію та ін.).
- 8.2. Оцінка факторів фінансового, економічного ризику.
- 8.3. Оцінка ризику політичного, пов'язаного з неконвертованістю місцевої валюти і т. ін.

9. Графік і план дій

- 9.1. Загальний графік проекту в часі.
- 9.2. План дій щодо розподілу ресурсів і зобов'язань.

10. Висновок

- 10.1. Загальна оцінка економічної життєздатності проекту та потенційної рентабельності з погляду інвесторів.

Інвестиційний меморандум є висновковим документом і завершальним етапом курсової роботи.

V. Вимоги до оформлення курсової роботи

Курсовий проект повинен відповідати викладеній у першому розділі структури.

Обсяг роботи не регламентується. Викладення матеріалу необхідно здійснювати з дотриманням поданих в методичних вказівках, додатках схем.

Список використаної літератури формується згідно бібліографічних

вимог. За текстом КП необхідно робити посилання на літературні джерела.

Здаючи роботу, студент повинен поставити на сторінці зі змістом дату завершення роботи та особистий підпис а також передбачати сторінку для висновків рецензента.

Робота виконується на листах формату А4, повинна бути зброшурована, у твердій обкладинці або папці. Титульний аркуш оформляється згідно з загальноприйнятими вимогами: з вказанням міністерства, вузу, назви дисципліни, факультету, курсу та групи студента, його прізвища, ім'я та по-батькові, шифру залікової книжки, року виконання роботи, прізвища викладача, який здійснює перевірку. В роботі необхідно залишити поля для можливих зауважень рецензента. Сторінки слід пронумерувати.

Якщо при розв'язанні конкретних питань виникнуть труднощі, слід звернутися за консультацією до викладача.

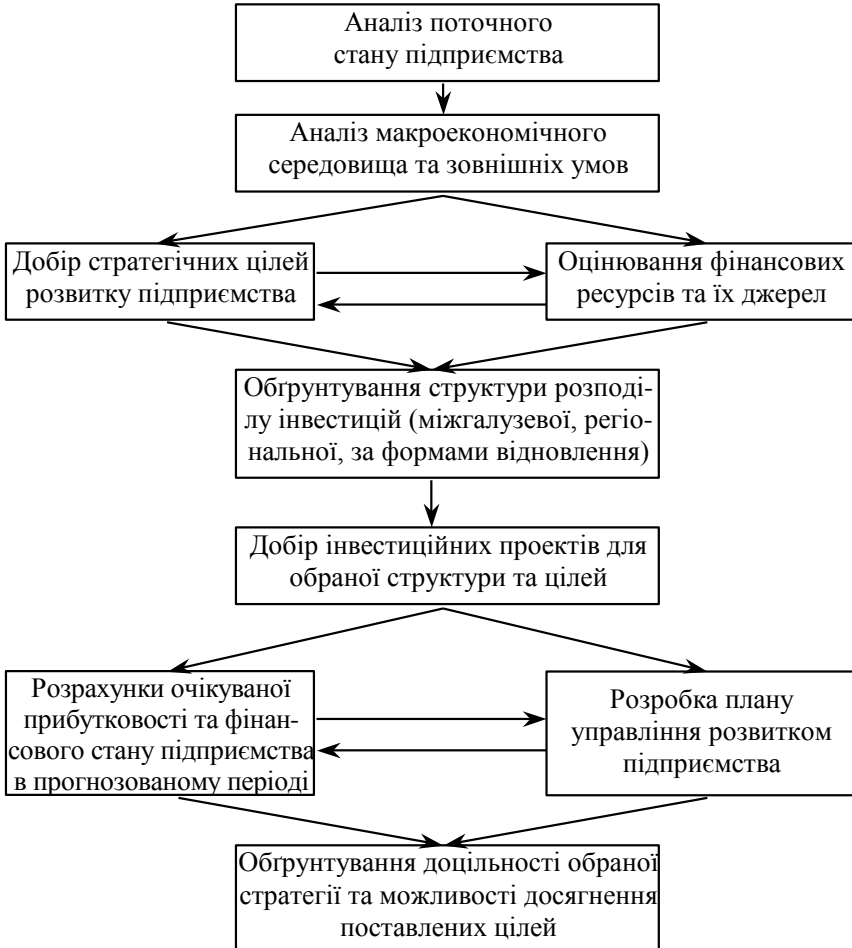
Робота повинна бути подана на перевірку не пізніше, ніж за десять днів до початку екзаменів. Якщо в результаті рецензування викладачем виявлені значні помилки або відхилення від структури, неповнота викладу, зауваження вписуються в рецензію і на роботі ставиться надпис “На доопрацювання” і повинна бути допрацьована, якщо робота не отримала суттєвих зауважень, на роботі стоятиме напис “До захисту”.

Захист курсових робіт проводиться у встановленому кафедрою порядку.

СПИСОК РЕКОМЕНДОВАНОЇ ЛІТЕРАТУРИ

1. Богоявленська Ю.В. Проектний аналіз : навч. посіб. / Ю. В. Богоявленська. – К. : Кондор, 2013. – 336 с.
2. Верба В. Л. Проектний аналіз : підручник / В. А. Верба, О. А. Загородніх. — К. : КНЕУ, 2011. – 322 с.
3. Верещак В. С. Эколого-экономическое обоснование инвестиционных проектов / В. С. Верещак, Т. Г. Бен. — Днепропетровск : Ин-т технологии, 2008. – 122 с.
4. Волков И. М. Проектный анализ / И. М. Волков, М. В. Грачева. – М. : ЮНИТИ, 2009. – 165 с.
5. Воркут Т. А. Проектний аналіз : навч. посіб. / Т. А. Воркут. – К. : Укр. центр духовної культури, 2010. – 428 с.
6. Дука А.П. Аналіз інвестиційних проектів : навч. посіб. / А. П. Дука. – К. : Акад. праці і соціальних відносин ФПУ, 2013. – 239 с.
7. Колтынюк Б. А. Инвестиционные проекты : учебник / Б. А. Колтынюк. — СПб. : Изд-во Михайлова В. А., 2009. – 182 с.
8. Липсиц И. В. Инвестиционный проект : Методы подготовки и анализа : учеб.-справ. пособие / И. В. Липсиц, В.В. Коссов. – М. : Изд-во БЕК, 2006. – 304 с.
9. Митяй О.В. Проектний аналіз: навч. посіб./ О.В. Митяй. – К. : Знання, 2011. - 311 с.
10. Онікієнко С. В. Пост аудит інвестиційних проектів / С. В. Онікієнко // Фінанси України. – 2011. – № 1. – С. 99 – 103.
11. Патцак Г. Парадигма управління проектами. Системно орієнтована модель управління проектами / Г. Патцак. — М. : Алане, 2003. – 98 с.
12. Пересада О. А. Моніторинг інвестиційних проектів / О. А. Пересада // Фінанси України. — 2001. — № 4. — С. 85— 89.
13. Проектний аналіз : навч. посіб. / за ред. С. О. Москвіна. — К. : Лібра, 2008. – 368 с.
14. Рижиков В. С. Навч. посібник/ В. С. Рижиков, М. М. Яковенко, О. В. Латишева, Ю. В. Дегтярьова, А. Л. Щелокова, О. О. Коваленко — К. : Центр учбової літератури, 2012. — 384 с.
15. Савчук В. П. Анализ и разработка инвестиционных проектов : учеб. пособие / В. П. Савчук, С. И. Прилипко, Е. Г. Величко. — К. : Абсолют-В : Зільга, 2009. – 304 с.
16. Чевганова В. Я. Проектний аналіз : навч. посіб. / В. Я. Чевганова, В. В. Биба, А. С. Скрильник. – Київ : Центр учбової літератури, 2014. – 258 с.
17. Цигилик І. І. Аналіз і розробка інвестиційних проектів: навчальний посібник / І. І. Цигилик, С. О. Кропельницька. – Київ : Центр навчальної літератури, 2013. – 160 с.

Формування інвестиційної стратегії



Послідовність розробки проекту



Додаток 3

Структура курсового проекту

Вступ

ТЕОРЕТИЧНА ЧАСТИНА

ПРАКТИЧНА ЧАСТИНА

1. Аналіз можливостей

Аналіз загальних можливостей

Аналіз інвестиційного середовища

Аналіз можливостей підприємства, яке реалізує проект

2. Техніко-економічне обґрунтування

Опис проекту, основних його рішень та оцінка альтернатив

Функціональні дослідження

Техніко-економічне обґрунтування

3. Оцінювання проекту

Оцінка проекту за аспектами проектного аналізу

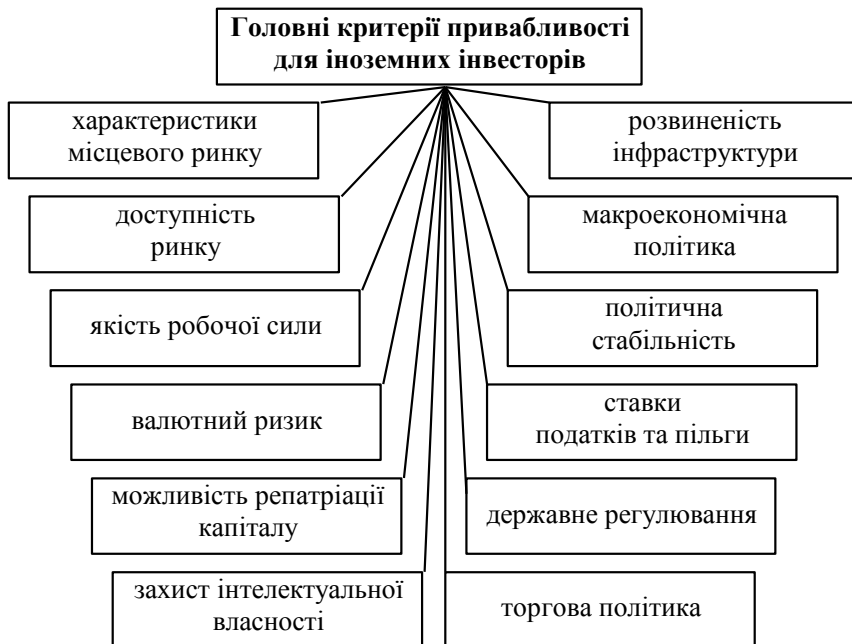
Інвестиційний меморандум

Список використаної літератури

Додатки

Додаток 4

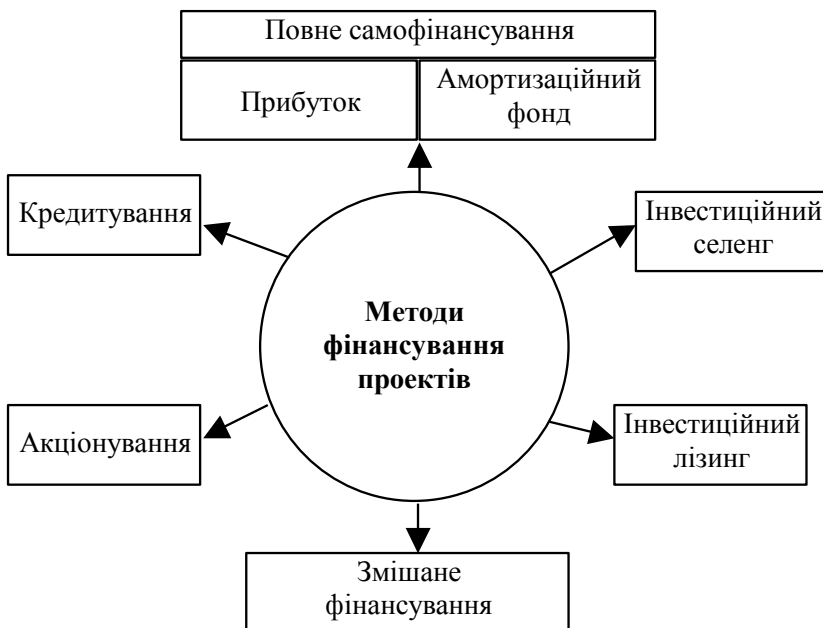
Критерії інвестиційної привабливості країн та регіонів для потенційних інвесторів



Джерела фінансування інвестиційного проекту



Методи фінансування інвестиційного проекту



Додаток 7

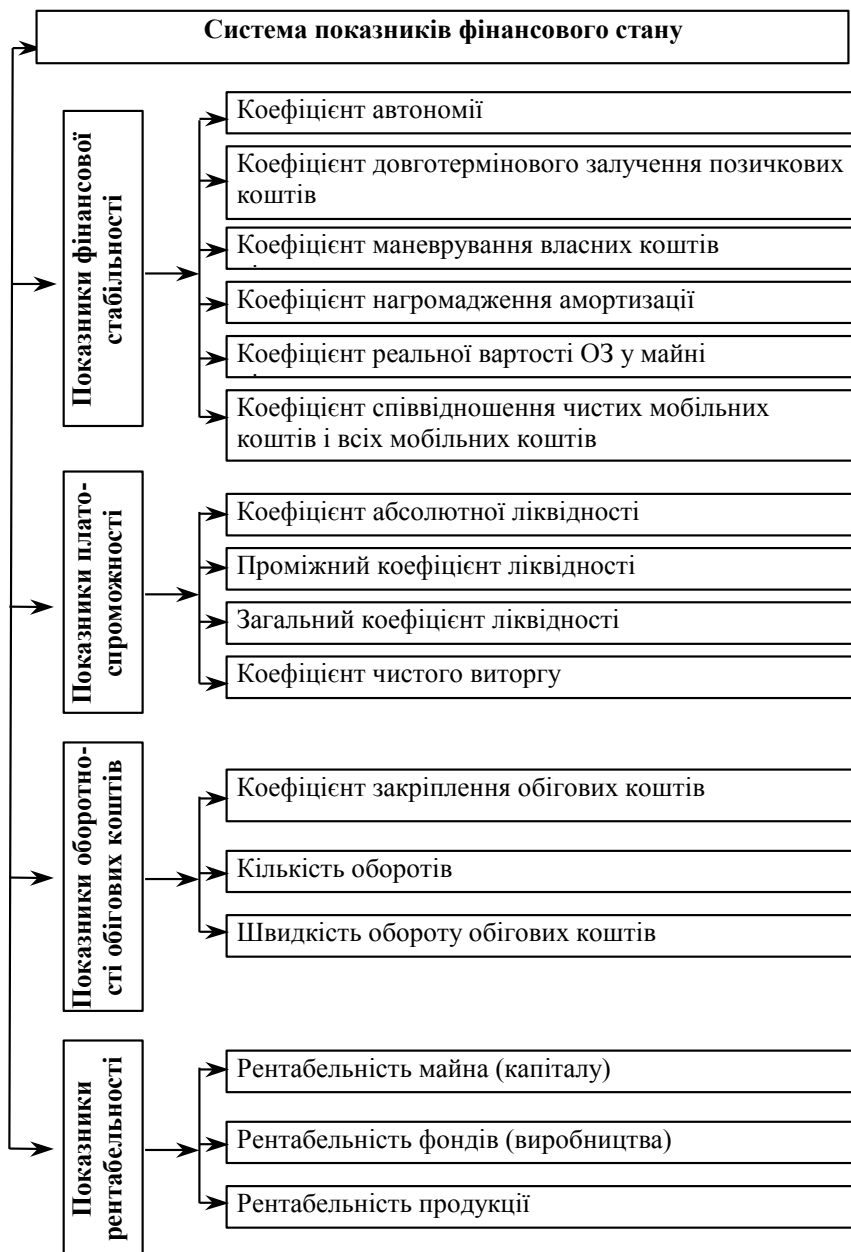
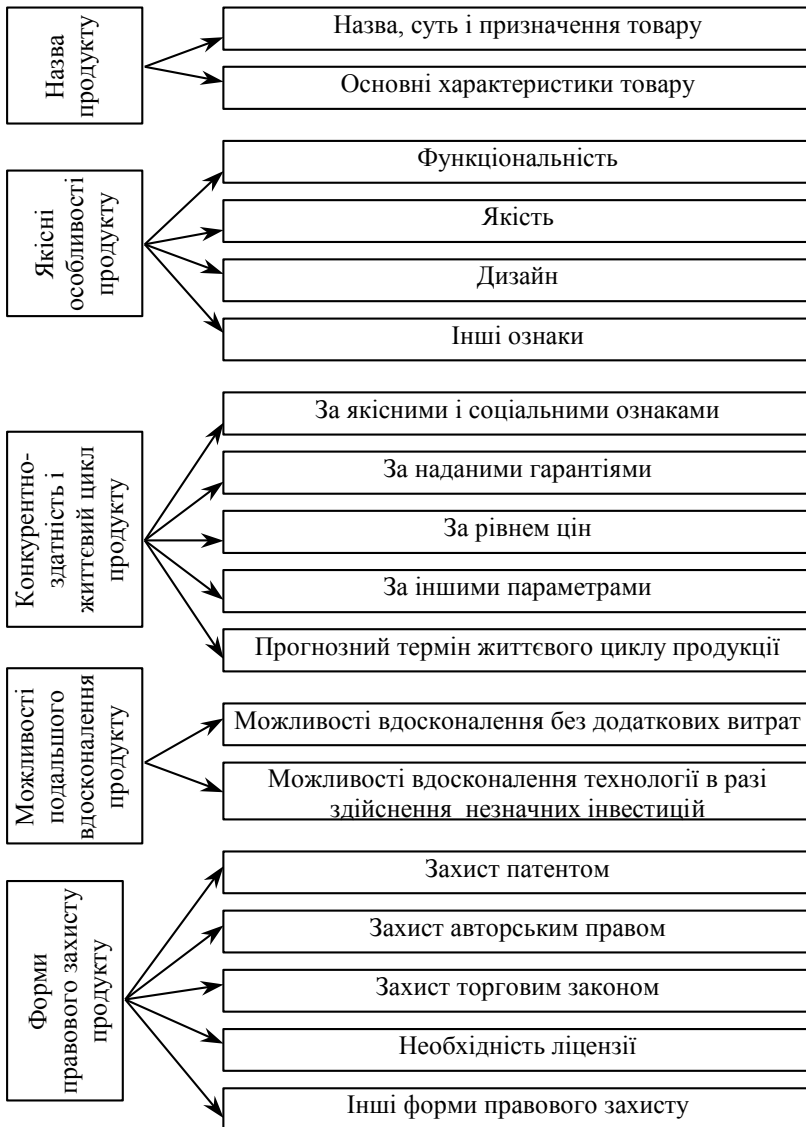


Схема процесу управління маркетингом



Характеристика продукту



Додаток 10

Схема технічного аналізу

1. Проектування і технологія	
<i>Виробнича програма та виробнича потужність підприємства</i>	<p>Описати і обґрунтувати виробничу програму та виробничу потужність підприємства згідно:</p> <ul style="list-style-type: none"> - вимог ринку та стратегії маркетингу; - потреб в ресурсах і програми постачання; - технології та економії, обумовленої ростом масштабу виробництва в галузі; - мінімального економічного розміру і обмежень устаткування; - обмежень ресурсів і факторів виробництва; - альтернатив проекту.
<i>Вибір технології</i>	<p>Описати технологію проекту і привести причини вибору технології у відношенні:</p> <ul style="list-style-type: none"> - основних цілей і стратегії проекту; - соціально-економічних впливів; - екологічних впливів; - удосконалення технології; - потреб і обмежень в ресурсах; - наявності та можливих альтернатив.
	<p>Описати та обґрунтувати попередній план проектного підприємства і вибрану компоновку, підготувати діаграми та дані, потрібні для оцінки технології.</p>
	<p>Оцінити технологію, виявити та розглянути альтернативи у відношенні:</p> <ul style="list-style-type: none"> - вимог ринку, потреб в ресурсах; - виробничої програми та виробничої потужності підприємства; - мінімальної економічної потужності; - потрібної та наявної інфраструктури; - здатності освоєння технології; - небезпеки та екологічних впливів; - доступності технології, прав на промислову власність і т.д.
	<p>Оцінити технології та обґрунтувати вибір</p>
	<p>Описати в ТЕО критичні елементи придбання технології:</p> <ul style="list-style-type: none"> - ліцензування; - контрактних термінів та умов; - стратегій переговорів і купівлі технології; - передачі технології.
	<p>Описати технологію, "ноу-хау", пов'язані з ними послуги.</p>
	<p>Визначити адекватні заходи для освоєння технології.</p>
<p>Визначити і рекомендувати програму для продовження оцінки технології, моніторингу і прогнозування відповідної області виробництва.</p>	

Продовження додатку 10

Планування підприємства і підготовка основної проектно-документації	Після вибору технології підготувати схему планування підприємства: креслення, основну проектну документацію. Ці схеми і креслення повинні адекватно відображати взаємозв'язок між умовами оточуючого середовища і обмеженнями, соціально-економічною інфраструктурою, технологією, обладнанням, будівлями, потоками матеріалів і ресурсами.	
	Перевірити, що план підприємства та проектна документація:	<ul style="list-style-type: none"> - відповідають вибраним технологіям; - визначені у відношенні різних категорій устаткування, включаючи запчастини та інструмент; - забезпечують рівні місцевої інтеграції або доданої вартості, яких повинні досягти в процесі виробництва; - забезпечують потрібний рівень автоматизації, необхідний для конкурентоздатності виробництва; - враховують всі можливі обмеження в замовленнях на капітальне устаткування; - враховують наявність машин і устаткування місцевого виробництва з вартістю і періодом постачання; - забезпечують можливість спеціалізованого монтажу устаткування.
2. Оцінка витрат		
Ділянка	Купівля землі.	
	Дослідження особливої небезпеки (землетруси, паводок інші аномалії).	
Підготовка і освоєння ділянки	Розміщення і переміщення конструкцій, труб, кабелів, ЛЕП, доріг. Знесення будівель і земляні роботи. Вирівнювання ділянки, зрізка ґрунту. Відвід потоків і т.д. Поліпшення і перенесення автодоріг. Залізничні дороги та їх поліпшення. Траншеї для труб. Забезпечення водопостачання. Забезпечення електроенергії. Споруди для стічних вод і відходів. Зв'язок.	
	Тимчасові роботи (накладні витрати по ділянці).	
	Роботи по оформленню ландшафту.	
Цивільне будівництво	Зовнішні споруди, будівлі	
Основне виробництво	Машини і устаткування. Витрати на монтаж. Спеціальні матеріали. Огляд і дослідження.	
Устаткування безпеки і протипожежне	Вентиляція, кондиціонування повітря. Устаткування для обробки стічних вод. Система трубопроводів. Контрольно-вимірвальні пристрої.	
<i>Допоміжне виробництво і устаткування</i>		
<i>Накладні витрати, основний акціонерний капітал</i>		
<i>Витрати на проектно-конструкторські роботи</i>		
Тимчасові споруди	Офіс. Тимчасові засоби енергопостачання, водопостачання і т.д. Тимчасові споруди для зберігання, забезпечення безпеки дільниці і т.д.). Будівельні майстерні, ідальня.	
<i>Інші прямі витрати на реалізацію проекту</i>		
<i>Передвиробничі витрати</i>		
<i>Оборотний капітал</i>		

Товарно-матеріальні запаси.	Сировина і матеріали. Допоміжні виробничі матеріали. Запчастини.
-----------------------------	--

Додаток 11

Зміст робіт по проведенню соціального аналізу на окремих стадіях реалізації проекту

Стадії	Зміст робіт
Попередня ідентифікація проекту	Якщо проект прив'язаний до конкретного регіону, необхідно визначити розміри території, що перебуває у сфері впливу проекту, прийнятність проекту для місцевого населення, виявити людей, яких стосується проект, виділити серед них зацікавлених у проекті та його противників. Визначення прийнятності проекту з погляду культурно-історичної, Етно-демографічної та соціально-економічної ситуації. Якщо проект розробляється з метою розвитку конкретної території, слід ініціювати висунення ідей і спонукати активне населення до обговорення цих ідей.
Розробка концепції проекту	Визначення відповідності концепції проекту соціальної орієнтації та задоволенню потреб даного населення. Виявлення проблем, визначення їх адресності та можливості вирішення у ході розробки концепції проекту.
ТЕО проекту, його детальна розробка	Напрями діяльності соціологів: пошук і залучення до розробки проекту всіх зацікавлених осіб, створення умов для успішної діяльності та ефективних комунікацій, узгодження дій; збирання і опрацювання інформації про демографічний, культурно-історичний, соціально-економічний стан території для встановлення цільових груп і визначення можливості поліпшення соціального середовища завдяки проекту. Використовуваний інструментарій: інтерв'ю, опитувальні листи, анкети.
Експертиза проекту	Метою експертизи соціальних аспектів проекту є встановлення взаємозв'язків прийнятих проектних рішень з можливими наслідками. Найважливіше завдання на цьому етапі — визначити можливу соціальну шкоду (порушення звичного способу життя, культурних традицій і систем життєзабезпечення), цільові етнічні та соціальні групи, на яких це позначиться. Проведення позиційного аналізу населення регіону стосовно проекту і виявлення можливості компенсаційних та превентивних заходів для нейтралізації шкоди. За неможливості запобігання соціальній шкоді необхідно змоделювати спосіб життя людей, яких стосується проект, у т.ч. можливі міграції, розселення, введення нової організації, вимір характеру й змісту праці, розвиток ділової активності, появу нових соціальних груп.

Заключна оцінка проекту	Вивчення наслідків проекту, які не було виявлено на стадії підготовки й реалізації проекту, а також новостворених громадських рухів, що виступають проти проекту, можливих форм їх нейтралізації. Порівняння реального результату зпрогнозованим варіантом розвитку подій, оцінка їх відповідності. Аналіз дій соціологів проекту, оцінка ефективності їх роботи, виявлення помилок та недоглядів, визначення можливих методичних підходів, що поліпшують роботу соціологів.
-------------------------	--

Продовження додатку 11

Індикатори, що використовуються в соціальному аналізі

Соціальні індикатори	Показники
Демографія	Чисельність населення, динаміка зміни чисельності населення, густота (кількість жителів на 1 кв.км), урбанізація (питома вага населення, що проживає в містах), вікові й етнічні пропорції співвідношення статей по вікових групах, структура сімей.
Зайнятність	Чисельність працездатного населення, рівень безробіття, структура робочої сили за віковою та статевою ознаками, плинність кадрів по професійних групах, наявність вакансій по різних професійних групах, по змісту праці, пропозиція робочої сили по тих самих групах
Соціальна структура	Освітня структура населення, кількість студентів на 1 тис. населення, кількість осіб з вищою освітою, чисельність науковців, професійна структура населення, кількість працівників, зайнятих у матеріальному та нематеріальному виробництві структура населення за майновим статусом
Житлові умови	Питома вага сімей, що проживають у власних оселях; частка населення, що проживає у власних квартирах; величина житлової площі, що припадає на одну особу.
Громадське життя	Наявність громадських організацій (ділових, професійних, етнічних, релігійних, політичних); участь населення в цих організаціях; рівень суспільних проблем, що порушуються локальними засобами масової інформації; програми (кількість, масштаб), ініційовані громадськими організаціями
Охорона здоров'я	Кількість лікарів у розрахунку на 1 тис. населення, кількість лікарняних ліжок на 1 тис. населення, величина дитячої смертності, величина коштів, що виділяються на охорону здоров'я з бюджету в розрахунку на одного жителя

Злочинність, алкоголізм, наркоманія	Кількість вчинених злочинів, у т.ч. за ступенем тяжкості кількість осіб, засуджених за вчинення злочинів кількість осіб, що страждають на алкогольну залежність кількість наркоманів.
---	---

Додаток 12

Схема фінансового аналізу проекту

<i>1. Оцінка фінансової спроможності проекту</i>	
Прогнозування обсягів продаж	Визначається в процесі комерційного аналізу з врахуванням рівня інфляції а також часу на збут, затримки платежів, частку реалізації фактичну, частку реалізації в кредит, частку реалізації з авансом.
Порівняння його з витратами за проектом	
Визначення джерел покриття очікуваних витрат	
<i>2. Розрахунок капітальних витрат проекту</i>	
Склад:	Витрати на передінвестиційні дослідження і підготовчі роботи; купівля землі, підготовка і освоєння земельної ділянки; будівництво, будівлі та споруди; машини та обладнання; захист довкілля; технологія; накладні витрати (створення компанії, організаційна діяльність, УП, придбання та передача технології, детальне проектування, маркетинг і постачання, здача підприємства в експлуатацію, витрати на випуск ЦП), резерв на непередбачені витрати і роботи.
<i>3. Потреба в оборотних коштах проекту</i>	
Потреба в оборотних коштах проекту	= мінімальна необхідна сума коштів в обороті + норматив запасів товарно-матеріальних цінностей + норматив дебіторської заборгованості.
Мінімальна необхідна сума коштів в обороті	= поточні грошові витрати * цикл обороту коштів (час між закупівлею сировини і датою надходження виручки від реалізації продукції) / 360.
Норматив запасів товарно-матеріальних цінностей	= прями матеріальні витрати * цикл виробництва (час між закупівлею сировини і датою відвантаження готової продукції) / 360.
Норматив дебіторської заборгованості	= чистий обсяг реалізації * термін погашення дебіторської заборгованості / 360.

4. Джерела фінансування проекту	
Власний капітал	Статутний фонд, фонди власних коштів (амортизаційний, розвитку виробництва, резервний, страхові резерви). Нерозподілений прибуток у разі його реінвестування
Позиковий капітал	Банківські кредити, кошти від продажу облігацій, тимчасово залучені кошти – кредиторська заборгованість
Державні субсидії	
	Бюджет проекту показує, як джерела фінансування покривають капітальні та поточні витрати. Бюджет уточнюється після розрахунку балансу грошових потоків.

Продовження додатку 12

5. Фінансове планування в проектному аналізі	
Фінансовий план фірми, яка розробляє проект, узагальнює результати проектного аналізу, що передували його розробці. Показники фінансового плану розраховуються без врахування проектних і з їх врахуванням, що дає можливість визначити вплив проекту на розвиток діяльності фірми.	
<i>План прибутку</i>	Розробляється з метою розрахунку суми податку на прибуток підприємств і необхідний для розрахунку валового, розрахункового та чистого прибутку, що використовуватимуться для визначення рентабельності. Схема розрахунку податку на прибуток: оподатковуваний прибуток = валовий доход – ПДВ, акциз, податок з доходів фізичних осіб, прями інвестиції, реінвестиції, додаткові пенсійні внески, емісійний доход, доходи від спільної діяльності та дивіденди доход по яких нараховано, ін. – валові витрати – амортизація; податок на прибуток = оподатковуваний прибуток * % ставку податку на прибуток.
<i>Податковий план</i>	Розробляється з метою розрахунку всіх видів податків і зборів, які фірма має сплатити у ході реалізації проекту (перелік).
<i>Баланс грошових потоків</i>	Розраховується з метою узагальнення всіх попередніх розрахунків обсягів реалізації, витрат, податків, залучення капіталу. Він складається за видами діяльності: надходження та виплати по операційній, інвестиційній, фінансовій діяльності.
<i>Прогноз бухгалтерського балансу</i>	Здійснюється на кінець кожного року проекту, щоб визначити вузькі місця та показники рентабельності й ліквідності.

<i>Розрахунок показників ліквідності</i>	Чисті оборотні активи, ліквідні активи, номінальна вартість власного капіталу, поточний коеф. покриття, коеф. кислотного тесту, коеф. забезпеченості власного капіталу чистою номінальною вартістю активів.
<i>Рентабельність</i>	Аналізується за допомогою системи показників “Каскад”, показників рентабельності інвестицій, інвестованого капіталу.
<i>Розрахунок показників ефективності проекту</i>	Здійснюється за допомогою показників ЧТВ, внутрішньої норми рентабельності, коеф. вигод/витрат, строку окупності проекту.

Додаток 13

Капітальні витрати проекту

Статті витрат	1-й рік	2-й рік	3-й рік
---------------	---------	---------	---------

<p>0. Передінвестиційні дослідження і підготовчі роботи</p> <p>1. Купівля землі, підготовка та освоєння земельної ділянки</p> <p>2. Будівництво, будівлі й споруди</p> <p>3. Машини та обладнання (автомобільний транспорт, меблі, побутові електронні, оптичні, електромеханічні прилади та інструменти)</p> <p>4. Захист довколишнього середовища</p> <p>5. Технологія</p> <p>6. Накладні витрати, в т.ч.</p> <p> 6.1. Створення компанії та організаційна діяльність</p> <p> 6.2. Управління проектом</p> <p> 6.3. Придбання і передача технології</p> <p> 6.4. Детальне проектування</p> <p> 6.5. Маркетинг і постачання</p> <p> 6.6. Задача підприємства в експлуатацію</p> <p> 6.7. Витрати на випуск цінних паперів</p> <p> 6.8. Інші накладні витрати</p> <p>7. Непередбачені обставини (резерв)</p> <p>РАЗОМ капітальні витрати</p>			
---	--	--	--

Додаток 14

Схема сукупних витрат інвестиційного проекту

Групи та підгрупи витрат	Перелік витрат	Компоненти витрат
1. Початкові інвестиційні витрати		
1.1. Витрати на основні засоби	<p>а) Витрати інвестування в основний капітал</p> <p>б) передвиробничі та післявиробничі витрати</p>	<p>1. Вартість земельної ділянки (купівля чи поліпшення), витрати на підготовку виробничої території.</p> <p>2. Вартість будівництва.</p> <p>3. Вартість придбання обладнання та його монтажу.</p> <p>4. Інші основні засоби, у тому числі затрати на постачання, пакування, транспортування продукції.</p> <p>1. Попередні затрати на організацію випуску цінних паперів.</p> <p>2. Інвестиції в підготовчі роботи (затрати на передінвестиційні дослідження, в т.ч. підготовку ТЕО, оплату консультативних послуг щодо виконання передінвестиційних досліджень).</p> <p>3. Інші затрати (заробітна плата та соціальні виплати персоналові, зайнятому підготовкою виробництва; оплата ділових поїздок; попередні витрати на маркетинг; зведення тимчасових споруд; оплата патентів і "ноу-хау"; затрати на припинення функціонування об'єкта на кінець його життєвого циклу).</p>
1.2. Витрати на обіговий капітал	<p>а) Поточні активи</p> <p>б) Кредиторська заборгованість</p>	<p>1. Запаси (виробничих матеріалів, запчастин, незавершене виробництво, готова продукція).</p> <p>2. Дебіторська заборгованість (сума боргів компанії за комерційним кредитом, наданим покупцям її товарів).</p> <p>3. Грошова готівка.</p> <p>1. Сума боргів, які компанія зобов'язана сплатити за комерційним кредитом, наданим їй постачальниками продукції (сировина, матеріали, напівфабрикати, обладнання і фінансові кредити).</p>

Продовження додатку 14

2. Виробничі витрати

2.1. Заводські витрати	а) Матеріальні б) Трудові в) Заводські накладні витрати	Затрати на сировину, матеріали, напівфабрикати, паливо, електроенергію (для виробничих потреб). Затрати на оплату праці виробничого персоналу. Затрати на ремонт використовуваного і невикористовуваного обладнання, на утримання виробничих приміщень (опалення, електроосвітлення), придбання і ремонт виробничих приміщень, вивезення відходів виробництва, затрати на економію.
2.2. Адміністративні витрати		1. Оплата праці адміністративного апарату. 2. Оплата довгострокових консультаційних послуг. 3. Накладні витрати (освітлення, опалення, прибирання і ремонт приміщень адміністративного апарату, оплата засобів зв'язку і т.і.)
2.3. Амортизаційні витрати		Амортизаційні відрахування
2.4. Витрати фінансування		1. Рентні платежі. 2. Пені, штрафи тощо.
3. Збутові (маркетингові) витрати		
3.1. Прямі витрати	а) Пакування і збереження готової продукції. б) Транспортні витрати. в) Витрати на продаж	Реклама, оплата торгових маклерів, комісійні тощо.
3.2. Непрямі витрати		1. Оплата персоналу. 2. Затрати на вивчення ринку.

НАВЧАЛЬНО-МЕТОДИЧНЕ ВИДАННЯ

Проектний аналіз. Методичні вказівки до виконання курсової роботи для студентів факультету економіки та управління денної та заочної форм навчання.

Укладач

Колосок А.М.

Підписано до друку Формат 60 x 84 / 16. Папір офс. Гарн. Таймс.
Умовн. друк. арк. ____ Обл. вид. арк. _____. Тираж ____ прим.
Зам. _____.