

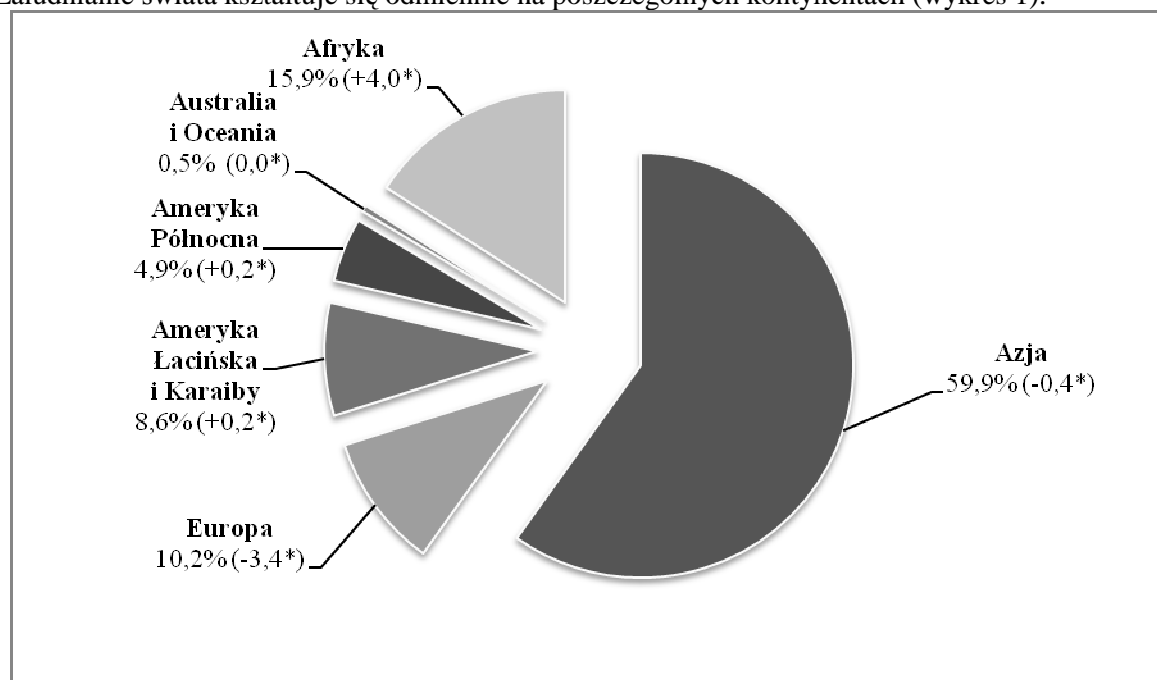
Demograficzny kontekst zrównoważonego rozwoju społeczno-gospodarczego

Celem artykułu jest ukazanie analizy statystycznej procesów demograficznych w Polsce. Wskazano specyficzne cechy struktury ludności Polski na tle Europy. Przedstawiono perspektywy zrównoważonego rozwoju społeczno-gospodarczego z punktu widzenia kształtowania się procesów demograficznych w Polsce do 2030 r. Wskazano, że starzenie się społeczeństwa spowoduje trudną sytuacją na rynku pracy.

Słowa kluczowe: demografia, zrównoważony rozwój, prognozy

Wstęp. Konieczność zapewnienia zrównoważonego rozwoju społeczno-gospodarczego zależy zarówno od zaludnienia, jak też od ograniczonego potencjału środowiska przyrodniczego. Należyte rozumienie uwarunkowań i konsekwencji procesów ludnościowych stanowi podstawę do podejmowania strategicznych decyzji na szczeblu światowym, kontynentalnym, ogólnokrajowym czy też regionalnym. Możliwość wnikliwej oceny procesów demograficznych zachodzących w Polsce niosą badania na temat demograficznej sytuacji Europy i świata. Współcześnie, znajomość tych procesów nabiera szczególnego znaczenia, bowiem ludność, która jest jednocześnie producentem i konsumentem dóbr, musi zajmować pierwszoplanowe miejsce w każdym ekonomicznym opracowaniu perspektywicznym [1, s. 285]. W artykule skoncentrowano się na badaniu perspektyw zrównoważonego rozwoju społeczno-gospodarczego z punktu widzenia kształtowania się procesów demograficznych w Polsce. Wykorzystano metodę analizy statystycznej.

Specyfika struktury ludności Polski na tle Europy. Badania demograficzne opierają się na danych statystycznych o ludności. W ciągu ostatniego ćwierćwiecza liczba ludności świata wzrosła z 5,3 mld w 1990 r. do 7,3 mld w 2014 r., a więc o 37%. Choć mieszkańcy naszego globu nie przestaje przybywać, to jednak tempo rozwoju demograficznego świata wyraźnie się zmniejsza. Na początku lat 90. minionego wieku średnioroczne tempo przyrostu ludności kształtowało się na poziomie ok. 1,6%, co oznacza, że na każde 1000 ludności przybyło 16 osób. W ostatnich pięciu latach tempo to osiągnęło poziom ok. 1,2% (12 osób). Zaludnianie świata kształtuje się odmiennie na poszczególnych kontynentach (wykres 1).



Wykres 1. Udział (w %) ludności poszczególnych kontynentów w 2014 r.

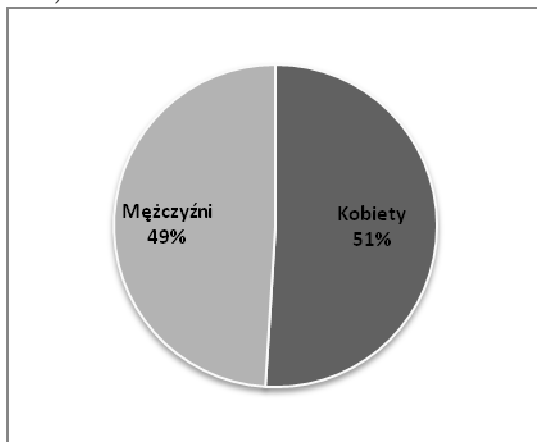
* w nawiasach zmiana udziału w stosunku do 1990 r.

Źródło: opracowanie własne na podstawie danych z United Nations, Department of Economic and Social Affairs, Population Division (2015). World Population Prospects: The 2015 Revision, DVD Edition [7].

Łatwo zauważyć, że najwyższe tempo zaludniania charakteryzuje Afrykę, gdzie w latach 1994-2014 liczba ludności wrosła aż o 83%, w Australii o 44%, w Ameryce Łacińskiej o 41%. Na rozwój ludności naszego globu szczególnie oddziałuje populacja Azji, której mieszkańcy stanowią 60% ludności świata, zaś przyrost liczby ludności wynosi 36%. Na tym tle, zaczyna tracić na znaczeniu Europa z wyraźnie spadającą dynamiką przyrostu ludności [7, s. 1-2]. Liczba ludności Europy wzrosła w ciągu 25 lat zaledwie o niecałe 17 mln (2,4%) i w 2014 r. i wynosiła 738 mln osób. W tym okresie liczba ludności Unii Europejskiej wzrosła o 7% (do 508,5 mln), przy czym należy odnotować, że niewielkie populacje Luksemburga i Cypru niemal się podwoiły. O 1/3 wzrosła liczba ludności Irlandii, zaś na Łotwie i Litwie zmniejszyła się o ponad 20%. Perspektywy dalszego rozwoju ludności Europy nie są optymistyczne, bowiem prognoza opracowana przez ONZ w 2010 r. przewiduje, że przez kolejne 40 lat liczba ludności Europy będzie systematycznie spadać, aby w 2050 r. osiągnąć 707 mln osób (zmniejszy się o ok. 4%). Obecnie, najwyższe tempo przyrostu (ok. 1% rocznie) obserwuje się w Szwecji, Wielkiej Brytanii i Austrii, zaś najniższe w krajach basenu Morza Śródziemnego (np. Grecja) i w krajach Europy Środkowo-Wschodniej (np. Łotwa, Litwa, Estonia, Bułgaria).

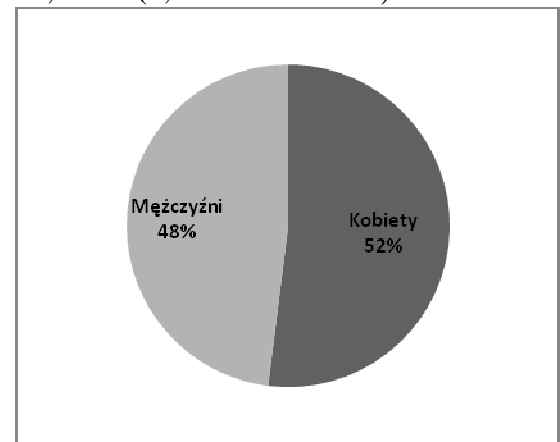
Podobny kierunek zmian można dostrzec w Polsce, bowiem od początku obecnego stulecia widać wyraźny proces ubytku ludności (średnioroczne tempo ubytku w latach 2000-2014 wynosiło ok. -0,03%). Pomimo tego, Polska nadal uznawana jest za kraj o dużym potencjale demograficznym; z liczbą rezydentów 38 005,6 tys. osób zajmuje 6 miejsce wśród krajów UE. Pod względem ludności Polska plasuje się na 31 miejscu wśród krajów świata. W końcu 2014 r. Unię zamieszkiwało 505 451 tys. rezydentów, a zatem mieszkańcy Polski stanowili 7,5% całej populacji. Gęstość zaludnienia lokuje Polskę w grupie średnio zaludnionych państw europejskich. W Unii Europejskiej kobiety stanowią 51% populacji – w Polsce 52%, zaś współczynnik feminizacji wynosi 105 – w Polsce 107 (wykres 2). Spośród krajów unijnych tylko w Luksemburgu zamieszkuje więcej mężczyzn niż kobiet (współczynnik feminizacji – 99,8). Kraje o najwyższej przewadze liczby kobiet nad liczbą mężczyzn to: Łotwa (118), Litwa (117), Estonia (114) oraz Portugalia (110).

UE – 28
508,5 mln



Współczynnik feminizacji – 105
Gęstość zaludnienia – 117

Polska
38,0 mln (7,5% ludności UE)



Współczynnik feminizacji – 107
Gęstość zaludnienia – 122

Wykres 2. Ludność Unii Europejskiej i Polski według płci w 2014 r.

Źródło: opracowanie własne na podstawie danych bazy Eurostat [2].

Struktura demograficzna w Polsce wykazuje nieregularności, które wynikają z falowania demograficznego i obniżania się poziomu dzietności. Rozpatrując różne rodzaje struktur wieku ludności G. Sundbärg wyodrębnił trzy zasadnicze modele struktur:

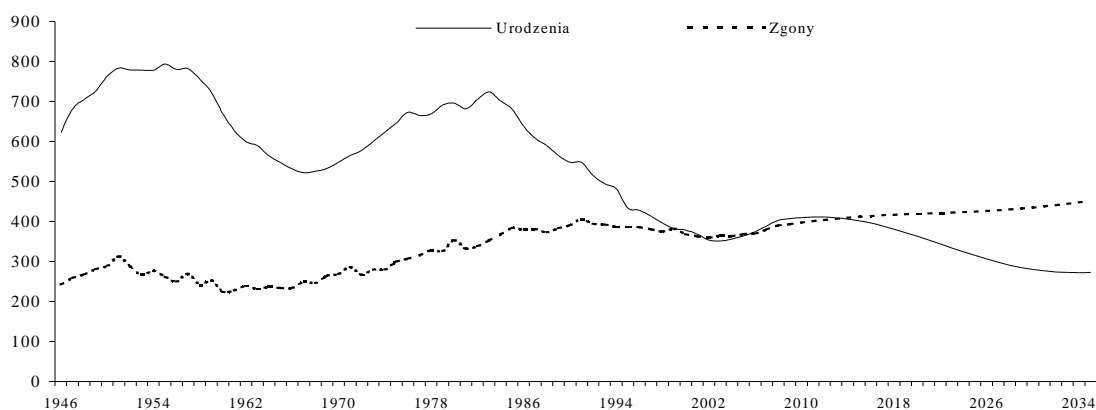
progresywny (społeczeństwo młode o stosunkowo dużej, rosnącej z roku na rok liczbie urodzeń, którego cechą charakterystyczną jest stały wzrost liczby ludności),

zastojowy (społeczeństwo, w którym roczna liczba urodzeń jest równa liczbie zgonów, a każdy następny rocznik zbliżony jest do poprzedniego),

regresywny (społeczeństwo, w którym maleje z roku na rok liczba urodzeń) [1, s. 134].

W rzeczywistości spotykamy wiele struktur odmiennych od wskazanych typów ze względu na zróżnicowane warunki, w jakich one się kształtowały. Warunki te stanowią wypadkową procesu falowania demograficznego i wkroczenia w fazę obniżonej dzietności. Jedną z takich struktur jest struktura ludności w Polsce, bowiem poszczególne warstwy piramidy wieku należą do odmiennych modeli rozwoju populacji [6, s. 4].

Struktura ludności według płci i wieku stanowi tło podstawowych procesów demograficznych, bowiem ma bezpośredni wpływ na reprodukcję ludności poprzez odpowiednie kształtowanie się procesu zawierania małżeństw, urodzeń i zgonów. Strukturę tę kształtują trendy rodności, umieralności, migracji oraz wojny i klęski żywiołowe. Fluktuacja zdarzeń demograficznych jest wbudowana w proces reprodukcji ludności. Ruch naturalny ludności w latach 1946-2035 pokazuje wykres 3.



Wykres. 3. Ruch naturalny ludności w latach 1946-2035(w tys.)

Źródło: Opracowanie własne na podstawie danych GUS za wybrane lata oraz Prognozy ludności Polski do 2035, GUS 2008 [3].

Bezpośrednią przyczyną zmniejszania się ludności Polski zaobserwowaną w długim okresie jest spadek liczby urodzeń przy niewielkich zmianach w liczbie zgonów. Obserwujemy niezwykle charakterystyczne zjawisko występowania naprzemiennych fal roczników liczebnie dużych i wyraźnie mniej licznych. Falowanie jest efektem niżu I wojny światowej (roczniki urodzone w latach 1914-1919), po których nastąpił wyż urodzeń międzywojennych. Roczники urodzone w trakcie I wojny światowej w wiek największej płodności wkraczały już w czasie II wojny światowej. Kobiet z tych roczników było w strukturze populacji niewiele, a ponadto okres intensywnej ich płodności przypadł na czas niesprzyjający zakładaniu rodziny. Po okresach niżów demograficznych następował często baby boom, który w Polsce eksplodował we wczesnych latach pięćdziesiątych. Zjawisko wysokich współczynników urodzeń było efektem kumulowania się w czasie urodzeń przez kobiety wchodzące w wiek najwyższej płodności oraz przez kobiety starsze, które zaczęły spełniać swe plany prokreacyjne dopiero w okresie powojennym. Realizowały się zatem urodzenia zgodnie z prawidłowościami demograficznymi i dodatkowo te przesunięte w czasie na okres powojenny. Efektem kumulacji wymienionych przyczyn był wyż demograficzny. Po wojnie, zmieniająca się liczebność kobiet znajdujących się aktualnie w wieku najwyższej płodności, dała rezultat kolejnych fal demograficznych zwanych echem wyżu. Był to koniec lat 70-tych i połowa lat 80-tych. Choć kolejne fale stają się coraz słabsze i rozmyte w czasie, to prognozy demograficzne wskazują, że zjawisko falowania będzie zauważalne jeszcze przez kilkadziesiąt lat [6, s. 1].

Perspektywy zrównoważonego rozwoju demograficznego Polski. Rozwój jest jednym z podstawowych celów działania politycznego, jakie stawiają sobie przywódcy światowi – narodowi i lokalni, bowiem rozwój decyduje o sukcesie. Priorytetem jest nie tylko stymulowanie rozwoju, ale przeciwdziałanie niekorzystnym zjawiskom, które może on powodować. Jednym z największych wyzwań współczesnego świata stał się zrównoważony rozwój społeczno-gospodarczy, zdefiniowany przez powstałą w 1983 r. Światową Komisję G. Brutland do spraw Środowiska i Rozwoju. Komisja ta określiła zrównoważony rozwój

jako taki, w którym potrzeby obecnego pokolenia mogą być zaspokajane bez pozabawiania możliwości zaspokojenia potrzeb przyszłych pokoleń [9, s. 5]. Przełomem politycznym w podejściu do kwestii rozwoju była konferencja «Środowisko i Rozwój», która odbyła się w 1992 r. w Rio de Janeiro i zakończyła przyjęciem tzw. deklaracji z Rio. Określona tam zasada zrównoważonego rozwoju stała się w Polsce w 1997 r. wymogiem konstytucyjnym.

Zrównoważony rozwój jest to taki proces zmian społecznych, gospodarczych i środowiskowych, który zapewnia równowagę pomiędzy zyskami i kosztami rozwoju i to w perspektywie przyszłych pokoleń. Oznacza to, że należy zerwać z egoizmem i pomyśleć o przyszłości – nie jesteśmy ostatnimi ludźmi żyjącymi na tej ziemi i następne pokolenia mają takie same prawo poznać ziemskie dobra, jak i my. I powinniśmy im to umożliwić.

Zrównoważony rozwój jest jednym z priorytetów UE. Zgodnie z Traktatem o Unii Europejskiej, jej instytucje działają między innymi na rzecz trwałego rozwoju Europy, którego podstawę stanowi zrównoważony wzrost gospodarczy oraz stabilność cen, społeczna gospodarka rynkowa o wysokiej konkurencyjności, zmierzająca do pełnego zatrudnienia i postępu społecznego oraz wysoki poziom ochrony i poprawy jakości środowiska. Szczegółowe cele i zadania określiła «Strategia Zrównoważonego Rozwoju UE», która powstała w 2001 r., a została odnowiona w 2006 r. Wśród podstawowych wyzwań tej strategii znalazła się demografia i migracje [9, s. 7]. Przemiany ludnościowe, głównie ich dynamika, zależą od przebiegu procesów takich jak: rozrodność, umieralność i migracje zagraniczne. Przewidywany przebieg wymienionych procesów na poziomie kraju do roku 2030 ukazuje tabela 1, która zawiera porównanie prognoz z 2014 r. i 2017 r.

Tabela 1. Porównanie założeń prognoz z 2014 i 2017 r. w Polsce

Rok	Prognoza 2014					Prognoza 2017				
	TFR	E0 (M)	E0 (K)	Imigr. (w tys.)	Emigr. (w tys.)	TFR	E0 (M)	E0 (K)	Imigr. (w tys.)	Emigr. (w tys.)
2017	1,25	73,9	81,6	15,6	24,4	1,36	74,3	82,1	14,4	22,7
2018	1,27	74,1	81,7	16,1	24,4	1,38	74,6	82,2	14,9	22,7
2019	1,30	74,4	81,9	16,6	24,4	1,40	74,8	82,4	15,3	22,7
2020	1,32	74,6	82,1	17,0	24,4	1,43	75,1	82,5	15,7	22,7
2021	1,33	74,9	82,3	17,5	24,4	1,45	75,4	82,7	16,2	22,7
2022	1,35	75,2	82,5	18,0	24,4	1,46	75,7	82,9	16,7	22,7
2023	1,36	75,4	82,6	18,5	24,4	1,48	76,0	83,1	17,1	22,7
2024	1,37	75,7	82,8	19,0	24,4	1,49	76,3	83,3	17,6	22,7
2025	1,38	76,0	83,0	19,5	24,4	1,50	76,6	83,5	18,0	22,7
2026	1,39	76,2	83,2	20,0	24,4	1,51	76,9	83,7	18,5	22,7
2027	1,40	76,5	83,4	20,5	24,4	1,52	77,2	83,9	18,9	22,7
2028	1,41	76,8	83,6	21,0	24,4	1,53	77,5	84,2	19,3	22,7
2029	1,42	77,1	83,8	21,5	24,4	1,54	77,8	84,4	19,9	22,7
2030	1,43	77,4	84,0	21,9	24,4	1,55	78,1	84,6	20,3	22,7

TFR – współczynnik dzietności

E0 – przeciętna oczekiwana długość życia w momencie urodzenia dla mężczyzn (M) oraz kobiet (K)

Imigr. – rejestrowana imigracja do Polski na pobyt stały

Emigr. – rejestrowana emigracja z Polski na pobyt stały

Źródło: opracowanie własne na podstawie: Prognoza ludności gmin na lata 2017-2030, GUS, Warszawa 2017 [4].

We wszystkich tych procesach zmiany obserwowane w Polsce (podobnie jak na świecie), były na przestrzeni ostatnich 25-30 intensywnie, wielokierunkowe i odznaczały się niejednorodnością. Źródeł tych dysproporcji należy upatrywać w latach 90. XX wieku, czyli w okresie głębokich przemian społeczno-ekonomicznych w krajach bloku socjalistycznego. Przemiany te spowodowały głębokie załamanie obserwowanych wcześniej trendów demograficznych.

Rozrodność oznacza proces odtwarzania stanu populacji w wyniku strumienia urodzeń (żywych). W specyficznym znaczeniu używa się określenia płodność, które oznacza odniesienie strumienia urodzeń do subpopulacji rodziców [3, s. 26]. Poziom rozrodności można mierzyć za pomocą współczynników urodzeń,

plodności oraz dzietności. Dzietność należy rozumieć jako średnią liczbę żywo urodzonych dzieci przypadająca na jedną kobietę w ciągu jej życia rozrodczego [9, s. 68]. Najbardziej korzystną sytuację demograficzną określa współczynnik dzietności na poziomie 2,10-2,15, tzn., gdy na jedną kobietę w wieku 15-49 lat przypada średnio dwoje dzieci. Pomimo rosnącej liczby urodzeń w ostatnich latach, poziom reprodukcji nie gwarantuje prostej zastępowalności pokoleń. Oznacza to, że liczba ludności w wieku produkcyjnym będzie się nadal zmniejszać.

Proces reprodukcji ludności charakteryzują w sposób syntetyczny współczynniki dzietności. W 2016 r. liczba urodzeń była wyższa o 33,5 tys. od przewidywanej (współczynnik dzietności wyniósł 1,36 wobec zakładanego 1,24) [4, s. 3-4]. Wartość współczynnika dzietności obserwowana w ostatnich latach (w szczególności w ostatnim roku) zdaje się wskazywać, że wzrost dzietności może być szybszy i wyższy niż zakładano wcześniej. W sferze spekulacji pozostaje domniemanie, jak będą lokowane pieniądze z rządowego programu «Rodzina 500 plus» po zaspokojeniu najważniejszych egzystencjalnych potrzeb. Nie wiadomo, czy uda się przekształcić te pieniądze w inwestycje na rzecz wykształcenia, lub uposażenia dzieci i czy będą zachętą do zwiększenia dzietności [8, s. 290].

Dłuższy okres utrzymywania się niskiego współczynnika dzietności w połączeniu ze wzrostem średniej długości życia oraz fakt, że pokolenie wyżu demograficznego wchodzi w wiek emerytalny jest problemem dla stabilności finansowej systemów emerytalnych oraz rynku pracy. Przeciętna długość trwania życia niesie ważną informację o stanie populacji. Oczekiwana długość życia w 2016 r. była wyższa od zakładanej w 2014 r. zarówno dla mężczyzn (o 0,3), jak i kobiet (o 0,5). Różnica ta nie była tak istotna, jak w przypadku dzietności.

Złożonym zjawiskiem ludnościowym są migracje, które występowały w całej historii ludzkości i trwają nadal. Cechą masowych współczesnych migracji jest przepływ ludności o charakterze osiedleńczym. W skali globalnej stają się one coraz powszechniejsze i w coraz większym stopniu zmieniają cechy strukturalne demograficznych zasobów naszego globu. W latach 2014 – 2016 imigracja do Polski była niższa od przewidywanej. W związku z tym obniżono jej wartości na lata 2017 – 2030. Założono, że tempo i kierunek zmian wielkości strumienia imigracji będą zbliżone jak w prognozie z 2014 r. Emigracja z Polski charakteryzowała się natomiast znacznymi wahaniami, przyjmując dla kraju wartości 32 103 w 2014 r., a 11 970 w 2016 r.

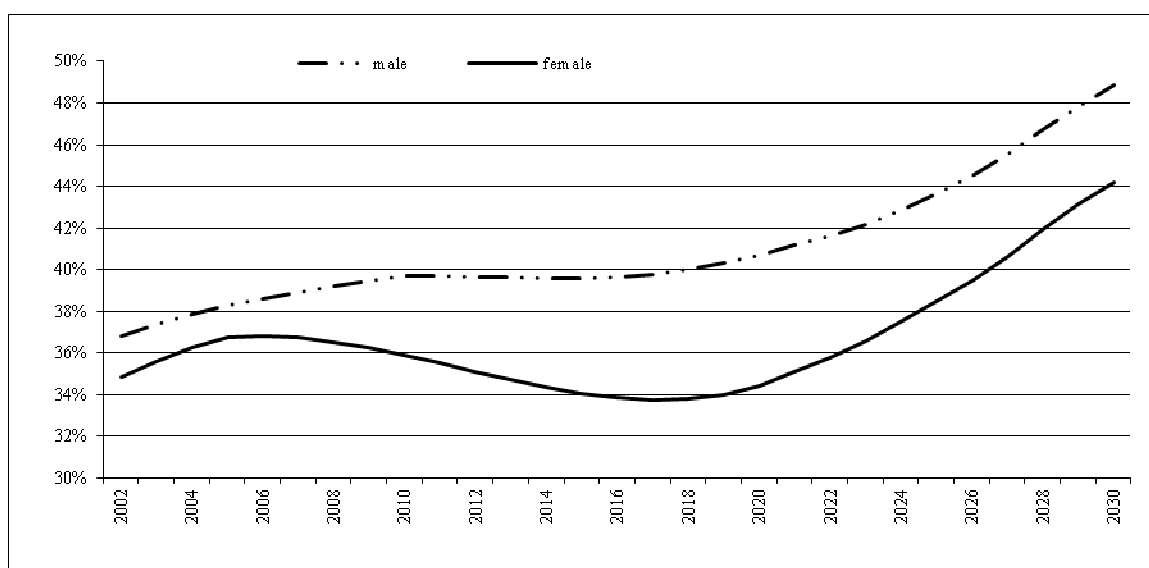
Przytoczone wcześniej dane w znacznej mierze mają charakter prognostyczny, czyli niepewny. Największą niewiadomą są przyszłe urodzenia i zgony oraz migracje zewnętrzne i wewnętrzne. Przy założeniu, że nie nastąpią istotne zmiany we współczynniku aktywności zawodowej ludności w wieku produkcyjnym, można by przyjąć przedstawione tendencje dotyczące reprodukcji ludności w tym okresie jako presję czynnika demograficznego na rynku pracy.

Prognozy demograficzne wraz z projekcjami ostrzegawczymi stanowią podstawę do formułowania określonych programów działania w celu zapobiegania niekorzystnym tendencjom. Za pomocą polityki ludnościowej można wpływać na kształtowanie się procesu reprodukcji ludności tak, aby zmierzał on do ukształtowania optymalnej struktury ludności. Nie chodzi tu o wyznaczenie optimum ludności, lecz o wskazanie stanu równowagi między szeroko rozumianymi zasobami, a środowiskiem naturalnym.

Niektóre konsekwencje strukturalne zachodzących procesów demograficznych. U progu polskiej transformacji systemowej miały miejsce bardzo istotne zjawiska dotyczące demograficznej reprodukcji zasobu ludności w wieku produkcyjnym. Były one związane z fazą falowania demograficznego. Dolną granicę wieku produkcyjnego przekraczały coraz liczniejsze roczniki dzieci urodzonych przez matki, które same należały do powojennego wyżu. W tym samym czasie roczniki niżu z I wojny światowej osiągały wiek poprodukcyjny. W latach 1990-2000 zasoby ludnościowe w wieku produkcyjnym wzrastały, a po 2001 roku przyrosty najpierw powoli, a potem coraz szybciej zaczęły zmniejszać się.

Tendencje zmian liczby ludności w wieku produkcyjnym, a więc w zasobach pracy, będą miały konsekwencje zarówno ilościowe, jak i jakościowe, dla mobilności przestrzennej i zawodowej ludności. Zarysują się zmiany w strukturze wieku tak wśród mężczyzn jak i kobiet. Wykres 4 pokazuje, że po niewielkich zmianach w latach 2002-2016 nastąpi głęboki proces starzenia się ludności, a zatem zasobów pracy także. Udział ludności w starszym wieku produkcyjnym, tzw. niemobilnym będzie wzrastał. Czynnikiem demograficzny znacznie zmniejszać skłonność osób stanowiących zasoby pracy do zmian miejsca zamieszkania i zdobywania nowych kwalifikacji zawodowych. Ważnym problemem w kontekście starzenia się społeczeństwa jest kształtowanie się zasobów kapitału ludzkiego. W odróżnieniu od procesu biologicznego starzenia, proces demograficzny zachodzący w populacji może przynieść pozytywne efekty w postaci wzrostu zasobów kapitału ludzkiego. Zmniejszaniu liczby pracowników towarzyszyć będzie zwiększanie zasobu tkwiącego w ludziach, którzy znajdują się na rynku pracy. W ten sposób nastąpi

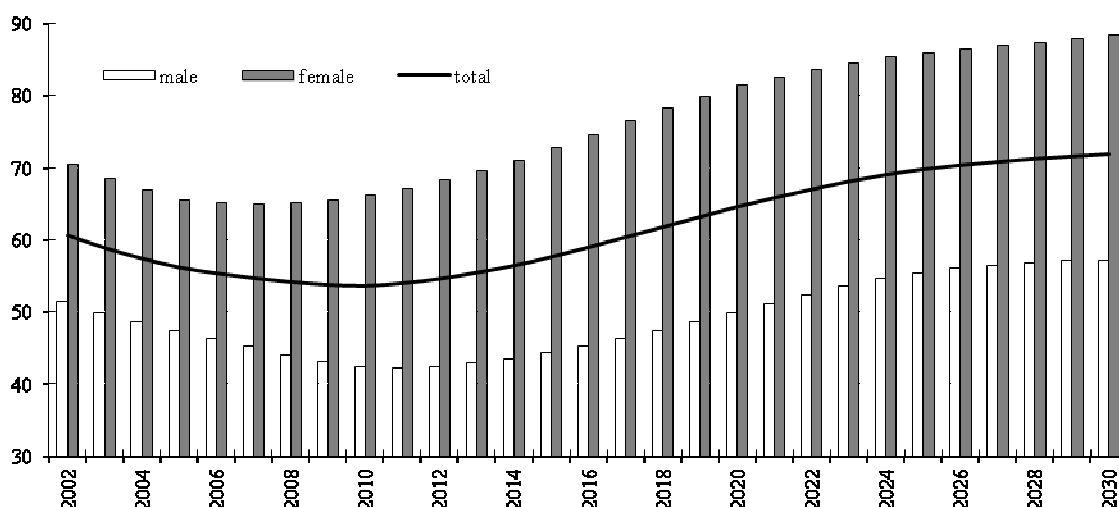
przekształcenie ekstensywnego rynku pracy (opartego na ilości pracowników) w intensywny (bazujący na jakości pracowników).



Wykres 4. Udział ludności w starszym wieku produkcyjnym w ogólnej liczbie ludności w wieku produkcyjnym według płci

Źródło: Obliczenia własne na podstawie: Prognozy ludności GUS do 2030 r. [5].

Skutkiem procesów wyznaczonych przez wcześniejsze zdarzenia demograficzne o istotnym znaczeniu gospodarczym jest pogarszająca się relacja między liczbą ludności w wieku produkcyjnym, a nieprodukcyjnym. W celu liczbowego wyrażenia formalnych proporcji stosuje się współczynnik obciążenia demograficznego według ogólnej formuły: suma liczby osób w wieku przedprodukcyjnym oraz liczby osób w wieku poprodukcyjnym w stosunku do 100 osób w wieku produkcyjnym. Ekonomiczne obciążenie ludności w wieku produkcyjnym osobami w wieku nieprodukcyjnym według płci pokazuje wykres 5. Wykres ilustruje, ile dzieci oraz emerytów przypada na 100 pracujących, przy założeniu, że wszystkie osoby w wieku produkcyjnym byłyby czynne zawodowo i posiadały pracę. W badanym okresie, począwszy od roku 2010 wskaźnik obciążenia demograficznego osobami w wieku nieprodukcyjnym wyraźnie rośnie. Wynika to głównie ze wzrostu obciążenia osób w wieku produkcyjnym emerytami, bo obciążenie dziećmi i młodzieżą w tym okresie zmniejszy się. Po 2010 roku mamy do czynienia z przyrostem liczby osób w wieku produkcyjnym, gdyż wejdzie na rynek pracy wyż demograficzny z lat 80-tych oraz będzie jeszcze obecny wyż z lat 50-tych. Wyraźnie zaznacza się wyższe obciążenie ekonomiczne kobiet niż mężczyzn.



Wykres 5. Liczba osób w wieku nieprodukcyjnym przypadająca na 100 osób w wieku produkcyjnym według płci.

Źródło: Obliczenia własne na podstawie: Prognozy ludności GUS do 2030 r. [5].

W problematyce badania zależności między trzema podstawowymi grupami wieku istotną rolę odgrywa analiza procesu demograficznego starzenia się ludności, tzn. stałego zwiększania się liczby i udziału osób starszych w wieku poprodukcyjnym w ogólnej liczbie ludności. Głównymi czynnikami powodującymi takie zmiany są: zmniejszająca się corocznie liczba urodzeń, przedłużanie się przeciętnej długości trwania życia, przesuwanie się przez kolejne grupy ludności roczników wyżowych i niżowych. Wśród wielu miar procesu starzenia się ludności warto zwrócić uwagę na współczynnik wyrażający stosunek liczby dzieci i młodzieży do liczby osób w starszym wieku. Wskaźnik ten informuje, ile dzieci przypada na jednego dziadka, lub babcię, a zatem dobrze charakteryzuje «młodość», lub «starość» demograficzną społeczeństwa [1, s. 141]. Proces starzenia się społeczeństwa polskiego dotknie znacznie szybciej i bardziej kobiety niż mężczyzn. W warunkach starzenia się społeczeństwa wcześniejsze wycofywanie się z aktywności w odpowiedzi na trudną sytuację na rynku pracy jest zjawiskiem niepokojącym. Już obecnie roczniki wyżu demograficznego z połowy XX wieku osiągają wiek zwiększonego ryzyka dezaktywacji, tym samym będzie narastał problem spadku aktywności zawodowej w populacji osób w wieku produkcyjnym, jeśli nie zostaną podjęte działania promujące aktywność osób starszych.

Zakończenie. Przygotowanie programów strategicznego rozwoju społeczno-gospodarczego, wybiegających naprzód o kilka, czy kilkanaście lat, wymaga nie tylko dokładnej znajomości podstawowych procesów i struktur demograficznych w okresie poprzedzającym moment wyjściowy planu, ale także wnikliwego przewidywania zmian w przyszłości. Koniecznym minimum informacji dla opracowania programu strategicznego rozwoju społeczno-gospodarczego są z pewnością dane dotyczące liczby ludności, struktur ludności według płci i wieku oraz migracji zagranicznych. Proces demograficzny zachodzący w populacji może przynieść pozytywne efekty w postaci wzrostu zasobów kapitału ludzkiego. Ekstensywny rynek pracy oparty na ilości pracowników przekształci się w intensywny, bazujący na jakości pracowników. Niezbędne są zatem działania promujące aktywność osób starszych, przeciwdziałanie wczesnej dezaktywacji zawodowej, promocja zatrudnienia rodziców z małymi dziećmi (głównie kobiet), dofinansowanie kosztów przystosowania się do wymagań rynku pracy dla osób chcących podjąć pracę po przerwie.

Źródła i literatura

1. Holzer J. Z. Demografia, PWE, Warszawa, 2003.
2. Electronic resource. – Mode od access: <http://ec.europa.eu/eurostat/data/database>.
3. Okólski M. Demografia, Wyd. Naukowe Scholar, Warszawa, 2005.
4. Prognoza ludności gmin na lata 2017-2030, GUS, Warszawa, 2017.
5. Prognozy ludności GUS do 2030 r. [Electronic resource[]]. – Mode od access: www.stat.gov.pl
6. Rosner A., Stanny M. Demograficzne aspekty zasobów pracy w Polsce do 2030 r. *Polityka Społeczna* nr 1/2008.
7. Stańczak J., Szałtys D. Sytuacja demograficzna Polski na tle Europy, GUS, Warszawa 2017..
8. Trzaskowska-Dmoch A. Wpływ programu rządowego «Rodzina 500 plus» na bezpieczeństwo ekonomiczne gospodarstw domowych w Polsce [w:] Jackiewicz A., Trzaskowska-Dmoch A. (red.), *Bezpieczeństwo ekonomiczne państwa*, CeDeWu, Warszawa, 2017.
9. Wskaźniki zrównoważonego rozwoju Polski, GUS, Katowice, 2011.

Ольбрих Б. Демографічний контекст стабільного соціально-економічного розвитку. Метою даної роботи є статистичний аналіз демографічних процесів в Польщі. Вказані особливості структури населення Польщі на тлі Європи. Перспективи стабільного соціально-економічного розвитку представлені з точки зору розвитку демографічних процесів у Польщі до 2030 року. Доведено, що старіння суспільства спричинить складну ситуацію на ринку праці. Підготовка перспективних програм стратегічного соціально-економічного розвитку вимагає не тільки досконалого знання основних демографічних процесів і структур в період, що передує початковому моменту відповідного плану, але також передбачливого врахування змін у майбутньому. Необхідною мінімальною інформацією для розробки стратегічної програми соціально-економічного розвитку, безумовно, є дані про населення, структуру населення за статтю та віком та іноземну міграцію. Демографічний процес, що відбувається з населенням, може мати позитивні наслідки у вигляді збільшення людського капіталу. Екстенсивний ринок праці, що ґрунтується на кількості працівників, перетворюється на інтенсивний, який ґрунтується вже на їх якості. Тому необхідно сприяти діяльності людей похилого віку, попереджати ранню професійну дезактивацію, сприяти зайнятості

батьків з маленькими дітьми (переважно, це стосується жінок), співфінансуючи витрати на адаптацію до вимог ринку праці людей, які хочуть працювати після перерви у трудових правовідносинах.

Ключові слова: демографія, сталий розвиток, прогнози.

Olbrzych B. Demographic Context of Sustainable Socio-economic Development. The aim of this paper is to show a statistical analysis of demographic processes in Poland. The specific characteristics of the population structure of Poland against the background of Europe were indicated. The outlook for sustainable socio-economic development is presented from the point of view of the development of demographic processes in Poland by 2030. It is indicated that the aging of society will cause a difficult situation on the labor market. The author argues that the development of the perspective programs for strategic socio-economic development requires not only perfect knowledge of the main demographic processes and structures in the period preceding the starting point of the plan, but also taking into account the changes they would cause in the future. Data on population number, population structure by sex and age and foreign migration is obviously the necessary minimum information for developing a strategic program for socio-economic development. The demographic process in the structure of the population may have positive effects, such as an increase in human capital. The extensive labor market, which is based on the quantity of workers, is to be turned into an intensive one, which is based on their quality. The study reveals that it is necessary to promote the activities of the elderly, to counteract early professional deactivation, to promote the employment of parents with young children (mostly it concerns women); co-financing the costs for adapting the people, who want to work after a break in the employment/ retirement, to the requirements of the labor market.

Key words: demography, sustainable development, forecasts.