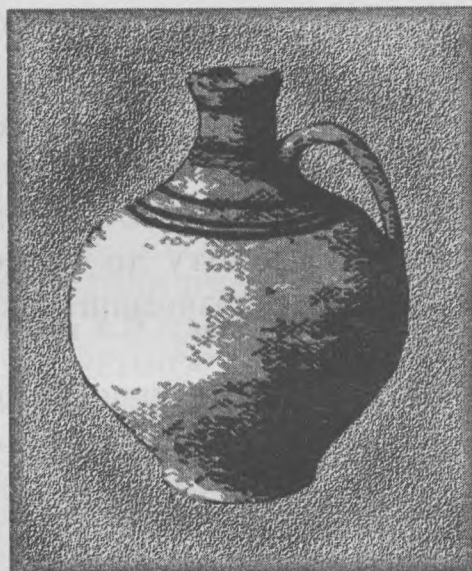


Одеський державний університет  
ім. І.І. Мечникова  
Історичний факультет  
Кафедра археології та етнології  
України

Одеська обласна державна  
адміністрація  
Комітет з питань  
національностей і міграцій

# **ЕТНІЧНІСТЬ В ІСТОРІЇ ТА КУЛЬТУРІ: матеріали і дослідження**



## ЗМІСТ

### Розділ I «ЕТНІЧНІ ПРОЦЕСИ: ІСТОРІЯ І СУЧАСНІСТЬ»

<i>Наулко В.І. (Київ)</i> СПІВВІДНОШЕННЯ ПОНЯТЬ “НАЦІЯ” - “ЕТНОС” В АСПЕКТІ ДЕРЖАВОТВОРЕННЯ УКРАЇНИ (в плані дискусії).....	8
<i>Мотричук Р.Г. (Київ)</i> НАЦІОНАЛЬНИЙ ХАРАКТЕР - ПРОБЛЕМИ ДОСЛІДЖЕННЯ ТА ПРИНЦИПИ ГЕНЕЗИСУ.....	10
<i>Орловська О.М. (Київ)</i> НАРОДНІ УЯВЛЕННЯ ПРО ХАРАКТЕРНІ РИСИ НАРОДІВ - ЕТНОСІВ ЯК НЕВІД’ЄМНИЙ КОМПОНЕНТ ЕТНІЧНОЇ САМОСВІДОМОСТІ УКРАЇНЦІВ ЕПОХИ СЕРЕДНЬОВІЧЧЯ. ....	13
<i>Коч С.В. (Одеса)</i> СОВРЕМЕННЫЕ АСПЕКТЫ ПРОБЛЕМЫ ЭТНИЧЕСКОЙ ИДЕНТИФИКАЦИИ .....	17
<i>Ситник С. (Київ)</i> ДО ПРОБЛЕМИ ВИВЧЕННЯ ЕТНІЧНОЇ САМОСВІДОМОСТІ.....	19
<i>Городня Т.А. (Київ)</i> ПРОБЛЕМА ЕТНІЧНОСТІ ЯК ПРОЦЕСУ САМОУСВІДОМЛЕННЯ В РАМКАХ КОСМОГОНІЧНОСТІ СВІТОГЛЯДУ.....	21
<i>Демченко В.М. (Херсон)</i> ЕТНІЧНО-МОВНА СИТУАЦІЯ : МІФІЧНЕ Й РЕАЛЬНЕ.....	23
<i>Анцишкін І.В. (Нікополь)</i> ГЕНЕЗА УКРАЇНСЬКО-ЄВРЕЙСЬКИХ ВІДНОСИН У ПІЗНЬОМУ СЕРЕДНЬОВІЧЧІ НАПЕРЕДОДНІ І ПІД ЧАС ВИЗВОЛЬНОЇ ВІЙНИ ПІД ПРОВОДОМ ХМЕЛЬНИЦЬКОГО.....	26
<i>Богуславская Ю.Ю. (Одеса)</i> К ВОПРОСУ ОБ ЭТНИЧЕСКОМ СОСТАВЕ НАСЕЛЕНИЯ ОДЕССКОЙ ОБЛАСТИ.....	29
<i>Надольська В.В. (Луцьк)</i> ЕТНІЧНІ ПРОЦЕСИ НА ВОЛИНІ У ДРУГІЙ ПОЛОВИНІ ХІХ ст.....	32
<i>Войцехівський О. А. (Київ)</i> УКРАЇНСЬКИЙ ЕТНОС ПІДЛЯШШЯ.....	35
<i>Пригарин А.А., Федорова А.И. (Одеса)</i> РАССЕЛЕНИЕ И ЧИСЛЕННОСТЬ РУССКИХ СТАРООБРЯДЦЕВ В НИЖНЕМ ПОДУНАВЬЕ (XIX - XX вв.).....	38
<i>Шевченко С.І., Бойко О.М. (Кіровоград)</i> РОСІЯНИ НА ІСТОРІКО-ЕТНІЧНІЙ КАРТІ КІРОВОГРАДЩИНИ.....	42
<i>Непомнящий А.А. (Симферополь)</i> РУССКИЙ МУЗЕЙ И ИЗУЧЕНИЕ ЭТНОГРАФИИ НАРОДОВ КРЫМА В НАЧАЛЕ XX ВЕКА.....	43
<i>Григорьева И.Л., Салоников Н.В. (Новгород)</i> ТРАДИЦИИ КИЕВО-МОГИЛЯНСКОЙ АКАДЕМИИ В НОВГОРОДЕ XVIII ВЕКА (К ВОПРОСУ ОБ «ИНТЕРНАЦИОНАЛЬНОМ» КОМПОНЕНТЕ МЕЖЭТНИЧЕСКОГО ОБЩЕНИЯ).....	46

Надольська І.  
(Луцк)

## ЕТНІЧНІ ПРОЦЕСИ НА ВОЛИНІ У ДРУГІЙ ПОЛОВИНІ ХІХ СТ.

Етнічна структура населення Волинського краю формувалася протягом довготривалого історичного періоду, змінюючись, в переважній більшості випадків, впливом зовнішніх етнічних чинників. До таких слід віднести й іноземну колонізацію другої половини ХІХ століття, яка спричинила появу і закріплення на Волині чисельних груп чехів, німців, поляків, росіян. Їх розселення компактними етно-релігійними громадами у суцільному масиві українського населення суттєво позначилося на національній структурі мешканців краю, його соціально-економічному і культурному розвитку.

У 60-х роках ХІХ ст. у Волинській губернії починає швидко зростати кількість німецьких колоністів. Знищення кріпосного права спричинило нестачу робочих рук у великих поміщицьких господарствах. Це посилювало рух переселенців, які осідали на приватних й орендованих землях без прийняття російського підданства. Разом з революційним повстанням 1863 р. у Польщі стало поштовхом до переїзду німців з Привісленських губерній на Волинь, де виступ був придушений швидше, і де прибулі знаходили більш вигідні умови для проживання<sup>1</sup>. Урядові заходи по відновленню порядку у Царстві Польському, які змінили становище іноземних мешканців - колоністів унаслідок відміни існуючих податків на них пільг, також послужили приводом до виселення звідти багатьох німців і переїзду до південно-західного краю, Волині зокрема<sup>2</sup>.

Закон від 19 лютого 1861 р. про оренду поміщицьких земель<sup>3</sup> дозволив передавати такі землі в утримання особам всіх станів, не виключаючи іноземців, а продовження строку оренди до 36 років сприяло не лише посиленню іноземної колонізації, але й закріпленню переселенців у західній смузі. Колонізаційний рух знайшов урядову підтримку. Німці звільнені від військової повинності, на п'ять років від податків, від скарбових сплат за час купівлі нерухомості у західних губерніях. Банки надавали колоністам позики на придбання земельних наділів.

За тридцять років /1859-1889/ кількість німецьких колоністів зросла на Волині у 10 разів. У 1859 р. німці склали 0,3 % /3943 особи/ всієї людності губернії, в 1889 р. - 4,3 % /102139 осіб/, 1897 р. - 5,73 %<sup>4</sup>.

Архівні документи детально відображають процес німецької колонізації ряду повітів Волинської губернії. З копії контракту, укладеного в 1872 р. поміщиком Олександром Францовим Шмідт де Бергом з 10 німецькими сім'ями дізнаємося, що на 12 роки колоністам передавалося в орендне утримання 190 десятин землі за щорічний оброк 1000 руб. сріблом з кожної десятини. Безкоштовно у користування надавалися під вулицями кам'яністі місця та дороги. Орендарі зобов'язувалися: розчистити й обробити за власний рахунок надані їм землі, побудувати житло, зі згоди поміщика обрати з свого середовища старосту. За перший рік оренди власник звільняв колоністів від сплати оброку<sup>5</sup>. Такі умови оренди були типовими для того часу.

В разі придбання земельного наділу у власність, у залежності від його розміщення рівня обробітку, вартість однієї десятини при купівлі німецькими колоністами коливалася від 5 до 35 руб<sup>6</sup>.

Осіли німці у південній смузі Полісся, де земельні наділи були дешевими і порівняно більш зручними для обробітку. Колонізація спрямовувалася вздовж Києво-Брестського шосе. Згідно статистичних даних 1884 р., з числа 657 поселень, закладених німецькими вихідцями у Житомирському, Новоград-Волинському, Ровенському, Луцькому, Ковельському повітах - 70% розмістилися на північ від шосе, 30% - на південь від нь

Мешканці німецької національності зконцентрувалися в Луцькому /11,98%/, Новоград-Волинському /10,95%/, Житомирському /10,82%/, Ровенському /8,95% / повітах<sup>7</sup>, де склали більше десятої частини населення.

Окрім німців, у другій половині XIX ст. постійними мешканцями Волині стали й інші іноземні колоністи - чехи. Масова імміграція чехів у губернію була викликана, з одного боку, загостренням національних проблем в Австро-Угорщині, поширенням русофільських поглядів серед населення Чехії, зростанням кількості зuboжілого населення. Однак, головну роль у цьому процесі відіграли (як у випадку і з німцями) економічні фактори, породжені внутрішнім становищем Росії.

Колонізація виникла з ініціативи приватних осіб й розвивалася на початковому етапі без будь-якої державної підтримки. Австрійський підданий чех Ф.Прибіл за сприяння поляків Вільконського й Бордаша, які утримували у Варшаві довідкову контору, організував у м. Рівному приватну компанію для переселення чехів на Волинь. Після проведення її представниками роз'яснювальної роботи в Чехії, весною 1368 р., п'ятнадцять уповноважених чеських громад прибули у Рівне. Вони придбали через компанію земельні наділи у Глинську Дубенського повіту поміщика Іпатія Веселовського, і вже до кінця літа до Глинська прибуло багато чеських сімей.

З 1868 р. при заохоченні російського уряду розпочався посилений рух чехів на Волинь. Генерал-губернатор Київський, Подільський і Волинський князь О.М.Дондуков-Корсаков ознайомився із справою влаштування чехів під час свого візиту на Волинь у вересні 1869 р. За його розпорядженням до Волинської губернії пізніше виїхав чиновник з особливих доручень, полковник П.Грессер для детального вивчення і налагодження побуту переселенців, який особисто побував у багатьох чеських колоніях<sup>8</sup>.

На основі рапорту генерал-губернатора у червні 1870 року цар Олександр II затвердив постанову Комітету міністрів «О водворении чехов на Волини», згідно з якою на чеських колоністів поширювалося ряд пільг. Чехи звільнялися від військової служби, державних та общинних повинностей терміном на п'ять років з дня прийняття російського підданства; прирівнювалися до росіян у правах придбання в південно-західному краї маєтків, що належали полякам; їм дозволявся безмитний провіз через кордон землеробських знарядь та машин.

Завдяки зазначеним пільгам багато чехів почало переїздити у Волинську губернію. В період найбільш інтенсивної колонізації 1868-1874рр. на Волині було сформовано чотири чеські волості: Глинська /9 поселень Ровенського повіту з земельними наділами 5286 дес./, Дубенська /14 поселень Дубенського повіту, 3926 дес./, Луцька / всі чеські поселення Дуцького і 5 Дубенського повітів, 2235 дес./ і Купичівська / всі колонії Володимир-Волинського повіту, 1325 дес./ . До складу чеських волостей увійшли як окремі чеські села, так і українсько-чеські. Колоністів, які пізніше прибули у Житомирський, Овруцький і Новоград-Волинський повіти, вже не виділяли в окремі волості.

У 1897 р. чехів на Волині налічувалося 27706 осіб. Дві третини їх належало до сільських мешканців, третина проживала у містах. Чехи обирали місцем проживання переважно населені пункти Дубенського (5,29% всіх мешканців повіту), Ровенського (1,72%), Острозького (1,59%), Луцького (1,51%), Житомирського (0,6%) повітів. Що стосується інших повітів<sup>9</sup>, то чехи в них були розсіяні серед німецьких колоністів та корінного населення.

Статистика відобразила також масове переселення у Волинську губернію селян - поляків із Привісленського краю, уродженці якого склали, за даними перепису 1897 р., 89,9 тис. осіб, тобто 44,7% всіх поляків, що народилися за межами губернії. Переселялися поляки цілими сім'ями, про що свідчить приблизно однакова чисельність чоловічого і жіночого населення серед прибулих<sup>10</sup>. Колонізаційний рух також був викликаний

економічними причинами. Закріпленню в краї осіб селянського стану, в тому числі польської національності, царський уряд не перешкоджав. Через газету волинського губернатора було дане роз'яснення існуючого законодавства, яким встановлено заборона купувати землю в західному краї особам польського походження, і поширювалася виключно на поміщиків, а не на місцевих селян-католиків<sup>11</sup>.

У другій половині XIX ст. на Волині починає помітно зростати й кількість населення російської національності. Якщо охарактеризовані вище колонізаційні процеси пояснювалися першочергово економічними чинниками, то розширення російської громади краю стало наслідком цілеспрямованої національної політики царизму. Її мету русифікація інонаціональних регіонів імперії - почала особливо виразно виявлятися після польського повстання 1863 р. Вже 5 березня 1864 р. затверджується положення про пільгові переваги й грошові кредити особам російського походження в разі придбання ними казенних та приватних маєтків у західному регіоні<sup>12</sup>. Прагнучи притягнути у західний регіон чиновників-росіян, зацікавити їх у продовженні служби в краї, уряд виділив для продажу без торгів вільні селянські наділи, казенні землі, маєтки; у містах - будинки, заводи, торговельні заклади. Старообрядцям, нащадкам тих російських розкольників, які на попередні часи за релігійними мотивами переселилися у західні губернії, були надані спеціальні пільги для закріплення їх у краї.

Наслідком офіційної політики стало збільшення кількості російських землевласників протягом 20 років у 4 рази. Помісних власників-росіян у 1885р. на Волині налічувалося 1479 осіб, у них землі - 663369 дес<sup>13</sup>. Російське дворянство переселяло у придбані володіння також селян з Росії. Помітну частину російського дворянства та службовців складали уродженці інших губерній, що свідчило про продовження внутрішньої міграції у різних категорій населення.

Переселення росіян у губернію зумовлювалося також поглибленням економічних зв'язків, будівництвом залізниць, розвитком промисловості та системи освіти. На переписом 1897 р. на Волині проживало 104889 росіян. Їх чисельність у наступні роки продовжувала зростати.

Таким чином, у другій половині XIX ст. на Волині помітно активізувалися етнічні процеси. Міграційні рухи чехів, німців, поляків, росіян стали важливим етапом у формуванні поліетнічної структури населення краю.

<sup>1</sup> Центральний державний історичний архів України у м.Києві /далі-ЦДІАУ/,ф.442, оп.44, спр.4, арк.1-9; спр.431, арк.1-7.

<sup>2</sup> Там же, оп.613, спр.53, арк.1-2.

<sup>3</sup> Свод законов Российской империи, дополненный по продолжениям 1906, 1903, 1909 и 1910 г. позднейшими узаконениями 1911 и 1912 г.г.- СПб., 1913.- Кн.3.- С.217.

<sup>4</sup> ЦДІАУ, ф.442, оп.618, спр.261, арк.89,257-258; Волинские епархиальные ведомости.-1890.-№ С.983; Киевлянин.-1867.-№ 141.

<sup>5</sup> Державний архів Житомирської області /далі-ДАЖО/, ф.19, оп.2, спр.190, арк.1.

<sup>6</sup> Там же, спр.44, арк.96; ф.17, оп.2, спр.4030, арк.1 та ін.

<sup>7</sup> Первая всеобщая перепись населения Российской империи. 1897 г. VIII.Волынская губерния.- СПб.,1904.- С.IX.

<sup>8</sup> Крыжановский Е.М. Чехи на Волини // Собр. соч.- К.,1890.-Т.2.- С.825-830; Киевлянин.- 1870.- № 1.

<sup>9</sup> Первая всеобщая перепись...- С.IX.

<sup>10</sup> Там же.- С.VIII, XVI.

<sup>11</sup> Волянь.-1900.- № 195.

<sup>12</sup> ДАЖО, ф.19, оп.2, спр.26, арк.590.

<sup>13</sup> ЦДІАУ, ф.442, оп.53, спр.353, арк.82; Забелин А. Военно-статистическое обозрение Волынской губернии. ч.1.- К., 1887.-С.170, 208-209.