

Розділ II



АРХІТЕКТУРНА ТА МІСТОБУДІВНА СПАДЩИНА

УДК 726.5.03

О.І. ЛЕСИК-БОНДАРУК

Особливості конструктивно-технічних характеристик волинських храмів XVII–XVIII століття

Важливим показником реалізації творчого задуму зодчого, створення художнього образу споруди є використання певних матеріалів і конструкцій. Традиційним будівельним матеріалом для споруд в багатьох регіонах України, зокрема на Волині, є дерево. В статті розкриті особливості конструкцій дерев'яних і мурованих храмів Волині, проаналізовано різні види та способи спорудження фундаментів, стін та перекриттів храмових споруд.

Ключові слова: Храмова споруда, церква, костюл, монастир, стиль, матеріал, конструктивно-технічна характеристика, фундамент, стіна, перекриття.

На початку XXI ст., на нашу думку, українці почали надто недбало ставитися до своєї культурної спадщини. Відома надзвичайно велика кількість випадків, коли пам'ятки архітектури фізично знищуються або кардинально змінюються заради новітньої перебудови чи т.зв. реставрації. Дана стаття має на меті аналіз конструктивно-технічних характеристик волинських храмів XVII–XVIII ст. для збереження, відтворення та відновлення споруд на більш професійному рівні.

Проблематикою конструктивно-технічних характеристик волинських храмів займалися такі науковці, як Л.В. Прибега, М.М. Кучінко, Г.Н. Логвин, П.Г. Юрченко, М.П. Царенко й інші. Проте комплексного дослідження конструктивно-технічних характеристик волинських храмів XVII–XVIII ст. досі не здійснювалося.

Важливим показником реалізації творчого задуму зодчого, створення художнього образу споруди є використання певних матеріалів і конструкцій. Кожен матеріал, конструкція мають свою художньо-естетичну виразність та інженерно-технічні можливості.

Традиційним будівельним матеріалом для споруд в багатьох регіонах України, зокрема на Волині, є дерево. Для зведення храмових споруд застосовувалася деревина сосни, ялини, дуба, ясену, грабу, липи. В силу традиційних особливостей дерев'яного храмового зодчества, його конструктивні прийоми піддавалися відносно невеликим змінам і доповненням протягом значного проміжку часу. Письмові джерела, археологічні дослідження дозволяють заключити, що майже всі конструктивно-технічні прийоми дерев'яних храмових споруд Волині XVII–XVIII ст. розроблені народними майстрами набагато раніше [1].

За даними археологічних досліджень фундаменти в дерев'яних храмах XVII ст. здебільшого виконувалися дерев'яними у вигляді підвалин із колод дуба. В деяких дерев'яних храмах, що зводилися в містах, фундаменти відразу закладали кам'яними на глибину 1–1,5 м. Під час реконструкції та ремонту в XIX та на початку XX ст. майже в усіх храмах фундаменти замінено на кам'яні [2].

Дерев'яні храми XVIII ст. споруджувалися як з кам'яними фундаментами, так і з дерев'яними. Дерев'яні фундаменти більш характерні для споруд у сільській місцевості. Реконструкції, перебудови дерев'яних церков також сприяли заміні дерев'яних фундаментів на кам'яні.

Характерно, що у північних районах Волині, де підвищена вологість ґрунтів, дерев'яні підвалини фундаментів клали на вбиті в землю палі [3].

Стіни храмів формували зовнішній вигляд споруд, тому їх зведенню приділялася значна увага. В дерев'яних церквах Волині зустрічаються стіни зрубної та каркасної конструкції [Рис. 1].

Найбільш розповсюджений тип конструкцій стін – зрубний – складався з горизонтально покладених одна на другу колод, які з'єднувалися врубкою на кутах. Колоди, як правило, по довжині не стикувалися і розміри зрубу обмежувалися довжиною колод, яка не перевищувала 8–10 м. Для щільного прилягання колоди до колоди в них видобувалися поздовжні заглиблення. Колоди на кутах зв'язували врубкою. Найбільшого розповсюдження отримали врубки «в лапу» або «риб'ячий хвіст» і «канюк». Для додаткової міцності стін у багатьох дерев'яних храмах колоди зрубу з'єднувалися між собою дерев'яними кілками-тиблями.

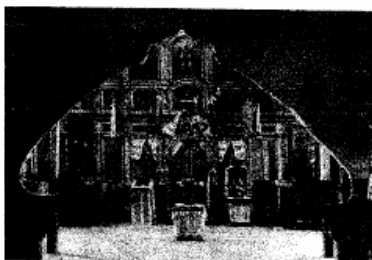
У XVIII ст. для спорудження вівтаря, а пізніше і всього храму, замість колод почали використовувати тесані бруси, як правило, квадратні в перерізі.

Каркасна система спорудження дерев'яних храмів також набула якісних змін. В основі каркасу знаходилися дубові колоди-підвалини. Стояки-стовпи каркасу на кутах з'єднувалися врубкою «паз», «чоп» із підвалинами. По верху

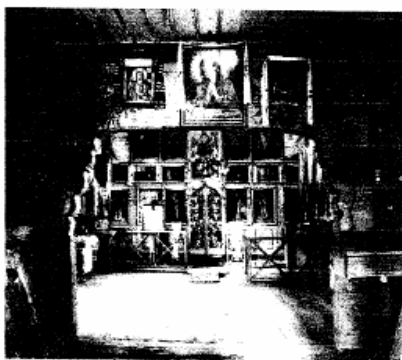


1. Конструкція центрального нефу (покриття) Дмитрівської церкви в с. Гишин
2. Арка-виріз у бабинці церкви Різдва в м. Камінь-Каширськ
3. Конструкція кронштейнів піддашшя церкви Георгія в с. Купів
4. Дерев'яні арочні конструкції дзвінниці Стрітенської церкви в с. Залісочне
5. Арка-виріз у бабинці Миколаївської церкви в с. Сорочиче

①



②



⑤



③



④

стояки зв'язували верхньою обв'язкою. Для забезпечення жорсткості каркасу встановлювались проміжні стовпи та підкоси. Каркаси заповнювались ділями, пластинами, дошками.

Доцате шалювання каркасу набуло значного поширення під час ремонту церков у XIX–XX ст. Це також стосується храмів зрубної конструкції. Характерно, що на Волині приземкуваті зрубні храми XVII ст. шалювали дошками в горизонтальному напрямку. Більш стрункі, вертикальні каркасні системи храмів шалювались вертикальними рядами дошок. Горизонтальне шалювання стін робилося таким чином, що краї дошок зрізалися під гострим кутом і це запобігало затіканню води під обшивку. Вертикальне шалювання стін виконувалося обшивкою шпунтованими дошками, що також сприяло стоку води.

Значну роль у формуванні зовнішнього вигляду храму відіграє дах. Характер даху, його форма та конструктивне вирішення залежать від природнокліматичних умов регіону, плану церкви, матеріалів і конструкцій несучої частини споруди. Для храмів з однією банею дах вхідного притвору, бабинця та вітваря вирішується двосхилим. Центральний неф перекривається чотирисхилим дахом, на якому чотири- чи восьмигранний барабан завершується банею, ліхтарем та маківкою. Якщо храм має дві чи три бані, то, відповідно, бабинець і вітвар мають завершення, аналогічне центральному нефу. Як правило, конструкція даху виконується на кроквах з риштуванням під покриття дошками чи жердинами. Конструкції бані та маківки виконуються у відповідності з профілем шаблону дощатими чи з брусків.

Покриття даху, бані та маківки на час спорудження дерев'яних храмів у XVII–XVIII ст. виконувалися із гонту, колотих дошок. Гонт чи дошки для покриття, як правило, виготовляли з ялини або сосни. Гонтове покриття влаштовували в два шари. Кріпилися гонти до риштування цвяхами. Покриття з колотих дошок закріплювалося дерев'яними кілочками. Покриття бань і маківок проводилось також колотими дошками-лемехом, які витесувалися криволінійними. При цьому враховувалося їх місцезоташування на покрівлі, і шари лемеху підбиралися таким чином, щоб дощова вода рівномірно стікала з бані.

Реконструкції та ремонти дерев'яних храмів у XIX та XX ст. стали причиною того, що в усіх дерев'яних культових спорудах, за винятком деяких дзвіниць, гонтове чи доцате покриття не збереглося. Дерев'яні покриття храмів замінені металевими, що, безумовно, змінило зовнішній вигляд споруд.

Вирішення дверей і вікон має важливе значення для формування архітектурного образу храму, рівномірного освітлення внутрішнього простору споруди, сприйняття інтер'єру.

Традиційно для виготовлення дверних отворів використовувалися масивні бруси, наближені до квадрату в поперечному перетині. Вертикальні бруски кріпились врубкою з горизонтальним верхнім брусом. Нижнього бруса, як правило, не було, порогом служила підвалина зі зрубу чи бабинця.

Для закріплення в одвірку видобувалися четверті, а зверху і знизу вибирали заглиблення для щільного прилягання дверного полотна. Для закріплення дверей виготовлялися металеві завіси. Ковані дверні ручки, замки, інші деталі відзначалися цікавою пластикою форм, орнаментовкою.

Вікна в період зведення храмів були невеликі за розмірами і носили назву волокових. Ця назва виникла у зв'язку з тим, що отвір між двома брусами чи колодами з внутрішньої сторони закривався чи відкривався дощечкою. Із розповсюдженням у XIX ст. скла, віконні отвори дерев'яних храмів на Волині збільшуються за розмірами, зростає також кількість вікон. При цьому з метою зміцнення стіни виникла потреба в обрамленні віконного отвору брусами, як на фасадах, так і в інтер'єрах храмів.

Підлоги у храмах спочатку виконувалися з витесаних дерев'яних пластин. Під час укладання пластини стелилися круглою стороною вниз на лаги. Лаги під підлогою були із круглих брусків без кори і врубувалися в балки основного зрубу. У XVIII ст. підлога у дерев'яних церквах виконувалась дощатою. Дощки прибивалися до лагів, які лежали на поперечних просмолених брусках чи кам'яних стовпчиках. Як правило, рівень підлоги в храмі був вище від фундаменту споруди на 15–20 см. При цьому обов'язковими конструктивними елементами були продухи у фундаментах по периметру споруди, що сприяло «привітрюванню» підлоги і продовженню терміну її функціонування.

У всіх храмах Волині в процесі експлуатації проводилися ремонтні роботи та реконструкції. Ремонти сприяли не лише підтримці споруди у належному технічному стані, але й доповненню та змінам конструктивно-технічних вузлів у відповідності до вимог часу. Це стосується змін, які проводилися у фундаментах, стінах, покриттях церков, розширень віконних отворів тощо. Реконструкції культових споруд зводилися, як правило, до прибудови додаткових приміщень і збільшення кількості бань. Прибудова вхідного притвору чи підсобних приміщень біля вівтаря проводилась з матеріалів, аналогічних використаним при спорудженні храму. При цьому необхідно відмітити, що конструктивно-технічні вузли приміщень, які доповнювали храм, були ідентичні тим, що закладені у споруді при її зведенні.

Значним недоліком ремонтних, а особливо робіт з реконструкції, є зміни, що вносилися в композиційно-планувальну структуру храмів. Досить часто вони спотворювали історично сформований архітектурний образ пам'яток.

Муровані храми, побудовані у XVII–XVIII ст., зводилися з природних кам'яних матеріалів (піщаник, граніт) та брускової цегли. Для вікон, дверей, підлоги й елементів оздоблення часто замість каменю застосовували дерево, переважно дуб, сосну, липу [Рис.2].

Фундаменти в більшості випадків виконувалися із бутового каменю на вапняному розчині, глибиною до 2 м. При влаштуванні підвалів кам'яні стіни зі сторони підвальних приміщень облицьовувалися на всю висоту цегляною кладкою (монастир єзуїтів у Луцьку). Перекриття між зовнішніми та внутрішніми стінами клялися у вигляді арок. Характерно, що в кам'яних спорудах XVII ст., які будувалися в місцях з підвищеною вологістю ґрунтів, під фундамент забивалися дубові палі, які обмощувалися бутовим дрібним камінням (костели в Дубровиці, Старокостянтиніві, церкви у Воротневі, Милятині).

У XVIII ст. фундаменти мурованих храмових споруд виконуються як з граніту, піщаника, так і з цегли. При цьому глибина закладення фундаментів визначається з урахуванням промерзання ґрунтів, що стало новим, якісним конструктивно-технічним прийомом при зведенні храмів. Як правило, фундамент закладався на 0,5 м глибше глибини промерзання ґрунтів і становив 1,3–1,5 м (церкви в Голобах, Доротищі, костели в Ізяславі, Володимирі-Волинському).

Стіни клялися в основному із брускової цегли на вапняному розчині. Товщина зовнішніх стін різна і зустрічається від 1,2 м до 2,0 м. В багатьох храмах та більшості монастирських споруд зовнішні стіни в своїх нижніх частинах викладалися з природних кам'яних матеріалів. Розміри цегли досить різноманітні, але частіше зустрічаються «великомірна» – 30х15х8 см та «маломірна» – 20х10х5 см. Зовнішні та внутрішні стіни в більшості випадків покривалися штукатуркою із вапняного розчину. Поверх штукатурки виконувалися розписи чи інші фарбування. Зовнішні поштукатурені стіни служили остаточним декоративним матеріалом екстер'єрів храмів. При цьому карнизи, пілястри, віконні обрамлення виконувалися як білокам'яними чи гранітними, так і з вапняно-піщаного розчину. Ремонт або реконструкція, які проводилися у храмах із другої половини XIX ст., започаткували використання цементного розчину при кладці стін та їх штукатурці. Розміри цегли, яка застосовувалася при цьому, не мали значних розбіжностей з матеріалами «високомірними» та «маломірними». На початку XIX ст. цегла була орієнтовно наступних розмірів: 27х26х13 см – 12х7х6,5 см. Фактично, проходить поступове зменшення розмірів цегли, які наближаються до сучасних – 25х12х6,5 см.

Характерно, що під час ремонту цемент використовувався як в чистому вигляді, так і в суміші з вапном. Вертикальні та горизонтальні шви мають тов-

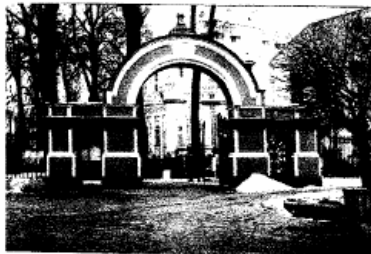


①



⑤

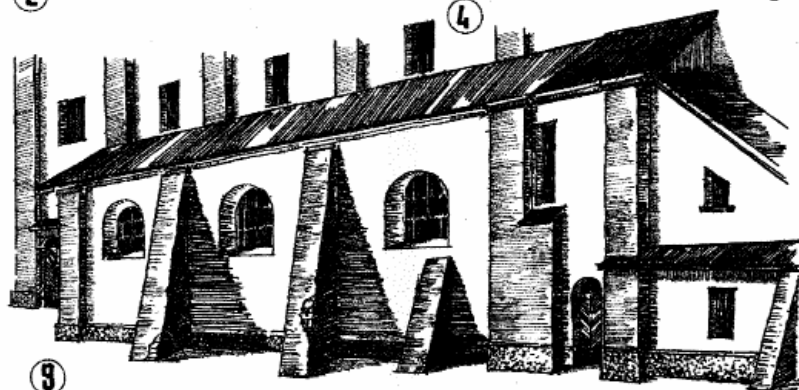
1. Контрфорси наріжних стін Христовоздвиженської церкви, м. Луцьк
2. Вхідна арка Свято-Троїцького Кафедрального собору в м. Луцьк
3. Контрфорси південного нефу костюлу Трійці в м. Затурці
4. Вхідна арка Благовіщенського костюлу в м. Клевань
5. Вікно у цоколі наріжної стіни костюлу св. Анни в м. Полонне (вигляд до реставрації 1998 р.)



②



④



③

щину до 1,5 см. Щеплення з кладками основного масиву стіни виконувались за рахунок чергування тичкових і ложкових сторін цегли, а інколи за рахунок збільшення товщини шву розчину між конструктивними елементами.

Перекриття в кам'яних храмах виконувалися у вигляді різних склепінь. Найбільш розповсюджені – хрестові склепіння у всій їхній різноманітності – зустрічаються ще в мурованих храмах, зведених у XI–XII ст. [4].

Хрестові склепіння з розпалубкою перекидали приміщення квадратні в плані або наближені до квадрату (костели в Луцьку, Володимирі-Волинському, Берестечку, Олиці, Клевані, Голобах, Затурцях, церкви в Жидичині, Кисиліні, Білостоці, Воротневі). Склепіння, що зустрічаються в мурованих храмах Волині, мають спільні риси: всі вони базуються на застосуванні розпалубки. Найпростіше серед них – хрестове склепіння – складається з чотирьох розпалубок, які сходяться до середини приміщення. Розпалубка у всіх випадках є не лише конструктивним елементом, органічною частиною архітектурної композиції храму; їх кількість, розташування, розміри підпорядковані плану споруди та її ритму.

Певне розповсюдження отримали перекриття квадратних приміщень храмів сферичними склепіннями (церкви в Луцьку, Низькиничях, Залісочі, Піддубцях, костел в Голобах). У верхній, центральній частині склепіння влаштовувався отвір, на який ставився ліхтар з маківкою.

Зімкнені склепіння у мурованих храмах Волині зустрічаються лише в перекритті бічних нефів костелів в Дубно та Клевані. Лоткові склепіння, які широко застосовувалися під час будівництва кам'яних храмів XVII–XVIII ст. у східних регіонах України, в культових спорудах Волині не зустрічаються.

Усі склепіння мурованих храмів виконувалися з цегли. Товщина склепінь – одна-півтори цеглини. Шви, аналогічно до конструкцій стін, вимуровувалися з вапняного розчину і мають товщину до 1,5 см. Значну складність являла викладка ребер розпалубок склепінь. Цеглини, які підходять з двох сторін до ребра, не складають єдиного ряду. На саме ребро випускалася цегла тільки з однієї сторони, при цьому вона підтесувалася в двох площинах. Для кожного ряду кладки підтесування цеглин проводилося відповідно до індивідуальних шаблонів [5].

Конструкції дахів кам'яних храмів виконувалися з дерев'яних крокв із дощатим риштуванням під покриття. Для покриття даху використовувалася ложкова черепиця; для бань, маківок – лемехова черепиця. У XVIII ст. для покриття храмів почали використовувати металеві листи. На жаль, у XIX ст. більшість церков і костелів у результаті ремонтних робіт була перекрита металевими листами. Лише в деяких храмових спорудах залишилися черепичні покриття (церкви в Голобах, Кисиліні, костел у Ізяславі).

Важливим конструктивним новаторством у XVIII ст. стало вдосконалення дерев'яних конструкцій покриття храмів. Для перекриття великих проміжків між наріжними стінами замість нахилених крокв розпочали застосовува-

ти складну конструктивну систему дерев'яних ферм. Дані ферми включали не лише стояки, підкоси, але й горизонтальні пояси. З'єднання конструктивних елементів ферм проводились врубкою з точно підігнаними замками, шипами, а інколи – з використанням кованих металевих хомутів (костели в Луцьку, Олиці, Клевани, Дубно).

Підлога в кам'яних храмах виконувалася як із дерева, так і з різних кам'яних матеріалів – природного каменю, цегли, керамічної плитки.

Дерев'яна підлога більш характерна для кам'яних церков XVII ст. і виконувалася аналогічно до підлоги дерев'яних храмів цього часу. В XVIII ст. дерев'яну підлогу почали виконувати зі струганих дошок, з'єднаних між собою на шпонках у щити шириною до 1 м. Після укладки на лаги підлогу фарбували олійною однотонною фарбою (церкви у Володимирі-Волинському, Доротиці, Кисиліні, Любомлі, Штуні, Соколі).

Кам'яна підлога волинських храмів досить різноманітна і більш характерна для костелів. Широкого розповсюдження в XVII ст. набули конструкції підлоги із керамічної плитки. Плитки, квадратні або ромбовидні за формою, відливалися із білої глини і з лицевої сторони мали поливу білого, жовтого, зеленого, чорного та коричневого кольорів. Плитки монтувалися піщано-вапняним розчином на горизонтальну монолітну підоснову у відповідності з малюнком орнаменту храмової підлоги. Підосною для підлоги служила вистилка з цегли в один або декілька шарів. У волинських храмах зустрічається кам'яна підлога, що викладалася з цегли. Малюнки вимостки бувають у вигляді паралельних рядів з перев'язкою швів та «в ялинку» – з розташуванням цеглин паралельно стінам.

У XVIII ст. для вимощення підлог, окрім керамічних та цегляних матеріалів, застосовують природний камінь – піщаник. Плитки з каменю витесувалися й шліфувалися лише з лицевої сторони, інші грані були грубо оброблені.

У деяких костелах (Луцьк, Дубно, Полонне) конструкції підлоги розроблені комбіновано: кераміка поєднана з цеглою. При цьому підлога центрального основного об'єму з вітварем виконана з керамічних плиток, а підлога бічних нефів, допоміжних приміщень змонтована з цегли.

Ремонтно-реставраційні роботи, які здійснювалися у храмах, сприяли певним змінам і доповненням в конструкції підлоги. Заміна чи укладка нових керамічних плиток, цегли виконувалися на цементному розчині. Розміри керамічних плиток, їх колір і малюнок не завжди відповідали тим, що були закладені у споруді при її зведенні (костели в Ізяславі, Володимирі-Волинському, Старому Чарторийську, Лукові).

Двері та вікна у кам'яних храмах мають характер удосконалених типів конструкцій, які відомі ще з XII–XVI ст. Повторення та варіантність стій-

ких типологічних схем спостерігається при цьому у вирішенні основних конструктивних і функціональних принципів, пов'язаних у першу чергу з системою навіски дверей, встановлення віконних коробок, їх відкривання, закривання тощо.

Дверні полотна, як і раніше, навішуються на вмонтовані в кладку стін металеві підставки, що розміщуються в неглибоких прямокутних нішах – четвертях. Глибина та ширина четверті частіше всього становить половину цеглини (до 15 см). Якщо дверний отвір крім четверті мав ще відкоси, то в цьому випадку ставились подвійні двері – внутрішні та зовнішні.

Полотнища дверей виконувалися з дубових дошок товщиною 5–6 см, які з'єднувались між собою парою поперечних брусків трапецевидного січення, що монтувались у пази. Для закривання дверей існували різноманітні засоби: дерев'яний засув, висячий замок, накладний або коробчатий замок.

Віконні отвори аналогічно дверним влаштовувалися з відкосами та четвертями. За формою вікна були прямокутні, наближені до квадрату, прямокутні з циркульним завершенням верхньої грані.

Перемички дверних і віконних отворів виконувалися ароочними, клинчастими з прямим верхом та клинчастими з криволінійним верхом товщиною в цеглину, на вапняному розчині.

Віконні заповнення виконувалися дерев'яними, переважно із сосни. В XVII ст. під час зведення стін по периметру віконного отвору монтувались дерев'яні колоди, до яких кріпилися конструкції вікон. Колодки ставилися як посередині віконного отвору, так і з внутрішньої сторони. В другій половині XVIII ст. на заміну колодки з'являються віконні коробки, які ставилися у четверті з відкосами.

Досить часто на вікна храмів ставилися металеві ковани решітки. Решітки прикріплювались за допомогою кованих цвяхів до дерев'яних колодок. Окрім захисної функції, металеві решітки також мали художньо-декоративне значення. Різноманітні решітки з всілякими профілями металу, орнаментів, індивідуальною формою малюнку являють собою рідкісні зразки ковальського мистецтва. При цьому необхідно зазначити, що в XVII–XVIII ст. народні майстри та професійні будівничі споруджували дерев'яні та кам'яні храми без попередньої розробки графічного проекту в тому вигляді, в якому він існує в наш час. Для реалізації задумів майстри використовували свої методи, які, на жаль, недостатньо нам відомі [6].

Обмежений вибір будівельних матеріалів, конструктивних елементів, їх ручна обробка і монтаж зумовлювали специфіку й особливості зведення храмів. Достовірно відомо, що храми зводилися послідовно, починаючи з центральних, найбільш значних об'ємів споруд. Це стосується як дерев'яних, так і кам'яних

будівель. Не зважаючи на те, що монтаж конструкцій проводився примітивними, ручними методами, їх розташування, взаємозв'язок, використання інженерно-технічних можливостей виконувалися продумано та високоякісно. Крім того, в кожному творінні народних майстрів конструктивні особливості будівельних матеріалів невід'ємні від їх архітектурно-художнього значення у храмі. Комплексне використання в будівельних матеріалах інженерно-конструктивних, функціональних і художніх особливостей сприяло тому, що народні майстри створювали високоякісні архітектурно-мистецькі твори. Вони залишаються неперевершеними творіннями і по сьогоднішній день.

Джерела та література

1. *Кучінко М.М.* Нариси стародавньої і середньовічної історії Волині. – Луцьк : «Надстир'я», 1994. – 208 с.; *Подьяпольский С.С. и др.* Реставрация памятников архитектуры. – М. : Стройиздат, 1988. – С. 216, 246; *Прибсга Л.В.* Методика охорони та реставрації пам'яток народного зодчества України. - К. : Мистецтво, 1997. – 144 с.; іл.
2. *Юрченко П.Г.* Дерев'яне зодчество України. - К. : Ви-во Академії Архітектури УРСР, 1949. – 132 с.; іл.
3. *Кучінко М.М.* Вказана праця.
4. *Логвин Г.Н.* Архітектура XIV - першої половини XVI століття // Історія українського мистецтва. – К. : Гол. ред. УРЕ, 1967. – Т. 2. – С. 7–55; *Він же.* По Україні. Стародавні мистецькі пам'ятки. – К. : «Мистецтво», 1968. – С. 147–205; 6. Памятники градостроительства и архитектуры Украинской ССР: В 4 т. – К. : «Будівельник», 1985. – Т. 2. – С. 43–115, 113–159; Т. 3. – С. 299–335; Т. 4. – С. 35–93, 133–237; *Юрченко П.Г., Цапенко М.П.* Мистецтво другої половини XVII–XVIII століття // Історія українського мистецтва. - К. : Гол. ред. УРЕ, 1967. – Т. 3. – С. 13–125.
5. *Подьяпольский С.С. и др.* Вказана праця. – С. 216, 246.
6. Там само.

Лесик-Бондарук О.И. Особенности конструктивно-технических характеристик волинских храмов XVII–XVIII вв.

Важным показателем реализации творческого замысла зодчего, создания художественного образа сооружения, является использование определенных материалов и конструкций. Традиционным строительным материалом для сооружений во многих регионах Украины, в частности на Волини, есть дерево. В статье раскрыты особенности конструкций деревянных и каменных храмов Волини, проанализированы разные виды и способы сооружения фундаментов, стен и перекрытий храмовых сооружений.

Ключевые слова: Храмовое сооружение, церковь, костел, монастырь, стиль, материал, конструктивно-техническая характеристика, фундамент, стена, перекрытие.

Lesyk-Bondaruk O.I. Peculiarities of constructional and technical characteristics of XVII–XVIII centuries Volyn temples

The use of certain materials and constructions is an important index of architect's creative project accomplishment, as well as of artistic building image creation. For many regions in Ukraine, Volyn in particular, wood is a traditional construction material. The article explores peculiarities of Volyn wooden and stone temples constructions, analyses various types and methods of temples' foundations, walls and ceilings construction.

Key words: Temple, church, cathedral, monastery, style, material, constructional and technical characteristic, foundation, wall, ceiling.

Подано до друку: 4.04.2014 р.