

Ківерцівська районна рада
Ківерцівська районна державна адміністрація
Ківерцівська міська рада
Олицька селищна рада
Східноєвропейський національний університет імені Лесі Українки
Центр Дослідів Волині при СНУ ім. Лесі Українки
Волинський інститут післядипломної педагогічної освіти
Волинський краєзнавчий музей
Ківерцівський краєзнавчий музей
Волинська обласна організація Національної спілки краєзнавців України

Минуле і сучасне Волині та Полісся. Ківерцівщина та Олика в історії України та Волині

Науковий збірник

Випуск 62

*Матеріали
краєзнавчих читань,
22 вересня 2017 року, м. Ківерці – смт. Олика*

м. Луцьк, 2017

УДК [93 + 02] (477.82) 08
ББК 63.3(4 УКР – 4 ВОЛ) я 43+78.33
М 62

Минуле і сучасне Волині та Полісся. Ківерцівщина та Олика в історії України та Волині.
Науковий збірник. Випуск 62. Матеріали краєзнавчих читань, 22 вересня 2017 року,
м. Ківерці – смт. Олика. Упоряд. Г. Бондаренко, С. Войчик, А. Силюк. – Луцьк, 2017. – 527 с., іл.

У науковому збірнику вміщено статті та повідомлення учасників краєзнавчих читань «Минуле і сучасне Волині та Полісся. Ківерцівщина та Олика в історії України та Волині», які відбулися 22 вересня 2017 року в смт. Олика.

Розраховане на науковців, краєзнавців, освітніх і музейних працівників, студентську та учнівську молодь.

Оргкомітет конференції:

- Хмілевський Василь**, голова Ківерцівської районної ради;
- Ткачук Валерій**, голова Ківерцівської райдержадміністрації;
- Жгутів Володимир**, міський голова м. Ківерці;
- Кашевська Олена**, селищний голова смт. Олика;
- Бондаренко Геннадій**, кандидат історичних наук, професор, завідувач кафедри документознавства і музейної справи Східноєвропейського національного університету імені Лесі Українки, голова Волинської обласної організації Національної спілки краєзнавців України;
- Войчик Степан**, директор Ківерцівського краєзнавчого музею;
- Понедельник Лариса**, кандидат історичних наук, старший викладач кафедри нової та новітньої історії України Східноєвропейського національного університету імені Лесі Українки;
- Силюк Анатолій**, директор Волинського краєзнавчого музею
- Редакційна група:** *Геннадій Бондаренко, Степан Войчик, Лариса Понедельник, Анатолій Силюк.*
- Відповідальні за випуск:** *Степан Войчик, Анатолій Силюк.*
- Технічний редактор:** *Олександр Трофімук.*

**Матеріали надруковані в авторській редакції.
У разі передруку посилання на науковий збірник обов'язкове.**

© Ківерцівська районна рада, 2017
© Волинський краєзнавчий музей, 2017
© Ківерцівський краєзнавчий музей, 2017

кодами; 6) залучення значних обсягів інвестицій у розвиток інфраструктури галузі, пошук альтернативних, зокрема іноземних джерел фінансування; 7) збільшення кількості об'єктів сервісної транспортної інфраструктури, що відповідають європейським стандартам; побудова нових та реконструкція вже існуючих об'єктів транспортної інфраструктури, зокрема доріг державного та місцевого значення; 8) створення туристських інформаційних центрів на базі музейних закладів та на територіях об'єктів природно-заповідного фонду; 9) облаштування мережі екологічних туристських маршрутів у межах об'єктів ПЗФ шляхом їх візуалізації та маркування; 10) забезпечення галузі кваліфікованими спеціалістами туристського менеджменту, екскурсійної діяльності та готельного господарства (на базі місцевих ВНЗ); 11) розробка нових трансрегіональних та транскордонних туристських маршрутів, забезпечення їх картографічним супроводом, зокрема GPS-навігацією; 12) посилення ролі велосипедного та кінного туризму, забезпечення його велосипедними доріжками та маршрутами для верхової їзди, зокрема в межах лісових зон, з побудовою місць зупинок та прокату велосипедів та коней.

Висновки. Вигідне географічне розташування Ківерцівського району сприяє розбудові туристської інфраструктури, що відповідно стимулює розвиток туризму як галузі економіки району. Ступінь сформованості туристської інфраструктури району є досить високим, хоча кожна ланка потребує окремого, комплексного, системного підходу щодо вдосконалення та реформування забезпечення належного рівня обслуговування туристів. В цьому процесі змін варто віддати перевагу новітнім світовим тенденціям в розвитку інфраструктури туризму із залученням сучасних нанотехнологій та інформаційних систем, що дозволить в короткий термін забезпечити цій галузі економіки району передові позиції, тим самим забезпечити фінансову стабільність краю.

1. Атлас історії культури Волинської області / відп. ред. Ф. В. Зузук. – Луцьк : Ред.-вид. від. «Вежа» Волин. нац. ун-ту ім. Лесі Українки, 2008. – 112 с.

2. Волинь туристична : путівник. – К. : ТОВ «Світ Успіху», 2008. – 364 с.

3. Волинь туристам : [карта до Євро-2012] : авт. Колектив : Ф. В. Зузук, З. К. Карпюк, О. В. Антипюк, О. Л. Димшиць, Л. К. Колошко, Р. Є. Качаровський; Лабораторія краєзнавчих атласів Волин. нац. ун-ту ім. Лесі Українки. – Луцьк : Ред.-вид. від. Волин. нац. ун-ту ім. Лесі Українки, 2012. – 1 к. (2арк.).

4. Головне управління статистики у Волинській області [Електронний ресурс]. – Режим доступу: <http://www.lutsk.ukrstat.gov.ua>.

5. Інформаційний потенціал туристських карт для популяризації рекреаційних можливостей регіону (на прикладі карти «Волинь-туристам») / Зоя Карпюк, Роман Качаровський, Олена Антипюк, Леся Колошко // Матеріали ІХ Міжнар. наук.-практ. інтернет-конф. «Тенденції та перспективи розвитку науки і освіти в умовах глобалізації» : зб. наук. пр. – Переяслав-Хмельницький, 2015. – Вип. 9. – С. 23–27.

6. Олійник Я.Б. Суспільно-географічне дослідження туристичної інфраструктури Волинської області : монографія / Я.Б. Олійник, І.В. Єрко. – Луцьк : ПрАТ «Волинська обласна друкарня», 2014. – 164 с.

7. Просторово-територіальні особливості розміщення природних та історико-культурних об'єктів вздовж основних елементів транспортної інфраструктури Волині / З. К. Карпюк, Р. Є. Качаровський, О. В. Антипюк, Л. К. Колошко // International Scientific and Practical Conference «WORLD SCIENCE». – № 1(5). – Vol. 5. – January 2016. – P. 80–88. – [Proceedings of the IInd International Scientific and Practical Conference «Scientific and Practical Results in 2015. Prospects for Their Development (December 23–24, 2015, Abu-Dhabi, UAE)»].

8. Черчик Л.М. Туристично-рекреаційний комплекс Волинської області: передумови розвитку : монографія. Частина 1 / Л.М. Черчик, О.В. Міценко, І.В. Єрко. – Луцьк : Східноєвропейський національний університет імені Лесі Українки, 2014. – 128 с.

9. Чир Н.В. Туристична інфраструктура як складова туристично-рекреаційного потенціалу Старовижівського району Волинської області / Н.В. Чир, Р.Є. Качаровський // Матеріали Міжнар. наук.-практ. конф. «Теоретичні і прикладні напрямки розвитку туризму та рекреації» : зб. наук. пр. – Кіровоград, 2016. – С. 339-347.

Зоя КАРПЮК (Луцьк)

ПРИРОДНО-ЗАПОВІДНА МЕРЕЖА КІВЕРЦІВСЬКОГО РАЙОНУ

За даними Управління екології та природних ресурсів Волинської ОДА у області, станом на 01.01.2017 р., під охороною держави перебуває 388 територій та об'єктів ПЗФ (239 434,94 га). Відсоток заповідності складає 11,9 %. Із цього переліку у межах Ківерцівського району знаходиться

53 природоохоронних об'єкта загальною площею 55 394,88 га, у т. ч. загальнодержавного значення (зд/з) три (34 054,34 га): Ківерцівський національний природний парк «Цуманська пуща», ландшафтний заказник «Кормин», комплексна пам'ятка природи «Горинські крутосхили»; місцевого значення (м/з) – 50 (21 340,54 га): 10 заказників (10 744,9 га): лісові «Мощаницький», «Цуманський», «Сяньків луг», ботанічний «Лісова алея», загальнозоологічні «Зубр», «Берестянський», «Кемпа», «Різнолісся», орнітологічні «Муравище–1», «Муравище–2»; 23 пам'ятки природи (200,44 га), 16 заповідних урочищ (10 394,3 га, парк-пам'ятка садово-паркового мистецтва «Макаревичівський» (0,9 га) (рис. 1).

Згідно законодавчих норм (ЗУ «Про природно-заповідний фонд України» (16.06.1992 р.)), деякі об'єкти ПЗФ можуть входити до складу інших. Їх у районі 16 (10 457,9 га), усі знаходяться у межах КНПП «Цуманська пуща». Фактична площа ПЗФ району складає 54 348,98 га, відсоток заповідності – 38,43 %.

У формуванні мережі ПЗФ району можна виділити кілька етапів. Перші природоохоронні об'єкти були створені у 1972 р. Загалом до 1991 р. у районі функціонувало 10 об'єктів ПЗФ загальною площею 64,82 га, відсоток заповідності складав 0,05. З 1991 р. після проголошення незалежності України площа мережі ПЗФ району почала активно розширюватися. Лише у 1991 р. природоохоронна мережа зросла на 15 об'єктів (155,82 га). До 2000 р. було створено ще 35 об'єктів (2 343,52 га), відсоток заповідності зріс до 1,66. Значно активізувалася робота із обґрунтування доцільності організації нових природоохоронних територій і об'єктів на початку XXI ст. у зв'язку із впровадженням Законів України «Про Загальнодержавну програму формування національної екологічної мережі України на 2000–2015 роки» (21.09.2000 р.), «Про екологічну мережу України» (24.06.2004 р.). Було ухвалено створення восьми об'єктів (52 986,54 га), відсоток заповідності зріс на 37,47.

Найбільша за площею природоохоронна територія району – КНПП «Цуманська пуща». Національні парки – це поліфункціональні установи загальнодержавного значення. На частині своєї території НПП виконує завдання, які є тотожними до завдань заповідників: збереження еталонних природних комплексів і біотичного різноманіття, де здійснюються тільки наукові спостереження, на решті призначена для збереження, раціональне використання, відтворення рекреаційних ресурсів, розробка і впровадження методів екологічної освіти населення. Формою цільової організації території є функціональне зонування. Функціональні зони відрізняються режимами охорони та формами практичної діяльності в їхніх межах [6].

КНПП «Цуманська пуща» (33 475,34 га) утворений 22.02.2010 р. Площа заповідної зони складає 9 854,4 га – 29,4 % території парку, рекреаційної – 300 га (1,0 %), господарської – 23 320,9 га (69,6 %). Це ділянка колись єдиного лісового масиву на південній межі Полісся у межах річки Стиру і Горині – загалом слабогорбиста рівнина з чергуванням невеликих пагорбів, впадин, понижень, блюдцеподібних боліт, із помірно-континентальними кліматичними умовами та переважанням у ґрунтового покриві дерново-підзолистих типів, а в долині р. Кормина – болотяних та торфовищ [4; 7]. У природному рослинному покриві переважають широколистяні: дубові та грабово-дубові з домішкою інших порід та сосново-широколистяні ліси, у долинах невеликих річок – вільхові ліси, добре представлена також лучна та болотна рослинність, фрагментарно – водна. На цій території виявлено 19 видів рослин, занесених у Червону книгу України (ЧКУ), 1 – до Європейського Червоного списку (ЄЧС), 2 – до Додатка 1 Бернської конвенції, а також 21 вид регіонально рідкісних рослин, 7 – рідкісних рослинних угруповань, занесених у Зелену книгу України [1; 2; 7]. У межах Цуманської пущі із червонокнижних видів зростають астранція велика *Astrantia major*, береза низька *Betula humilis*, булатка довголиста *Cephalanthera longifolia*, верба чорнична *Salix myrtilloides*, вовчі ягоди пахучі *Daphne sneorum*, гніздівка звичайна *Neottia nidus-avis*, дрітчик крилатий *Genistella sagittalis*, зозулині черевички справжні *Cypripedium calceolus*, коручки чемерникоподібна *Epipactis helleborine* і темно-червона *E. atrorubens*, лілія лісова *Lilium martagon*, любки дволиста *Platanthera bifolia* й зеленоквіткова *P. chlorantha*, осока затінкова *Carex umbrosa*, пальчатокорінники м'ясочервоний *Dactylorhiza incarnata* і Фукса *D. fuchsii*, підсніжник білосніжний *Galanthus nivalis*, плаун річний *Lycopodium annotinum*, цибуля ведмежа *Allium ursinum* [1; 4; 10]. На міжнародному рівні охороняються: виявлена у Горянському лісництві смілка литовська *Silene lithuanica* (ЄЧС), популяція якої є однією з найбільших в Україні, у Ківерцівському лісництві *Cypripedium calceolus* та у Берестянському лісництві на р. Кормин кальдезія білозоролиста *Caldesia parnassifolia* (Додаток 1 Бернської конвенції) [4]. У Зелену книгу України включені типові лісові угруповання: асоціації грабово-дубових лісів волосистоосокових і яглицевих, дубово-соснових лісів ліщинових, соснових лісів зеленомохових і чорницевицих, та рідкісні дубових лісів із домінуванням осоки трясунокподібної *Carex brizoides*: асоціації дубових лісів ліщиново-трясунокподібно-осокових та дубових лісів крушиново-трясунокподібноосокових; серед водних угруповань – формацію латаття білого *Nymphaea alba* [7]. У складі фауни хребетних парку переважають лісові види – аборигенні для поліського регіону (близько

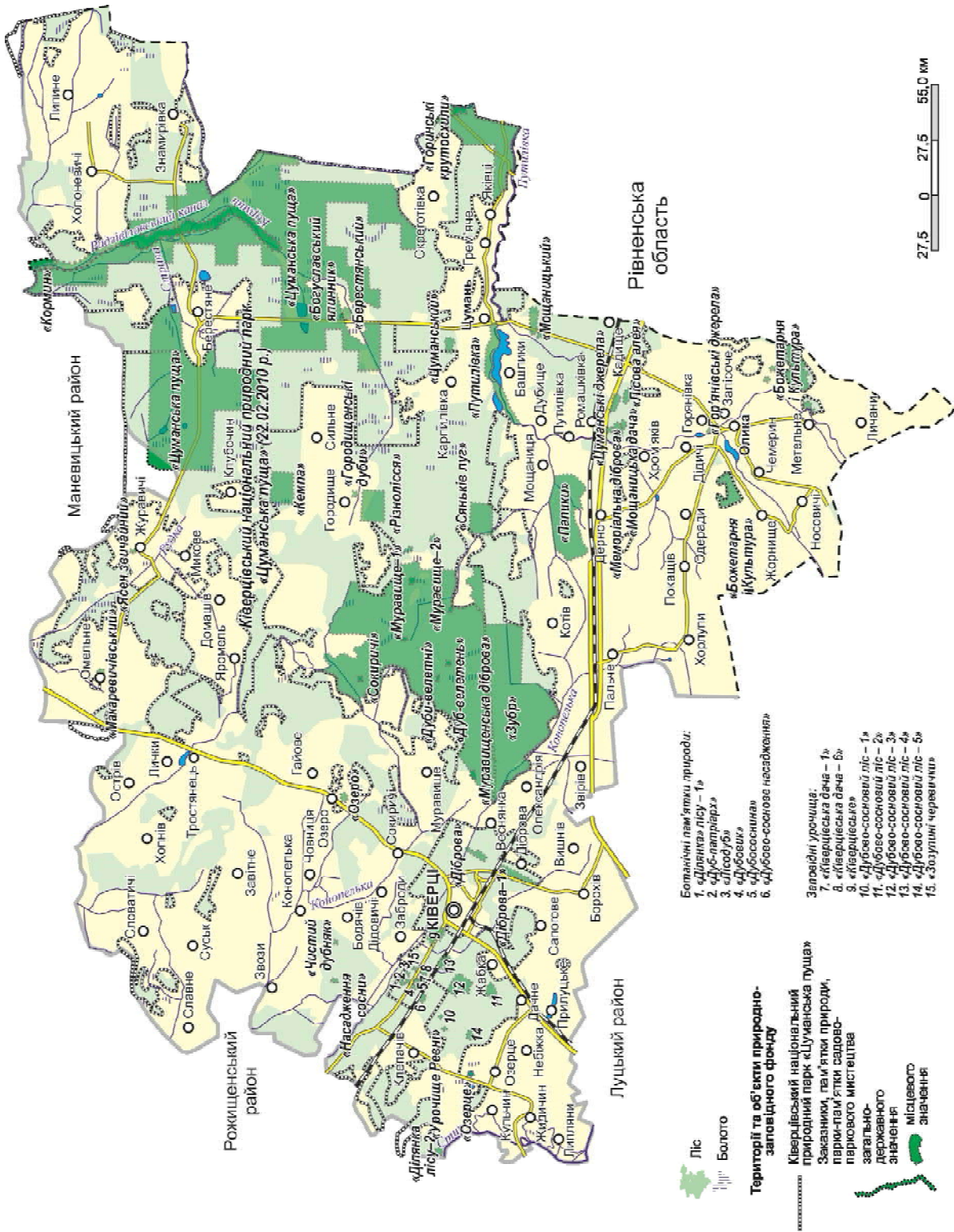


Рис. 1. Території і об'єкти природно-заповідного фонду Ківерцівського району (склада З. К. Карнюк із використанням матеріалів Управління екології та природних ресурсів Волинської обласної державної адміністрації)

95 %). Серед рідкісних, включених у ЧКУ, виявлені мідянка *Coronella austriaca*, лелека чорний *Ciconia nigra*, лунь польовий *Circus cyaneus*, зміїд *Circaetus gallicus*, беркут *Aquila chrysaetos*, орлан-білохвіст *Haliaeetus albicilla*, балабан *Falco cherrug*, глушець звичайний *Tetrao urogallus*, журавель сирій *Grus grus*, пугач *Bubo bubo*, сова болотяна *Asio flammeus*, сорокопуд сирій *Lanius excubitor*, широкоух європейський *Barbastella barbastellus*, вечірниця мала *Nyctalus leisleri*, норка європейська *Mustela lutreola*, видра річкова *Lutra lutra*, зубр *Bison bonasus* та ін. На міжнародному рівні охороняються *Haliaeetus albicilla*, деркач *Crex crex*, рись звичайна *Lynx lynx*, вовк *Canis lupus*, *Lutra lutra*, вовчок горішковий *Muscardinus avellanarius*, *Bison bonasus* (ЄЧС), карась золотистий *Carassius carassius*, бичок річковий *Ponticola rhodioni*, тритон гребенястий *Triturus cristatus*, кумка звичайна *Bombina bombina*, рахкавка звичайна *Hyla arborea*, черепаха болотяна *Emys orbicularis*, ящірка живородна *Lacerta vivipara*, чернь білоока *Aythya nyroca*, *Crex crex*, баранець великий *Gallinago media*, бобер європейський *Castor fiber*, білка звичайна *Sciurus vulgaris* (звичайні види КНПП), вовчок сирій *Myoxus glis*, *Muscardinus avellanarius*, мишка лучна *Micromys minutus*, *Bison bonasus* та ін. (Червоний список Міжнародного союзу охорони природи (ЧС МСОП)). Крім того, у межах НПП зареєстровано 141 вид хребетних тварин, включених у Додаток 2 Бернської конвенції, 30 видів птахів – до Угоди про збереження афро-євразійських мігруючих водно-болотних птахів, 10 видів кажанів – до Угоди про збереження кажанів у Європі, 32 види хребетних – до Вашингтонської конвенції [11].

До складу природоохоронної мережі району належать 11 заказників. Заказники – це одна із найрозповсюдженіших категорій заповідних об'єктів в Україні, що виконують функції збереження та відтворення природних комплексів, видів чи природних ресурсів, підтримання загального екологічного балансу [6].

«Кормин» – ландшафтний заказник (зд/з) площею 549,0 га, що знаходиться у ДП «Цуманське ЛГ», Берестянському л-ві: кв. 1, вид. 1–6, 13; кв. 2, вид. 1–10; кв. 4, вид. 19–31; кв. 7, вид. 40, 41; кв. 12, вид. 1–19, 43, 49; кв. 15, вид. 25–33, 36–40; кв. 20, вид. 33; кв. 21, вид. 1–21; кв. 25, вид. 1–32; кв. 29, вид. 15–34; кв. 35, вид. 33–47; кв. 36, вид. 1–17; кв. 44, вид. 16–37; кв. 43, вид. 31–41; кв. 52, вид. 41–47, утворений 10.12.1994 р. Ландшафтний комплекс включає смугу завдовжки 13 км вздовж р. Кормин: заплаву річки із каналізованим руслом, частково – надзаплавну терасу, де переважає лісова і лучно-болотяна рослинність. Найбільші площі серед лісового покриву займають дубово-березові, вільхові ліси, подекуди з домішкою ясена *Fraxinus excelsior*. У пониззях зростають ліси чорновільхові кропив'яні і осокові, на підвищеннях рельєфу – грабово-дубові. У їхньому трав'яному покриві переважають анемони жовтецева *Anemone ranunculoides* і дібровна *A. nemorosa*, переліска багаторічна *Mercurialis perennis*, вороняче око звичайне *Paris quadrifolia*, яглиця звичайна *Aegopodium podagraria*, рясти ущільнений *Corydalis solida* і порожнистий *C. cava*, пшінка весняна *Ficaria verna*, рівноплідник рутвицелистий *Isopyrum thalictroides*, зірочки жовті *Gagea lutea*. На надзаплавній терасі є соснові та дубово-соснові лісові ділянки з домінуванням чорниці *Vaccinium myrtillus*, подекуди зустрічаються заболочені соснові ліси із сфагновими мохами, багном болотяним *Ledum palustre*, пухівкою піхвою *Eriophorum vaginatum*. Ліси переважно 1–2 бонітету, віком близько 100 років. Торф'янисті луки із щучником дернистим *Deschampsia cespitosa*, болотисті з мітлицею повзучою *Agrostis stolonifera*, осокою гострою *Carex acuta*, лепешняком великим *Glyceria maxima*, гідрофільними видами: калюжницею болотяною *Caltha palustris*, півниками болотяними *Iris pseudacorus*, жовтцем повзучим *Ranunculus repens*, та справжні з домінуванням костриці червоної *Festuca rubra* зосереджуються в прирусловій частині річки та у пониженнях рельєфу між лісовими ділянками. Болота переважно евтрофні з домінуванням осоки омської *Carex omskiana*. Серед рідкісних видів, занесених у ЧКУ, у ландшафтному заказнику виявлені: меч-трава болотяна *Cladium mariscus*, *Daphne cneorum*, молочай волинський *Euphorbia volhynica*, коручка болотяна *Epipactis palustris*, товстянка звичайна *Pinguicula vulgaris*, до Додатку 1 Бернської конвенції – *Caldesia parnassifolia*, у перелік регіонально рідкісних рослин – вужачка звичайна *Ophioglossum vulgatum*. Типові види фауни: жаба озерна *Rana ridibunda*, вуж звичайний *Natrix natrix*, гадюка звичайна *Vipera berus*, крижень *Anas platyrhynchos*, орябок *Tetrastes bonasia*, коловодник лісовий *Tringa ochropus*, кутора водяна *Neomys fodiens*, бобер *Castor fiber*, лисиця *Vulpes vulpes*, кабан *Sus scrofa*, козуля європейська *Capreolus capreolus* та ін. Із рідкісних червонокнижних видів зустрічаються: п'явка медична *Hirudo medicinalis*, красуня-діва *Calopteryx virgo*, махаон *Papilio machaon*, райдужниця велика *Apatura iris*, джміль моховий *Bombus muscorum*, скопа *Pandion haliaetus* та ін., а також *Crex crex* – вид, який внесений у міжнародні природоохоронні переліки: ЄЧС, ЧС МСОП [1; 9].

«Мощаницький» – лісовий заказник (м/з) площею 57,6 га, що знаходиться у ДП «Цуманське ЛГ», Мощаницькому л-ві, кв. 37, вид. 29, 35, 36, 38, кв. 38, вид. 1, 2, 5, 6, 8, 13, 16, 17–20, 25, 29, утворений

3.03.1993 р. Охороняються високобонітетні дубово-соснові насадження з домішкою *Carpinus betulus* віком близько 150 р., густий підлісок яких формують зарості ліщини *Corylus avellana* і крушини *Frangula alnus*. У різноманітному трав'яному покриві ростуть конвалія травнева *Convallaria majalis*, череда *Bidens tripartita*, чистотіл звичайний *Chelidonium majus*, грицики звичайні *Capsella bursa-pastoris*, а також зустрічаються види ЧКУ: *Platanthera bifolia*, *Allium ursinum*, *Cypripedium calceolus*.

«Цуманський» – лісовий заказник (м/з) площею 35,3 га ДП «Цуманське ЛГ», Цуманського л-ва, кв. 40, вид. 2, 3, 11, 12, 14, 20 утворений 3.03.1993 р. Під охороною держави знаходяться дубово-соснові насадження з частковою домішкою вільхи *Alnus glutinosa*, віком близько 150 р., що належать до лісів І групи, у підліску яких зростають *Frangula alnus*, верба козяча *Salix caprea*, калина *Viburnum opulus*, у трав'яному покриві – лікарські рослини, ягідники. Зустрічаються рідкісні види рослин, які занесені у ЧКУ: *Euphorbia volhynica*, *Galanthus nivalis*.

«Сяньків луг» – лісовий заказник (м/з) площею 159,0 га, що лежить у межах Дернівської сільської ради, ДП «Цуманське ЛГ», Мощаницького л-ва, кв. 1, 5, утворений 21.06.2012 р. Зберігається цілісний лісо-болотяний ландшафт з переважанням дубово-березових, березових та чорновільхових насаджень, у яких зустрічаються рідкісні види ЄЧС, ЧКУ, зокрема *Cypripedium calceolus*, *Astrantia major*, *Caldesia parnassifolia*, *Ciconia nigra*, тетерук звичайний *Lyrurus tetrrix*, лось *Alces alces*.

«Лісова алея» – ботанічний заказник (м/з) площею 110,4 га ДП «Цуманське ЛГ», Мощаницького л-ва, кв. 46, вид. 10, 11, 14–19; кв. 50, вид. 2, 4–16, 20, 20.1–26, 28, 32, 33, 37–41; кв. 51, вид. 1, 3, 5, 6, 8, 9, 17–23 утворений 03.03.1993 р. Охороняються високобонітетні прирощені (вздовж траси Луцьк–Рівне) дубово-соснові насадження віком близько 100 років, у складі яких переважають стиглі і пристигаючі насадження *Quercus robur* і сосни звичайної *Pinus sylvestris* з густим підліском із *Corylus avellana*, *Frangula alnus*, бузини чорної *Sambucus nigra*, заростей акації білої *Robinia pseudoacacia*, з різноманітними видами квіткових рослин, зокрема *Convallaria majalis*, фіалки триколірної *Viola tricolor*, горицвіту весняного *Adonis vernalis* та ін., а також зустрічаються *Daphne cneorum*, хвощ великий *Equisetum telmateia*, *Allium ursinum* (ЧКУ).

«Зубр» – загальнозоологічний заказник (м/з) площею 10 043,6 га, що знаходиться у ДП «Ківерцівське ЛГ», Звірівського л-ва, кв. 1–45, Муравищенського л-ва, кв. 1–47, 49–51; кв. 55, вид. 1–17; кв. 54, вид. 10–34, Сокиричівського л-ва, кв. 1–5, 9–13, 123–129, Дернівської сільради (173,0 га), утворений 18.08.2000 р. з метою збереження насамперед волинської популяції *Bison bonasus* (ЧКУ, ЄЧС, ЧС МСОП), що знаходиться під загрозою зникнення у світовому масштабі. Станом на 16.02.2017 р. працівниками НПП та волонтерами був проведений облік зубрів у Цуманських лісах: виявлено два стада, в одному з яких 10 зубрів, у другому – сім, два самці-одинаки, два зубри-самці, що мешкають у вольєрах в урочищі «Баларка» – 21 особина. Статус заказника забезпечує також збереження високобонітетних дубових, дубово-соснових і соснових лісових насаджень, раритетних видів рослин і тварин: *Lycopodium annotinum*, *Platanthera bifolia*, *Lilium martagon*, *Galanthus nivalis*, *Epipactis helleborine*, *Calopteryx virgo*, *Lucanus cervus*, вусача великого дубового *Cerambyx cerdo*, *Papilio machaon*, стрічкарки тополевої *Limenitis populi*, *Coronella austriaca*, *Ciconia nigra*, гоголя *Bucephala clangula*, підорлика малого *Aquila pomarina*, *Circaetus gallicus*, *Grus grus*, *Bubo bubo*, *Lanius excubitor*, *Lutra lutra*, горностая *Mustela erminea* та ін., а також цінних видів мисливської фауни.

«Кемпа» – загальнозоологічний заказник (м/з) площею 120,0 га, що знаходиться в межах землекористування ДП «Цуманське ЛГ», Сильненського л-ва, кв. 2, утворений 16.12.2003 р. Зберігається лісо-болотяний комплекс з багатьма видами фауни. У центрі знаходиться обводнений розріджений низькобонітетний вільшняк, який оточують лісові масиви з *Alnus glutinosa*, *Fraxinus excelsior*, *Carpinus betulus*, *Betula pendula*, *Populus tremula*. Обводнення болота поступово зростає, на місці вільшняка формується очеретяне болото.

«Різнолісся» – загальнозоологічний заказник (м/з) площею 128,0 га, що знаходиться в межах ДП «Цуманське ЛГ», Сильненського л-ва, кв. 32, утворений 16.12.2003 р. Мета заповідання – збереження дубово-соснових лісових масивів з домішкою *Fraxinus excelsior*, клена *Acer platanoides* та охорона рідкісних видів рослин (ЧКУ): *Daphne cneorum*, *Galanthus nivalis*, кадила сарматського *Melittis sarmatica*, *Platanthera bifolia*, *Lilium martagon*, численних видів мисливської фауни: *Alces alces*, козулі *Capteolus capteolus*, *Sus scrofa*, *Castor fiber*, різноманітних видів болотяних хижих птахів.

«Берестянський» – загальнозоологічний заказник (м/з) площею 35,6 га, що знаходиться в межах ДП «Цуманське ЛГ», Берестянського л-ва, кв. 62, вид. 1–8, утворений 31.10.1991 р. з метою збереження заболоченого чорновільхового масиву, що є місцем розмноження *Castor fiber*, борової дичини, де зустрічаються види ЧКУ: *Lutra lutra*, *Pandion haliaetus*.

«Муравище – 1» – орнітологічний заказник (м/з) площею 40,0 га ДП «Ківерцівське ЛГ», Муравищенського л-ва, кв. 15, вид. 28; кв. 12, вид. 3; кв. 16, вид. 4 утворений 31.10.1991 р. для охорони різновікових насаджень *Quercus robur*, ялини *Picea abies*, *Pinus sylvestris*, *Betula pendula*, *Populus tremula*, *Alnus glutinosa*, де серед видів болотяної рослинності: різних видів осок, рогозу *Typha angustifolia*, *Salix caprea*, зустрічаються *Grus grus* (ЧКУ), гніздиться багато видів дятлоподібних та горобцеподібних.

«Муравище – 2» – орнітологічний заказник (м/з) площею 15,4 га ДП «Ківерцівське ЛГ», Муравищенського л-ва, кв. 29, вид. 14; кв. 37, вид. 5 утворений 31.10.1991 р. для збереження різновікових насаджень *Betula pendula*, *Alnus glutinosa*, *Populus tremula*, де зустрічаються окремі дерева *Pinus sylvestris* і *Quercus robur*, різноманітні ягідники – *Vaccinium myrtillus*, лохина *Vaccinium uliginosum*, журавлина болотяна *Oxycoccus palustris*, бруслина бородавчата *Euonymus verrucosa*, що є місцями мешкання і розмноження *Ciconia nigra* (ЧКУ), багатьох видів горобцеподібних [1; 9].

Пам'ятками природи оголошуються території чи окремі природні об'єкти, що мають значну цінність, є унікальними чи типовими для держави або певного регіону (ЗУ «Про ПЗФ України»). Залежно від характеру, походження і необхідного режиму охорони вони поділяються на типи. У ПЗФ району входить 24 пам'ятки природи: комплексна, 17 ботанічних, 4 гідрологічних, зоологічна (табл. 1).

«Горинські крутосхили» – комплексна пам'ятка природи (зд/з) площею 30,0 га, що знаходиться у ДП «Цуманське ЛГ», Горинському лісництві: кв. 39, вид. 24, 26, 27, 30, 32, 33, 37, 40, 41, 46, 47, утворена 3.08.1978 р. На припіднятій ділянці на лівому березі р. Горинь з крутим схилом до русла, охороняються грабово-дубові ліси з дубами *Quercus robur* віком близька 100 років і різновіковими грабами *Carpinus betulus* із домішкою берези *Betula pendula*, клена гостролистого *Acer platanoides*, осики *Populus tremula*, липи серцелистої *Tilia cordata* та сосново-дубові насадження. Окремими ділянками зустрічаються високопродуктивні ялинники. Трав'яний покрив формують зеленчук *Lamium galeobdolon*, печіночниця звичайна *Hepatica nobilis*, зірочник ланцетовидний *Stellaria holostea*, медунка темна *Pulmonaria obscura*, осока пальчаста *Carex digitata*, фіалки дивна *Viola mirabilis* і гірська *V. montana*, просянка розлога *Milium effusum*, чина весняна *Lathyrus vtrnus*, веснівка дволиста *Majanthemum bifolia* та ін. Зустрічається рідкісний вид, занесений у ЧКУ – *Neottia nidus-avis*. У лісах поширені припутень *Columba palumbus*, зозуля *Cuculus canorus*, одуд *Upupa epops*, щеврик лісовий *Anthus trivialis*, вівчарик-ковалик *Phylloscopus collybita*, дрозди співочий *Turdus philomelos* і чорний *T. merula*, синиці велика *Parus major* і блакитна *P. caeruleus*, костогриз *Coccothraustes coccothraustes*, їжак білочеревий *Erinaceus concolor*, білка звичайна *Sciurus vulgaris*, мишівка лісова *Sicista betulina* та ін. До ЧКУ внесені жук-олень *Lucanus cervus*, *Papilio machaon*, *Coronella austriaca* та ін. [1; 9].

Заповідні урочища – природоохоронні території місцевого значення, виконують функції, аналогічні природним і біосферним заповідникам, національним природним паркам – комплексного збереження у природному стані цілісних ландшафтів, біотичного і ландшафтного різноманіття, вивчення динаміки природних процесів, що протікають у них. У складі ПЗФ району налічується 16 заповідних урочищ (табл. 2).

«Макаревичівський» – парк-пам'ятка садово-паркового мистецтва (м/з) площею 0,9 га, що знаходиться у північно-західній частині с. Макаревичі, створений 26.07.1983 р. з метою охорони парку, заснованого в 1836–1838 рр. видатним польським письменником Ю. І. Крашевським.

Висновки. ПЗФ району – це найефективніша форма збереження його біорізноманіття і ландшафтів. У нормативних документах: Законах України «Про Загальнодержавну програму формування національної екологічної мережі України на 2000–2015 роки», «Про екологічну мережу України», «Про Основні засади (стратегію) державної екологічної політики України на період до 2020 року» (21.12.2010 р.) визначено низку завдань, у т. ч.: збільшення площі земель ПЗФ та національної екомережі до рівня, достатнього для забезпечення екологічної стійкості країни. Вивчення природних комплексів та видового різноманіття територій і об'єктів ПЗФ, можливостей їх оптимізації на локальному рівні потребують ґрунтовних наукових досліджень.

1. Біорізноманіття Цуманської пуці та питання його збереження / Т. Л. Андрієнко, М. Л. Клецов, М. В. Химин [та ін.] ; під заг. ред. Т. Л. Андрієнко, М. Л. Клецова. – К. : Фітосоціологічний центр, 2004. – 136 с.

2. Блажко О. А. Клас Liliopsida у флорі Цуманської пуці Волинської області // Природа Західного Полісся та прилеглих територій : зб. наук. пр. – Луцьк : Ред.-вид. від. «Вежа» Волин. держ. ун-ту ім. Лесі Українки, 2004. – № 1. – С. 114–116.

3. Блажко О. Родина Rosaceae у флорі регіонального ландшафтного природного парку «Цуманський»

Перелік пам'яток природи місцевого значення Ківерцівського району

№ з/п	Назва об'єкта, дата створення	Площа, га	Адміністративне розташування	Коротка характеристика	
Ботанічні					
1	«Ясен звичайний»; 29.07.1976 р.	0,01	с. Журавичі	Розгалужене на три стовбури одиноке дерево <i>Fraxinus excelsior</i> з кроною циліндричної форми віком 340 р., діаметром стовбура 2 м, висотою – 20 м	
2	«Меморіальна діброва»; 27.12.1972 р.	0,9	ДП «Думанське ЛП»	Мошаницьке л-во, кв. 50, вид. 27	Ділянка соснового лісу, де ростуть окремі <i>Quercus robur</i> віком понад 220–320 р. – місце захоронення бійців Першої світової війни (Брусилівське кладовище)
3	«Богуславський ялиник»; 31.10.1991 р.	5,9		Берестянське л-во, кв. 62, вид. 13, 15, 16	Високобонітетний природного походження ліс з <i>Picea abies</i> віком понад 90 р.
4	«Ділянка дубового лісу»; 26.05.1992 р.	14,0		Партизанське л-во, кв. 36, вид. 8	Високобонітетні дубові насадження віком близько 170 р.
5	«Ділянка лісу–2»; 27.12.1972 р.	6,7		Рожищенське л-во, кв. 64, вид. 8	Насадження <i>Quercus robur</i> на крутосхилах р. Стир віком до 200 р. висотою стовбурів 25 м
6	«Муравищенська діброва»; 31.10.1991 р.	15,0	ДП «Ківерцівське ЛП»	Муравищенське л-во, кв. 44, вид. 4, 6, 8, 9	Лісонасінневе насадження <i>Quercus robur</i> віком понад 160 р., включене в насінневий генофонд
7	«Сокиричі»; 31.10.1991 р.	6,6		Сокиричівське л-во, кв. 11, вид. 1	Лісонасінневе насадження <i>Quercus robur</i> віком понад 100 р., включене в насінневий генофонд
8	«Дуб–патріарх»; 31.10.1991 р.	0,01		Ківерцівське л-во, кв. 136, вид. 1	Одиноке дерево <i>Quercus robur</i> віком понад 300 р., діаметром стовбура 1,2 м, висотою – 25 м
9	«Чистий дубняк»; 31.10.1991 р.	17,0		Ківерцівське л-во, кв. 7, вид. 3	Ділянка <i>Quercus robur</i> I бонітету віком 110 р., включена у насінневий генофонд
10	«Дубовик»; 31.10.1991 р.	3,3		Ківерцівське л-во, кв. 92, вид. 16	Високобонітетне насадження <i>Quercus robur</i> віком близько 80 р., включене в насінневий генофонд
11	«Лісодуб»; 31.10.1991 р.	8,3		Ківерцівське л-во,	Насадження <i>Quercus robur</i> віком

	31.10.1991 р.		кв. 93, вид. 3	близько 80 р., включене у насіннєвий генофонд
12	«Дубососнина»; 31.10.1991 р.	7,2	Ківерцівське л-во, кв. 93, вид. 5	Сосоново-дубове насадження віком понад 70 р.
13	«Дуб–велетень»; 31.10.1991 р.	0,01	Муравищенське л-во, кв. 34, вид. 20	Одиноке дерево <i>Quercus robur</i> віком понад 300 р., діаметром стовбура 1,3 м, крони – 20 м, висотою – 25 м
14	«Дуби–велетні»; 31.10.1991 р.	0,5	Муравищенське л-во, кв. 21, вид. 25, кв. 35, вид. 21	Три дерева <i>Quercus robur</i> віком понад 200 р., діаметром стовбура 1,3 м, висотою – 23–24 м
15	«Ділянка лісу–1»; 11.07.2007 р.	4,3	Ківерцівське л-во, кв. 92, вид. 6	Високобонітетне насадження <i>Quercus robur</i> віком понад 180 р.
16	«Городищенські дуби»; 31.10.1991 р.	0,5	с. Городище	Три дерева <i>Quercus robur</i> віком понад 500 р., діаметр стовбурів 1,48; 1,52; 1,80 м, висота – 30–35 м
17	«Дубово-соснове насадження»; 10.02.1995 р.	3,2	Луцьке військо л-во, кв. 4 вид. 1	Високобонітетне насадження <i>Pinus sylvestris</i> з домішкою <i>Quercus robur</i> віком понад 70 р.
Гідрологічні				
18	«Цуманські джерела»; 11.07.1972 р.	0,01	с. Путилівка	Джерела, що живлять р. Путилівку
19	«Гор'янівські джерела»; 31.10.1991 р.	0,5	с. Гор'янівка	Каскад джерел, що живлять витoki р. Гор'янівки
20	«Озерце»; 3.03.1993 р.	4,0	с. Озерце	Озеро каретового походження глибиною 5 м з осоковими зарослями на узбережжі, оточене <i>Salix caprea</i> і <i>Alnus glutinosa</i>
21	«Озеро»; 3.03.1993 р.	9,0	с. Озеро	Природна водойма глибиною 12 м багата видовим різноманіттям риб і птахів
22	«Путилівка»; 4.11.1997 р.	86,5	смт. Цумань, с. Башлики	Акваторія р. Путилівки довжиною 6,6 км, кілька ставів у її басейні, що є місцем нересту багатьох видів риб
Зоологічна				
23	«Урочище Ревні»; 12.12.1995 р.	7,0	Луцьке військо л-во, кв. 35 вид. 8; кв. 36, вид. 2, 3	Високобонітетні насадження <i>Pinus sylvestris</i> , де мешкає багато видів лісової фауни
Всього		200,44		

Примітка. Складено за матеріалами Управління екології та природних ресурсів Волинської обласної державної адміністрації станом на 01.01.2017 р. і інформації [9].

Перелік заповідних урочищ Ківерцівського району

№ з/п	Назва об'єкта	Площа, га	Адміністративне розташування	Коротка характеристика	
1	«Цуманська пуща»; 29.03.2005 р., 21.06.2012 р.	8930,6	ДП «Цуманське ЛГ»	Лісові дубово-соснові, грабово-дубові, чорновільхові у пониженнях масиви із густим трав'яно-чагарничковим ярусом, де зустрічаються рідкісні види рослин: <i>Lycopodium annotinum</i> , <i>Lilium martagon</i> , <i>Allium ursinum</i> , <i>Galanthus nivalis</i> та ін., мешкають типово лісові та рідкісні види тварин (ЧКУ): <i>Ciconia nigra</i> , <i>Aquila pomarina</i> , <i>Bubo bubo</i> та ін.	
2	«Мощаницька дача»; 23.11.1979 р.	8,6	ДП «Цуманське ЛГ»	Мощаницьке л-во, кв. 50, вид. 36	Сосново-дубові насадження віком до 200 р.
3	«Папики»; 26.05.1992 р.	606,0		Мощаницьке л-во, кв. 27–36	Лісовий масив дубово-соснових насаджень з густим підліском, великою різноманітністю квіткових і лікарських рослин, багатим тваринним світом. Зустрічаються <i>Convallaria majalis</i> , сон широколистяний <i>Anemone patens</i> , <i>Galanthus nivalis</i> (ЧКУ)
4	«Божетарня і Культура»; 26.05.1992 р.	329,0		Мощаницьке л-во, кв. 72, вид 1–6, 8, 9, кв. 74, вид 7–15, 19, 20, кв. 76–79, вид 1–5, 17–19	Лісові високобонітетні насадження <i>Pinus sylvestris</i> , <i>Quercus robur</i> , <i>Picea abies</i> , <i>Tilia cordata</i> , сформовані на пагорбах і у ярах
5	«Насадження сосни»; 12.12.1995 р.	26,5		Ківерцівське л-во, кв. 4, вид 3, 4, 4.1, 4.2, 23, 24	Високобонітетні насадження <i>Pinus sylvestris</i>
6	«Ківерцівська дача-1»; 12.12.95 р.	6,3	Ківерцівське л-во, кв. 117, вид. 7	Високобонітетне сосново-дубове насадження віком близько 200 р.	
7	«Діброва»; 4.11.1997 р.	24,8	ДП «Ківерцівське ЛГ» Ківерцівське л-во, кв. 106, вид. 1, 6,	Високобонітетні сосново-дубові насадження віком близько 100 р., де зустрічається <i>Galanthus nivalis</i> (ЧКУ)	

			кв. 128 вид. 1, 2	
8	«Ківерцівське»; 4.11.1997 р.	75,3	Ківерцівське л-во, кв. 99, 121, вид. 5, 10, 13, кв. 122 вид. 1–5, 25, 26, кв. 123 вид. 1, 2, 4, 10, 11	Високобонітетні сосново-дубові насадження віком 140–180 р. з різноманітним трав'яним ярусом, у якому зустрічається валеріана дводомна <i>Valeriana officinalis</i> (ЧКУ)
9	«Ківерцівська дача-6»; 23.11.1979 р.	7,1	Ківерцівське л-во, кв. 118, вид. 1, 8, 18	Високобонітетне насадження <i>Pinus sylvestris</i> віком до 180 р.
10	«Діброва-1»; 16.12.2003 р.	65,0	Ківерцівське л-во, кв. 140, 141, 151	Високобонітетні сосново-дубові ліси чорницеві та різнотравні віком близько 80 р., де у трав'яно-чагарничковому ярусі ростуть лікарські рослини, зустрічаються рідкісні види (ЧКУ): <i>Lilium martagon</i> , <i>Platanthera bifolia</i>
11	«Зозуліні черевички»; 16.12.2003 р.	65,0	ДП «Ківерцівське ЛГ» Ківерцівське л-во, кв. 113, 114	Високобонітетні сосново-дубові насадження, віком більше 80 р., де ростуть воронець колосистий <i>Actaea spicata</i> , <i>Paris quadrifolia</i> , цирцея звичайна <i>Circaea lutetiana</i> , стоколос Бенекена <i>Bromopsis benekenii</i> та ін., зустрічаються лісові орхідеї (реліктовий вид, включений у Бернську конвенцію), що знаходиться на південній межі свого поширення – <i>Cypripedium calceolus</i> , а також <i>Lilium martagon</i> , <i>Melittis sarmatica</i> (ЧКУ), регіонально рідкісний молочай гранчастий <i>Euphorbia angulata</i>
12	«Дубово- сосновий ліс- 1»; 12.12.1995 р.	29,6	Луцьке військове л-во, кв. 7 вид. 3 (пл. 8,0 га), кв. 15, вид. 1 (пл. 21,6 га)	Високобонітетне насадження (1 А) <i>Pinus sylvestris</i> з домішкою <i>Quercus robur</i> віком близько 80 р.
13	«Дубово- сосновий ліс- 2»; 12.12.1995 р.	45,5	Луцьке військове л-во, кв. 24, вид. 4, 5, 6, 7, кв. 26, вид. 2	Високобонітетний лісовий масив (1 А) із <i>Pinus sylvestris</i> з домішкою <i>Quercus robur</i> , що зберігся у природному стані, віком близько 80 р.

14	«Дубово-сосновий ліс-3»; 12.12.1995 р.	100,9	Луцьке військове л-во, кв. 26, вид. 6, 7, кв. 27, вид. 1, кв. 39, вид. 1, 3, 4, 5, 7, кв. 40, вид. 1, 4, кв. 41, вид. 4, кв. 47, вид. 2, 5, 6, кв. 48, вид. 1	Високобонітетний лісовий масив (1 А) із <i>Pinus sylvestris</i> з домішкою <i>Quercus robur</i> , що зберігся у природному стані, віком близько 80 р. – місце розмноження понад 40 видів птахів, переважно горобцеподібних
15	«Дубово-сосновий ліс-4»; 12.12.1995 р.	50,6	Луцьке військове л-во	Високобонітетні насадження (1 А) <i>Pinus sylvestris</i> з домішкою <i>Quercus robur</i> віком більше 60 р.
16	«Дубово-сосновий ліс-5»; 12.12.1995 р.	23,5	Луцьке військове л-во	Високобонітетний лісовий масив (1 А, 1, 2) <i>Pinus sylvestris</i> з домішкою <i>Quercus robur</i> , що зберігся у природному стані, віком до 100 р. – місце розмноження горобцеподібних птахів
	Всього	10394, 3		

Примітка. Складено за матеріалами Управління екології та природних ресурсів Волинської обласної державної адміністрації станом на 01.01.2017 р. і інформації [9].

Волинської області / О. Блажко, Є. Батюра // *Природа Західного Полісся та прилеглих територій* : зб. наук. пр. – Луцьк : Ред.-вид. від. «Вежа» Волин. держ. ун-ту ім. Лесі Українки, 2006. – № 3. – С. 225–227.

4. Грицюк А. П. Проблеми та перспективи створення Національного парку «Цуманська Пуця» // *Наук. вісн. Волин. держ. ун-ту ім. Лесі Українки*. – 2007. – № 11, ч. 2. – С. 42–47.

5. Джам О. А. Ківерцівський національний природний парк «Цуманська пуця»: збереження вікових дерев / О. А. Джам // *Наук. вісн. Волин. нац. ун-ту ім. Лесі Українки*. – 2012. – № 9 (234). – С. 176–181.

6. Заповідна справа в Україні: навч. посібн. / за заг. ред. М. Д. Гродзинського, М. П. Стеценка. – К., 2003. – 306 с.

7. Музиченко О. Еколого-ценотична оцінка різноманітності екосистем Цуманської Пуці як передумова створення національного парку «Ківецівський» / О. Музиченко // *Природа Західного Полісся та прилеглих територій* : зб. наук. пр. – Луцьк : Ред.-вид. від. «Вежа» Волин. нац. ун-ту ім. Лесі Українки, 2007. – № 4. – С. 207–212.

8. Природно-заповідний фонд Волинської області : каталог природних комплексів, рідкісних та зникаючих видів тварин і рослин Волині / Волин. обл. інспекц. Держкомітету УРСР по охороні природи, Волин. обл. рада Укр. т-ва охорони природи ; уклад. Й. Я. Романюк. – Луцьк : Волин. обл. друк., 1987. – 66 с.

9. Природно-заповідний фонд Волинської області / упоряд. М. Химин та ін. – Луцьк : Ініціал, 1999. – 48 с.

10. Романюк Н. З. Про унікальність флористичного комплексу Ківерцівського лісового масиву і необхідність його охорони / Н. З. Романюк, І. І. Кузьмішина // *Природні ресурси Волині. Результати фундаментальних досліджень (1993-2003 рр.)* : наук. конф., Луцьк, 1-3 лип. 2003 р. // *Наук. вісн. Волин. держ. ун-ту ім. Лесі Українки. Біол. науки*. – 2004. – № 1. – С. 104-107.

11. Химин М. В. Сучасний стан фауни хребетних тварин Цуманської пуці як один з основних аргументів створення Ківерцівського національного природного парку / М. В. Химин, М. Л. Клєстов, А.-Т. В. Башта // *Наук. вісн. Волин. держ. ун-ту ім. Лесі Українки*. – 2007. – № 11, ч. 2. – С. 192–198.

ЗМІСТ

Хмільєвський Василь , голова Ківерцівської районної ради Ткачов Валерій , голова Ківерцівської райдержадміністрації Вітальне слово	3
Жгутів Володимир , міський голова м. Ківерці Вітальне слово	5
Бондаренко Геннадій , кандидат історичних наук, м. Луцьк VI з'їзд Всеукраїнської спілки краєзнавців і завдання краєзнавців Волині	6

**Розділ 1. Історія та культура Ківерцівщини
та її населених пунктів**

Антонюк Лариса , с. Кульчин Кульчин	7
Баранович Оксана , м. Ківерці Місто Ківерці	10
Бобик Людмила , с. Сильне Сильно	16
Бондаренко Геннадій , кандидат історичних наук, м. Луцьк Ківерцівський район в історіографії та бібліографії від 90-х років ХХ ст.	18
Вахрамєєва Галина , с. Метельне Личани	20
Вергун Ірина , м. Ківерці Вже нову сторінку історія пише: Районній бібліотеці для дорослих – 77	22
Свідер Тамара , с. Звози Звози	26
Войчик Степан , м. Ківерці Загублене місто	27
Войчик Степан , м. Ківерці Історична топоніміка Ківерцівщини	33
Войчик Степан , м. Ківерці Юзефін, Йозеф Жозефін, Йосипівка, Яромель	45
Возна Світлана , с.Озеро Озеро	46
Гаврилюк Людмила, Мосійчук Руслан, Палійчук Микола , с. Звірів Звірів	48
Галас Ольга , с. Скреготівка Скреготівка	52

Гнатюк Євген , с. Башлики. Башлики	53
Гупало Сергій , м. Ківерці Ківерцівщина у міжвоєнний період	54
Громик Ірина , с. Липне Липне	62
Давиденков Станіслав , м. Луцьк Сировинний потенціал села Ківерці	66
Данилюк Інна , с. Гор'янівка Гор'янівка і Залісоче	80
Данилюк Оксана , м. Ківерці Сім чудес Ківерцівщини	83
Демедюк Марія , с. Борохів Борохів	94
Дмитрук Поліна , с. Словатичі Словатичі у спогадах Степана Дужича та Олександра Огородника	96
Довбня Ольга , кандидат історичних наук, м. Київ Політичні репресії на Волині наприкінці 1930-х – на початку 1950-х років в сучасній українській історіографії	97
Дунець Андрій , м. Ківерці Телескопобудування як творче захоплення аматора-астронома Волині Олександра Андрійовича Дейни	100
Кашинська Тамара , с. Дідичі Дідичі: мій край, моя історія жива	109
Козак Петро , с. Жорнище Жорнище	110
Кондратюк Людмила , с. Жидичин Просвітянські стежки в житті Озерцівської сільської ради	114
Кондрашина Олег , с. Хорлупи Село у верхів'ї Конопельки у спогадах мого батька Володимира Кондрашини	117
Корінчук Ірина , с. Тростянець Тростянець	120
Корнійчук Надія , м. Луцьк Під обрієм світла. Просвітянський рух на Волині в 20-30-х роках ХХ століття	123
Кот Наталія , м. Луцьк Зірки на небосхилі освіти Ківерцівщини	126
Кулик Наталія , с. Омельне Омельне	134

Куліба Леся , м. Ківерці Пріоритетні аспекти навчально-виховної діяльності Ківерцівського районного ЦДЮТ	136
Кушнір Олександр , с. Дерно Зниклі поселення околиць села Дерно	139
Левчук Олександр , м. Ківерці Розвиток фізичної культури та спорту на Ківерцівщині	145
Лукуц Юрій, Скавронський Павло , м. Бердичів Видатні уродженці Ківерцівщини в Енциклопедії сучасної України	151
Майданець Іраїда , с. Жидичин Давнє село Скудельничі (нині – вулиця Селищна с. Жидичин)	156
Майданець Іраїда , с. Жидичин Із минулого села Вишків, яке зникло із географічної карти Волині	158
Майданець Іраїда , с. Жидичин Історична спадщина села Липляни з давніх часів до половини ХХ ст.	166
Майданець Іраїда , с. Жидичин Село Клепачів. Із середньовіччя до початку ХХ ст.	169
Максимчук Тетяна , с. Журавичі Журавичі	170
Мартинюк Віталій , кандидат географічних наук, м. Рівне Ландшафтна структура ключової ділянки «Дібрівський гідрологічний заказник» (Волинське Полісся)	175
Матяшок Людмила , с. Ставок Ставок	179
Мельник Галина , с. Вишнів Вишнів	180
Мельник Наталія , с. Грем'яче Грем'яче. Яківці. Скреготівка	183
Михайлюк Марія , с. Муравище Муравище	186
Мігна Тетяна , смт. Цумань Цумань	189
Міщук Наталія , с. Човниця Човниця	192
Морозюк Ростислав , м. Полтава Хорлупи	195
Назарчук Олеся, Шульський Микола , с. Берестяне Берестяне	198

Окапінський Валентин , м. Ківерці Ківерцівській дитячій музичній школі - 55	200
Остапенко Катерина , м. Луцьк Соціально-економічний розвиток селища Ківерці у період післявоєнної відбудови (1944-1953 рр.)	202
Охріменко Григорій , кандидат історичних наук, м. Луцьк Археологічні пам'ятки Ківерцівського району	210
Охріменко Григорій , кандидат історичних наук, Локайчук Світлана , кандидат філологічних наук, Бубало Сергій, Кричевський Олександр , м. Луцьк Бронзові сокирки з розширеними краями	212
Охріменко Григорій , кандидат історичних наук, Бубало Сергій , Матейчук Олександр , м. Луцьк Верболості сережки доби бронзи	218
Павлюк Валентина, Котельчук Надія, Панасюк Наталія , с. Суськ Суськ	225
Пасюк Ігор , м. Луцьк Кавалер семи польських нагород – уродженець Олицького району	228
Ройко Тетяна , с. Одерати Одерати	232
Романчук Галина , м. Луцьк Тростянецька середня школа: історичний аспект	233
Свиновой Леся , с. Човниця Українська мова в житті Михайла Пилиповича Кравчука	238
Свинцицька Зінаїда , с. Покащів Покащів. Одерати	242
Середюк Світлана , с. Клепачів Клепачів	243
Степанюк Андрій , м. Київ Українсько-польське протистояння на Волині в роки Другої світової війни (на прикладі поселення Пшебраже)	245
Стецькович Анна , м. Ківерці Центр, у якому навчають пізнавати, творити, працювати, реалізовувати свої сподівання	251
Суцук Петро , м. Ківерці Ківерцівській станції юних туристів – 25	252
Федорчук Руслана , с. Карпилівка Карпилівка	255

Хомич Петро , смт. Маневичі Події на Ківерцівщині одного дня - 4 червня (22 травня) 1916 року під час Луцької наступальної операції на Волині в Першій світовій війні	258
Шульгач Віктор , доктор філологічних наук, м. Київ Про походження деяких ойконімів Ківерцівського району Волинської області	263
Януль Олександра , смт. Цумань Весільні пісні як складова родинної обрядовості Цуманщини	266
Ярмолюк Ольга , с. Холоневичі Холоневичі	273
Яцій Василь , кандидат філологічних наук, м. Київ Лінгвістичний коментар до деяких прізвищ Ківерцівського району	278
Розділ 2. Олицькі краєзнавчі студії	
Атаманенко Віктор , кандидат історичних наук, м. Острог Острозькі та Радивилиці: аристократія та магнатерія XVI – початку XVII ст.	283
Гулько Геннадій, Томчук Микола , м. Луцьк Комплекс костелу колегіатів у смт. Олика – унікальна пам'ятка сакральної архітектури	290
Гупало Сергій , м. Ківерці Олика і Радзівілли (20–30-ті роки XX століття)	328
Гура Анатолій , м. Олика Етимологія топоніма «Олика» та його перше письмове датування	337
Вернидубов Олександр , м. Луцьк З історії Олицького народного історичного музею	340
Дем'янюк Олександр , доктор історичних наук, м. Луцьк Радзівілли в історії Східної Європи: кризь призму сучасної білоруської нумізматики	350
Жовтянський Віктор , доктор фізико-математичних наук, м. Київ. Невідома Олика XIX ст.	354
Карпюк Людмила , м. Луцьк Образ «Спас у терніях» у релігійному живописі Волині XVIII століття.	372
Климчук Андрій , м. Рівне Матеріали про Олику в архівах Польщі	377
Левицька Тамара , м. Луцьк До проблеми ідентифікації портрета Януша Радзівіла, останнього Волинського ордината Олики	380
Надольська Валентина , кандидат історичних наук, м. Луцьк Єврейська громада Олики: джерелознавчий аспект	382
Рябчикова Фаїна , кандидат історичних наук, м. Луцьк Олика в історії музейної справи	387

Якименко Микола , м. Луцьк Здається казкою, а втім Олика існує реально	390
Марчук Володимир , кандидат історичних наук, м. Острог Господарська діяльність князя Януша Радзивілла у міжвоєнний період у документах з Державного архіву Рівненської області	396
Radziszewski Edmund , m. Przygodzice Polska Radziwiłłowie wielkopolscy	400

Розділ 3. Природа та екологія Ківерцівщини

Віннічук Назарій , м. Луцьк. Особливості поширення та екології бобра річкового (CASTORFIBR) с. Дерно Ківерцівського району Волинської області	428
Глінська Світлана , кандидат біологічних наук, Кисіль Альона , м. Рівне, Штокало Степан , Стеренчук Володимир , м. Ківерці Поширення <i>Galanthusnivalis</i> L. у Ківерцівському національному природному парку «Цуманська пуща»	433
Глінська Світлана , кандидат біологічних наук, Мазур Альона , м. Рівне, Штокало Степан , м. Ківерці, Савчук Любов , м. Рівне Поширення <i>Dentaria bulbifera</i> L. у Ківерцівському національному природному парку «Цуманська пуща»	436
Глінська Світлана , кандидат біологічних наук, Швець Галина , м. Рівне, Штокало Степан , Никитюк Тетяна , м. Ківерці Раритетні види флори Ківерцівського національного природного парку «Цуманська пуща»	439
Грицюк Олія , м. Ківерці, Бабій Віталій , м. Луцьк. Сучасний екологічний стан та роль річки Кормин у природі Ківерцівщини	444
Доридор Федір , Штокало Степан , м. Ківерці, Глінська Світлана , кандидат біологічних наук, доцент кафедри екології, м. Рівне Об'єкти природно-заповідного фонду Ківерцівського району Волинської області у складі Ківерцівського національного природного парку «Цуманська Пуща»	451
Зузук Федір , доктор геологічних наук, Сухомлін Катерина , доктор біологічних наук, м. Луцьк, Залеський Іван , кандидат географічних наук, Глінська Світлана , кандидат біологічних наук, м. Рівне, Штокало Степан , м. Ківерці Особливості природи Ківерцівського району Волинської області	454
Зузук Федір , доктор геологічних наук, м. Луцьк, Залеський Іван , кандидат географічних наук, м. Рівне Геологічна будова території Ківерцівського району Волинської області	458
Зузук Федір , доктор геологічних наук, Качаровський Роман , Антипюк Олена , м. Луцьк Оцінка сучасного стану та перспектив розвитку туристської інфраструктури Ківерцівського району Волинської області	463

Карпюк Зоя , кандидат географічних наук, м. Луцьк Природно-заповідна мережа Ківерцівського району	466
Мурава Артем , м. Ківерці Рідкісні рослини родини орхідні Цуманського лісництва	477
Савчук Роман , кандидат сільсько-господарських наук, Глінська Світлана , кандидат біологічних наук, Омельчук Сергій , м. Рівне, Штокало Степан , м. Ківерці Стан дубових вікових лісів Ківерцівського національного природного парку «Цуманська Пуща»	480
Савчук Павло , Грицюк Юлія , м. Ківерці Чортове болото – цінне водно-болотне угіддя Ківерцівщини	484
Саковець Олександр , м. Луцьк Ефективність використання лісових ресурсів Ківерцівського району Волинської області	490
Смілий Павло , м. Луцьк Особливості довкілля Монастиря Святого Миколая у с. Жидичин Ківерцівського району Волинської області	493
Сухомлін Катерина , доктор біологічних наук, Зінченко Олександр , кандидат біологічних наук, Зінченко Марина , кандидат біологічних наук, м. Луцьк Зооценози Ківерцівського району	495
Фесюк Василь , доктор географічних наук, Мороз Ірина , кандидат хімічних наук, Фесюк Віктор , м. Луцьк Сучасний екологічний стан Ківерцівського району	499
Чижевська Лариса , м. Луцьк Особливості ґрунтового покриву Ківерцівського району	504
Штокало Степан , м. Ківерці, Глінська Світлана , кандидат біологічних наук, м. Рівне, Рало Василь , м. Броди Рідкісні та зникаючі види флори Ківерцівського національного природного парку «Цуманська Пуща»	506
Штокало Степан , м. Ківерці, Глінська Світлана , кандидат біологічних наук, Розман Марина , Огородник Олександра , м. Рівне Моніторинг поширення раритетних видів флори Ківерцівського національного природного парку «Цуманська пуща»	509
Автори збірника	513

Ківерцівська районна державна адміністрація
Ківерцівська міська рада
Олицька селищна рада
Східноєвропейський національний університет імені Лесі Українки
Центр Дослідів Волині при СНУ ім. Лесі Українки
Волинський інститут післядипломної педагогічної освіти
Волинський краєзнавчий музей
Ківерцівський краєзнавчий музей
Волинська обласна організація Національної спілки краєзнавців України

Наукове видання

Минуле і сучасне Волині та Полісся. Ківерцівщина та Олика в історії України та Волині

*Матеріали краєзнавчих читань,
22 вересня 2017 року, м. Ківерці – смт. Олика*

Науковий збірник

Випуск 62

Матеріали надруковані в авторській редакції.

Відповідальність за достовірність фактів, цитат, власних імен,
географічних назв та інших відомостей несуть автори публікацій.

Виготовлення оригінал-макету – Олександр Трофімук.

Здано на виробництво 05.09.2017 р. Підписано до друку 17.09.2017 р.
Формат 60x68 1/8. Гарнітура Times.
Папір друкарський. Офсетний друк. Ум. друк. арк. . Обл.-вид. арк. .
Накладом 300 прим. Вид. № .
Ціна вільна. Замовне.

Виготовлювач – Вежа-Друк (43000, м. Луцьк, вул. Бойка, 1).
Свідоцтво Державного комітету телебачення та радіомовлення України
ДК № 4039 від 30.08.2013 р.

М 62 **Минуле і сучасне Волині та Полісся. Ківерцівщина та Олика в історії України та Волині.** Науковий збірник. Випуск 62. Матеріали краєзнавчих читань, 22 вересня 2017 року, м. Ківерці – смт. Олика. Упоряд. Г. Бондаренко, С. Войчик, А. Силюк. – Луцьк, 2017. – 527 с., іл.

У науковому збірнику вміщено статті та повідомлення учасників краєзнавчих читань «Минуле і сучасне Волині та Полісся. Ківерцівщина та Олика в історії України та Волині», які відбулися 22 вересня 2017 року в смт. Олика.

Розраховане на науковців, краєзнавців, освітніх і музейних працівників, студентську та учнівську молодь.

УДК [93 + 02] (477.82) 08

ББК 63.3(4 УКР – 4 ВОЛ) я 43+78.33