

Олексій Златогорський (Луцьк),
директор ДП «Волинські старожитності» НДЦ «ОАСУ» ІА НАНУ

Віктор Баюк (Луцьк),
науковий співробітник Державного історико-культурного
заповідника у м. Луцьку

Михайло Вашета (Луцьк),
науковий співробітник Волинського краєзнавчого музею

Археологічні дослідження пам'яток козацької доби на Волині

(за матеріалами робіт ДП «Волинські старожитності»)

У результаті археологічних досліджень експедиції Дочірнього підприємства «Волинські старожитності» державного підприємства «НДЦ «Охоронна археологічна служба України» Інституту археології НАН України на території Волинської області протягом 2007–2012 років було виявлено об'єкти і матеріали пізньосередньовічного та нового часів, які умовно відносимо до пам'яток «козацької доби». Всі вони представляють

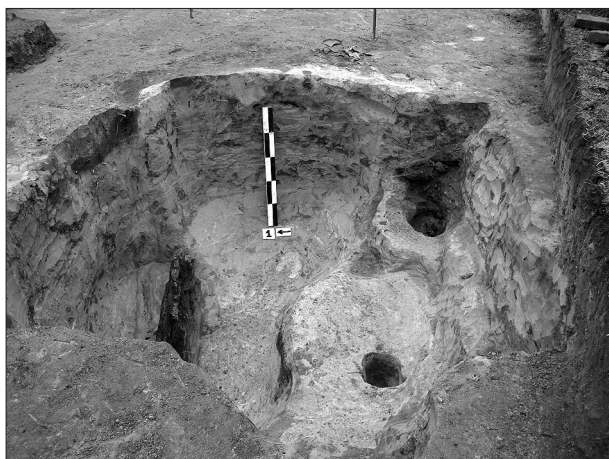


Фото 1.
Луцьк, 2007.
Споруда періоду
Визвольної війни
з розкопу
по пр. Волі, 4а.
Із заходу.

інтерес для науки, оскільки свідчать про етапи заселення міст та сіл регіону, історію житлобудівництва, матеріальну та духовну культури.

Такі матеріали були виявлені під час досліджень у Луцьку (пр. Волі, вул. Шота Руставелі), селах Шепель, Заболотці, Підгайці, Крупа, Богушівка, Полонка Луцького району та під час досліджень монастирських подвір'їв у с. Мала Осниця Маневицького району та с. Жидичин Ківерцівського району. Дана стаття є спробою об'єднати результати цих досліджень в хронологічному проміжку доби козацтва.

Охоронні археологічні дослідження в центрі міста Луцьк проводились під керівництвом В. Шкоробада 2007 р. у зв'язку із забудовою території. В розкопі площею 116 м. кв. окрім житла кінця X – першої половини XI ст. та господарської ями VIII–IX ст. було досліджено господарську споруду (льох), яку за знахідками було віднесено до періоду козацтва (фото 1). Її прямокутний котлован розмірами 2,2 x 2,4 м і глибиною 2,1 м було орієнтовано стінками за сторонами світу. У західній стінці споруди простежено дві ніші грушоподібної форми. Перша з них, розмірами 1,0 x 0,65 м, знаходилась за 0,25 м від рівня долівки, інша – 0,32 x 0,17 м за 0,2 м вище від першої. По кутах південної стінки, у долівці, було вирізано дві стовпові ями овальної форми розмірами 0,2 x 0,2 м і глибиною 0,11 м від рівня долівки. Вздовж південної стінки споруди знаходився дерев'яний прилавок довжиною 1,45 м і завширшки від 0,2 м [14, 105].

Заповнення споруди складав сирій гумус з вкрапленням вугликів і глиняної обмазки. Виявлена в об'єкті кераміка за своїм функціональним призначенням ділиться на кухонну і столову. До кухонної відносяться горщики, до столової – глеки та миски.

Горщики представлені найбільшим числом фрагментів так званої «задимленої кераміки». Це якісні тонкостінні посудини сірого кольору, іноді

з внутрішнього боку вкриті поливою. На зламі така кераміка однорідна. Зовні такий посуд орнаментований врізними лініями на тулубі горщика та ручці. Частина горщиків мала пласкі в перетині ручки, часто зі слідами вдавлювання пальцем у нижній частині. Профілі верхньої частини посудин однотипні. Вінця досить високі, слабо відігнуті назовні або вертикальні.

Столовий посуд представлено фрагментами сіроглиняних глеків. Часто їх вінця були вкриті зеленою поливою, на деяких фрагментах залишки такої поливи простежено на внутрішніх стінках виробів. У споруді виявлено також фрагменти сіро- та білоглиняних мисок, частина з яких вкрита прозорою поливою. Частина білоглиняних посудин розписана фарбою, основний мотив розпису – стилізований рослинний орнамент. Крім кераміки в споруді виявлено також індивідуальні знахідки: уламки скляного посуду, металеві побутові вироби, а також гарматне чавунне ядро.

Археологічні роботи на території колишнього південного присілку воєводського міста «Гнідава» проводились у Луцьку за адресою: вул. Шота Руставелі 5/2, за 0,5 км на південний захід від відомої в історіографії пам'ятки «Гнідавська Гірка». Траншеєю розмірами 2,0 x 8,0 м було частково досліджено заглиблену в материк споруду, що являла собою південно-східний кут господарського льоху, дослідженого розмірами 2,0 x 1,0 м і глибиною від рівня виявлення 1 м. Біля південної стінки прослідковано три сходишки (сліди бувшого входу), стінки глиняні, прямовисні, дно рівне, слабо утрамбоване. У заповненні зібрано фрагменти горщиків, мисок та вироби з металу (цвяхи та фрагмент шпори). На окрему увагу заслуговує реставрована за крупними фрагментами гончарна сковорідка із заповнення споруди. Основа виробу круга, діаметрами 21,5 x 22,0 см, вінце виділене слабо, на внутрішньому її боці – невелика закраїна під покришку. Ручка розтрубна, сформована на крузі окремо та допасована, довжиною 6 см, діаметром розтрубу 5 см та внутрішнім діаметром 3,8 см. Три збережені ніжки видовженої форми розмірами від 3 до 4 см допасовані до готового виробу. Поверхня її вкрита зеленою поливою по готовому виробу, в придонній частині полива сильно пошкоджена нагаром внаслідок використання сковорідки. Загалом виявлений комплекс можна віднести за формами посуду до XVII–XVIII ст. [11, 176].

Надзвичайно інформативними виявились результати археологічних досліджень у с. Шепель, де за 50 м на захід від західного валу городища «Вал» було досліджено споруду другої половини XVII ст. [2, 30–31]. Вона викликає особливий інтерес за типом і знахідками, оскільки поки що на Волині не виявлено подібних до неї аналогій.

Це велика (дослідженими розмірами в межах розкопу 8,0 x 4,7 м) землянка, розділена вузьким коридором на дві камери. Перша має підпрямокутну форму розмірами 4,5 x 2,0 м з рівними стінками, глибиною 1,3 м від рівня виявлення та значною кількістю глибоких стовпових ям у підлозі. Друга, майже квадратна у плані має розміри 4,7 x 4,1 м і містить в дальньому (південному) куті розвал крупної печі. Піч збереглась у вигляді завалу

з значною кількістю знахідок цегли, кахель та кераміки. Судячи по формі топочної камери та характері знахідок цю піч можна інтерпретувати як опалювальну. Піч іншої конструкції було досліджено в ніші західного кута цієї камери. Судячи з наявності кількох пропалених черенів звичайної форми, її використовували для приготування їжі. Необхідно зауважити, що пропалений на значну глибину черінь вказує на досить тривале та активне використання цього елемента печі. Ці окремі камери були розділені вузьким коридором розмірами 1,9 x 1,9 м та глибиною 1,0 м від рівня виявлення. Заслуговує на увагу система розміщення стовпових ям, що чітко групуються по підлозі споруди в одному випадку та чітко простягаються по обох приміщеннях і коридору, утворюючи чітку планувальну схему в іншому. Підлога рівна, глиняна, середньо утрамбована; стіни вертикальні, витворені в світло-жовтому материковому суглинку [5, 281].

Матеріал з об'єкту надзвичайно багатий. В основному, це побутова кераміка: фрагменти горщиків, глеків, мисок, ніжок сковорідок та кухлів пізньосередньовічного часу. Виявлена у заповненні споруди також велика колекція кахель. Це лицьові коврові, кутові та карнизні зразки, як вкриті поливою, так і без неї. Загалом кахлі зустрічаються у 17 варіантах, знайдено як крупні фрагменти, так і цілі екземпляри, а також навершя (коронки) печі двох типів. Різноманітні також скляні вироби. Це верхні частини широких та вузькогорлих пляшок, нижні та придонні частини фужерів і келихів, уламки віконниць.

Індивідуальні знахідки представляють різноманіття тогочасного побуту. З металевих виробів – це ножі (рис. 1: 12), підківки до взуття (рис. 1: 5), пряжки (рис. 1: 7, 16), кресала (рис. 1: 6, 22), побутові та спеціальні цвяхи (рис. 1: 4, 11-13), різноманітні накладки до одягу (рис. 1: 10, 27-28), кільця (рис. 1: 14-15), гачок (рис. 1: 8) та тягарці до сіток для риболовлі (рис. 1: 17-18). З військовою справою можна пов'язати знайдені тут козацькі кулі з «хвостиком» від кулелійки (рис. 1: 19-20) та гудзик (рис. 1: 21), а також один з ножів із закрученою спіраллю ручкою (рис. 1: 1). Повсякденними також були люльки-«носогрійки» (рис. 1: 23-26) та точильні бруски, знайдені у заповненні у великій кількості.

Чітким датуючим матеріалом споруди є монети. Загалом тут виявлено 35 мідних монет дрібного номіналу – «боратинок» (хронологічні рамки 1658–1667 роки), білоновий литовський солід 1616 року, по два срібних соліди Густава Адольфа та Крістіни Шведської, празький гріш Карла Люксембургського (середини XIV ст.). Остання монета цікава тим, що вона має наскрізний отвір для підвішування, розташований у верхній частині аверсного поля. Найімовірнішим є те, що втратившу платіжну можливість цю досить ранню монету використовували як прикрасу [4, 164–166].

Загалом результати досліджень охарактеризованої вище споруди дають новий науковий матеріал до історії козацької доби, Волині а проведеною колективом авторів графічна реконструкція об'єкту [8, 123–125] дозволяє поглянути на неї очима людини другої половини XVII ст.

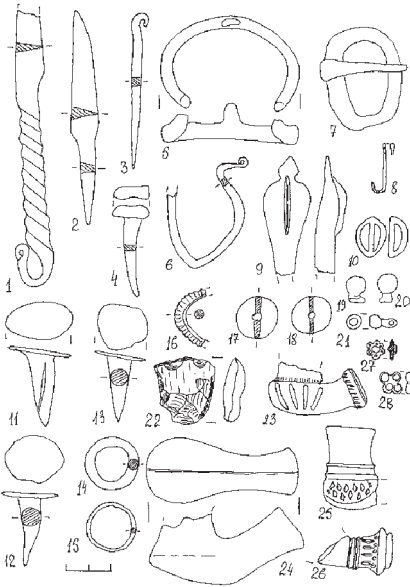


Рис. 1. Шепель, 2010. Індивідуальні знахідки із заповнення споруди-шинку
Метал, глина, кремень.

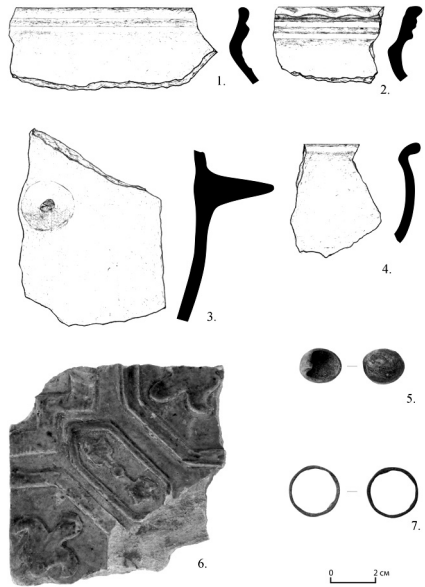


Рис. 2. Підгайці, 2011. Матеріали із заповнення житлової споруди
Кераміка, метал.

Неподалік від Шепеля, у сусідньому с. Заболотці під час археологічних досліджень виявлено фрагменти кераміки XVI ст. та розвал кам'яного жорнова. За документами XVI–XVII ст., такі розвали жорновів слугували межовими знаками між угіддями землевласників. При подальшій реконструкції Шепельської волості ця знахідка може слугувати досить чітким репером.

У с. Підгайці роботи було проведено на південно-західній околиці, за 0,5 км на захід від церкви. Розкоп розмірами 4,0 x 10,0 м було закладено на краю високого правого берега р. Стир. При незначній кількості знахідок з культурного шару розкопано великий (досліджені розміри 8,0 x 3,5 м, глибина 0,7 м від рівня виявлення) котлован заглибленої в материк споруди, яку можна інтерпретувати як залишки житлової будівлі. Її вдалось прослідкувати по сильно гумусованому заповненні та залишку плями печини у північно-східному куті. У цьому заповненні траплялась кераміка (фрагменти горщиків, мисок та кахель) та інші знахідки: точильні бруски та кругла в перетині поясна пряжка (рис. 2). Матеріал та виявлений об'єкт відносяться до XVII–XVIII ст. [11, 176–177].

Дослідження в с. Крупа велись на північній околиці, за 200 м на південний захід від мосту через р. Конопельку, в урочищі Бірки. На площі

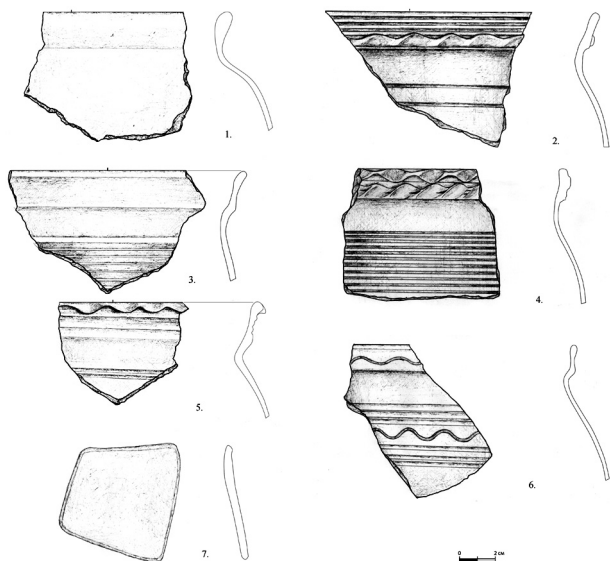


Рис. 3. Крупа, 2011.
Зразки вінець посуду
із заповнення
споруди-митниці.

суцільного розкопу 84 кв. м зібрано різноманітний матеріал та досліджено залишки наземної споруди.

Її розкрито по контурах середньо витоптаної долівки жовто-цеглистого кольору, що виділялась на фоні світло-жовтого материкового піску. Досліджений контур має підпрямокутну форму, більш видовжену по лінії захід-схід, розмірами 6,6 x 5,6 м. У східній частині споруди досліджено потужний завал глиняної обмазки з фрагментами цегли, який можна інтерпретувати як залишки сильно зруйнованого опалювального пристрою, про що свідчить потужний черинь та підковоподібна форма розміщення збережених цеглин. Збережено тут задню (східну) стінку з трьох цілих цеглин, дещо гірше північну стінку та зовсім слабо південну. Заслуговує на увагу і значний (до 0,3 м) прошарок темного ґрунту з попелом і вугликами, що знаходився під скупченням. Долівка в цілому рівна, однак в деяких частинах зруйнована, вкрита значним шаром попелу [7, 268].

Керамічний комплекс зі споруди складається із чисельних фрагментів виключно гончарних виробів, за функціональним призначенням його можна розділити на фрагменти горщиків, покришок, гончарних посудин типу мисочок і кухликів (рис. 3: 1-7). Весь такий посуд можна продатувати часом XVI–XVII ст. Так же датуються знайдені в споруді індивідуальні знахідки [3, 497–503]. Серед них цілі та половинчасті зразки підков, цвяхів, фрагменти вудил, стремена та ості (гарпуна) для риболовлі. Також на долівці об'єкту було виявлено торгіву пломбу-медальйон [6, 176–179], що могла належати наближеній до великої торгової факторії людині і яка датує комплекс другою половиною XVI ст.

Дослідження у с. Богушівка проводились на території нововиявленого поселення. Воно розміщене у східній частині села, на відстані близько 600 м на схід від автодороги Луцьк–Богушівка, на лівому березі невеликої річки Стохід, лівого притоку р.Стир. Тяглість культурного шару вдалося встановити на площі розміром близько 350 м із заходу на схід, вздовж течії річки, та 150 м по лінії північ–південь. Досліджувана ділянка в топографічному плані займає схил лівого берега р. Стохід та розміщена фактично в центрі нововиявленого поселення.

В центральній частині пам'ятки, паралельно течії річки, на верхній надзаплавній терасі було закладено розкоп розміром 4,0 x 12,0 м по лінії схід–захід. В ході досліджень було виявлено та досліджено п'ять об'єктів, серед яких дві споруди козацької доби.

Одна споруда виявлена у східній частині розкопу на глибині 0,45 м від денної поверхні. Вона підпрямокутної форми, орієнтована кутами за сторонами світу, розміром 2,0 x 1,2 м, заглиблена в материк на 0,35 м. Стінки прямовисні, долівка рівна, трамбована. Заповнення споруди складав гумусований суглинок з дрібними фрагментами глиняної обмазки, остеологічними залишками та фрагментами кружальної кераміки. Останні поділяються на два типи: 1) фрагменти стінок сіроглиняних горщиків, добре випалені, з домішкою піску в тісті, орнаментовані прямими паралельними врізними лініями, за аналогіями датуються XII–XIII ст.; 2) фрагменти стінок та вінець сіроглиняних посудин, добре випалені, виготовлені з якісного тіста, вінця відхилені назовні з піднятими догори краями, за аналогіями датуються XVI–XVII ст. Датовано об'єкт за знахідками на долівці XVI–XVII ст.

Друга споруда виявлена у центральній частині розкопу, на глибині 0,5 м від денної поверхні. В ході робіт було досліджено частину споруди підпрямокутної форми, орієнтовану кутами за сторонами світу, розміром 4,3 x 4,0 м в межах розкопу заглиблену в материк на 1,2 м. Стінки похилі, долівка рівна, добре трамбована. Заповнення споруди складав гумусований суглинок, перемішаний з вугликами та дрібними фрагментами глиняної обмазки, остеологічні залишки, фрагменти кружальної кераміки. Виявлено також металеві вироби. Численні фрагменти кружальної кераміки з об'єкту представлені стінками та вінцями сіроглиняних посудин, добре випалених, виготовлених з якісного тіста, з відхиленими назовні із піднятими догори вінцями, оформленими пальцевими заціпами, інколи вкриті зеленою поливою зсередини. За аналогіями кераміка датується кінцем XVI – XVII ст. Серед типів посудин виділяються горщики, миски та кухлі. Виявлено також фрагменти кахель із зеленою поливою та без неї, що за аналогіями датуються кінцем XVI – XVII ст. Металеві вироби представлені численними знахідками цвяхів, голок, куль та фрагментів бронзових виробів. Цікавими знахідками є бронзовий підсвічник з отвором для стоку воску, монета (півгріш Яна Ольбрахта, пошкоджений вогнем)

та три торгові пломби, виготовлені зі свинцю. Одна з них містить в центрі герби: на аверсі три лебеди в щиті, два згори та один внизу; на реверсі щит з двома горизонтальними лініями. На аверсі по колу напис німецькою, що в перекладі означає «Знак міста Цвіккау» (рис. 4). Геральдичні символи на пломбі з міста Цвіккау дозволяють доволі точно її датувати. Відомо, що символіка з трьома лебедами в такому вигляді, використовується в місті з початку XV ст. Широкого вжитку герб з трьома лебедами та трьома вежами в щиті набуває з останньої третини XVI ст. Пізніше герб видозмінюється і вже в 1605 р. герб має вигляд щита, поділеного на чотири частини, перша і четверта містять зображення лебедів, а друга і третя – трьох веж. Якщо навіть припустити використання геральдичних знаків в старому вигляді протягом кількох років, то і тоді датування торгової пломби зводиться до 1570–1610 років. Дві інші менш збережені пломби, очевидно, синхронні першій. На додаток бронзові вироби та остеологічний матеріал, згадані вище, дозволяють говорити про нерядовий характер даної споруди, та її відношення до торгівлі [12, 255–258]. Серед остеологічних матеріалів слід виділити знахідку рогу оленя благородного. Виходячи з виявлених матеріалів дану споруду слід датувати другою половиною XVI – першою половиною XVII ст.

Дослідження в селі Полонка проводились на території багаточислового поселення, розташованого в південно-західній частині села на високому мисі лівого берега р. Черногузка. Протягом 2011–2012 рр. закладено три траншеї та три розкопи загальною площею 194 м². В центральній частині мису в його найвищій точці було траншеєю № 4, загальною площею 39 м². Виявлено п'ять об'єктів, серед яких споруда XVI ст. Вона виявлена на рівні 0,6 м від денної поверхні, досліджена частково, розміром 1,8 x 1,4 м в межах розкопу, заглиблена в материк на 0,6 м. В культурному шарі було виявлено фрагменти кераміки пізньосередньовічного періоду, а також дуже обгорілу монету, ймовірно, празький гріш.

У західній частині мису закладено розкоп загальною площею 56 м². В ньому виявлено 2 об'єкти козацької доби. Зокрема, житло XV ст., досліджено частково, виявлене на рівні 0,4 м від рівня денної поверхні, розміром близько 5,0x4,0 м, заглиблене в материк на 0,7 м. В центральній частині споруди містилась округла господарська яма діаметром 1,9 м, заглиблена на 0,8 м, в південно-західному куті знаходилася піч розміром 1,2 x 1,3 м. В заповненні житла було виявлено розвали горщиків XV ст., фрагменти дерев'яних балок, монети XIV ст. – скарб празьких грошів (29 монет, рис. 5). Споруда XVI–XVII ст. виявлена в північно-східному куті розкопу на межі досліджуваної ділянки, досліджено частково, зафіксовано частину споруди розміром 2,2 x 4,0 м, заглиблену в материк на 1,2 м. В культурному шарі виявлено також монети XV–XVII ст.

На північній схід від попереднього розкопу закладено розкоп загальною площею 32 м². У ньому виявлено продовження споруди в південно–



Рис. 4. Богущівка, 2011.
Торгова пломба з гербом м. Цвіккау.
Свинець.



Фото 3. Полонка 2012.
Скарб празьких грошів. Срібло.

західному куті розкопу на межі ділянки, досліджено в межах розкопу розміром 3,0 x 2,2 м, заглиблена в материк на 1,8 м. В заповненні виявлено численні фрагменти кераміки XVI–XVII ст. та монети XV–XVII ст.

У селі Мала Осниця Маневицького району експедицією ДП «Волинські старожитності» проведено археологічну розвідку з шурфуванням у місці найбільш вірогідного розміщення монастиря Святої Трійці. Вперше монастир було локалізовано в книзі В. Рожка «Православні монастирі Волині і Полісся» на підставі місцевої легенди про перенесення старої церкви в центр села з пагорба на лівому березі р. Кормин, приблизно в кінці XVIII – на початку XIX ст.

При візуальному огляді було встановлено, що частина пагорба знищена будівництвом силосної ями в 60-ті рр. XX ст., яка розміщена в південній частині пагорба, витягнута по лінії північ-південь, має розміри близько 50,0 x 8,0 м. Враховуючи дані обставини, було вирішено закласти розвідкову траншею №1 вздовж східного відвалу силосної ями розміром 2,0 x 8,0 м. Було встановлено збереженість культурного шару від 0,15 до 0,4 м. В основному культурний шар знищений перекопом XX ст., який фіксувався на рівні материка і був заповнений будівельним сміттям. В північній частині траншеї, де відзначалася краща збереженість культурного шару, було виявлено поховання на рівні 0,3 м від денної поверхні. Поховання безінвентарне, орієнтоване головою на захід, поряд із ним виявлено невеликі фрагменти кераміки XVI–XVII ст. Серед виявлених знахідок – фрагменти ліпної кераміки ранньослов'янського часу VII–VIII ст. та кружальна кераміка періоду XVI–XVII ст. Крім того було виявлено денарій Александра Ягеллончика білого металу та мідний солід Яна II Казимира.

Іншу траншею №2 закладено на схід від траншеї №1 розміром 2,0 x 6,0 м. У східній частині траншеї на рівні 0,5 м від денної поверхні виявлено фрагмент обгорілої дерев'яної балки та об'єкт зі значною кількістю печини, фрагментів кахель та кружальної кераміки XVI–XVII ст. Було зафіксовано наступну стратиграфію: 0,00–0,05 м – дерн; 0,05–0,40 м –

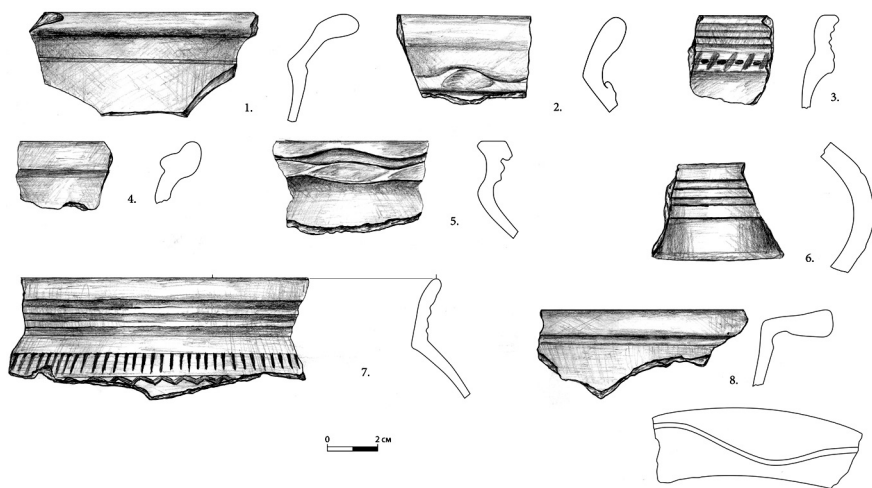


Рис. 6. Жидичин, 2012. Зразки гончарного посуду козацького часу з культурного шару.

темний гумусований супісок з вкрапленнями печини, вугликів та фрагментів керамічних виробів; 0,40–0,50 – світлий супісок, що переходить в материковий пісок. В культурному шарі траншеї виявлено фрагменти ліпної кераміки епохи бронзи, ранньослов'янського часу VII–VIII ст. та кружальної XVI–XVII ст. Крім того, виявлено фрагменти сюжетних кахель, що містили зооморфні зображення, геральдичні знаки та написи латиницею, фрагмент керамічної тарелі для пожертв з написом «Всякое даяние да будет благо», півгріш Яна I Ольбрахта білого металу та білоновий солід Густава II Адольфа, що відносяться до періоду XVI–XVII ст.

За історичними джерелами, будівництво монастиря Св.Трійці у Малій Осниці належить відомому меценатові середини XVI ст. Михайлу Чарторийському. На території обителі він заповідав поховати і себе [9, 156–159]. З ініціативи волинських археологів та директора Маневецького краєзнавчого музею Петра Хомича на пам'ятку виготовлено охоронну документацію, місцеві школярі прибрали територію. За кошти археологів виготовили і охоронний знак. 14 вересня на місці колишнього православного монастиря у селі Мала Осниця Маневецького району відбулися урочистості, пов'язані з встановленням охоронного знаку і хреста та їх освячення.

Матеріали козацької доби виявлено також при дослідженні подвір'я сучасного Свято-Миколаївського монастиря у с. Жидичин, що проводилось у зв'язку з запланованим будівництвом нового храмового комплексу [1]. На площі суцільного розкопу 216 м² було виявлено численні фрагменти гончарних мисок та горщиків із штампованим орнаментом та різноманітно оформленими вінцями (рис. 6: 1-8), фрагмент вкритої зеленою

поливою гончарної сковорідки зі збереженими розтрубною ручкою та конусоподібною ніжкою, а також майже повністю збережену білоглиняну орнаментовану люльку.

Необхідно зауважити також, що виявлені матеріали козацького часу на території Волині після передачі їх до музейного фонду стали однією зі складових експонованої у Волинському краєзнавчому музеї виставки [10, 137–144].

Література

1. **Баюк В.Г.** Дослідження подвір'я Жидичинського монастиря 2012 року // АДУ 2012 р.: зб. наук. пр. (у друці).
2. **Баюк В.Г.** Дослідження посаду давньоруського Шеполя у 2010 році // АДУ 2010 р.: зб. наук. пр. / За ред. Д.Н. Козака. – К.–Полтава, 2011. – С. 30–32.
3. **Баюк В.Г.** Комплекс індивідуальних знахідок з митного пункту на околицях Крупи // Старий Луцьк. Науково-інформаційний збірник. – Луцьк, ВМА «Терен»; 2012. – Вип. VIII. – С. 497–503.
4. **Баюк В.Г.** Споруда козацького часу з Волині (спроба атрибуції) // Нові дослідження пам'яток козацької доби в Україні: зб. наук. пр. / Упор. О.М. Титова. – К., 2011. – Вип. 20. – Ч. I. – С. 162–167.
5. **Баюк В.Г.** Споруда пізнього середньовіччя поруч з давньою дорогою Луцьк–Володимир-Волинський // Наукові студії: зб. наук. пр. / Історико-краєзнавчий музей м. Винники. – Львів: Вид-во «Растр-7», 2011. – Вип. 4. – С. 280–285.
6. **Баюк В.Г.** Торгова пломба-медальйон з околиць Луцька // Нові дослідження пам'яток козацької доби в Україні: зб. наук. пр. / Упор. О.М. Титова. – К., 2012. – Вип. 21. – Ч. I. – С. 176–179.
7. **Баюк В.Г., Вашета М.П.** Торгова пломба-медальйон з Крупи // Наукові студії: зб. наук. пр. / Історико-краєзнавчий музей м. Винники. – Львів: Вид-во «Растр-7», 2012. – Вип. 5. – С. 267–275.
8. **Баюк В.Г., Панікарський А.В.** Споруда козацького часу з Волині: графічна реконструкція // Нові дослідження пам'яток козацької доби в Україні: зб. наук. пр. / Упор. О.М. Титова. – К., 2012. – Вип. 21. – Ч. I. – С. 123–125.
9. **Златогорський О.Є.** Нові археологічні дані про монастир с. Мала Осниця // Історія музейництва, пам'яткоохоронної справи, краєзнавства і туризму в Острозі та на Волині: наук. зб. – Острог, 2011. – Вип. 3. – С. 156–159.
10. **Златогорський О.Є., Баюк В.Г.** Виставка «Втрачена хронологія: археологічні дослідження на Волині 2011 року» у Волинському краєзнавчому музеї // Волинський музейний вісник: Музей у дослідженні та збереженні пам'яток культурної спадщини західноукраїнських етнічних земель: наук. зб.: / упор. А. Силук, Є. Ковальчук. – Луцьк, 2012. – Вип. 4. – С. 137–144.
11. **Златогорський О.Є., Баюк В.Г.** Дослідження на східних околицях Луцька // АДУ 2011 р.: зб. наук. пр. / За ред. Д.Н. Козака. – Луцьк: Волин. старожитності, 2012. – С. 176–177.
12. **Златогорський О.Є., Вашета М.П.** Результати археологічних досліджень в селі Богушівка в 2011 році // Наукові студії Історико-краєзнавчого музею м. Винники. – Львів: Вид-во «Растр-7», 2012. – Вип. 5. – С. 255–266.
13. **Шкоропад В.В., Баюк В.Г.** Охоронні археологічні дослідження в центрі м. Луцьк // АДУ, 2006–2007 рр.: зб. наук. пр. // За ред. Д.Н. Козака. – К: ІА НАН України, Видавничий дім «Академперіодика», 2008. – С. 360–362.
14. **Шкоропад В.В., Златогорський О.Є., Баюк В.Г.** Охоронні археологічні дослідження у центрі міста Луцька 2007 року // Наукові записки з проблем волинезнавства: зб. наук. ст. та мат-лів, присвячений 45-річчю від дня народж. С.Д. Панишка / Упор. О.Є. Златогорський. – Луцьк, 2008. – Вип. I. – С. 104–110.