

3. Заречная С. Н. Методы расчета сезона передачи малярии человеку / С. Н. Заречная. – М. : Медицина, 1981. – 18 с.
4. Малярия в Европе 1970–2000 годы / В. П. Сергиев, А. М. Баранова, G. Majogi, М. Н. Ежов. – М. : Здравоохранение, 2004. – 219 с.
5. Павловский В. Н. Природная очаговость трансмиссивных болезней / В. Н. Павловский. – М. : Медицина, 1964. – 256 с.
6. Тарасов В. В. Членистоногие переносчики возбудителей болезней человека / В. В. Тарасов. – М. : Медицина, 1981. – 288 с.
7. Тарасов В. В. Методы борьбы с вредными членистоногими / В. В. Тарасов. – М. : Медицина, 1981. – 118 с.
8. Тарасов В. В. Экология кровососущих насекомых и клещей / В. В. Тарасов. – М. : Медицина, 1988. – 264 с.
9. Шеремет В. П. Кровосисні комарі України / В. П. Шеремет. – К. : Вид-во Київ. нац. ун-ту, 1998. – 33 с.

**Фесюк Василий.** Анофелогенная безопасность территории: географические и экологические аспекты. Проанализированы теоретические и методологические основы анофелогенной опасности, закономерности распространения природных очагов трансмиссивных болезней и их возбудителей, экологические особенности насекомых, переносящих возбудителей инфекционных заболеваний. Оценено влияние на ареалы многих видов паразитов и их хозяев антропогенной деятельности. Установлены взаимосвязи между уровнем анофелогенной опасности и географическими и экологическими особенностями окружающей среды определенной территории. Обоснованы возможности и перспективы методами конструктивной, инженерной географии и инженерной экологии снижения уровня анофелогенной опасности.

**Ключевые слова:** анофелогенная безопасность, трансмиссивные болезни, природная очаговость трансмиссивных болезней, нозогеография.

**Fesyuk Vasyi.** Anofelogenous Safety of Territory: Geographical and Ecological Aspects. The theoretical and methodological bases of anofelogenous danger, conformity to the law of distribution of natural hearths of transmissical illnesses and their excitors are analysed, ecological features of insects, carrying excitors of infectious diseases. Influence on the natural habitats of many types of vermin and their owners of antropogenical activity is appraised. Intercommunications between the level of anofelogenous danger and geographical and ecological features of environment of definite territory are set. Possibilities and prospects are grounded by the methods of structural, engineering geography and engineering ecology of decline of level of anofelogenous danger.

**Key words:** anofelogenous safety transmissical illnesses, natural focality transmissical illnesses, nozogeography.

Стаття надійшла до редколегії  
10.09.2014 р.

УДК 911.9:502

Віктор Селецький

### Особенности ландшафтного подхода до територіальної організації екологічної інфраструктури

У статті проаналізовано наукові підходи до визначення понять «територіальна організація» та «організація території». Розкрито основні аспекти ландшафтного підходу до проблеми раціональної організації території. Визначено ключові особливості територіальної організації ландшафту, які розкриті в роботах фахівців із ландшафтної екології, ландшафтознавства, землеустрою тощо. Розкрито зміст поняття «територіальна організація екологічної інфраструктури». Установлено основні фактори, які впливають на процес територіальної організації екологічної інфраструктури регіону, виділено основні принципи ландшафтного підходу до її територіальної організації. Визначено ключові етапи процесу територіальної організації екологічної інфраструктури регіону.

**Ключові слова:** територіальна організація, організація території, екологічна інфраструктура, ландшафтний підхід.

**Постановка наукової проблеми та її значення.** Упродовж останнього часу фахівці в галузі географії, геоекології, ландшафтної екології, землеустрою тощо запропонували низку інструментів для раціонального поєднання природної та суспільної складових частин у межах однієї території.

Одним із таких інструментів є формування оптимальної екологічної інфраструктури території. Формування ефективної екологічної інфраструктури регіону неможливе без її раціональної територіальної організації. Шукаючи способи розв'язання цієї проблеми, потрібно враховувати ключові принципи ландшафтного підходу до територіальної організації екологічної інфраструктури. Варто зазначити, що поняття територіальної організації неоднозначне й одне з найскладніших у географічній науці.

**Аналіз досліджень цієї проблеми.** Проблеми територіальної організації та організації території досліджували та розробляли в роботах і вітчизняні, і зарубіжні науковці – О. Д. Арманд, Т. В. Бобра, В. О. Боков, М. Д. Гродзинський, І. В. Должикова, А. Г. Ісаченко, М. Ф. Реймерс, В. М. Петлін, В. С. Преображенський, О. І. Шаблій та ін.

Грунтовно досліджено питання територіальної організації окремих компонентів (суспільства, продуктивних сил, господарства, тощо) в галузях суспільної географії та економіки. Ця проблематика розкрита в роботах М. М. Колосовського, П. О. Масляка, М. М. Паламарчука, В. А. Поповкіна, Д. М. Стеценка, О. Г. Топчієва, Л. Т. Шевчук, Б. С. Хорева та багатьох інших учених.

Питання доцільної територіальної організації екологічної інфраструктури частково розглянуто в роботах В. П. Воровки, К. А. Позаченюк та І. В. Завальнюк.

Однак на сьогодні проблема раціональної територіальної організації екологічної інфраструктури розкрита недостатньо. Потрібно визначити основні аспекти ландшафтного підходу та послідовність процесу територіальної організації екологічної інфраструктури регіону.

**Мета** статті – визначити ключові особливості ландшафтного підходу до територіальної організації екологічної інфраструктури регіону. Відповідно до поставленої мети окреслено такі **завдання**: з'ясувати наукові підходи до трактування таких понять, як «територіальна організація» та «організація території»; установити особливості ландшафтного підходу до організації території; виділити ключові принципи й етапи територіальної організації екологічної інфраструктури регіону.

**Виклад основного матеріалу й обґрунтування отриманих результатів дослідження.** Неоднозначність поняття територіальної організації зумовлена, насамперед, із двояким тлумаченням сутності поняття «організація». Як стверджує В. А. Михайлова [5, с. 6], це поняття характеризує ціле й розглядається у двох аспектах: функціональному (як сукупність процесів) та структурному (як результат цих процесів, виражений у розміщенні, внутрішній упорядкованості, взаємовідносинах та узгодженості частин цілого). Відповідно, і такі поняття, як «територіальна організація» та «організація території» теж трактуються неоднозначно. Потрібно зазначити, що в науковій літературі ці два поняття наділяють і подібним, і відмінним змістом. Переважно це залежить від того, чи збігається аспект розгляду (функціональний або структурний) цих понять.

Різномасштабність тлумачення територіальної організації підтверджує І. В. Должикова [3, с. 90], яка розкриває це поняття у двох значеннях – як процес (розміщення населення і виробництва, природокористування з урахуванням їх відносин, зв'язків, співвідпорядкованості і взаємо-залежності), а також як результат цього процесу (поєднання функціонуючих територіальних структур населення, виробництва, природокористування тощо).

На нашу думку, поняття «територіальна організація» є синонімом поняттю «організація території», якщо ці два терміни розглядати як процес раціонального вдосконалення території.

Різне тлумачення вказаних понять наведено й у роботах зарубіжних і вітчизняних науковців. Так, О. І. Шаблій виділяє поняття «геопросторова організація», яке розуміє як процеси внутрішнього поділу, об'єднання й системоформування, здійснення її внутрішніх і зовнішніх функцій [10, с. 119].

Територіальна організація як цілеспрямований розподіл на певній території деякої сукупності явищ із попередньо продуманими функціями й системою необхідних зв'язків та відносин, визначена в роботі Д. М. Стеценка [9, с. 13].

М. Ф. Реймерс указує, що організацію території розуміють як організацію зв'язків і відносин між елементами та відповідну функціональну систему, що забезпечує сталість [7, с. 324–325].

Організацію території як науково обґрунтоване розміщення площ із різним господарським або іншим (наприклад рекреаційним, селітебним, природоохоронним) функціональним призначенням і режимом використання трактує А. Г. Ісаченко [4, с. 174].

У роботі В. М. Петліна [6, с. 27–28] запропоновано поняття «конструктивно-географічна організація території» – взаємопов'язаної сукупності реальних закономірних просторово-часових взаємовідношень між наявними територіальними системами (природними, антропогенно-модифікованими

й антропогенними) представленими у вигляді конструктивних (модельних) результатів задля раціонального природокористування на фоні збереження генеральної мети – забезпечити відповідну ділянку ландшафтної сфери гармонійним функціонуванням.

Упродовж останнього часу розвивається ідея застосування ландшафтного підходу до організації території, яка розкрита в роботах М. Д. Гродзинського, Т. В. Бобри, А. Г. Ісаченка, В. А. Михайлова та ін.

Зокрема, М. Д. Гродзинський виділяє поняття «оптимальна ландшафтно-екологічна організація території», яку розуміють як обґрунтування такої територіальної диференціації функцій, за якої максимально повно реалізуються природні потенціали геосистем, виключені конфліктні ситуації між її функціональним використанням та природними особливостями, забезпечується із заданою високою ймовірністю стійкість і окремих геосистем, і ландшафтно-територіальної структури загалом [2, с. 218]. Автор вважає, що такою організація території передбачає розв'язання таких завдань: виявити оптимальне співвідношення природних і господарських угідь; визначити мінімально необхідну площу окремих ділянок природної рослинності (біоцентрів) та оптимальну структуру їх розміщення в межах території [2, с. 218–219].

На думку А. Г. Ісаченка [4, с. 174–175], ландшафтно-географічний підхід до організації території полягає не лише в оцінці й використанні потенціалу кожної окремої ділянки (урочища, фації) як такого, а ґрунтується на обліку спряженості цих ділянок, на їх «горизонтальних» зв'язках, тобто на морфологічній будові ландшафту як цілого, можна сказати, на функціонально-динамічному підході до морфології ландшафту.

Згідно із цим підходом, організація території полягає в розв'язанні таких питань: оптимального набору угідь різного призначення; їх раціонального взаєморозміщення, форми, розміру; режиму використання, необхідної меліорації та заходів з охорони.

Розвиваючи тему ландшафтного підходу до територіальної організації, потрібно згадати про поняття «територіальна організація ландшафту», яке вживається в роботах фахівців із ландшафтно-екології, ландшафтознавства, землеустрою тощо.

Зокрема, В. А. Михайлов [5, с. 6] указує, що просторова організація ландшафту – це стала просторова впорядкованість (певне суворе розміщення, співвідношення, взаємовідношення й узгодженість) компонентів ландшафту та їх поєднань у відносному тривимірному реальному просторі, що виникла в результаті сукупності певних системоутворювальних зв'язків (процесів) ландшафту, які існують всередині ландшафту і звернені ззовні. На думку автора, просторову організацію ландшафтів зумовлюють такі чинники: компоненти, потоки речовини й енергії, історія розвитку території, а також діяльність людини.

Подібне поняття згадується в роботі Т. В. Бобри та О. І. Личака [11, с. 29], у якій зазначено, що просторова організація ландшафту – це такий склад та співвідношення елементів просторової структури ландшафту або ландшафтних комплексів, пов'язаних між собою системою взаємодій, що здійснюються завдяки речово-енергетичним та інформаційним потокам, які формують структурно-функціональну цілісність ландшафтно-системи.

Власне розуміння просторової організації ландшафту розкриває Б. Б. Родоман у концепції «поляризованого ландшафту» [8, с. 23], яка ґрунтується на районуванні та зонуванні території. Згідно з цією концепцією велике місто й дика природа розглядаються як рівноцінні й аналогічно розміщені «полюси» довкілля, як взаємозалежні елементи парагенетичного природно-антропогенного ландшафтного комплексу, які поєднані в систему територіальним розподілом функцій і міграціями людей. Між «полюсами» розміщуються зони – промислові, селітебні, сільськогосподарські, паркові, які, крім основної спеціалізації, наділені додатковими функціями, а також відіграють роль буферів. Як стверджує автор [8, с. 23], результатом функціональної поляризації території має бути створення ідеального культурного ландшафту – симбіозу природного ландшафту та суспільства, гармонійного взаємовигідного співіснування і взаємозумовленого розміщення природних та антропогенних елементів довкілля.

На нашу думку, територіальна організація екологічної інфраструктури має ґрунтуватися на ландшафтному підході до організації території та враховувати морфологію ландшафту, особливості ландшафтно-територіальних структур.

Питання територіальної організації екологічної інфраструктури в сучасній науці розкрито недостатньо. Зокрема, В. П. Воровка в роботі вказує, що територіальна організація системи екологічної

інфраструктури полягає у визначенні центрів біологічної та ландшафтної різноманітності, їх об'єднанні коридорами й відокремлення від перетворених територій буферними зонами [1, с. 7]. Такий підхід до територіальної організації екологічної інфраструктури регіону охоплює лише об'єкти природної основи екологічної інфраструктури – екологічний каркас. На нашу думку, в процес територіальної організації екологічної інфраструктури потрібно залучити набагато ширше коло її складників – елементи природного, природно-антропогенного походження, антропогенно-технічні компоненти та об'єкти моніторингу.

Поняття територіальної організації екологічної інфраструктури (як процесу) ми розуміємо як науково обґрунтоване раціональне розміщення елементів екологічної інфраструктури з урахуванням територіальної структури ландшафту для того, щоб забезпечити стійкість геосистем, подолати конфлікти між різними видами природокористування та стабілізувати взаємовідносини природи й суспільства.

Процес територіальної організації екологічної інфраструктури регіону залежить від багатьох факторів. Наведемо основні: особливості природної структури ландшафту; рівень господарської освоєності території; потреби суспільства в природних ресурсах; наявність конфліктів між природними й антропогенними компонентами; наявність територій, що потребують відновлення; забезпеченість екологічної інфраструктури всіма складовими елементами для її нормального функціонування.

Варто також виділити ключові принципи територіальної організації екологічної інфраструктури регіону (рис. 1).



**Рис. 1.** Принципи територіальної організації екологічної інфраструктури

*Урахування індивідуальної специфіки кожного ландшафту.* Цей принцип полягає в тому, щоб урахувати типи й види ландшафтів, їх зональні й азональні особливості, внутрішню структуру, стійкість до зовнішнього впливу тощо при територіальній організації екологічної інфраструктури.

*Забезпечення єдності елементів ландшафту.* Територіальна організація екологічної інфраструктури має забезпечити вертикальні та горизонтальні зв'язки між компонентами ландшафту, зберігаючи їх єдність.

*Внутрішня різноманітність ландшафту.* Під час проведення територіальної організації екологічної інфраструктури потрібно забезпечити внутрішню різноманітність компонентів ландшафту – природних і суспільних.

*Урахування результатів ландшафтно-географічного прогнозу.* Формування раціональної територіальної організації екологічної інфраструктури має ґрунтуватися на результатах оцінювання геосистем і ландшафтно-географічного прогнозу для конкретної території.

*Урахування планів соціально-економічного розвитку.* Мається на увазі узгодження процесу територіальної організації екологічної інфраструктури з поточними та перспективними планами і програмами соціально-економічного розвитку регіону.

*Уникнення конфліктів між різними видами природокористування.* Цей принцип передбачає уникнення конфліктів між різними видами природокористування (наприклад, ресурсокористуванням й охороною природного середовища) як основи для проведення ефективної територіальної організації екологічної інфраструктури.

*Відсутність порушених земель.* Усі землі, які внаслідок господарської діяльності людини (пустища, звалища, занедбані кар'єри, тощо) порушені, потрібно рекультивувати.

*Пріоритет природного складника в ландшафті.* Відповідно до цього принципу, при формуванні територіальної організації екологічної інфраструктури території віддавати перевагу природним компонентам ландшафту.

*Обмеження господарського використання природних геосистем.* При територіальній організації екологічної інфраструктури регіону слід передбачати повне вилучення деяких земель із господарського використання та введення більш-менш жорстких обмежень на використання інших земель.

З аналізу ключових принципів та факторів, які впливають на процес територіальної організації екологічної інфраструктури, можна виділити основні її етапи (рис. 2):

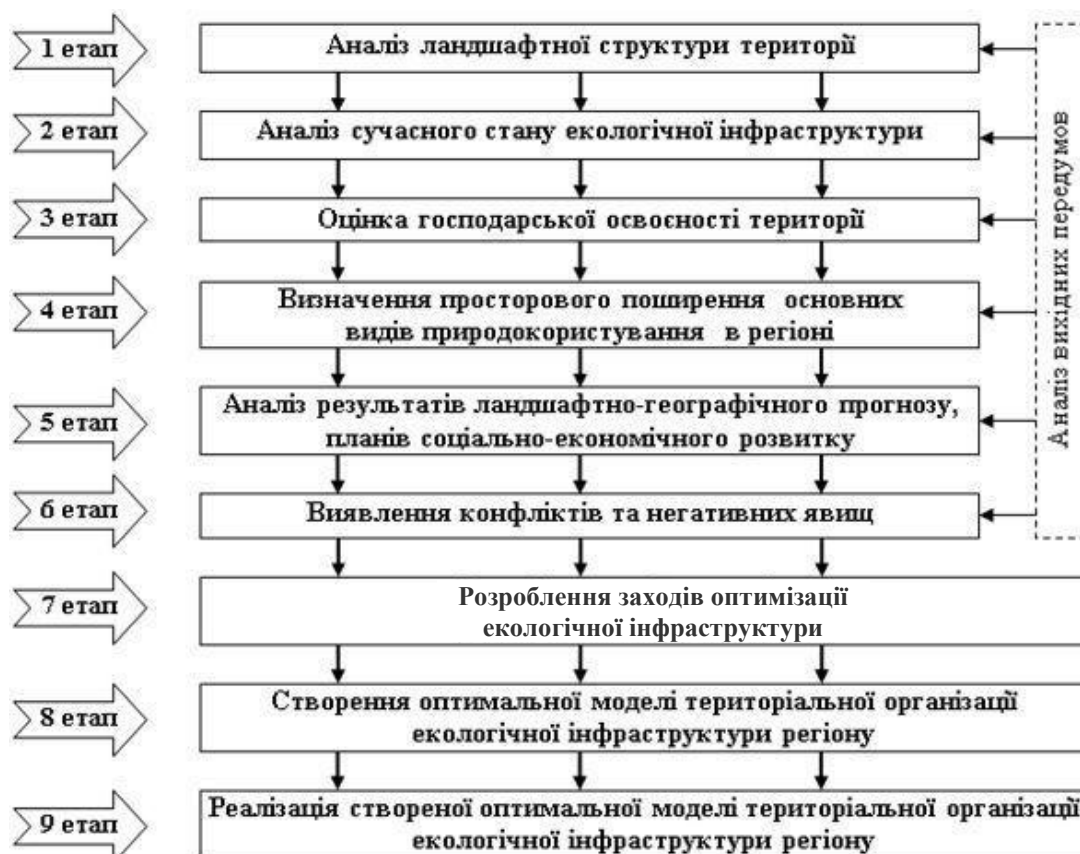


Рис. 2. Етапи територіальної організації екологічної інфраструктури регіону

1. *Аналіз ландшафтної структури території.* На цьому етапі слід докладно проаналізувати особливості ландшафтної структури території дослідження та умов її формування.

2. *Аналіз сучасного стану екологічної інфраструктури.* Цей етап передбачає загальну оцінку сучасного стану екологічної інфраструктури досліджуваного регіону та окремих її складників (природних, природно-антропогенних, інженерно-технічних компонентів та об'єктів моніторингу).

3. *Оцінювання господарської освоєності території.* Цей етап територіальної організації екологічної інфраструктури полягає в комплексному оцінюванні господарського освоєння території дослідження, аналізі просторового розміщення та складу сільськогосподарських угідь, промислових об'єктів, транспортної мережі тощо.

4. *Визначення просторового поширення основних видів природокористування в регіоні.* На цьому етапі потрібно встановити домінуючі види природокористування в межах регіону та визначити їх просторові межі.

5. *Аналіз результатів ландшафтно-географічного прогнозу, планів соціально-економічного розвитку.* Проведенню раціональної територіальної організації екологічної інфраструктури має передувати і братися до уваги аналіз результатів ландшафтно-географічного прогнозу для досліджуваної території, а також планів і програм соціально-економічного розвитку регіону.

6. *Виявлення конфліктів і негативних явищ.* Цей етап передбачає виявлення конфліктів між різними видами природокористування, несприятливих фізико-географічних й антропогенних явищ і процесів, порушених земель і територій, які вимагають відновлення для врахування цих факторів під час розроблення оптимізаційних заходів.

7. *Розроблення заходів оптимізації екологічної інфраструктури.* На основі визначених на попередньому етапі негативних явищ, а також урахуваючи недоліки наявного стану екологічної інфраструктури, потрібно розробити комплекс пропозицій щодо її оптимізації.

8. *Створення оптимальної моделі територіальної організації екологічної інфраструктури регіону.* Грунтуючись на всебічному аналізі даних, отриманих під час виконання попередніх етапів, слід створити оптимальну модель територіальної організації екологічної інфраструктури регіону, зазначаючи можливі способи її реалізації.

9. *Реалізація оптимальної моделі територіальної організації екологічної інфраструктури регіону.* Кінцевий етап оптимізації територіальної організації екологічної інфраструктури полягає в реалізації створеної моделі в межах досліджуваної території.

**Висновки та перспективи подальшого дослідження.** На нашу думку, поняття «територіальна організація» є синонімом до поняття «організація території», якщо ці два терміни розглядати як процес раціонального вдосконалення території.

Раціональна територіальна організація екологічної інфраструктури має ґрунтуватися на ландшафтному підході до організації території та враховувати морфологію ландшафту й особливості ландшафтно-територіальних структур. Проводити її слід відповідно до ключових принципів територіальної організації екологічної інфраструктури регіону, а також урахуваючи можливий вплив визначальних факторів. Кінцевим результатом поетапного процесу територіальної організації екологічної інфраструктури має бути створення та реалізація її оптимальної моделі.

#### *Джерела та література*

1. Воронка В. П. Методичні основи оптимізації екологічної інфраструктури / В. П. Воронка // Культура народів Причорномор'я. – 1999. – № 8. – С. 7–9.
2. Гродзинський М. Д. Основи ландшафтно-екології : підручник / М. Д. Гродзинський. – К. : Либідь, 1993. – 224 с.
3. Должикова И. В. Системные компоненты территориальной организации производительных сил региона / И. В. Должикова // Изв. ТулГУ. – 2009. – № 2–2 : Экономические и юридические науки. – С. 89–94.
4. Исаченко А. Г. Введение в экологическую географию : учеб. пособие / А. Г. Исаченко. – СПб. : Изд-во С.-Петербур. ун-та, 2003. – 192 с.
5. Михайлов В. А. Просторова організація Кримського Присивашся : автореф. дис. ... канд. геогр. наук : спец. 11.00.01 «Фізична географія, геофізика та геохімія ландшафтів» / Михайлов Владислав Анатолійович ; Тавр. нац. ун-т ім. В. І. Вернадського. – Сімферополь, 2013. – 22 с.
6. Петлін В. М. Конструктивно-географічна організація території / В. М. Петлін // Природа Західного Полісся та прилеглих територій. – 2010. – № 7. – С. 24–28.
7. Реймерс Н. Ф. Природопользование : словарь-справочник / Н. Ф. Реймерс. – М. : Мысль, 1990. – 637 с.
8. Родоман Б. Б. Поляризованная биосфера : сб. ст. / Б. Б. Родоман. – Смоленск : Ойкумена, 2002. – 336 с.
9. Стеченко Д. М. Розміщення продуктивних сил і регіоналістика : підручник / Д. М. Стеченко. – К. : Вікар, 2006. – 396 с.

10. Шаблій О. І. Суспільна географія: теорія, історія, українознавчі студії / О. І. Шаблій. – Львів : Львів. нац. ун-т ім. І. Франка, 2001. – 744 с.
11. Bobra T. V. Landscape fundamentals of territorial spatial planning / T. V. Bobra, A. I. Lychak. – Simferopol : Tavriya-Plus, 2003. – 172 p.

**Селецкий Виктор. Особенности ландшафтного подхода к территориальной организации экологической инфраструктуры.** В статье проанализированы научные подходы к определению понятий «территориальная организация» и «организация территории». Раскрыты основные аспекты ландшафтного подхода к проблеме рациональной организации территории. Определены ключевые особенности территориальной организации ландшафта, которые раскрыты в работах специалистов по ландшафтной экологии, ландшафтоведения, землеустройства и других. Раскрыто содержание понятия «территориальная организация экологической инфраструктуры». Установлены основные факторы, которые влияют на процесс территориальной организации экологической инфраструктуры региона. Выделены основные принципы ландшафтного подхода к территориальной организации экологической инфраструктуры. Определены ключевые этапы процесса территориальной организации экологической инфраструктуры региона.

**Ключевые слова:** территориальная организация, организация территории, экологическая инфраструктура, ландшафтный подход.

**Selets'kyu Viktor. Features Landscape Approach to Territorial Organization of Environmental Infrastructure.** The article analyzes the scientific approaches to the definition of the territorial organizations and territories. Covers the main aspects of the landscape approach to the problem of the rational organization of the territory. Identify the key features of the territorial organization of the landscape, which are disclosed in the works of specialists in landscape ecology, landscape management, land management, and others. Discloses the concept of «territorial organization of environmental infrastructure». The basic factors that affect the process of the environmental infrastructure in the region. The basic principles of landscape approach to the territorial organization of environmental infrastructure. Identifies key steps in the process of territorial organization of environmental infrastructure in the region.

**Key words:** territorial organization, the organization of the territory, environmental infrastructure, landscape approach.

Стаття надійшла до редколегії  
24.04.2014 р.

УДК 504.75(075)

**Марія Боярин  
Оксана Музиченко**

### **Аналіз екологічного стану озера Небужко (Вічині)**

У статті проаналізовано екологічний стан озера Небужко (Вічині) за показниками якості води та вищою водною рослинністю. Установлено, що за більшістю показників вода озера відповідає нормативам ГДК для водойм рибогосподарського призначення, і лише за вмістом нітрогену нітратного відзначається перевищення. Досліджено та описано види основних рослинних формацій водної рослинності озера. Погіршення екологічного стану озера зумовлене посиленням рекреаційного пресу на прибережні території та водойму. Визначено основні заходи щодо збереження видового різноманіття та покращення екологічного стану озера.

**Ключові слова:** екологічний стан, якість води, вищі водні рослини, природоохоронні заходи.

**Постановка наукової проблеми та її значення.** Волинська область із помірно континентальним кліматом, значними опадами і зі сповільненим стоком належить до територій із великою кількістю озер. Озера – найважливіша й невід’ємна частина природи. У поєднанні з різноманітним рельєфом, в оточенні лісів, луків, розораних полів вони створюють неповторні ландшафти Волині. Тому вивчення озер є актуальним та першочерговим завданням на шляху до відновлення екологічної рівноваги навколишнього природного середовища [1; 3].

**Аналіз досліджень цієї проблеми.** Упродовж тривалого періоду дослідження озерних екосистем не мали системного характеру, мали епізодичний, обмежений характер. Багато важливих питань (морфологія, морфометрія, термічний та кисневий режим озер, умови утворення та седиментації

---

© Боярин М., Музиченко О., 2014