

Копачинская Галина. Состояние и перспективы наращивания морского потенциала Украины в контексте становления ее как морского государства. Исследованы особенности формирования морского потенциала Украины в контексте становления ее как морской державы. Изучены составляющие морского потенциала государства, особое внимание уделено анализу углеводородных запасов украинского шельфа Черного и Азовского морей. Рассмотрены состояние и перспективы добычи углеводородов на украинском шельфе Черного и Азовского морей. Проанализированы проблемные вопросы добычи углеводородов украинского шельфа Черного и Азовского морей и пути их преодоления. Исследованы особенности развития морской отрасли Украины как важной составляющей ее морского потенциала. Проанализированы проблемные вопросы функционирования морской отрасли Украины, негативно влияющих на становление ее как морского государства, определены пути преодоления данных проблемных вопросов.

Ключевые слова: морской потенциал, углеводородные ресурсы, шельф Черного и Азовского морей, нефть, газ, Украина, ГАО «Черноморнефтегаз».

Kopachinska Galina. Status and Prospects of Ukrainian Marine Potential Lengthening in the Context of its Formation as Sea Power. The peculiarities of marine potential of Ukraine in the context of its formation as sea power are investigated. The composition of the state marine potential is studied, special attention to the analysis of Ukrainian hydrocarbon reserves of the Black and Azov Seas is paid. The state and prospects of hydrocarbon production in the Ukrainian shelf of the Black and Azov Seas are reflected. The problems of hydrocarbon extraction in the Ukrainian shelf of the Black Sea and the Sea of Azov and the ways to overcome them are analyzed. The peculiarities of the maritime industry of Ukraine as an important component of its maritime potential are investigated. The problems of marine industry in Ukraine functioning, which adversely affect the formation of its maritime power, the ways to overcome data problems are analyzed.

Key words: marine potential, hydrocarbon resources, the shelf of the Black and Azov Seas, oil, gas, Ukraine, SAC «Chornomornaftogaz».

Стаття надійшла до редколегії
21.01.2013 р.

УДК 911.373:711.3(23.0)

Олеся Бегень

Соціально-демографічний потенціал гірських територій (на матеріалах Львівської області)

Проаналізовано сучасні суспільно-географічні аспекти розміщення населення в гірських районах Львівської області. Розглянуто природно-географічні чинники, що впливають на динаміку розселення населення в горах. Здійснено оцінювання сучасних соціально-демографічних умов у межах гірських районів Львівщини за основними групами соціоприродних показників: демографічною ємністю, зайнятістю населення та сприятливістю земельних угідь. Проведено оцінювання соціодемографічних умов для шести типів гірських місцевостей. Аналіз основних показників, що визначають сучасну демографічну ситуацію в регіоні, підтвердив її повільне покращення, однак і сьогодні залишається дуже низький рівень демографічної безпеки.

Ключові слова: гірські райони, соціодемографічна ситуація, соціальні умови, екологічні умови, соціально-демографічний потенціал.

Постановка наукової проблеми та її значення. Необхідність виходу із соціально-економічної кризи, у якій і досі перебуває Україна, зумовлює потребу удосконалення методології вивчення цієї проблеми. Однак методологічні розробки не можуть бути дієві одночасно в усіх регіонах держави. Окремі регіони чи навіть райони володіють власним стартовим рівнем економічного й соціального розвитку. Своєрідними, багато в чому специфічними, територіями вважають гірські райони, які за низькою критеріїв (демографічних, економічних, соціальних тощо) можна віднести до проблемних. Економічна депресивність гірських територій зумовлена їхньою вузькою аграрною спеціалізацією зі складними природними умовами. Гірські території одночасно виступають соціально проблемними регіонами, оскільки в їхніх межах відбувається напружена ситуація на ринку праці. Це райони з недостатньою забезпеченістю нормальними умовами проживання та низьким рівнем соціальної

захищеності населення. Розвиток соціальної інфраструктури стримує низька щільність населення та висока вартість будівництва.

Водночас характерне загострення екологічної ситуації в гірських районах. Розчленованість рельєфу, тривала і холодна зима, а також незначні площі орних земель ускладнюють розвиток сільськогосподарства. Важливими є й інші чинники навколишнього природного середовища, зокрема, такі як інтенсивний прояв небезпечних екзогенних процесів (повеней, паводків, селів, зсувів тощо), забруднення атмосферного повітря, поверхневих і підземних вод, ґрунтового і рослинного покривів, накопичення промислових і побутових відходів тощо.

Загалом, весь спектр проблем впливу чинників природного середовища на соціально-демографічну ситуацію в межах гірських територій розглянуто в стратегії їхнього сталого (збалансованого) розвитку. Зокрема, питання концепції висвітлено в роботах В. Кравціва, Ю. Стадницького, П. Самольотова, З. Герасимчук, М. Голубця та ін. Але низка актуальних питань демоекономічної характеристики відтворення гірського населення залишається не лише не вирішеною, а навіть не поставленою у відповідній науковій літературі. Недостатньо вивчено соціально-демографічний потенціал гірських місцевостей, не подано демографічну оцінку виробництва і споживання гірського населення. Отже, існує нагальна потреба продовжити і теоретичні, і прикладні дослідження демографічних та соціальних проблем гірських територій.

Загалом гірські місцевості – це райони, які потребують особливого підходу до проведення соціодемографічного дослідження. Це самобутні, природно та історично сформовані території, відмінні за своїм укладом і розвитком від рівнинних. Гірські райони карпатських областей України становлять частину унікальної природної екосистеми, яка, порівняно з іншими, зберегла свої природно-географічні й екологічні особливості.

Метою роботи є вивчення та оцінювання сучасного соціально-демографічного потенціалу гірських районів Львівської області. Відповідно до окресленої мети поставлено такі основні **завдання**:

- науково-методологічне і методичне осмислення сутності соціально-демографічних досліджень гірських територій;
- вивчення просторово-територіальних, історичних та етнічних аспектів заселення гірських місцевостей;
- аналіз сучасної демографічної ситуації, зайнятості і соціального забезпечення населення в гірських районах;
- розроблення соціодемографічної типізації гірських територій;
- оцінювання демографічних, соціальних та екологічних умов проживання населення досліджуваного регіону;
- дослідження спектра проблем і перспектив удосконалення механізму соціально-демографічного потенціалу гірських територій.

Аналіз останніх публікацій цієї проблеми. В основу роботи покладено дослідження провідних українських та зарубіжних демографів, економістів, соціологів, економіко- і соціогеографів. Науковим підґрунтям роботи стали праці В. Кравціва, М. Долішнього, П. Самольотова, Н. Паньків, О. Перхач, Є. Припик, Р. Сливки, Г. Старостенко та ін. [1–8].

Дослідження проведено з використанням статистичних даних Головного управління статистики у Львівській області Держкомстату України, а також законодавчих і нормативних актів, прийнятих Верховною Радою України та Кабінетом Міністрів України.

Методологічна основа і методи дослідження. Методологічну базу дослідження утворюють загальнонаукова та конкретно-наукова методології із цієї проблематики. Використано систему методів, яка включає вивчення літературних матеріалів, статистичних даних, фондових матеріалів, нормативних і законодавчих актів; спостереження, аналіз, синтез і порівняння; логічні і порівняльно-просторовий методи; спостереження соціально-економічних явищ і процесів; картографічні, математичні і статистичні методи; геоінформаційне моделювання.

Виклад основного матеріалу й обґрунтування отриманих результатів дослідження. Проведене соціодемографічне дослідження дало змогу проаналізувати просторово-територіальні, історичні й етнічні аспекти заселення гірських територій, оцінити сучасну демографічну ситуацію, рівень зайнятості і соціального забезпечення населення Львівської області. Характер орографії значною мірою визначив певні регіональні особливості заселення гірських територій. Серед гірських населених

пунктів Львівської області виділяють три міста, п'ять селищ міського типу і 193 села (рис. 1). Сільська поселенська життєдіяльність відображає просторово-часову організацію життя горян.

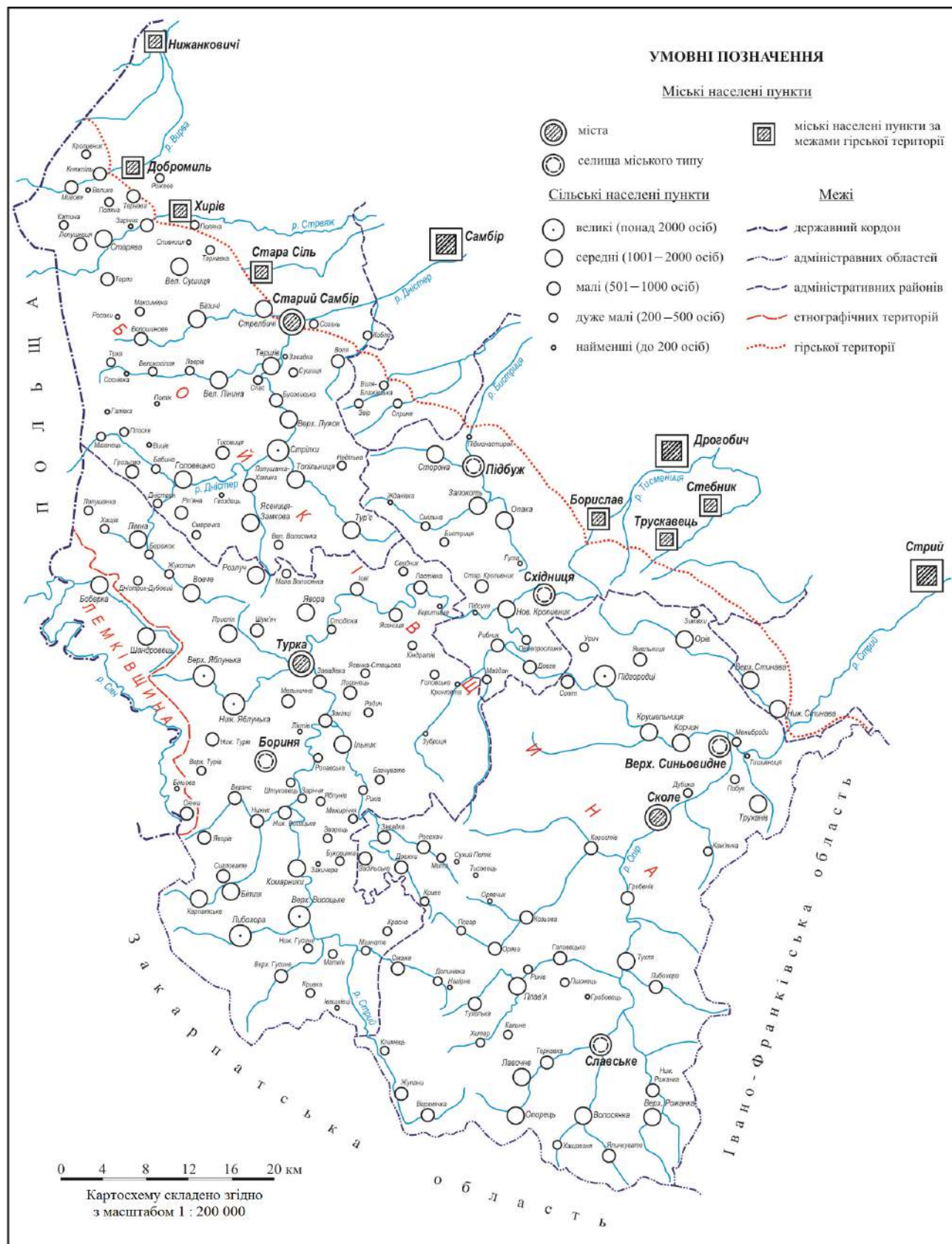


Рис. 1. Мережа гірських населених пунктів у межах Львівської області

У гірських районах Львівської області продовжує спостерігатися процес депопуляції. Найкраща демографічна ситуація в Турківському районі, де спостерігаємо доволі врівноважений природний приріст. Поступово стабілізується ситуація і в інших районах (особливо в Сколівському), де значення природного скорочення не перевищує 4–5 %. Статеві-вікова структура населення в регіоні краща від загальноукраїнської завдяки меншій різниці між кількістю чоловічого й жіночого населення, більшій кількості дітей і підлітків.

На загальний приріст населення гірських районів Львівської області негативно позначаються високі показники постійної міграції населення при дуже низьких показниках міграційного приросту. Водночас використання трудових ресурсів за багатьма показниками не повне. Незважаючи на те, що рівень зареєстрованого безробіття в останні роки мав тенденцію до зниження, в межах гірських територій він щороку залишається стабільно вищим порівняно зі середньообласними показниками.

Загалом економічна та соціальна ситуація в гірських районах є дещо гіршою, ніж в інших районах Львівської області. Тому й рівень бідності місцевого населення в горах, незважаючи на фінансові потуги та адресні субсидії з боку держави, є переважно найвищим у регіоні. Соціальні умови і рівень життя населення також залишаються низькими.

Виявлені взаємозв'язки між природними умовами і ресурсами гір та характером розселення, способом життя і трудовою діяльністю гірського населення дали змогу виокремити шість типів гірських місцевостей. Водночас виділено типи населених пунктів за основними метричними показниками і характером зайнятості населення. Гірські поселення у Львівській області суттєво відрізняються за такими основними метричними параметрами, як їхня площа, чисельність та щільність проживання населення.

Для здійснення комплексної соціодемографічної оцінки гірських районів Львівщини розраховано індекси розвитку адміністративних районів, показники демографічної ємності, зайнятості населення та сприятливості земельних угідь. Інтегральні індекси соціодемографічного розвитку в гірських районах є дещо нижчими за аналогічні середні значення по регіону. Інтегральні показники в Сколівському й Старосамбірському районах дуже близькі до середньообласних – 0,96 і 0,93, відповідно. Значно нижчі соціодемографічні індекси спостерігають у Дрогобицькому (0,89) і Турківському (0,83) районах.

Найскладніша соціодемографічна ситуація (21–25 балів) у досліджуваному регіоні спостерігається в улоговинного типу місцевості, зокрема в районі Сколе, Славського і Верхнього Синьовидного. Таку ситуацію можна оцінити як погану, наближену до критичної. У більшості гірських населених пунктів Турківського, Сколівського і Стрийського районів спостерігаємо задовільну соціодемографічну ситуацію (26–30 балів). Переважно всі вони розміщені в межах вузькодолинних і схилово-долинних гірських місцевостей Сколівських Бескидів. Оптимальні демографічні й соціальні умови, які ми оцінили як добрі (31–35 балів), властиві для населених пунктів Старосамбірського і Дрогобицького районів, а також привододільних поселень Турківського і Сколівського районів (рис. 2).

Нестабільна екологічна ситуація склалася в районі Старого Самбора, Турки, Сколе, Верхнього Синьовидного і Славського. Коефіцієнт екологічної стабільності досягає 4,8–5,3. Задовільну екологічну ситуацію спостерігають у межах більшості населених пунктів Дрогобицького і Турківського районів, а також у багатьох поселеннях Сколівського і Старосамбірського району. Екологічно стабільна ситуація відзначена в більшості віддалених високогірних і прикордонних населених пунктах.

Висновки і рекомендації. Гірські райони Львівської області вступили в третій період демографічного розвитку, який характеризує повільне збільшення показників народжуваності, загрозливе зростання смертності і, як наслідок, поступове зменшення (менше ніж у другій хвилі демографічного розвитку) чисельності населення. Аналіз основних показників, що визначають сучасну демографічну ситуацію в регіоні, підтвердив її повільне покращення, однак і сьогодні залишається дуже низький рівень його демографічної безпеки, який зумовлений складною соціально-економічною ситуацією.

Для покращення соціодемографічної ситуації в межах гірських територій Львівщини необхідне впровадження чіткої державної демографічної політики на різних рівнях. Для цього слід включити до державної практики рекомендації Концепції та Стратегії демографічного розвитку України, Концепції сталого розвитку гірських районів. Перспективи подальших досліджень пов'язані з більш детальнішим аналізом соціодемографічної ситуації в гірських районах Львівської області на рівні сільських і міських поселень.

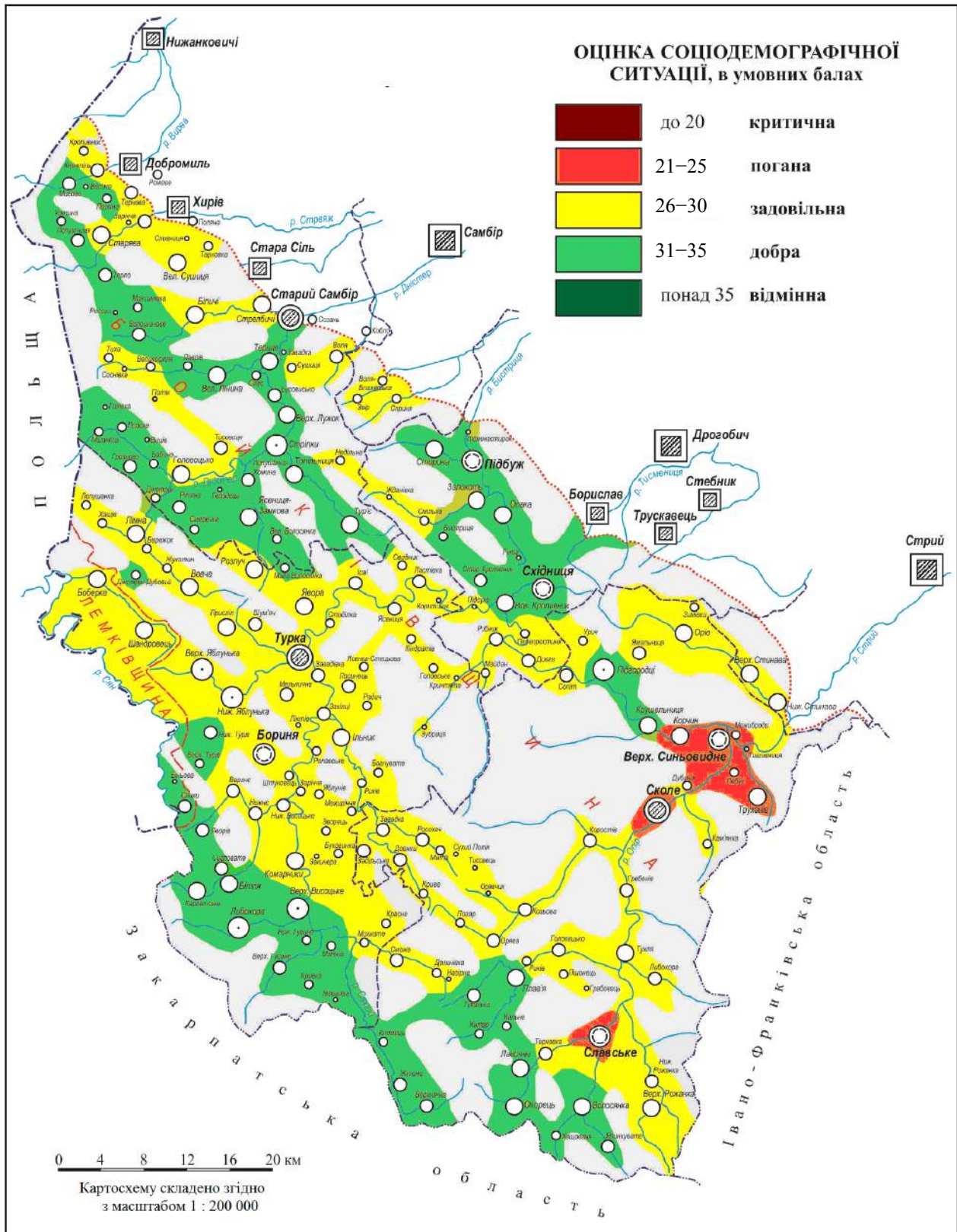


Рис. 2. Оцінювання соціодемографічної ситуації в межах гірських територій Львівської області

Джерела та література

1. Гірська політика: міжнародні акти та світовий досвід / В. С. Кравців, Ю. І. Стадницький ; Ін-т регіон. дослідж. НАН України. – Львів : [б. в.], 2005. – 50 с.

2. Герасимчук З. В. Регіональна політика сталого розвитку: методологія формування, механізми реалізації: монографія / З. В. Герасимчук. – Луцьк: Надстир'я, 2001. – 528 с.
3. Карпатський регіон: сучасний стан, проблеми, перспективи сталого розвитку / В. С. Кравців, І. А. Колодійчук, П. М. Грицишин, Ю. І. Стадницький; Ін-т регіон. дослідж. НАН України. – Львів: [б. в.], 2003. – 83 с.
4. Концептуальні засади сталого розвитку гірського регіону / М. А. Голубець, П. С. Гнатів, М. П. Козловський [та ін.]. – Львів: Поллі, 2007. – 288 с.
5. Концепція соціально-економічного розвитку Карпатського регіону / [за ред. В. С. Кравціва]. – Львів: [б. в.], 1994. – 60 с.
6. Самольотов П. В. Соціально-економічний механізм реалізації принципів сталого розвитку гірських територій / П. В. Самольотов // Наук. вісн. Чернів. торг.-екоп. ін-ту КНТЕУ. – Чернівці: АНТ Лтд, 2004. – Вип. II. – С. 401–407.
7. Самольотов П. В. Стратегія сталого розвитку гірських територій Українських Карпат: формування та механізми реалізації / П. В. Самольотов // Регіональна економіка. – 2004. – № 1. – С. 116–123.
8. Сливка Р. Геопросторові аспекти життєдіяльності бойків / Роман Сливка // Вісн. Львів. ун-ту. Серія географічна. – Львів: ВЦ ЛНУ ім. І. Франка, 1998. – Вип. 21. – С. 155–158.

Бегень Олесья. Соціально-демографічний потенціал горних територій (на матеріалах Львівської області). Проаналізовані сучасні суспільно-географічні аспекти розміщення населення в горних районах Львівської області. Розглянуто природно-географічні фактори, які впливають на динаміку розселення населення в горах. Здійснено оцінку сучасних соціально-демографічних умов в горних районах Львівщини за основними групами показників: демографічної ємності, зайнятості населення та сприятливістю земельних умов. Проведено оцінювання соціодемографічних умов для шести типів горних місцевостей. Аналіз основних показників, що визначають сучасну демографічну ситуацію в регіоні, підтвердив її повільне покращення, однак сьогодні залишається дуже низький рівень демографічної безпеки.

Ключові слова: горні райони, соціодемографічна ситуація, соціальні умови, екологічні умови, соціально-демографічний потенціал.

Begen Olesya. Social-Demographic Potential of Mountain Territories (on Materials of L'viv Region). The modern society-geographical aspects of placing of population are analyzed in mountain districts in L'viv region. Nature-geographical factors that influence on the dynamics of settlement of population in mountain are considered. The evaluation of modern social-demographic terms is carried out within the limits of mountain districts of L'viv Region after the basic groups of indexes: by a demographic capacity, employment of population and favorableness of the land use. The evaluation of demographic for terms is conducted for six types of mountain localities. The analysis of basic indexes that determine a modern demographic situation in region confirmed her slow improvement, however and today there is a very low level of demographic safety.

Key words: mountain districts, social-demographic situation, social terms, ecological terms, social-demographic potential.

Стаття надійшла до редколегії
03.04.2013 р.

УДК 911.3:339.9(477.82)

Андрій Слащук,
Юлія Базелюк

Особливості розвитку сучасної зовнішньоекономічної діяльності Волинської області

Розглянуто особливості розвитку зовнішньоекономічної діяльності Волинської області. Визначено основні тенденції щодо експорту та імпорту продукції регіону. Проаналізовано основні показники зовнішньоекономічної діяльності області. Виявлено провідні країни-партнери щодо здійснення зовнішньоторговельних операцій. Відображено динаміку експорту та імпорту головних товарів регіону. З'ясовано основні проблеми розвитку зовнішньої торгівлі Волинської області. Визначено пріоритетні напрями стратегічної політики регіону щодо вдосконалення зовнішньоекономічної діяльності та інтеграції у світове господарство.

Ключові слова: зовнішньоекономічна діяльність, торгівля, продукція, експорт, імпорт, проблеми розвитку, стратегічні напрями.