

Володимир Лажнік,
Сергій Пугач

Сучасні міждержавні міграції населення в Чеській Республіці

Розглянуто особливості сучасного розвитку процесів міждержавної міграції населення в Чеській Республіці. Проаналізовано динаміку міждержавної (зовнішньої) міграції населення за роки існування самостійної Чеської Республіки та специфіку формування імміграційної політики країни щодо трудових мігрантів і нелегалів. З'ясовано ступінь впливу нового імміграційного законодавства на динаміку зовнішніх міграцій населення країни. Розглянуто просторову структуру розселення іноземців по території країни, а також особливості вікової структури іммігрантів та емігрантів. Виявлено характерні риси просторової структури імміграційного притоку й еміграційного відтоку населення на сучасному етапі розвитку країни. Досліджено регіональні відмінності у формуванні міграційного сальдо міждержавних міграцій населення в Чеській Республіці на рівні країв та окресів. Виділено п'ять типів районів (окресів) за характером прояву міждержавного міграційного руху населення.

Ключові слова: населення, міграційні процеси, міждержавні (зовнішні) міграції, імміграція, еміграція, іммігранти, іноземці, нелегальні мігранти, міграційне сальдо.

Постановка наукової проблеми та її значення. Останнім часом спостерігається помітне посилення міграційних процесів у постсоціалістичних країнах Центрально-Східної Європи через складні демографічні проблеми в їхньому розвитку, пов'язані, з одного боку, з депопуляцією населення, старінням націй і нестачею трудових ресурсів, а з іншого – з відтоком власного населення в більш розвинуті країни світу. Деякі країни після вступу в ЄС у 2004 р. перетворилися в країни транзитної міграції в Західну Європу. Серед таких країн особливе місце займає Чеська Республіка (ЧР), яка в останньому десятиріччі стала значним європейським локальним центром імміграції. Чехія проводить активну міграційну політику і вдало використовує трудових мігрантів із різних країн світу для вирішення власних демографічних та економічних проблем. Тому вивчення досвіду управління міграційними процесами та особливостей їх прояву на загальнонаціональному і регіональному рівнях у Чеській Республіці має певне практичне значення.

Аналіз останніх публікацій цієї проблеми. Дослідження особливостей прояву і регулювання міграційних процесів у різних країнах Європи останнім часом перебувають у центрі уваги багатьох вітчизняних науковців. Вагоме значення мають праці О. Малиновської, С. Пирожкова, М. Романюк, О. Хомри та інших вітчизняних учених, у яких розглядаються різноманітні аспекти і проблеми міждержавних міграцій населення в окремих постсоціалістичних країнах Європи. Проте поза увагою науковців залишаються питання дослідження динаміки міграційних процесів та виявлення особливостей міждержавних міграцій населення в Чеській Республіці, яка має багатий досвід регулювання міграційних потоків населення і проведення імміграційної політики. Певною мірою цю прогалину заповнила монографія О. Б. Пелеха і Б. М. Юськіва, присвячена аналізу стану міжнародної трудової міграції в Чеській Республіці з початку 1990-х рр. до часу вступу Чехії в Європейський Союз у 2004 р. [3]. Особливості міграційних процесів у Чеській Республіці активно вивчають чеські науковці. Особливо виділяються праці Д. Дрбохлава [6], М. Горакової [7; 8], Г. Кабелевої [9] та інших учених. Зокрема, у працях Д. Дрбохлава здійснено аналіз впливу зовнішніх міграцій населення на економічні процеси, стан ринку праці та демографічну ситуацію в країні. Проте в переважній більшості публікацій на цю тематику мало розглядаються просторові аспекти протікання міграційних процесів у Чехії на регіональному та районному рівнях. Недостатня розробленість цієї наукової проблеми з просторових позицій у вітчизняній географічній літературі зумовила вибір теми дослідження та структуру його викладу.

Мета статті – проаналізувати сучасний стан міждержавних (зовнішніх) міграцій населення в Чеській Республіці та виявити просторові відмінності в імміграційних та еміграційних потоках населення в цій країні. Відповідно до цієї мети розв'язували такі **завдання**:

- проаналізувати динаміку міжнародної міграції за роки існування самостійної Чеської Республіки;
- виявити особливості просторової структури імміграційного притоку й еміграційного відтоку населення на сучасному етапі розвитку країни;
- з'ясувати ступінь впливу сучасного чеського міграційного законодавства на динаміку міждержавних міграцій населення країни;
- дослідити регіональні відмінності у формуванні міграційного сальдо міждержавних міграцій у Чеській Республіці тощо.

Виклад основного матеріалу й обґрунтування отриманих результатів дослідження. Динаміка чисельності населення Чехії в різні історичні часи характеризується нерівномірністю впливу міграційних процесів на демографічну ситуацію в країні. Після Другої світової війни в 1948–1950 рр., коли до влади прийшли комуністи, із країни виїхало 250 тис. осіб. Проте в 1950-ті рр. міграційна ситуація змінилася, і в країні міграційне сальдо зовнішніх міграцій було досить високим. У 1950–1954 рр. із покращенням економічної ситуації воно було позитивним і становило від 11 до 21 тис. осіб. Із 1954 р. аж до початку 1990-х рр. воно дещо зменшилося, і позитивне сальдо зовнішніх міграцій коливалося в межах від 0,6 (1990 р.) до 8,3 тис. осіб (1963 р.). Однак у 1954, 1967–1970 рр. спостерігався помітний відтік населення із чеських земель через дестабілізацію внутрішньо-політичної ситуації в країні. Особлива ситуація склалася в 1968 р., коли в країні виникла внутрішньо-політична криза і в Чехословаччину були введені війська Варшавського договору. Тоді країну покинуло близько 250 тис. осіб, проте значна частина з них повернулася після стабілізації політичної ситуації в країні. У наступні 20 років Чехію покинуло ще 50 тис. осіб. Спочатку причинами виїзду за кордон були переважно політичні переконання, а в 1980-ті роки їх змінили економічні мотиви. Емігрували з країни переважно молоді й освічені люди з великих міст, і це відбилося на рівні соціально-економічного розвитку країни та окремих її регіонів. У 1970–1980-ті рр. щорічне міграційне сальдо зовнішніх міграцій коливалося в межах 1,3–4,6 тис. осіб.

Після 1990 р., з початком демократичних перетворень і проголошення 1.01.1993 р. самостійної Чеської Республіки, вона почала перетворюватися на країну, яка стала приймати іммігрантів із різних країн світу у все більших масштабах (табл. 1). У 1990-ті рр. в Чехії різко зросли показники позитивного сальдо зовнішніх міграцій. У 1992 р. воно становило 11,8 тис. осіб, що було зумовлено збільшенням притоку іммігрантів із країн Центральної Європи і поверненням на постійне місце проживання тих, хто виїхав за комуністичних часів. Пізніше ситуація стабілізувалася. Із 1990 до 2000 р. в країну загалом іммігрувало 88 тис. осіб. Протягом 1994–2004 рр. механічний приріст населення за рахунок міграційного притоку помітно домінував над природним приростом населення, проте динаміка чисельності населення була від'ємною через депопуляційні процеси у відтворенні населення. У 2003–2004 рр. саме внаслідок різкого збільшення притоку іммігрантів уперше за роки самостійного існування Чеської Республіки був забезпечений позитивний загальний приріст населення в країні. За розрахунком на 1000 жителів коефіцієнт загального сальдо міграції коливався в межах від $-0,84\%$ у 2001 р. до $+2,53\%$ у 2003-му і $+1,83\%$ у 2004 р. (табл. 1).

За останні десятиліття зовнішні міграції в Чеській Республіці характеризувалися нерівномірністю притоку і відтоку мігрантів. Так, у 1990-ті рр. імміграційний притік був порівняно невеликий (8–12 тис. осіб), проте протягом перших років XXI ст. цей потік різко зріс, досягнувши максимуму у 2007 р. – 104 тис. осіб, що забезпечило формування найбільшого річного позитивного міграційного сальдо за останні 100 років (83,95 тис. осіб) (табл. 1). Цьому сприяло введення в дію нового імміграційного закону, прийнятого в 1999 р., який зняв низку обмежень для іммігрантів, а також вступ Чехії до ЄС і дотримання нею вимог спільної імміграційної політики Євросоюзу.

Прийняття нового закону про перебування іноземців на території Чехії, який почав діяти з 1 січня 2000 р., було зумовлено тим, що наприкінці 1990-х рр. для Чехії великою проблемою постала імміграція з республік колишнього СРСР. Причому основну частину прибулих становили нелегальні іммігранти, особливо з України. Кількість нелегальних іммігрантів за різними оцінками становила 3–4 % від основного населення. Такий притік іммігрантів, які склали конкуренцію на ринку праці для громадян Чехії, і ріст організованої злочинності, пов'язаної з іммігрантами, привели до більш жорсткої імміграційної політики держави.

Таблиця 1

Зовнішні (закордонні) міграції населення в Чеській Республіці в 1950–2011 рр.*

Рік	Прибуло, осіб	Вибуло, осіб	Міграційне сальдо, осіб	Міграційне сальдо на 1000 жителів, ‰
1950	32 230	15 446	16 784	1,88
1960	20 010	13 489	6521	0,68
1970	16 531	20 881	-4350	-0,44
1980	11 401	4545	1856	0,18
1990	12 411	11 787	624	0,06
1992	19 072	7291	11 781	1,14
1995	10 540	541	9999	0,97
1997	12 880	805	12 075	1,17
2000	7802	1263	6539	0,64
2001	12 918	21 469	-8551	-0,84
2002	44 679	32 389	12 290	1,20
2003	60 015	34 226	25 789	2,53
2004	53 453	34 818	18 635	1,83
2005	60 294	24 065	36 229	3,54
2006	68 183	33 463	34 720	3,38
2007	104 445	20 500	83 945	8,13
2008	77 817	6027	71 790	6,88
2009	39 973	11 629	28 344	2,70
2010	30 515	14 867	15 648	1,49
2011	22 590	5701	16 889	1,61
2012 (попередні дані)	30 298	20 005	10 293	0,98

* Складено за даними Чеського статистичного управління.

Згідно з новим законом, вид на проживання в Чехії іноземець міг отримати лише після 10 років проживання в країні за умови виконання цілої низки певних умов та вимог. Окрім того, закон містив і низку інших досить жорстких обмежень для перебування іноземців. Цей закон викликав негативну реакцію зі сторони Європейської комісії з прав людини. Наслідком дії цього закону було зменшення притоку іммігрантів у 2000 р. на 13,9 % порівняно з 1996 р. і досягнення у 2001 р. негативного міграційного сальдо (-0,8 ‰) (табл. 1).

У 2001 р. до цього закону були внесені деякі поправки, які пом'якшили вимоги до трудових іммігрантів та їх проживання в країні, що помітно вплинуло на збільшення потоків іммігрантів із різних країн світу. У Чехії нині щорічно поновлюється «Основна концепція інтеграції іноземців на території Чеської Республіки», прийнята в 1999 р., головною метою якої було створення таких умов у чеському суспільстві, котрі б сприяли «ліквідації дискримінації іноземців і створенню можливостей для використання ними всіх цінностей, доступних населенню Чехії». Основна увага нині надається іноземцям, які легально проживають на території країни не менше одного року (у тому числі й негромадяни Чехії). Найбільш частою причиною перебування іноземців у Чехії є пошук місця працевлаштування. При цьому якщо трудові мігранти з країн ЦСЄ, незважаючи на рівень освіти і професійний досвід, переважно зайняті низькооплачуваною ручною працею, то іммігранти із країн ЄС та США працюють на добре оплачуваних роботах, часто – на керівних посадах.

У зв'язку з несприятливою демографічною ситуацією і від'ємним природним приростом населення Міністерство праці і соціального розвитку ЧР разом із Міжнародною організацією праці у 2002 р. розробило програму залучення молодих сімей із Болгарії, Хорватії і Казахстану. Україна в цій програмі не згадувалася, оскільки з України спостерігався постійний потік і українців, і етнічних чехів, оскільки діяла програма повернення волинських чехів з України, започаткована на початку 1990-х рр. Вибір Казахстану був зумовлений тим, щоб повернути нащадків чехів, які переселилися на ці території в кінці XIX – на початку XX ст. Ця програма відноситься до міграції, яка управляється державою, і діє разом із програмою залучення кваліфікованих спеціалістів у рамках загальної міграційної політики ЧР.

Пом'якшення імміграційного законодавства зумовило різке зростання імміграційного притоку трудових мігрантів до Чехії в останньому десятиріччі від 12,9 тис. осіб у 2001-му до 104,5 тис. осіб у 2007-му (табл. 1). Таким чином, Чехія перетворилася на країну для іммігрантів. Загалом протягом 2001–2012 рр. загальний закордонний міграційний оборот у ЧР становив 844 тис. осіб. У 2011 р. у загальному обороті закордонних міграцій населення країни частка іноземців становила 81,8 %. Міграційне сальдо у 2007-му (84 тис. осіб) досягло найвищого рівня за останні 50 років. Деякий спад відбувся у 2004 р., коли зовнішнє міграційне сальдо зменшилося на 7,2 тис. осіб порівняно із 2003 р. Головною причиною цього спаду стало зменшення імміграційного потоку зі Словаччини (на 6,1 тис. осіб), що було зумовлено перспективами вступу обох країн до ЄС у 2004 р. У цьому ж році найбільша кількість іммігрантів прибула з України (16,3 тис. осіб), В'єтнаму (4,5 тис. осіб), Польщі, Росії. Серед іммігрантів з інших країн переважали німці і молдовани.

Після вступу Чеської Республіки в ЄС (2004) і входження її в Шенгенську зону (2009) країна за своїми правилами і вимогами до іноземців, які бажали отримати дозвіл на проживання і пов'язати своє життя із цією країною, стала сильно відрізнятися від Чехії, яка існувала до 2007 р. Із кінця 2007-го Чехія почала вводити нові правила в імміграційних процедурах, які відповідали вимогам Шенгенських угод. Була змінена також імміграційна і візова політика. Після вступу в Шенгенську зону змінився порядок отримання дозволу на проживання в Чехії й ускладнилася процедура оформлення продовження особистого статусу в Чехії для іноземців [1]. 2010 р. був прийнятий закон, який забороняє зміну статусу іноземця в період проживання на території Чехії. Тому тільки з грудня 2010-го до травня 2011-го $\frac{2}{3}$ усіх іноземців, які мали підприємницьку (трудова) візу через свої фірми в Чехії, не змогли продовжити свій статус у Чехії [4]. З 1 січня 2011 р. Закон № 326/1999 Sb. «Про перебування іноземців на території Чеської Республіки» почав діяти в новій редакції, тому імміграція в Чехію нині проходить за новими правилами. Із 2011 р. трудові робочі візи, які видавалися на один рік, були практично відмінені. Також були впроваджені більш жорсткі вимоги до кваліфікаційного рівня іммігрантів, які бажали знайти роботу й місце проживання в Чехії, і щодо видачі біометричних паспортів для іноземців, обов'язкової їх реєстрації, наявності медичної страховки, обов'язкової співбесіди в чеському консульстві із заявником на підприємницьку візу тощо [1]. Усі ці заходи запроваджені для зменшення потоків трудових мігрантів і збереження робочих місць для громадян Чехії, а також задля зменшення рівня негативної реакції з боку корінних жителів на масову міграцію іноземців.

Така імміграційна політика Чеської Республіки відповідала вимогам спільної імміграційної політики ЄС і була спрямована на обмеження притоку трудових іммігрантів, тому міграційний притік різко зменшився, й у 2011 р. кількість прибулих іммігрантів до Чехії скоротилася до рівня показників початку 2000-х рр. і становила 22,6 тис. осіб, що в 4,6 раза менше ніж у 2007 р., коли було зафіксовано найбільший імміграційний притік населення з різних країн світу (табл. 1). Проте у 2012 р., за попередніми даними Чеського статистичного управління, імміграційний притік трудових іммігрантів знову зріс до 30,3 тис. осіб. Коефіцієнт міграційного притоку на 1000 жителів скоротився з 10,1 ‰ у 2007-му до 2,2 ‰ у 2011-му. 2011 р. найбільша кількість іммігрантів прибула зі Словаччини (4,4 тис. осіб), Росії (2,1 тис. осіб), України (2,0 тис. осіб), Німеччини, США, В'єтнаму, Польщі, Казахстану, Китаю та деяких інших країн. Також у 2011 р. із-за кордону повернулося 1,9 тис. осіб із чеським громадянством, що дещо менше ніж у 2010 р. (2,5 тис. осіб). Із 2010-го через нові більш жорсткі вимоги до трудових мігрантів помітно зменшився імміграційний потік у ЧР із України, й українці у 2011 р. перемістилися з першого місця за кількістю прибулих на третє місце після вихідців зі Словаччини і Російської Федерації.

Вікова структура іммігрантів істотно відмінна від вікової структури постійного населення країни. У статеві-віковій структурі іммігрантів, які прибули до ЧР у 2011 р., домінували чоловіки (55,1 %). Значна частка (60 %) серед них припадала на чоловіків віком 20–39 років. Переважно в країну прибували молоді іммігранти у віці 20–34 роки, що зумовлено економічними мотивами їх приїзду до Чехії. У 2011 р. їх прибуло 8,5 тис. осіб. Тому в імміграційних потоках різко переважають трудові мігранти і частка таких осіб у віковій структурі іммігрантів постійно зростає (рис. 1). На другій позиції перебувають особи віком 35–49 років. Частка осіб цієї вікової групи в імміграційних потоках має тенденцію до зменшення. Водночас останнім часом дещо зростає частка осіб молодого віку (до 15 років) і зменшується частка осіб пенсійного віку. Загальна кількість осіб працездатного

віку у 2011 р. у всіх міграційних потоках становила 119 тис. осіб (84 % усіх прибулих іммігрантів). Середній вік жінок-іммігрантів становить 27 років, а чоловіків – 34,6 років.

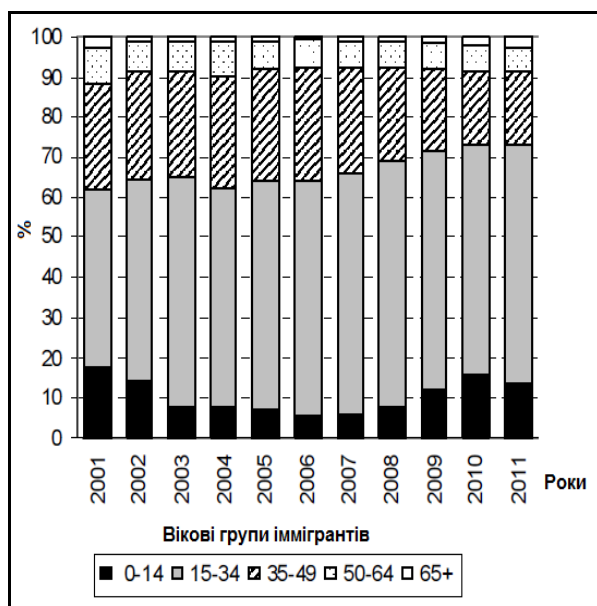


Рис. 1. Вікова структура іммігрантів, які прибували в Чеську Республіку у 2001–2011 рр.

Після вступу ЧР в ЄС почали зменшуватися потоки нелегальних мігрантів (рис. 2). Чехія нині стала транзитною країною для нелегалів і виконує роль буферної держави між менш розвинутими країнами Східної Європи й Азії та розвинутими країнами Західної Європи. Якщо у 2000-му кількість нелегалів перевищувала 55 тис. осіб, то у 2007-му було затримано і депортовано 7,5 тис. нелегалів. Серед них більшість склали нелегальні мігранти, які були виявлені поліцією під час перевірки режиму проживання в країні. 62 % серед них були українці, а також в'єтнамці, китайці, монголи та вихідці з інших країн. Протягом 2007 р. було затримано також 2837 осіб, які нелегально перетнули державний кордон Чехії. Серед них більшість склали в'єтнамці (15 %), німці (12 %), українці (12 %), росіяни (10 %), молдовани, турки, китайці та ін. Найчастіше затримувалися нелегальні іммігранти на кордонах із Польщею (31 %) і Німеччиною (30 %). Із 2008 р. Міністерство внутрішніх справ ЧР веде облік лише тих осіб, які нелегально перетнули зовнішні кордони ЄС і були затримані на території Чехії. Тому в наступні роки офіційні обсяги нелегальної імміграції помітно скоротилися до 3,36 тис. осіб у 2011 р. (рис. 2). Найбільше нелегалів у 2011 р. прибуло з Узбекистану (14 % усіх нелегалів), Казахстану (11 %), України (8 %), Вірменії (6 %) і Демократичної Республіки Конго (6 %). На представників інших країн припадало 55 % усього обсягу нелегальних іммігрантів [5].

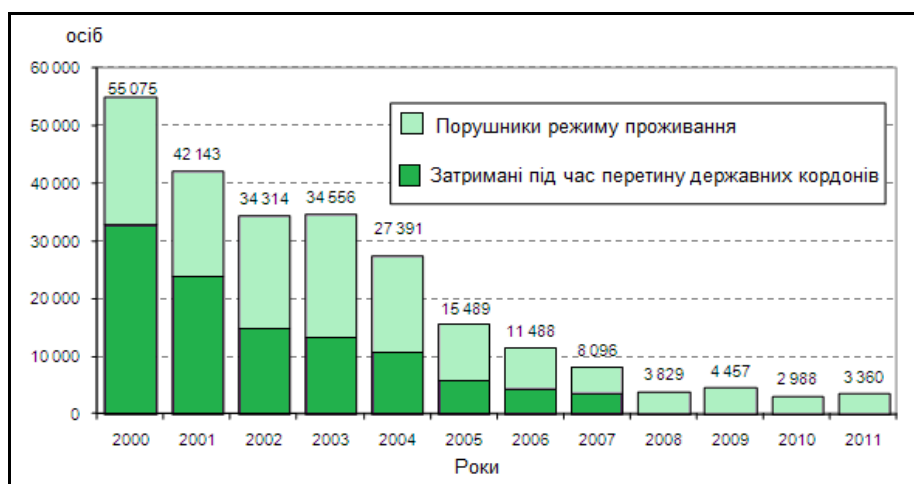


Рис. 2. Динаміка чисельності нелегальних мігрантів у Чеській Республіці у 2000–2011 рр.

Також останнім часом спостерігалася чітка тенденція до зменшення числа іммігрантів, які просили притулок у Чехії з різних причин. Серед іммігрантів у 2011 р. понад 3,3 тис. осіб просили притулок із міжнародним захистом із політичних, релігійних та інших мотивів і причин. Серед таких іммігрантів переважали вихідці з України, Білорусі, Росії, Туреччини, В'єтнаму, Монголії, Казахстану, Узбекистану, Киргизії, Афганістану, Сирії, Куби, Монголії, М'янми, Нігерії, Іраку, Ірану та деяких інших країн. На вихідців із країн Європи припадало 42 % усіх, хто просив притулок із міжнародним захистом, на вихідців із країн Азії – 40 % й Африки – 11 %. Також зменшується число клопотань про надання статусу біженця. Якщо у 2001-му таких осіб нараховувалося понад 18 тисяч, то у 2011-му їх кількість зменшилася до 755 осіб. Це іммігранти, які подавали прохання в Міністерство внутрішніх справ ЧР для отримання офіційного статусу біженця.

Після вступу Чехії до ЄС у країні пройшли істотні системні зміни щодо *легалізації нелегальних іммігрантів* і надання їм права на тимчасове проживання та працевлаштування відповідно до нової спільної імміграційної політики ЄС, що спричинило значне зростання притоку трудових іммігрантів до Чеської Республіки останнім часом. Проте у сфері комунікацій з іноземцями чеське суспільство все ще зазнає суттєвих труднощів, що зумовлено недосконалістю чеського законодавства щодо легалізації іммігрантів і здобуття ними чеського громадянства.

Регіональний аспект зовнішньої імміграції часто залежить від мети (економічна мотивація, возз'єднання сімей і т. д.), від національності мігранта, можливостей працевлаштування або наявності в регіоні етнічних меншин. У територіальному аспекті в Чеській Республіці чітко проявляється просторова диференціація в розподілі міграційного притоку іммігрантів, і зовнішні (закордонні) міграції здійснюють значний вплив на демографічну ситуацію в окремих регіонах республіки. Найбільші потоки іммігрантів спрямовані в Прагу, Середньочеський, Південно-моравський, Моравсько-Сілезький та Устецький краї, які виділяються більш високим рівнем соціально-економічного розвитку й де іммігранти можуть знайти роботу і займатися підприємництвом, а також забезпечується деяка анонімність. Найменші потоки іммігрантів направляються в менш розвинуті Оломоуцький, Злінський, Південночеський краї і край Височіна (рис. 4).

Найбільш привабливими для проживання іммігрантів є Прага та інші великі міста (Брно, Пльзень, Острава), які надають велику кількість робочих місць. У столицю переважно приїжджають китайці, американці, українці і росіяни, тоді як німці, поляки і словаки надають перевагу поселенню в прикордонних регіонах, що дає змогу їм підтримувати тісні зв'язки з країною походження. Найбільша кількість іноземців нині проживає в Празі (160,8 тис. осіб на початок 2012 р.), Середньочеському (57,5 тис. осіб) і Південноморавському (36,4 тис. осіб) краях, а найменша – у Злінському, Оломоуцькому і Пардубецькому краях та краї Височіна (8,0–11,5 тис. осіб). Серед окресів за кількістю проживаючих іноземців лідерами, окрім Праги, є промислово розвинуті окреси, або окреси, які розміщені в зоні впливу великих міст країни: Брно-місто (21,4 тис. осіб), Пльзень-місто (11,3 тис. осіб), а також Прага-схід, Прага-захід, Млада-Болеслав, Карлові Вари, Ліберець, Хеб, Кладно, Мельнік, Хомутов, Теплице, Усті-над-Лабем, Пардубіце, Карвіна і Брно-венков, у яких проживає від 5 до 10 тис. іноземців. Найменше іноземців у 2011 р. проживало в окресах із домінуванням сільського населення й аграрно-індустріальним характером господарської діяльності або в прикордонних районах. Серед них виділяються окреси Єсенік (808 осіб), Брунталь (864 іноземці), Пісек, Прахатіце, Кромержіж, Шумперк, Ждяр-над-Сазавоу, Світави та ін.

У Чеській Республіці з усієї кількості іноземців у 2011 р. 310,9 тис. осіб (72 %) були зайняті в господарському комплексі країни. Серед районів (окресів) за цим показником лідирують окреси Брно-місто (13,9 тис. осіб), Пльзень-місто (12 тис. осіб), а також Острава-місто, Прага-схід, Млада-Болеслав, Ліберець, Пардубіце і Карвіна, на території яких нині працює від 5 до 10 тис. іноземців.

У 2004 р. в Чехії легально проживало 254,3 тис. іноземців, із яких тільки 99,5 тис. мали дозвіл на тривалий термін перебування в країні. У 2007-му 1837 осіб здобули громадянство Чеської Республіки. Серед них переважали словаки (38 %) й українці (26 %). Незначна частка припадала на вихідців із Росії (6 %), Польщі, В'єтнаму, Білорусі, Румунії та інших країн. На іноземців у 2004-му припадало 2,5 % усього наявного населення країни. За останні роки їх частка зросла майже удвічі до 4,2 %. За даними Чеського статистичного управління, на початок 2012 р. у республіці офіційно було зареєстровано 436,4 тис. іноземців, 196,4 тис. із яких мали дозвіл на постійне місце проживання в країні, а 225,8 тис. осіб мали візи на тривале перебування, а також 11,9 тис. осіб мали візи з дозволом на

довгодобове (тимчасове) перебування в країні понад 90 днів. Також 2166 осіб мали статус біженців. Абсолютну більшість іммігрантів становили особи з громадянством країни, з якої вони прибули в Чехію. Статус іноземця мали ще 3,2 тис. осіб чеської національності, які повернулися на свою батьківщину, проте вони не отримали ще офіційного підтвердження про набуття громадянства Чеської Республіки. Нині найчисельнішими громадами серед іммігрантів у ЧР є вихідці з України (119 тис. осіб), Словаччини, В'єтнаму, Росії та Польщі (рис. 3). Численними є також іммігрантські громади вихідців із Німеччини (понад 15 тис. осіб), Молдови, США, Болгарії, Монголії, Китаю, у яких чисельність становить 5–8 тис. осіб. Порівняно з попередніми роками чисельність вихідців з України зменшилася зі 132 тис. осіб у 2008 р. до 119 тис. осіб на початок 2012 р. Водночас збільшилися контингенти вихідців із Росії, Словаччини, В'єтнаму, країн Азії й Африки. На вихідців із країн ЄС нині припадає біля 35 % усіх іноземців, які у 2011-му перебували на території країни.

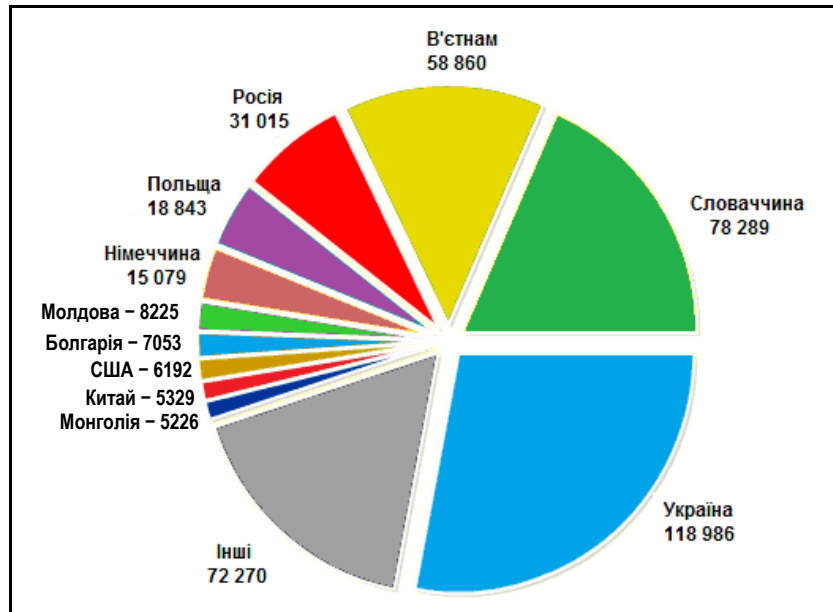


Рис. 3. Найчисельніші групи іммігрантів у Чеській Республіці на 30.03.2011 р., які мали громадянство країн, із яких вони прибули (без біженців)

Еміграційні процеси в республіці в останнє десятиліття характеризувалися нестабільністю. Якщо в 1990-ті рр. із країни виїжджало невелика кількість громадян Чехії, то із 2001-го помітним є збільшення виїзного потоку громадян Чехії в інші країни (найчастіше в країни Західної Європи і країни-члени ЄС). Протягом 2002–2004 рр. щорічно із Чехії виїжджало 32–35 тис. осіб (табл. 1). Проте через значний притік іммігрантів, незважаючи на великі обсяги еміграції, у ці роки був забезпечений ріст позитивного міграційного сальдо і загальний приріст населення в країні. Після вступу Чехії в ЄС еміграція почала різко зменшуватись, і у 2008-му із країни виїхало всього 6,0 тис. осіб, що в 5,8 раза менше ніж у 2004 р. Основна кількість емігрантів була жителями міських поселень (84 %). Найбільше чехів тоді емігрувало до Німеччини (понад 2,0 тис. осіб), Словаччини й Угорщини. Серед країв за чисельністю емігрантів лідирували Устецький, Південночеський і Південноморавський краї. Найменше виїжджало за кордон населення Пардубецького, Злінського й Оломоуцького країв.

У наступні роки еміграція чеського населення була нестабільною, чергувалися підйоми і спади. Якщо у 2010-му з країни виїхало за кордон 11,9 тис осіб, то у 2011-му кількість емігрантів скоротилася удвічі до 5,7 тис. осіб (табл. 1). Це найменша кількість емігрантів за роки самостійного існування Чеської Республіки. Коефіцієнт еміграції в розрахунку на 1000 жителів скоротився з 3,4 ‰ у 2003–2004 рр. до 0,5 ‰ у 2011 р., що засвідчує загалом позитивну тенденцію в зовнішніх міграційних процесах і зменшення впливу еміграції на кількість населення країни. Проте вже у 2012-му кількість емігрантів зросла майже в чотири рази до 20,2 тис. осіб, що було пов'язано зі зміною вимог імміграційного законодавства щодо іноземців та термінів їх перебування на території ЧР і зумовило значний відтік трудових мігрантів, які мали дозвіл на короткотермінове перебування в країні.

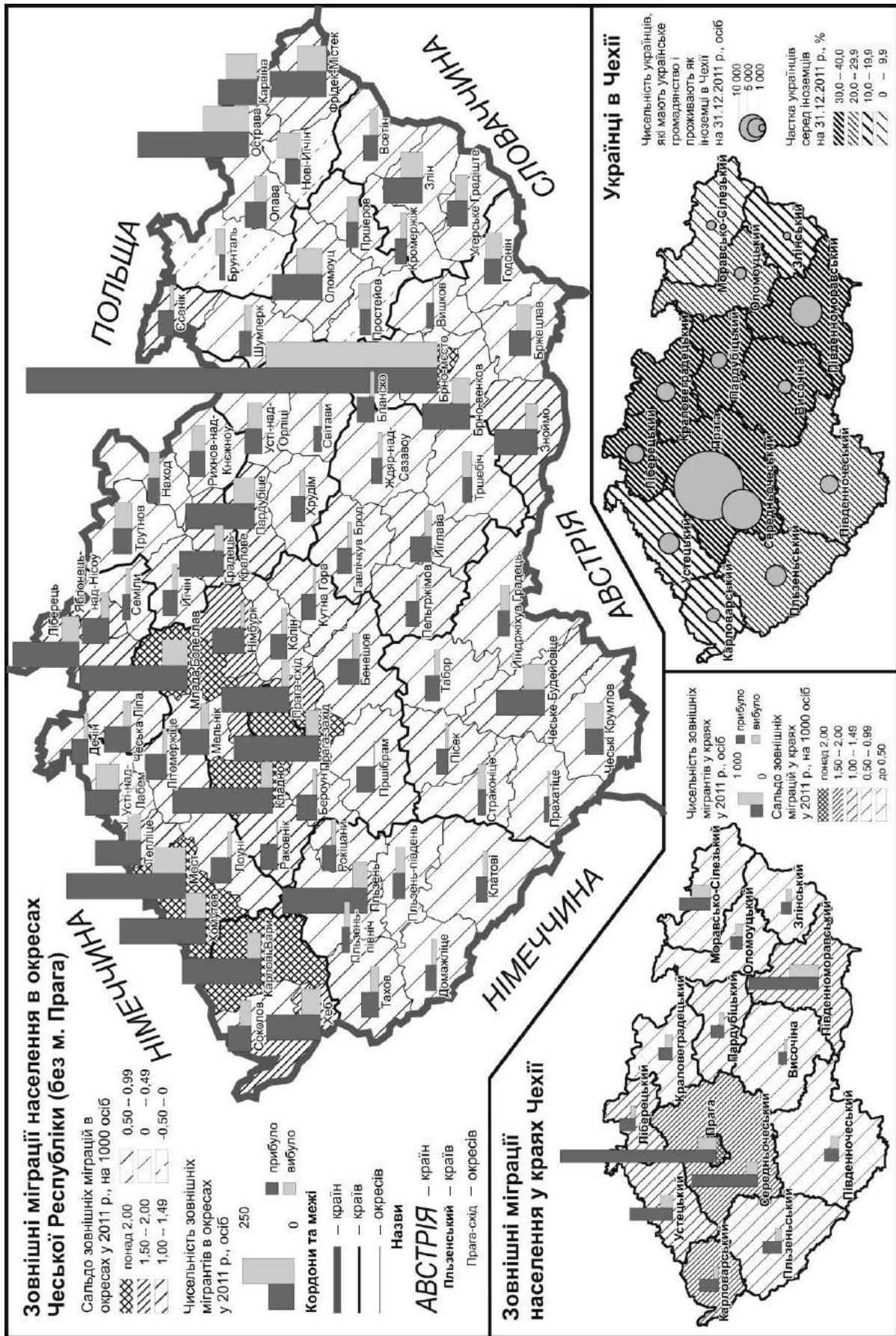


Рис. 4. Міждержавні (зовнішні) міграції населення Чеської Республіки у 2011 р.

В еміграційному потоці переважають чоловіки (54,5 %). Серед тих, хто виїжджає за кордон, домінують особи віком від 25 до 50 років. Серед них близько 80 % становлять особи молодого і середнього віку, що свідчить про відтік працездатного чеського населення країни в інші країни світу, переважно в країни Європейського Союзу (Німеччина, Австрія, Великобританія, Франція, Італія, країни Бенілюксу та ін.). Серед виїжджаючих емігрантів із ЧР, окрім чехів (3,2 тис. осіб), переважають словаки (1,0 тис. осіб), німці (0,4 тис. осіб), поляки (0,2 тис. осіб) й угорці (0,14 тис. осіб). Останнім часом значно скоротилася еміграція українців із Чехії. Якщо у 2006 р. країну покинуло 17,2 тис. українців (переважно трудові мігранти), то в наступні роки еміграційний відтік українців різко зменшився, особливо із 2008 р., і у 2011 р. із Чехії всього виїхав 91 громадянин України.

Після вступу Чехії в ЄС *зовнішнє (закордонне) міграційне сальдо* швидко зростало завдяки великому імміграційному притоку й у 2007 р. воно досягло рекордного рівня за останні 50 років (84 тис. осіб) (табл. 1). У 2007 р. в країну прибуло понад 104 тис. іммігрантів із різних країн світу. Водночас зменшилася еміграція громадян Чехії. У 2008 р. міграційне сальдо стало дещо меншим ніж у 2007-му, проте все ж таки воно залишалось високим порівняно з усіма попередніми роками. У 2007 р. Чеська Республіка вийшла на четверте місце в Європі за показником позитивного сальдо зовнішньої міграції. Переважна більшість трудових іммігрантів оселялася в міських поселеннях (68 тис. осіб), причому близько 60 % із них прибули в міста із чисельністю населення понад 50 тис. мешканців. Це певним чином зумовлено пошуком роботи у великих промислових центрах країни, оскільки переважна більшість із них є трудовими іммігрантами. У сільських поселеннях оселилося всього 9,8 тис. осіб.

У наступні роки через зменшення імміграційного притоку населення в Чехію з інших країн світу помітно скоротилося позитивне сальдо зовнішніх міграцій. Так, у 2011 р. воно зменшилося до 16,9 тис. осіб, що в п'ять разів менше ніж у 2007 р. У 2012 р. сальдо стало ще меншим через різке зростання еміграційного відтоку іноземців (табл. 1). У розрахунку на 1000 жителів зовнішнє міграційне сальдо скоротилося з 8,1 ‰ у 2007-му до 1,0 ‰ у 2012-му. Міграційне сальдо закордонних міграцій у сільській місцевості невелике (1,3 тис. осіб у 2011 р.), що становить лише 7,5 % усього міграційного сальдо країни. Найбільше сальдо таких міграцій спостерігається в містах із чисельністю жителів понад 100 тис. осіб (63 %).

У територіальній структурі міграційних потоків позитивне сальдо закордонних (зовнішньо-державних) міграцій у 2004 р. мали 9 країв. Найбільший притік іноземців у 2004 р. спостерігався до Праги (8,9 тис. осіб), Середньочеського, Південноморавського, Устецького і Карловарського країв. Тільки в Пльзеньському, Оломоуцькому, Злінському і Ліберецькому краях виїзд за кордон переважав над в'їздом іммігрантів. У наступні роки вже всі краї Чехії мали позитивне сальдо в зовнішньо-державних міграціях, проте варіативність цього показника залишалася досить високою. Коефіцієнт міграційного сальдо нині найвищим є в Празі, Карловарському, Середньочеському, Устецькому і Південноморавському краях, а найменший – у Злінському, Оломоуцькому, Кралоуградському краях і краї Височіна (табл. 2).

Найбільше іммігрантів нині прибувають до індустриальних регіонів держави, що впливає на формування більш високого сальдо закордонних міграцій населення в Празі (8,5 тис. осіб у 2011 р.), на яку припадає більше половини всієї величини міграційного сальдо країн (табл. 2), а також у Середньочеському (2,1 тис. осіб), Південноморавському (1,6 тис. осіб), Пльзеньському й Устецькому краях. В інших краях зовнішнє міграційне сальдо становило менше 1 тис. осіб. Найменше оселилося іммігрантів в Оломоуцькому і Злінському краях.

На районному рівні найбільше сальдо закордонних міграцій в абсолютних показниках зафіксовано в таких окресах (районах), як Брно-місто (1160 осіб у 2011 р.), Кладно, Млада Болеслав, Прага-захід, Карлові Вари, Пльзень-місто, Мост, Хомутов та ін. (рис. 4). Ці райони є найбільш притягувальними для іммігрантів, оскільки в них розміщено багато промислових підприємств і є можливість там знайти роботу й місце проживання.

Серед районів (окресів) найвищий коефіцієнт міграційного сальдо закордонних міграцій у розрахунку на 1000 жителів (понад 12 ‰) мають райони Млада Болеслав і Мельнік Середньочеського краю, Літомержіце Устецького краю, Тахов Пльзеньського краю, а також столиця Прага. Найнижчі коефіцієнти міграційного сальдо закордонних міграцій характерні для окресів Йіндржіхув Градець і Табор Південночеського краю, Годонін і Зноймо Південноморавського краю, Шумперк, Пршеров і

Простейов Оломоуцького, Світави Пардубецького краю, Кромержіж і Всетін Злінського краю, а також для Брунталью, Нового Йічїна, Опави, Фрідек-Містека Моравсько-Сілезького краю (рис. 4). У 2011 р. такі окреси, як Простейов, Брунталь й Нові Йічїн мали невелике від'ємне сальдо закордонних міграцій у розрахунку на 1000 жителів (від $-0,05\%$ до $-0,27\%$).

Таблиця 2

Показники закордонної міграції в краях Чеської Республіки у 2011 р.*

Край	Сальдо зовнішньої міграції, осіб	Сальдо зовнішньої міграції на 1000 жителів, ‰	Частка краю в сальдо зовнішньої міграції, %
Головне місто Прага	8584	6,9	50,8
Середньочеський	2135	1,7	12,6
Південночеський	258	0,4	1,5
Пльзеньський	520	0,9	3,1
Карловарський	544	1,8	3,2
Устецький	1185	1,4	7,0
Ліберецький	437	1,0	2,6
Краловеградський	242	0,4	1,4
Пардубецький	320	0,6	1,9
Край Височїна	215	0,4	1,3
Південноморавський	1580	1,4	9,4
Оломоуцький	204	0,3	1,2
Злінський	189	0,3	1,2
Моравсько-Сілезький	476	0,4	2,8
Чеська Республіка	16 889	1,6	100,0

* Складено за даними Чеського статистичного управління.

За характером загального міждержавного міграційного руху населення Чеської Республіки в розрахунку на 1000 жителів протягом останніх років можна виділити *п'ять типів* районів (окресів).

Перший тип – окреси з найвищою інтенсивністю постійного міждержавного міграційного притоку населення і найвищим позитивним загальним сальдо зовнішньої міграції. Вони є зонами найбільшої концентрації мігрантів. До цього типу віднесено головне місто Прага і чотири окреси – Кладно, Млада-Болеслав, Прага-схід і Прага-захід Середньочеського краю, а також окреси Брно-венков Південноморавського краю, Карлові Вари Карловарського краю, Хомутов, Мост і Теплице Устецького краю (рис. 4), для яких характерним є значний постійний міграційний притік населення й такі проблеми управління міграцією, як регулювання міграційного притоку іноземців, створення додаткових робочих місць, розвиток соціальної інфраструктури тощо.

Другий тип формують окреси з високою інтенсивністю і міждержавного міграційного притоку, і відтоку з порівняно високим середньорічним позитивним міграційним сальдо. Це зони міграційного росту і розвитку субурбанізаційних процесів. До цього типу можна віднести 13 районів, які входять до складу переважно Середньочеського, Пльзеньського і Південноморавського (Бероун, Мельнік, Колін, Раковнік, Пльзень-місто, Пльзень-північ, Пльзень-південь, Рокїцани, Чеське Будейовіце, Пардубіце та ін).

Третій тип – це окреси із середньою інтенсивністю зовнішнього міграційного притоку і відтоку населення та невеликим або середнім постійним позитивним міждержавним міграційним сальдо. В окремі роки можуть спостерігатися процеси переважання міграційного відтоку населення над притоком. Таких окресів налічується 15 (Градець-Кралове, Пісек, Табор, Теплице, Оломоуц, Простейов, Ліберець та ін).

Четвертий тип окресів характеризується середніми обсягами міжнародного міграційного притоку і високим рівнем відтоку населення при низькому переважаючому позитивному середньорічному значенні міграційного сальдо зовнішніх міграцій населення. В окремі періоди загальне міграційне сальдо є часто від'ємним. Це найчастіше зони міграційного перерозподілу, розміщені в Південній Чехії (окрес Чеський Крумлов), Краловеградському (окреси Йічїн, Наход) і Пардубецькому (окрес Світави) краях та краї Височїна (Йіглава, Пельгржімов) та ін. Таких районів найбільша кількість – 29. Для них властиві проблеми, пов'язані з необхідністю формування власного економічного потенціалу для скорочення міграційного відтоку населення.

П'ятий тип окресів – це райони з низькою інтенсивністю міжнародного міграційного притоку, високою інтенсивністю міграційного відтоку населення й майже постійним переважаючим від'ємним або невеликим позитивним загальним сальдо міждержавних міграцій населення. До цього типу віднесено 12 районів, які останнім часом загалом відчують постійний загальний відтік населення. Серед них виділяються гірничопромислові райони – Острава-місто, Карвіна, Соколов, а також аграрно-індустріальні райони Моравії (Злін, Всетін, Брунталь, Шумперк, Годонін, Тршебіч, Пршеров, Єсенік, Ждяр-над-Сазавоу).

Висновки та перспективи подальших досліджень. Отже, проведений аналіз міждержавних зовнішніх міграцій населення Чеської Республіки показує, що вони останнім часом відіграють важливу роль у рості населення країни на фоні низького рівня його природного приросту. Характерним є значне переважання імміграційного притоку населення над еміграційним відтоком, що привело до перетворення Чеської Республіки в європейський локальний центр імміграції. У зовнішньодержавних міграціях населення країни чітко проявляються просторові відмінності в концентрації трудових іммігрантів у більш високорозвинених регіонах країни. За характером зовнішньодержавних міграційних процесів можна виділити п'ять типів районів (окресів), у яких міграційна ситуація характеризується відмінними рисами і тенденціями та величиною міграційного сальдо в зовнішньодержавних міграційних потоках населення. Перспективи подальших досліджень пов'язані з детальнішим просторовим аналізом розподілу імміграційних й еміграційних потоків на районному і локальному рівнях, що дасть змогу виявити просторові відмінності в рівнях концентрації іммігрантів в окремих районах і поселеннях.

Джерела та література

1. Иностранцы в Чехии: иммиграция по-новому. Часть первая [Электронный ресурс]. – Режим доступа : <http://czech-consult.ru/articles/210-inostrancy-v-chehii-immigraciya-1/html>
2. Маергойз И. М. Чехословацкая Социалистическая Республика. Экономическая география / И. М. Маергойз. – М. : Мысль, 1964. – 732 с.
3. Пелех О. Б. Міжнародна трудова міграція в Чеській Республіці : монографія / О. Б. Пелех, Б. М. Юськів. – Рівне : Перспектива, 2006. – 200 с.
4. Чешская миграционная политика меняет вектор развития [Электронный ресурс]. – Режим доступа : <http://prazskylev3.mylivepage.ru/blog/1389/>
5. Cizinci v ČR 2012 [Электронный ресурс]. – Режим доступа : <http://www.czso.cz/csu/2012/edicniplan.nsf/p/1414-12>.
6. Drbohlav D. Immigration and the Czech Republic (with Special Respect to the Foreign Labour Force) / D. Drbohlav // International Migration Review. – 2003. – Spring. – Vol. 37. – № 1. – P. 194–224.
7. Horáková M. Migrace v České Republice před vstupem ČR do Evropské Unie / M. Horáková. – Praha : VÚPSV, 2005. – 42 p. [Электронный ресурс]. – Режим доступа : http://www.vupsv.cz/Horakova-Migrace_v_CR_pred_vstupem.pdf
8. Horáková M. Vývoj pracovních migrací v České republice v období hospodářské recese / M. Horáková. – Praha : VÚPSV, 2010. – 131 s.
9. Kabeleova H. Vliv mezinárodní migrace na české hospodářství / H. Kabeleova [Электронный ресурс]. – Режим доступа : http://www.migraceonline.cz/clanky_f.shtml?x=165778

Лажник Владимир, Пугач Сергей. *Современные межгосударственные миграции населения в Чешской Республике.* Рассмотрены особенности современного развития процессов межгосударственной миграции населения в Чешской Республике. Проанализирована динамика межгосударственной (внешней) миграции населения за годы существования самостоятельной Чешской Республики и специфика формирования иммиграционной политики страны относительно трудовых мигрантов и нелегалов. Установлена степень влияния нового иммиграционного законодательства на динамику внешних миграций населения страны. Рассмотрена пространственная структура расселения иностранцев по территории страны, а также особенности возрастной структуры иммигрантов и эмигрантов. Выявлены характерные черты пространственной структуры иммиграционного притока и эмиграционного оттока населения на современном этапе развития страны. Исследованы региональные отличия в формировании миграционного сальдо межгосударственных миграций населения в Чешской Республике на уровне краев и окресов. Выделены пять типов районов (окресов) за характером проявления межгосударственного миграционного движения населения.

Ключевые слова: население, миграционные процессы, межгосударственные (внешние) миграции, иммиграция, эмиграция, иностранцы, нелегальные мигранты, миграционное сальдо.

Lazhnik Volodymyr, Pugach Sergiy. Modern Intergovernmental Migration of the Population in the Czech Republic. The features of modern development of processes of intergovernmental migration of population are considered in Czech Republic. The dynamics of intergovernmental (external) migration of population for years existence of independent Czech Republic and specific of forming of immigration politics of country of relatively labour migrants and illegal immigrants are analyzed. The degree of influence of new immigration legislation is set on the dynamics of external migrations of population of country. The spatial structure of settlement of foreigners is considered on territory of country, and also feature of the age-related structure of immigrants and emigrants. The personal touches of spatial structure of immigration inflow and emigrant outflow of population are educed on the modern stage of development of country. Regional differences are investigational in forming of migratory balance of intergovernmental migrations of population in Czech Republic at the level of districts and okres. Five types of districts (okres) are distinguished after character of display of intergovernmental migratory motion of population.

Key words: population, migratory processes, migration, intergovernmental (external) migration, immigration, emigration, foreigners, illegal migrants, migration balance.

Стаття надійшла до редколегії
07.05.2013 р.

УДК 913:910.3[332.122]

Наталя Страчкова

Приморський регіон: суть та підходи до визначення

Вивчено й узагальнено вітчизняний та зарубіжний досвід до визначення суті приморського регіону, виділено основні підходи до визначення приморського регіону в контексті завдань управління та конкретно-наукових досліджень (територіальний та просторовий підходи), надано їх критичний аналіз. Запропоновано визначення приморського регіону з позицій глобального підходу, акцентуючи увагу передусім на системно-функціональних властивостях. Виділено об'єктивні закономірності функціонування приморського регіону в умовах глобалізації.

Ключові слова: глобалізація, приморський регіон, рубіжна комунікативність, транскордонність, глобальний підхід.

Постановка наукової проблеми та її значення. Сьогодні сучасний стан та перспективи розвитку регіонів України потрібно оцінювати в контексті глобалізаційних процесів, які характерні для сучасного етапу розвитку світового господарства, мають всеохоплюючий характер і є наслідком дії нових тенденцій світового значення. Підґрунтям для цих процесів стали глибинні перетворення, які відбувалися під впливом розвитку економічних та політичних взаємовідносин між країнами, також їх слід визнати об'єктивною основою зміни позиціонування національних регіонів і у світовій архітектурі суспільних відносин, і в їх ролі в розвитку економіки держави.

Найбільше такі процеси проявляються в регіонах так званої «рубіжної комунікативності», які розвиваються у своєрідних умовах і мають просторово зумовлені фактори розвитку. До цього типу відносяться приморські регіони, які характеризуються багатокomпонентним потенціалом розвитку [17]. Слід вказати на виключну роль, яку відіграли узбережжя морів і океанів у становленні людської цивілізації та розвитку окремих народів і країн, значний геоекономічний, геополітичний, соціальний, екологічний інтерес до приморських регіонів, який формується на всіх територіальних рівнях – від локального до світового. Тому очевидно, що роль приморських регіонів, спроможних реалізувати власний транскордонний та інтеграційний потенціал, зростає сьогодні в умовах глобалізації, що потребує нових наукових підходів до дослідження їх розвитку з урахуванням глобальних детермінант.

Аналіз останніх досліджень цієї проблеми. Починаючи із 70-х рр. ХХ ст., географічне дослідження приморських регіонів проводилось у межах декількох наукових шкіл – московської, ленінградської, владивостоцької та одеської. Серед вітчизняних учених значний внесок у суспільно-географічні дослідження морського узбережжя країни зробили такі вчені, як О. Г. Топчієв, В. О. Дергачов, І. О. Пилипенко та ін. Проблема впливу глобалізаційних процесів на розвиток регіонів