

## **ДОСЛІДЖЕННЯ ГОРОДИЩА «ВАЛИ» У М. ВОЛОДИМИРІ-ВОЛИНСЬКОМУ У 2010–2012 рр.**

ОЛЕКСІЙ ЗЛАТОГОРСЬКИЙ, СЕРГІЙ ПАНИШКО

Дочірнє підприємство «Волинські старожитності»  
ДП «Науково-дослідний центр «Охоронно-археологічна служба України»  
Інституту археології Національної академії наук України  
вул. Коперника, 36а  
43010, Луцьк  
mr.zlatik@gmail.com

У 2010–2012 рр. експедицією ДП «Волинські старожитності» проведено розкопки на городищі «Вали» (інша назва — Замок), що в центральній частині м. Володимира-Волинського Волинської обл. У ході досліджень визначено планування мурованих оборонних стін замку Казимира Великого у Володимирі. Специфіка залягання оборонних стін свідчила про можливість існування башти або контрфорсу. Рухомі знахідки, представлені керамікою, виробами з металів та монетами, дають змогу з'ясувати використання дослідженої ділянки впродовж XIV–XVI ст.

Ключові слова: городище, Володимир-Волинський, замок, оборонні стіни, монети, кераміка.

Городище «Вали» (інша назва — Замок) розміщене в центральній частині Володимира-Волинського у місці впадіння у р. Луга її правої притоки — р. Смоча. Нині воно виглядає як ізольований пагорб, наблизений до форми трапеції, що простягається з північного заходу на південний схід на 210 м, а з південного заходу на північний схід — на 150 м. Потужний вал, що захищає майданчик, з внутрішнього боку має висоту 4,0–6,0 м, а із зовнішнього — 9,0–13,0 м. Основний в'їзд на городище розміщений у його північно-західній частині. Майданчик укріплення злегка знижується в напрямі від валів до центру, де є будівлі колишнього тубдиспансеру (у XIX – першій половині XX ст. — в'язниці) (Рис. 1).

Писемні джерела зафіксували розміщення на території пам'ятки двох значних середньовічних адміністративних осередків: мурованого замку Казимира Великого та пізнішого старостинського замку. Історія замку Казимира у Володимирі коротко, але досить докладно відображена в Хроніці

Яна із Чарнкова [13, с. 94–95]. Замок будували після захоплення Побужжя поляками у 1366 р. надзвичайно швидко — впродовж двох років, і у 1370 р., на момент смерті короля, він був майже завершений. Скориставшись смертю Казимира, литовські князі на чолі з Любартом відвоювали Володимир та зруйнували замок дощенту.

Дерев'яно-земляний старостинський замок споруджено у XV ст., він добре відомий за описами від середини XVI ст. [8].

Практично всі дослідники розглядали городище як залишки дитинця давньоруського Володимира [10, 7, 17, 18], хоча прямих свідчень цього джерела не містять. П. О. Раппопорт з огляду на прямолінійність окремих ділянок валів зачислав його до «городищ волинського типу» [16, с. 69].

Візуальні дослідження на території городища проводили Є. Н. Дверницький [2, с. 10], В. Б. Антонович [1, с. 63], О. Цинкаловський [19, с. 165], П. О. Раппопорт [16]. Стаціонарні розкопки на території городища вперше провів у 1975 р. М. М. Кучинко. У північно-західній частині дитинця на довжині 10 м він відкрив складену на розчині «кам'яну стіну» заввишки 3,4 м і пов'язав її з якоюсь монументальною спорудою XIII–XIV ст. [5; 6, с. 96].

Дослідження цього мурованого об'єкта продовжили наступного року М. В. Малевська та Є. В. Шолохова [11, 12]. Вони простежили західне прясло стіни протяжністю близько 100,0 м, частково південну стіну та частину кутової північно-західної башти. Власне стіна збереглась на висоту 0,4–0,8 м за ширини західного прясла 2,5–2,6 м, а ширина південно-західної частини стіни — 3,8 м. Потужність фундаменту під стіною становила 2,4 м. Стіна та фундамент були складені з місцевого крейдяного вапняку на жовтому вапняно-піщаному розчині. Виявлені об'єкти датовано серединою XIV ст. і пов'язано із замком польського короля Казимира Великого.

У 1982 р. М. В. Малевська частково розчистила башту розміром 11,0×11,0 м, що у південно-східному куті дитинця [9], а 1989 р. повторно розкрила північно-західну башту.

Упродовж 2010–2012 рр. розкопки у південно-східному куті городища продовжила експедиція ДП «Волинські старожитності» під керівництвом О. Є. Златогорського, С. Д. Панишка та Ю. В. Лукомського. З 2011 р. важливою складовою частиною роботи експедиції, окрім археологічних досліджень, стала ексгумація жертв масових репресій середини XX ст., оскільки тоді на території городища була в'язниця і тут проводили масові розстріли. Усього станом на 2012 р. ексгумовані рештки 748 осіб.

Досліджували ділянку великою площею, на якій було закладено три розкопи (Рис. 2). Обраний нами репер для фіксації глибини залягання об'єктів та знахідок лежав на рівні близько 3,0 м вище від репера М. В. Малевської.

У південно-східній частині городища 2010 р. закладено розкоп I, у межах якого виявлено дві муровані стіни з фундаментами замку Казимира Ве-

ликого. Окрім великої кількості знахідок, тут розкрито поховання жертв масових репресій середини ХХ ст., розміщених у траншеї, орієнтованій з півночі на південь [3].

Дослідження сезону 2011 р. продовжувались у двох напрямках. У розкопі I роботи вели з метою подальшого дослідження оборонної стіни з фундаментом та прилеглих об'єктів. З огляду на необхідність цілісного вивчення масового поховання середини ХХ ст., що виявлене у попередньому сезоні й зафіксоване у північній та південній стінках розкопу I, а також з'ясування напрямку проходження оборонної стіни у південно-східному куті городища, на південь від попереднього закладено розкоп II розміром 10,0×4,0 м, який упритул прилягав до південної стінки розкопу I. На площі розкопу II виїмку ґрунту розпочато в центральній частині, на уявній лінії продовження поховальної траншеї з кістяками розстріляних. Власне археологічні дослідження 2011 р. проводили з внутрішнього боку фундаменту та нижньої частини стіни I, яку виявили і частково розкрили у попередньому сезоні [4].

Упродовж сезону 2012 р. розкоп I був розширений у північному напрямі по передбачуваній трасі подальшого проходження траншеї з масовим похованням. Тут було виявлено поховальну траншею 2, яка у плані продовжувала траншею 1. У розкопі II у межах площі, розкритої в попередньому сезоні, роботи вели біля оборонної стіни замку. Окрім того, на ділянці кв. В–Д, 1–2 розкопу II розпочато роботи для виявлення поховань жертв масових репресій середини ХХ ст. З цієї ж метою розмічений розкоп III, який впритул прилягав до східних стінок розкопів I та II. На площі розкопу III до рівня поховань жертв масових репресій розкрито три ділянки.

Упродовж 2010–2012 рр. у південно-східній частині городища «Вали» трьома розкопами розкрито 380 м<sup>2</sup> площі. З огляду на таку площу, а також на необхідність паралельного проведення ексгумаційних робіт, поки що вивчено тільки верхні стратиграфічні горизонти культурних нашарувань майданчика городища. У розкопі I у ході дослідження непорушеного культурного шару за межами поховальних траншей досягнуто рівня –4,2 м а у розкопі II –3,8 м від репера. Стратиграфічно ці рівні відповідають другій половині XIV ст. У розкопі III, більша частина якого припала на внутрішню полу східного валу городища та нововиявлене не вибране поховання жертв масових репресій, за межами поховальної ями досягнуто рівня –2,8 м від репера. Найбільшої глибини –7,3 м сягав зонд 2, закладений у кв. А–2,3 розкопу I. Матеріали, отримані в ході проведених досліджень, дають важливу інформацію про характер використання дослідженої ділянки впродовж XIV–XX ст.

Під час досліджень, окрім великої кількості різночасового рухомого матеріалу з культурного шару, виявлено нижню частину стіни та фундамент під нею мурованого замку Казимира Великого, опалювальний пристрій при цій стіні, чіткі сліди розбирання замку у 1370 р. у вигляді своєрідного пан-

дуса з будівельного сміття при внутрішній частині стіни, дві траншеї жертв масових репресій середини ХХ ст. та кілька поки що не оконтурених поховань (Рис. 2).

Отриманий унаслідок розкопок 2010–2012 рр. матеріал частково опублікований [3–4, 14–15].

### **СТРАТИГРАФІЯ**

Складність стратиграфії на дослідженій ділянці (Рис. 3) зумовлена її насиченою будівельною історією. Східна частина ділянки прилягала до валу, практично включаючи його внутрішню полу. По центральній її частині з південного заходу на північний схід проходила оборонна стіна замку Казимира Великого. У різних частинах досліджуваної площі також розміщені масові поховання жертв репресій середини ХХ ст.

Однак загальні закономірності вертикальної, горизонтальної стратиграфії простежуються. У визначенні вертикальної стратиграфії особливу роль відіграли сліди розбирання замку у 1370 р., які залягали у вигляді скупчення будівельних залишків при внутрішній поверхні оборонної стіни як своєрідний пандус. Точне датування цього об'єкта дало змогу розділити культурні нашарування за рівнями їхнього залягання другою половиною ХІV ст. На невеликій ділянці із зовнішнього боку оборонної стіни зафіксовано горизонтальний рівень, що відповідає цьому часу.

Якщо не брати до уваги засипку поховальних траншей та ям середини ХХ ст., яка складалась із перемішаного ґрунту, то впадала в очі чітка різниця в кольорі та структурі культурного шару по різні боки оборонної стіни замку. Із зовнішнього боку стіни він був світлішим, менш насиченим знахідками і мав ознаки численних підсіпок, виконаних з глини. Прошарки підсіпок підвищувались у напрямі до гребеня валу, що дає змогу попередньо пов'язати ці прошарки з його спорудженням. Згадані прошарки містили знахідки ХV–ХVІ ст.

Із внутрішнього боку стіни культурний шар мав однорідний темний колір, був дуже перемішаний і містив численні різночасові знахідки від давньоруського до новітнього часу. Тут культурний шар можна умовно розділити на засипку поховальних траншей 1 і 2 та власне порівняно непорушений культурний шар. Значних відмінностей у кольорі та складі ґрунту між ними не простежено. Про засипку поховальних траншей свідчила дещо менша щільність ґрунту та окремі знахідки новітнього часу.

Найбільша площа культурного шару, не порушеного поховальними траншеями та ямами середини ХХ ст., досліджена у розкопі І. Тут суттєву допомогу в датуванні його окремих горизонтів надають знахідки середньовічних монет. Загалом їхнє стратиграфічне положення відповідало хронологічній послідовності, хоча траплялись і винятки. Нижче наводимо добре

атрибутовані та пов'язані із неперушеним культурним шаром монети XIV–XV ст. з характеристикою глибини їхнього залягання.

До XIV ст. належать: «денарій Любарта», знайдений на глибині 3,6 м; півгріш Казимира Великого, знайдений на глибині 3,4 м; чотири денарії Владислава II Ягайла, знайдені на глибині 4 м; денарій Вітовта та денарій Владислава Варненчика, знайдені на глибині 4,2 м; «денарій Любарта», знайдений на глибині 4,2 м.

До XV ст. належать: краківський денарій Казимира Ягеллончика, знайдений на глибині 3,0 м; литовський денарій Олександра Ягеллона, знайдений на глибині 3,2 м; празький обрізаний гріш (XV ст.), знайдений на глибині 3,4 м.

До глибини –7,3 м від репера вертикальна стратиграфічна ситуація досліджена у зонді 2, який закладено на зовнішньому краю стіни 1, упритул до неї, у кв. А–2,3 розкопу I (Рис. 4). Тут простежено багато різноманітних прошарків. Загальною особливістю було підвищення їхніх рівнів у напрямі до східної ділянки валу городища. На глибині –4,1 м від репера простежено добре стратиграфічно виражену горизонтальну поверхню шару сірої глини із вкрапленнями вугілля. Стратиграфічна окремішність цього рівня підтверджена і характером знахідок. Якщо вище траплялись знахідки з верхньою хронологічною межею XVI ст., то нижче рівня –4,1 м від репера у зонді 2 найпізніші матеріали стосувались XIV ст.

На ділянці зонда 2 нижче рівня ротаційних жорен та гранітного валуна, що розміщувались поряд (глибина –3,1 м), був шар глини з вкрапленнями вугілля, що знижувався в напрямі до стіни. Цей глинистий шар загалом темно-сірого кольору перекривав прошарок дуже темного кольору, який складався головно з гумусу і містив вкраплення глини, вугілля, дрібних шматків цегли та вапняку. Цей шар дещо світлішав у нижній частині, у напрямі до стіни практично зникав, і у верхній частині був перекритий тонким (0,05 м), але добре вираженим прошарком вапняку. Охарактеризовані вище шари та прошарки лежали на горизонтальній поверхні другої половини XIV ст. на глибині –4,1 м від репера.

Нижче цього рівня всі зафіксовані прошарки також мали нахил у бік стіни (підвищувались у напрямі валу). Безпосередньо під рівнем XIV ст. на глибині –4,1 м від репера лежав шар сірої глини з вкрапленнями вугілля, який з 0,5 м у східній частині зонда суттєво потовщувався у напрямі до стіни до 0,8 м. Під ним був потужний, до 1,1 м, шар темного ґрунту із вкрапленнями вугілля. У цьому шарі добре простежувалась лінза світлої глини товщиною до 0,15 м та посередині його тонкий (0,05 м), добре виражений прошарок вапняку. Нижче, на глибині 5,9–6,3 м, був шар глини з вкрапленнями вугілля, який перекривав знову ж шар гумусу із вкрапленнями вугілля, що лежав на глині жовтого кольору.

На жаль, у зонді 2 не вдалось досягти підшови фундаменту стіни. Не з'ясоване є також питання про співвіднесення виявленої у нижній частині зонда глини з материком. На нашу думку, плавне, однак значне падіння поверхні глини в напрямі до стіни, відсутність передматерикового шару та похованого стерильного чорнозему може свідчити про формування шару жовтої глини внаслідок підсипки.

## ХАРАКТЕРИСТИКА ОБ'ЄКТІВ

### Стіна

Оборонна стіна мурованого замку Казимира Великого охоплювала центральну частину досліджуваної ділянки (Рис. 5). Вісь дослідженої прямолінійної ділянки стіни 1, яку сприймають як основну, спрямована з півдня на північ (азимут —  $20^\circ$ ). У південній частині вона була товщою (2,7 м), а в північній — тоншою (2,45 м). Коронка стіни 1 збереглась до відмітки  $-3,0$  м від репера. Від стіни 1 під прямим кутом відходить стіна 2 (азимут —  $110^\circ$ ) товщиною близько 2,1 м, конструктивна роль якої поки що не з'ясована.

Під час трирічних досліджень розкрито внутрішню (щодо центру городища) поверхню стіни 1 та фундаменту під нею на довжині близько 15 м до максимальної глибини  $-4,2$  м від репера, а зовнішня її поверхня тільки на невеликій ділянці зонда 2. Стіну 2 тільки оконтурено, її краї не розкривали.



Фото 1. Володимир-Волинський, городище «Вали». Стіна 1

Під час зачищення внутрішньої поверхні стіни 1 (Рис. 6) з'ясовано, що вона викладена з грубо оброблених або рваних блоків крейдоподібного вапняку інколи у пошаровій послідовності на вапняно-піщаному розчині кремового відтінку і середньої міцності. Камінь міцний на стиск, проте крихкий. Верхній шар кам'яної кладки у кв. Г-3 розкопу I мав товщину близько 30 см. Другий — виразніший, завтовшки 20–25 см. Габарити лицьових її блоків становлять 25–30×20–25 см. Блоки мають гудзувату поверхню, яка частково втрачена. У лицевій площині стіни є незначний талус, тобто масив кладки похило розширюється донизу. Характер поверхні розчину на стиках між блоками не дає підстави стверджувати, що кладка здійснювалась у фундаментному рові. Швидше за все, це відкритий спосіб мурування.

На внутрішній поверхні стіни 1 під самою її коронкою виявлено дві ділянки кладки з брускової цегли габаритами 27,0×13,0×8,5–9,0 см. Це якісно випалена, щільна на зламі цегла-пальчатка темно-червоного або темно-цеглястого відтінку. Перша з них була у кв. Г-3 і складалась із чотирьох рядів цегляної кладки, верхній з яких майже повністю знищений і відчитаний практично лише за поверхневими відбитками у розчині. Лицьові частини багатьох цеглин пошкоджені. Цегла в кладці головно звернена тичками на лицьову частину, за винятком одного випадку — ложка на фасаді, який міститься в центрі закладки, у другому знизу ряду. Друга ділянка цегляної кладки виявлена у кв. В-3,4. Вона складалась із чотирьох цеглин, покладених тичками до внутрішнього простору городища. Цегляна та вапнякова частини муру викладені на візуально ідентичному розчині, що може свідчити про синхронне їх виконання.

На внутрішній поверхні дослідженої частини стіни 1 на глибині –3,8–4,0 м простежено виразний горизонтальний уступ шириною до 0,2 м. Приблизно на цьому ж рівні (–4,1 м) із зовнішнього боку стіни 1 добре фіксували сліди вирівнювання поверхні під час будівництва замку, хоча уступ фундаменту там був дещо вище (–3,5–3,7 м).

У кв. В-6 розкопу II розчищено вертикальний виступ стіни 1, північно-східний кут якого щодо прямолінійної ділянки стіни виступав на 0,7 м (Рис. 5). На жаль, другого кута цього виступу зафіксувати не вдалось, оскільки він зруйнований під час копання поховальної траншеї 1 для розстріляних. Тому поки що функціональне призначення цього виступу не зрозуміле. Внутрішня поверхня виступу виконана в системі пошарової кладки та оформлена набагато якісніше, ніж на прямолінійній ділянці стіни 1. На виступі на глибині –2,85 м від репера зафіксовано добре виділений горизонтальний уступ шириною 0,3 м, призначення якого також поки що не зрозуміле.

У кв. Г-6,7 розкопу II частина виступу стіни I і саме тіло стіни знищені під час копання траншеї для поховання розстріляних. Ця виїмка відповідала південно-східному куту поховальної траншеї 1. Довжина її східної стін-

ки становила 3,0 м, а південної — 2,8 м. Глибина виїмки сягала –4,0 м від репера і відповідала дну поховальної траншеї. Зачистка стінок виїмки дала уявлення про внутрішню конструкцію моноліту вапнякової кладки стіни. Кладка тут практично однорідна і складається із рваних вапнякових блоків неправильної форми на вапняно-піщаному розчині.

Зовнішня щодо центру городища поверхня стіни 1 досліджена в зонді 2. З'ясовано, що вона лежить на потужному фундаменті глибиною понад 3,6 м (Рис. 4). Власне стіна тут збереглась на висоту 0,6 м і стояла на дещо ширшому фундаменті, що на глибині –3,5 м виступав горизонтальним уступом за її межі на 0,1 м.

Нижче цього уступу спостерігали майже вертикальну площину фундаменту аж до дна зонда на глибині –7,3 м. Фундаментна частина конструкції, на відміну від наземної частини муру, має виразні ознаки пошарового входження у рів. Шари фундаментної частини стіни 1 мають товщину 18–25 см, викладені з рваних каменів крейдоподібного вапняку, розмірами в промірах переважно 20–25 см, а також каменями меншого розміру, якими виповнювали шар до одного рівня. Кожен шар кладки проливали рідким розчином сметаноподібної консистенції, що сприяло доброму заповненню розчином порожнин між камінням, а також проникненню вапняної мучки розчину в поверхню бічних стінок рову, які міцно скріпилися з конструкцією фундаменту.

Незважаючи на таке досконале зовнішнє оформлення, простежено, що фундамент будували у викопаній траншеї впритул до її східної стіни. Про це свідчать специфічні сліди розчину на кладці, який видавлювався зі швів і фіксувався при стіні траншеї.

Привертає увагу порівняно недбале, на відміну від зовнішньої площини фундаменту, оформлення розкритої ділянки кладки стіни 1 на її внутрішній площині, причому як у нижній частині стіни, так і у верхній частині фундаменту. Зрештою, таке порівняння може бути передчасним, оскільки на ділянці зонда 2 розкрито невелику площу зовнішньої поверхні стіни. Нерівність поверхні кладки на внутрішній поверхні фундаменту стіни 1 свідчить про відкритий спосіб кладки фундаменту з внутрішнього боку у широкій траншеї, на відміну від зовнішнього, де кладку вели впритул до рівної стінки траншеї.

Стіна 2 виступає на відстань близько 4,0 м на схід від основної стіни 1. Поки що не з'ясовано, чи мала вона характер контрфорсу, чи була частиною башти, яка виступала назовні.

## Пандус

Специфічна деструкція — це скупчення будівельних залишків під стіною 1 з похилою у напрямі до центру городища поверхнею (Фото 2). Є всі підстави вважати її археологічно фіксованим свідченням розбирання мурованого



замку у 1370 р. Пандус складався із фрагментів вапняку та цегли різного розміру, часто більше половини цеглини. Особливо чітко він фіксований у розкопі I на глибині 3,6–4,0 м. Тут його ширина становила близько 3 м, а потужність сягала 0,2 м. Поверхня цього шару в центральній частині була дещо увігнутою донизу, а ближче до стіни помітно підвищувалась, однак межі ставали менш чіткими. Рівень падіння поверхні пандуса на всій довжині від стіни у напрямі до центру городища становив 0,4 м.

Дещо складніша конструкція пандуса на ділянці зонда 1 (Рис. 6). Тут він був багат шаровим: верхній шар становив темний ґрунт із вкрапленням фрагментів цегли, під ним — шар темного ґрунту товщиною 0,3 м із вкрапленнями вапняку та цегли, нижче — шар світлої глини потужністю 0,2 м з різноманітними дрібними вкрапленнями.

У розкопі I із шару будівельного сміття та шару, що під ним, зроблено вибірку фрагментів цегли, у якій здійснено заміри параметрів.

На ділянці розкопу II пандус втрачав потужність і переходив у менш стратиграфічно виражений прошарок. Тут він також містив будівельне сміття, проте кількість таких вкраплень була набагато меншою, ніж на ділянці розкопу I. Крупні, більше половини цеглини, фрагменти тут були поодинокими. Натомість частіше траплялись окремі дрібні вкраплення глини, зокрема обпаленої, та вугілля. Невелика кількість фрагментів битої цегли, знайдених тут, добре пов'язується з відсутністю цегляної кладки в дослідженій ділянці стіни у розкопі II.



Фото 2. Володимир-Волинський, городище «Вали». Розріз пандуса

Пандус є гарним орієнтиром у разі вертикальної стратифікації нашарувань. Самі прошарки будівельного сміття, окрім фрагментів цегли, практично не містили датувальних матеріалів. Однак нижче від цього скупчення траплялись знахідки, датовані раніше XIV ст.

Формування похилої поверхні пандуса можна пояснити дією двох чинників. З одного боку, більша потужність сміття скупчувалась ближче до стіни під час її розбирання. З іншого, зниження його рівня могло відбутись унаслідок просідання ґрунту на місці глибокого фундаментного рову, викопаного за три роки до розбирання стіни замку.

### Піч

Безпосередньо під шаром будівельного сміття, який формував поверхню пандуса у кв. Г, Д-3, 4 розкопу I на глибині -4,0-4,4 м від репера, виявлено оригінальну конструкцію, яку умовно інтерпретовано як піч, оскільки окремі її елементи мали сліди дії вогню. Зовнішні розміри її цегляної кладки — 1,1×1,1 м. Сьогодні вона нахилена на 20° у напрямі до центру городища (Рис. 7).

Південна стінка об'єкта складалась із двох рядів цеглин, а всі інші — з одного. Кладка виконана з цілих цеглин та їхніх частин різного розміру, що були покладені головно на ложе, інколи на ребро і зрідка на тичок. Цегляна кладка без слідів спеціального скріплювального розчину обмежувала внутрішній простір об'єкта розміром 0,8×0,6 м, який був заповнений білою глиною зі слідами легкого випалу і тонким, до 0,5 см, шаром вугілля на поверхні. Конструктивний зв'язок між піччю та стіною або фундаментом стіни замку не простежено, однак її верхня межа була на рівні уступу фундаменту стіни 1.

Під час зачищення культурного шару під конструкцією печі простежено паралельні до рівня кладки прошарки, що також спадали у напрямі до центру городища. Два ряди цегляної кладки південної стіни печі лежали на культурному шарі, у якому на відстані 0,1 м нижче рівня кладки виявлено прошарок білої глини та вугілля (Рис. 7). Натомість цегляна кладка, що обмежувала піч з півночі, лежала не на культурному шарі, а на прошарку білої глини потужністю до 5,0 см. Очевидно, у цьому випадку маємо вирівнювання поверхні перед спорудженням печі шаром білої глини.

Під цими прошарками лежала вапнякова плита розміром 87,0×66,0×14,5 см, що конструктивно з нею не була пов'язана (Фото 3). Про це свідчить їхня відмінна орієнтація та більший нахил плити щодо нахилу печі. Нинішнє положення плити не виключає можливості її первинного розміщення на уступі фундаменту стіни 1 та подальшого сповзання вниз унаслідок просідання ґрунту.

Візуально піч пов'язана з пандусом, що свідчить про їхню хронологічну близькість, однак низка ознак доводить існування між ними мінімально-



Фото 3. Володимир-Волинський, городище «Вали». Вапнякова плита під конструкцією печі

го хронологічного проміжку — насамперед різні рівні нахилу поверхні цих об'єктів. Така ситуація є ознакою більшого просідання західного боку печі порівняно з «пандусом», а отже, її ранішого датування.

У смузі шириною близько 1 м при внутрішній поверхні фундаменту стіни з глибини  $-4,2$  м культурний шар вирізнявся надзвичайно малою щільністю. Це, на думку авторів, свідчить про розміщення тут траншеї, засипка якої не встигла достатньо злегатись.

Із зовнішнього боку стіни 1 у розкопі I на межі кв. А, Б-2 на глибині 3,10 м від репера знайдено комплект ротаційних жорен (Фото 4). За 0,4 м на північний захід від них на цьому ж рівні лежав великий гранітний валун розміром  $0,4 \times 0,3 \times 0,3$  м. Теоретично просторова близькість та наявність на одному рівні комплекту жорен та валуна може свідчити про функціональний зв'язок між ними, однак пошуки слідів підлоги під цими знахідками позитивних результатів не дали.

### Характеристика знахідок

Основною категорією знахідок, що чітко пов'язана з об'єктами, була брусцата цегла та її фрагменти. Фрагменти траплялись по всій дослідженій площі, однак місцем найбільшої їх концентрації був пандус, із якого виміряно 59 знахідок. У кладці печі виміряно 17 цеглин, а в тілі стіни 1 — 9 цеглин.

Усього виміряли та проаналізували понад вісімдесят зразків цегли та її фрагментів (табл. 1). Практично вся ця цегла однотипна, тому наводимо її загальну характеристику.

Проаналізована цегла належала до типу брусчатогої, багато зразків на поверхні мало поздовжні канелюри. За кольором та характером випалу вона розділена на дві групи. Перша — цегла темно-червоного і темно-цеглястого кольорів, середньої міцності, становила основну частину вибірки. Друга — цегла жовтого або сірого кольорів, дуже міцна, траплялась значно рідше і становила близько восьмої частини вибірки. Стосовно габаритів цегли зазначимо, що її довжину фіксували головню у кладці печі. Тут із п'яти цілих цеглин чотири мали однакову довжину — 27 см, і тільки одна була коротшою — 25 см.

Ширина виміряних цеглин коливалась у значних межах — від 12 до 14 см, однак здебільшого становила 13,0–13,5 см. Цегла темно-червоного і темно-цеглястого кольорів була ширшою, ніж жовта або сіра. Якщо максимальна ширина сірої сягала 13,0 см, то з цієї величини масові знахідки цегли темно-червоного і темно-цеглястого кольорів тільки розпочинались. Характеристика висоти виміряних цеглин більше розмита, однак тут також простежено менші розміри жовтої та сірої цегли (7,0–8,5 см), на відміну від цегли темно-червоного і темно-цеглястого кольорів (8,0–10,0 см).



Фото 4. Володимир-Волинський, городище «Вали». Ротаційні жорна

За характеристикою ширини цегла з пандуса вкладається в межі відповідного габариту цегли з печі для випалювання цегли, дослідженої у Володимирі на вул. Драгоманова, 19а [3], хоча відповідна характеристика другої ширша. Як впливає з розмірів, досліджена піч була призначена для масштабного виробництва, і гіпотетично її діяльність може бути пов'язана з будівництвом замку. Принаймні отримані результати поки що не суперечать цьому.

Під час досліджень зрідка траплялись фрагменти керамічної плитки для підлоги товщиною 2,0–2,5 см. Вони виготовлені з тіста високої якості, добре випалені, цеглястого кольору. На поверхні деяких з них збереглися сліди поливи.

Перемішаність культурного шару зумовила труднощі з реконструкцією форм керамічного посуду. Тільки в одному випадку, у кв. А–5 на глибині 3,8 м, знайдено великий фрагмент горщика, який дає змогу повністю реконструювати його профіль (Рис. 8:1). Однак за формою вінець і технологічними ознаками виробництва посуд із розкопу розділено на кілька основних типів.

До *першого* типу зачислено фрагменти вінчиків давньоруського часу, які на зовнішньому краю мають потовщення. На зламі така кераміка однорідна, темна, у глиняному тісті наявні домішки піску. Інколи ці фрагменти орнаментовані врізними паралельними лініями по плічках і шийці горщика. Така кераміка датована XI ст. і траплялась на великих глибинах у зонді 2.

До *другого* типу належать фрагменти вінчиків з округлим валиком (Рис. 8:3–6). За ступенем розтягнутості такого валика від стінки вінчика другий тип варіює від класичного округлого до відтягнутого перпендикулярно до стінки. Помітною є також серія уламків від горщиків з валикоподібним вінчиком, які мали дуже коротку шийку. Серед фрагментів цього типу представлені посудини темного кольору, зрідка сіро- та білоглиняні. На зламі така кераміка однорідна, часом трикольорова. Кераміка цього типу орнаментована переважно врізними паралельними лініями на плічках і тудубі горщика, зрідка трапляється комбіноване орнаментування врізними і хвилястими лініями та насічками нижче вінчика. Інколи такі фрагменти вкриті поливою з внутрішнього боку посудини. Цей тип за формою вінець і технологічними ознаками виготовлення датовано XII–XIII ст.

*Третій* тип представлений керамікою, у якої із внутрішнього боку вінця зроблено заглиблення під накривку, а його верх дещо відігнутий назовні (Рис. 9:7–9). Фрагменти однорідні, темні, чорні або сірі. Тісто містить домішки крупного кварцового піску. Орнамент рідкісний. Така кераміка датована XIV ст.

Описана вище кераміка траплялась головню нижче рівня «пандуса».

У *четвертого* типу фрагментів вінчиків заглиблення з внутрішнього боку виражене слабше, зверху валик горизонтально зрізаний. Із зовнішнього боку вінця оформлені защипами, трапляється додаткова орнаментация

лінією нижче заціпів. Така кераміка якісна, добре випалена. Час її функціонування — XV–XVI ст. Траплялась вона лише вище рівня «пандуса».

*П'ятим* типом керамічного матеріалу, який також умовно можна зачислити до масових знахідок, є фрагменти світлоглиняних корчаг. Вони мали витягнуті пропорції, по шийці були орнаментовані рядом косих насічок, а по верхній частині тулуба — хвилястою лінією. У тісті, з якого виготовлено такі корчаги, наявні помітні мінеральні вкраплення. Датування таких амфор досить широке, однак переважна більшість із них вкладається у хронологічні межі XIII–XIV ст.

Залізні гвіздки з дослідженої ділянки представлені двома типами: 1) з округлою шапкою; 2) з *T*-подібною шапкою. Довжина переважної більшості з них коливається в межах 6,0–7,0 см, хоча трапляються і великі. Наприклад, один гвіздок мав довжину 14,8 см. Датування цієї категорії масових знахідок широке, хоча більшість із виявлених у верхніх шарах розкопів гвіздків належить до XV–XVII ст.

Досить часто траплялись знахідки ножів, причому не лише їхніх фрагментів, а майже цілих екземплярів.

Під час дослідження території городища знайдено чимало предметів озброєння та спорядження воїнів. Серед зброї переважають знахідки арбалетних болтів (Рис. 10). Усього виявлено 18 наконечників стріл до арбалетів, з них черенкових — 11, та втульчастих — 7 (табл. 2). Усі вони мали чотиригранне оформлення бойової частини. Характерною ознакою знайдених наконечників є чітке співвідношення способу кріплення наконечника до древка стріли з його розмірами та масою.

*Черенкові* наконечники значно більші та масивніші. Їхня довжина (разом із черенком) коливається в межах 8,4–12,0 см. За масою розбіжність черенкових наконечників сягає 46,0–110,0 г, тобто більше ніж удвічі. Маса більшості — 80,0–100,0 г.

Серед черенкових наконечників за вагою виділяється болт з найменшою масою — усього 46,0 г. Він найменш масивний, має видовжені пропорції. Інформативною його ознакою є зігнутість краю черешка, а це означає, що на момент потрапляння в культурний шар він, найімовірніше, перебував не у стрілі. Виділяється також порівняно короткий (8,4 см) і масивний (88,0 г) болт з розширенням бойової частини до передку.

*Втульчасті* наконечники, на відміну від черенкових, мають значно менші розміри та масу. Їхня довжина коливається в межах 6,0–8,0 см. Натомість за масою серед втульчастих наконечників чітко виділяються дві групи: більша важчих (38,0–44,0 г), які одночасно є і дещо довшими, та менша удвічі легших наконечників, маса яких становить 18,0–20,0 г і які, відповідно, є коротшими.

Місцем найбільшої концентрації болтів у розкопі I на глибині 2,9 м були кв. А, Б–3, де знайдено шість наконечників. Така концентрація може свідчи-

ти про наявність тут якогось військового об'єкта, який стратиграфічно не зафіксовано під час розкопок.

Морфологічні особливості та стратиграфічні умови знайдених арбалетних болтів у верхніх шарах розкопів дають підстави зачислити їх до XV–XVI ст., тобто до часу існування на досліджуваній ділянці дерев'яно-земляного замку. Стратиграфічно відірваним від основної кількості знайдених наконечників був болт, знайдений на глибині 4,7 м (у шарі, датованому раніше XIV ст.). Він дуже кородований, що разом з глибиною залягання свідчить про його поважніший вік.

Знахідки наконечників стріл траплялись значно рідше. Всього зафіксовано чотири черенкові наконечники, два з яких ромбоподібні, один лопате-подібний бронебійний (Рис. 11), один двошипний.

Залізний бойовий ніж (Рис. 12:3) довжиною 37,5 см знайдено в зонді 1 (кв. Г-4 розкопу І) на глибині 4,2 м. Кінчик ножа обламаний. Довжина його леза — 26,5 см; у перерізі має трикутну форму. Ширина спинки леза біля руків'я становить 0,9 см. На руків'ї — три отвори для кріплення накладної ручки. За стратиграфічними обставинами знаходження ніж датовано XIII–XIV ст.



Фото 5. Володимир-Волинський, городище «Вали». Гарматне ядро

У розкопі I знайдено дві залізні шпори. Перша шпора була у кв. Б-8 на глибині 3,4 м. Вона сильно деформована, хоча і зберегла всі елементи. Має вигляд дужки з відгалуженням, на кінці якого розміщене гостроконечне коліщатко (Рис. 12:2). Друга шпора знайдена у кв. А-4 на глибині 3,6 м. Належить до того ж типу, що й попередня. Збереглась ліпше, але без коліщатка (Рис. 12:1). Знайдені шпори можна зачислити до XIII–XIV ст.

До періоду поширення вогнепальної зброї належить кам'яне ядро діаметром близько 18,0 см, знайдене у розкопі III у кв. Н-2 на глибині 3,2 м (Фото 5). Ядро має не зовсім правильну кулясту форму і виготовлене з твердого піщанику.

Інша категорія знахідок представлена свідченнями специфічних виробничих процесів на території городища. Як наперед заготовлену архітектурну деталь можна розглядати вапнякову плиту (Фото 3), виявлену в розкопі I, кв. В-5, на глибині 4,0–4,4 м. Моноліт плити зберігся з відколотими двома кутами, один з яких знайдений у кв. Г-4 на глибині 4,2 м. Загальні розміри плити — 87,0×66,0×14,5 см. Плита виготовлена із немісцевого вапняку.

У розкопі II у кв. В-5 на глибині 3,5 м знайдено розігнуту залізну ланку від потужного ланцюга (деталь кінської упряжі або ланцюга, що підтримував підвісний міст замку) (Рис. 13:1). Первинні розміри ланки — 6,5×7,5 см, товщина — близько 1,3 см. Вона має ознаки значної зношеності на місці контакту з сусідніми ланками. З опису спорудження замку відомо, що значна частина зайнятих працівників займалась підвезенням будівельних матеріалів.

На межі кв. А, Б-2 у розкопі I на глибині –3,1 м від репера знайдено ротаційні жорна (Фото 4). Комплект жорен, виготовлених з пористого піщанику, складався з двох каменів: розколотого нижнього та цілого верхнього. Діаметр верхнього каменя становив 37,0–39,0 см. Нижній камінь був дещо більшим, діаметром 39,0–41,0 см. Товщина каменів становила 10,0 см. Обидва камені мали центральні отвори діаметром 3,0–5,0 см для їхнього скріплення.

Біля внутрішньої поверхні стіни 1 на глибині 3,6–4,0 м знайдено багато фрагментів мідної клепаної ємності, очевидно, казана, що були металургійною сировиною (Рис. 14). Характер країв фрагментів свідчив, що вони утворилися внаслідок розламування. У розкопі I, кв. А-5, на глибині 3,6 м вони були розміщені компактно скупченням і виглядали як скарб із 12 фрагментів, один з яких скріплений із двох частин заклепками, та двох шматків бронзи.

На кількох фрагментах мідної ємності простежено сліди контакту із залізом у вигляді іржі та вугіллям. Склепаний фрагмент ємності складається із двох порівняно товстих пластин, з'єднаних із напуском у 3,4 см і склепаних чотирма заклепками. Заклепки тонкі (близько 0,3 см) та довгі (близько 2 см). З одного боку вони мають попередньо сформовану голівку, а з іншого у процесі заклепування були спочатку скручені, потім загнуті й тільки тоді приклепані. Судячи зі згину фрагмента, заклепування проводили із зовнішнього



боку ємності. Два масивні шматки бронзи утворилися внаслідок розламування (розколювання) масивного виробу з товщиною стінок близько 1,0 см.

Заслуговує на увагу інший фрагмент бронзової клепаної ємності, знайдений у розкопі I, кв. Г-4, на глибині 4,0 м. Він складається з двох пластин, з'єднаних у накладку з напуском 2,0 см і склепаних двома заклепками. Характеристики заклепок приблизно такі ж, як і на фрагменті, схарактеризованому вище, однак товщина з'єднаних пластин значно менша, що свідчить про походження цього фрагмента з іншого виробу.

У розкопі III у кв. Г-1 на глибині 3,0 м знайдено тигель (Рис. 13:2). Висота виробу становить 7,0 см, діаметр дна — 5,0 см. Верхня частина тигля оформлена у вигляді рівностороннього трикутника зі сторонами 8,0 см. Глиняне тісто містить значну домішку блискучого мінералу (тальку?). Поверхня тигля має ознаки дії високої температури, але не містить слідів плавлення якогось матеріалу.

Свинцевий зливok (Рис. 13:4) знайдено у розкопі I, кв. В-4, на глибині 4,0 м. Зливok має випуклу шершаву з одного боку і плоску рівну з іншого поверхню. Така форма свідчить про утворення зливка внаслідок виливання розплавленого свинцю у заглиблення в сипучому матеріалі (землі, піску).

Кістяну проколку завдовжки 14 см (Рис. 13:3) виявлено у розкопі I, кв. К-5, на глибині 4,2 м.

Серед знахідок, пов'язаних з торгівлею, окрім численних монет, насамперед назвемо імпорту кераміку — візантійську (причорноморську), східну «кашинну» та західноєвропейську. З глибини -3,4 м знайдено шість фрагментів стінок імпортованих візантійських амфор теракотового кольору (Рис. 15:1).

Нижче рівня -4 м у розкопі I траплялись фрагменти так званої «кашинної» золотоординської кераміки, виготовленої зі специфічної глиняної маси, добре випаленої, розмальованої синьою та зеленою фарбами і вкритої поливою (Рис. 15:2). Два з чотирьох знайдених фрагментів такої кераміки трапились у зонді 1 на глибині 5,6 м. Щодо цього цікавою є інформація з археологічних досліджень М. Малевської 1976 р., коли виявлено також фрагменти золотоординського посуду. З 20 уламків дослідники реконструювали дерев'яну таріль з надглазурним розписом кобальтом і написом на борту посуду. Як визначили сходознавці А. Іванов та О. Акімушків, це золотоординське блюдо середини XV ст. з перським написом віршів Сааді [12, с. 3].

Рідкісним є фрагмент вінчика від великої чорнолощеної миски висотою 6,5 см європейського виробництва, знайдений у розкопі I у кв. Л-4 на глибині -4,4 м. Фрагмент виготовлений із однорідного тіста дуже високої якості, добре випаленого. По зовнішньому краю вінець та по середній частині стінки нанесено геометричний орнамент у вигляді почергових косих насічок (Рис. 15:3).

На ділянці знайдено також багато предметів, пов'язаних з культурою та побутом давніх мешканців городища.

Насамперед, це уламки масивного бронзового витвору (дзвона?), місцем найбільшої концентрації яких була ділянка при оборонній стіні замку в розкопі I. У них були рвані (розколоті) краї, а один уламок мав дві рівні паралельні поверхні з протилежних боків. Відстань між ними становила близько 5,0 см, що дає змогу реконструювати товщину стінок витвору.

Свого часу М. Малевська знайшла на городищі порівняно великий фрагмент дзвона. Знайдені нами уламки, або їхня частина, також можуть походити із подібного витвору, однак дрібні розміри більшості із них можуть свідчити про надзвичайну деструктивну силу, що призвела до його руйнування, імовірно, вибуху. У такому разі можемо припустити, що частина знайдених фрагментів походить із розірваної гармати.

У кв. Г-3 (зонді 1) на глибині -4,0 м від репера знайдено стулку мідного енколпіона розміром 9,5×7,0 см (Рис. 16:2). Товщина стулки — 0,04 см. Вона має заокруглені кінці з виступами, на трьох з яких містяться медальйони із зображеннями святих. На бічних медальйонах зображення поясні, а на верхньому — погрудне. Центральне зображення Розп'яття Христового виконане у повний зріст. Датована XII–XIII ст.

Гральну фішку (шашку?, шахматну фігуру?) (Рис. 16:4) знайдено в розкопі I, кв. Г-4, на глибині 4,2 м. Фішка має прямокутну форму із довжиною сторін 2,7 см. У перерізі вона пірамідальної форми, при вершині оформлена чотирма солярними знаками, а по краях — заглибленими лініями.

Гральна кістка (астргал) виявлена в розкопі I, кв. К-4, на глибині 4,40 м, має розмір 3,3×2,1 см, з одного боку з трьома заглибленнями, з іншого залита свинцем (Рис. 16:3).

У розкопі I, кв. К-6, на глибині 4,0 м знайдено оригінальну бронзову прикрасу у вигляді гудзиків-гирьок, нанизаних на дріт (Рис. 16:1). Датовано середньовічним періодом.

До побутових знахідок умовно можна зачислити фрагмент накривки з двома отворами діаметром 0,5 см, знайдений у розкопі I, кв. В-5, на глибині 4,0 м. Один із них є на вершині ручки, а другий на поверхні самої накривки. Оформлення обох отворів свідчить, що вони були зроблені вже на готовому виробі після його випалювання. Цей елемент може означати специфічне використання накривки. Виготовлена з тіста високої якості, добре випалена. Її поверхня темного, сірого та цеглястого кольорів, ззовні підлошена.

Серед інших індивідуальних знахідок назвемо ключі, фрагмент вудил, кістяну проколку, кістяну втулку, металевий диск діаметром 1,8 см, ремінні пряжки, кільця, гудзики.

Нумізматичний матеріал, знайдений у розкопах, представлений різноманітними монетами, що охоплювали період X–XX ст. Багато монет ви-

явлено на ділянках поховальних траншей, де культурний шар порушений під час масового поховання, і стратиграфічна послідовність у їхньому розміщенні не простежувалась. Тому наведемо характеристики цих знахідок у хронологічній послідовності.

З X–XI ст. походить фрагмент європейської монети, виготовленої з білого металу, чітко не атрибутованої, проте за виглядом близької до германських монет цього періоду.

До XIV ст. належать: 1) чеські монети: фрагмент празького гроша Вацлава III, виготовлений з білого металу, датований 1305–1306 рр., за роками правління короля; та обрізаний празький гріш, виготовлений з білого металу, не атрибутований чітко через стан, проте за прочитаною легендою «*PRIMVS*» датований 1310–1378 рр., за роками правління чеських королів Іоана I та Карла I з Люксембурзької династії; 2) так звані «денарії Любарта», виготовлені з білого металу, датовані другою половиною XIV ст. (Рис. 17:1–2); 3) півгріш Казимира Великого; монети Владислава II Ягайла, чітко атрибутовано сім: один тернарій та шість денаріїв двох типів: три — «зі щитом» та три «з короною». Ще чотири монети важко атрибутовувати з огляду на стан, проте вони найбільш схожі на описані вище. Монети всі виготовлені з білого металу, крім однієї, виготовленої з міді та атрибутованої як фальшивий, датовані за роками правління короля 1386–1434 рр.; 4) мідна монета, чітко не атрибутована, однак найбільш подібна до пула Золотої Орди XIV ст.

Датовані XV ст.: 1) денарій Вітовта, виготовлений з білого металу, датований за роками правління великого князя 1392–1430 рр. (Рис. 17:3); 2) денарій Владислава III Варненчика, виготовлений з міді, датований за роками правління 1434–1444 рр.; 3) краківський денарій Казимира IV Ягеллончика; 4) мідна монета з огляду на стан не атрибутована чітко, проте найбільше подібна на денарій Казимира IV Ягеллончика, датована за роками правління 1447–1492 рр.; 5) литовський денарій Олександра Ягеллона (1492–1506); 6) фрагмент європейської монети, виготовленої з білого металу, датованої XV ст.; 7) монета типу «Корона-Орел» династії Ягеллонів, яка не піддається точнішому визначенню; 8) празький обрізаний гріш (XV ст.) (Рис. 17:5).

До XVI ст. належать: 1) півгріш коронний Олександра Ягеллончика, виготовлений з міді, атрибутований як фальшивий, та два денарії, датовані за роками правління короля 1501–1506 рр.; 2) дводенарії Сигізмунда II Августа, один з них виготовлений з міді та атрибутований як фальшивий, інший білого металу, обидва датовані 1570 р.

З XVII ст.: 1) два соліди Густава II Адольфа та Крістіни, монетний двір м. Рига, перша виготовлена з білого металу, друга з міді, датовані за роками правління 1611–1632, 1632–1654 рр. відповідно; 2) одинадцять шелягів Яна II Казимира («боратинок»), виготовлених з міді, датованих 1660–1667 рр.

До XVIII ст. належать: 1) полушка Петра I, виготовлена з міді, датована 1720 р.; 2) три соліди Августа III Товстого, з міді, датовані 1730–ми, 1751 та 1754 рр.; 3) два гроші Станіслава Августа Понятовського, виготовлені з міді, з огляду на поганий стан датовані за роками правління 1764–1795 рр.

Отже, у ході досліджень 2010–2012 рр. визначено планування мурованих оборонних стін замку Казимира Великого у Володимирі. Стіна 1 проходила з південного заходу на північний схід. Від неї перпендикулярно відходила стіна 2 у південно-східному напрямі. Такий кут сходження стін може свідчити про існування тут башти або контрфорсу. Рухомі знахідки дають змогу скласти уявлення про використання дослідженої ділянки впродовж XIV–XVI ст.

### СПИСОК ВИКОРИСТАНОЇ ЛІТЕРАТУРИ

1. Антонович В. Археологическая карта Волынской губернии // Труды XI АС. — М., 1901. — Т. 1. — С. 1–133.
2. Дверницький Е. Памятники древнего православья в г. Владимире-Волынском. — М., 2011. — 77 с.
3. Златогорський О., Панишко С., Лукомський Ю. Дослідження архітектурних об'єктів XIV–XV ст. у м. Володимир-Волинський // Археологічні дослідження в Україні 2010 р. — К.–Полтава, 2011. — С. 139–140.
4. Златогорський О., Панишко С. Дослідження на городищі «Вали» у м. Володимир-Волинський // Археологічні дослідження в Україні у 2011 році. — Луцьк, 2012. — С. 187–188.
5. Кучинко М. Раскопки древнего Владимира-Волынского // АО 1975 года. — М., 1976. — С. 349–350.
6. Кучинко М. Володимир середньовічний. Історико-археологічні нариси. — Луцьк, 2006. — 144 с.
7. Кучинко М., Охріменко Г., Петрович В. Історія міста Володимира-Волинського від найдавніших часів до середини XX ст. (у світлі соціотопографії). — Луцьк, 2004. — 260 с.
8. Литовська метрика. Книга 561: Ревізія українських замків 1545 року / Підготував В. Кравченко; редкол. П. Сохань (відповідальний редактор), Г. Боряк, М. Крикун та ін. Наук. тов. ім. Шевченка в Америці, Наук. тов. ім. Шевченка в Україні, НАН України, Інститут укр. археографії та джерелознавства ім. М. С. Грушевського. — К., 2005. — 597 с.
9. Малевская М. Архитектурно-археологические исследования на Волыни // АО 1982 года. — М., 1984. — С. 291.
10. Малевская М., Шолохова Е. Раскопки архитектурных памятников в Любomme и Владимире-Волынском // АО 1975 года. — М., 1976. — С. 354–355.
11. Малевская М., Шолохова Е. Архитектурно-археологические исследования во Владимире-Волынском // АО 1976 года. — М., 1977. — С. 327–328.

12. *Малевская-Малевич М.* Отчет о работе Волынского отряда архитектурно-археологической экспедиции ЛОИА в 1976 году // Науковий архів ДП «Волинські старожитності».
13. *Мицик Ю.* Відомості про Україну XIVст. в Хроніці Яна з Чарнкова // Магістеріум. — 2004. — Вип. 17: Історичні студії. — С. 92–97.
14. *Панишко С.* Холодна зброя та спорядження вершника з розкопок 2010 року на городищі «Вали» у м. Володимирі-Волинському // «Минуле і сучасне Волині та Полісся. Волинь у 1941 році: люди, події, факти. Сторінки історії Іваничівщини»: XXXIV Всеукраїнська наукова історико-краєзнавча конференція. Науковий збірник. — Луцьк, 2010. — Вип. 34.
15. *Панишко С.* Мурований замок Казимира Великого у Володимирі // Старий Луцьк. Науково-інформаційний збірник. — Луцьк, 2011. — Вип. VII. — С. 323–327.
16. *Раппопорт П.* Военное зодчество западнорусских земель X–XIV вв. // МИА. — М.-Л., 1967. — № 140. — 241с.
17. *Ричков П.* Архітектурно-просторова еволюція Володимира-Волинського від заснування до кінця XIX ст. // Минуле і сучасне Волині та Полісся. Володимир-Волинський в історії України і Волині. — Луцьк, 2009. — Вип. 32. — С. 7–22.
18. *Терський С.* Княже місто Володимир. — Львів, 2010. — 320 с.
19. *Synkałowski O.* Materiały do pradziejów Wołynia i Polesia Wołyńskiego. — Warszawa, 1961. — 256 s.

Таблиця 1

Зведена таблиця вимірів цегли з розкопу I

№ з/п	Довжина, см	Ширина, см	Висота, см	Квадрати	Примітки
1	2	3	4	5	6
Пандус					
1	–	13,0	8,5	Б–4	Відбиток лапи
2	–	-	9,0	Б–4	
3	–	13,5	8,5	Б–4	
4	–	13,0	9,5	Б–4	
5	–	12,0	8,5	Б–4	
6	–	13,5	9,5	Б–4	
7	–	13,0	9,0	В–4	
8	–	10,4	10	В–4	
9	–	11,0	7,5	В–4	Жовта, міцна
10	–	12,5	8,0	В–4	
11	–	13,0	8,0	В–4	
12	–	13,5	9,4	В–4	
13	–	13,0	8,8	В–4	
14	–	13,0	9,0	В–4	
15	–	13,0	8,0	В–4	
16	–	13,0	-	В–4	
17	–	-	8,5	В–4	
18	–	13,7	9,8	Г–4	
19	–	13,3	9,4	Г–4	
20	–	-	8,5	Г–4	Жовта, міцна
21	–	-	9,0	Г–4	
22	–	13,3	9,4	Г–4	
23	–	-	9,0	Г–4	
24	–	11,3	7,0	Г–4	Міцна
25	–	13,2	9,0	Г–4	
26	–	11,2	-	Г–4	Міцна
27	–	14,0	9,6	Г–4	
28	–	13,5	9,8	Г–4	
29	–	13,5	9,7	Г–4	
30	–	13,4	9,5	Д–3	
31	–	13,4	8,8	Д–3	
32	–	13,2	9,5	Д–3	
33	–	13,0	8,4	Д–3	
34	–	10,5	7,7	Д–3	Міцна

1	2	3	4	5	6
35	–	12,5	8,8	Д–3	
36	–	13,2	8,5	Д–3	
37	–	13,0	8,5	Д–3	
38	–	13,5	9,5	Д–3	
39	–	13,0	9,0	Д–3	
40	–	–	8,5	Д–3	
41	–	13,3	9,8	Д–3	
42	23,5	11,0	7,2	Д–4	Жовта, міцна
43	–	13,0	8,5	Д–4	
44	–	13,0	8,8	Д–4	
45	–	13,0	8,0	Д–4	Міцна
46	–	13,0	9,4	Д–4	
47	–	13,2	9,0	Д–4	
48	–	13,5	9,5	Д–4	
49	–	13,2	9,0	Д–4	
50	–	12,3	8,5	Д–4	
51	–	13,2	9,8	Д–4	
52	–	13,0	8,0	Д–4	
53	–	12,6	9,5	Д–4	
54	–	13,5	9,0	Д–4	
55	–	13,0	8,8	Д–4	
56	–	13,0	8,0	Д–4	
57	–	12,8	9,8	Д–4	
58	–	13,6	9,5	Д–4	
59	–	12,7	9,0	Д–4	
Піч					
60	27,0	13,8	9,0	–	
61	–	13,0	8,0	–	
62	–	13,0	8,0	–	Світло-сіра
63	–	13,0	8,0	–	
64	–	12,8	8,0	–	Світло-сіра
65	25,0	12,5	8,6	–	Світло-сіра
66	27,0	13,4	9,4	–	
67	–	13,5	8,5	–	
68	27,0	13,0	9,0	–	
69	–	13,0	9,0	–	
70	–	13,4	9,0	–	
71	–	13,0	9,0	–	
72	–	–	–	–	Обсипана

1	2	3	4	5	6
73	–	13,0	9,0	–	
74	–	–	9,3	–	
75	–	13,2	–	–	
76	27,0	13,2	8,0	–	
Стіна № 1					
77	–	13,4	8,5	В–4	
78	–	13,0	8,8	В–4	
79	–	13,4	9,0	В–4	
80	–	12,5	8,5	В–4	Міцна
81	–	12,8	8,8	Г–4	
82	–	13,2	9,0	Г–4	
83	–	13,0	9,5	Г–4	
84	–	13,0	8,0	Г–4	
85	–	–	8,6	Г–4	

Таблиця 2

Характеристика арбалетних болтів, виявлених під час рятівних археологічних досліджень 2010–2012 рр. на городищі «Вали»

№ з/п	Назва артефакту	Об'єкт	Глибина, м	Довжина, см	Вага, г	Примітки
1	2	4	5	6	7	8
Черенкові						
1	Болт арбалетний, черенковий	к.ш., кв. А–3, розкоп І	2,9	10,9	82	2010
2	Болт арбалетний, черенковий	к.ш., кв. Б–3, розкоп І	2,9	11	84	2010
3	Болт арбалетний, черенковий	к.ш., кв. Б–1, розкоп І	2,9	8,5	46	2010
4	Болт арбалетний, черенковий	к.ш., кв. Б–3, розкоп І	2,9	9,6	100	2010
5	Болт арбалетний, черенковий	к.ш., кв. В–3, розкоп І	2,9	11	80	2010
6	Болт арбалетний, черенковий	к.ш., кв. В–4, розкоп І	3	11	94	2010
7	Болт арбалетний, черенковий	к.ш., кв. В–5, розкоп І	3	8,4	88	2010



1	2	4	5	6	7	8
8	Болт арбалетний, черенковий	к.ш., кв. Г-4, розкоп I	3,2	10	94	2010
9	Болт арбалетний, черенковий	к.ш., кв. Г-4, розкоп I	3,8	12		2011
10	Болт арбалетний, черенковий	к.ш., кв. К-3, розкоп III	2,8	9	96	2012
11	Болт арбалетний, черенковий	к.ш., кв. К-3, розкоп III	2,8	10,5	102	2012
Втульчасті						
12	Болт арбалетний, втульчастий	к.ш., кв. А-3, розкоп I	2,9	8	42	2010
13	Болт арбалетний, втульчастий	к.ш., кв. А-3, розкоп I	2,9	6	18	2010
14	Болт арбалетний, втульчастий	к.ш., кв. В-5, розкоп I	3	7,5	38	2010
15	Болт арбалетний, втульчастий	к.ш., кв. Б-2, розкоп I	3	7,2	20	2010
16	Болт арбалетний, втульчастий	к.ш., кв. А-3, зонд 2	4,7	6	22	2010 Кородо- ваний
17	Болт арбалетний, втульчастий	к.ш., кв. Л-6, розкоп I	4,2	7,6	40	2012
18	Болт арбалетний, втульчастий	к.ш., кв. І-5, розкоп I	4,4	7,0	44	2012

## ІЛЮСТРАТИВНИЙ МАТЕРІАЛ ДО СТАТТІ

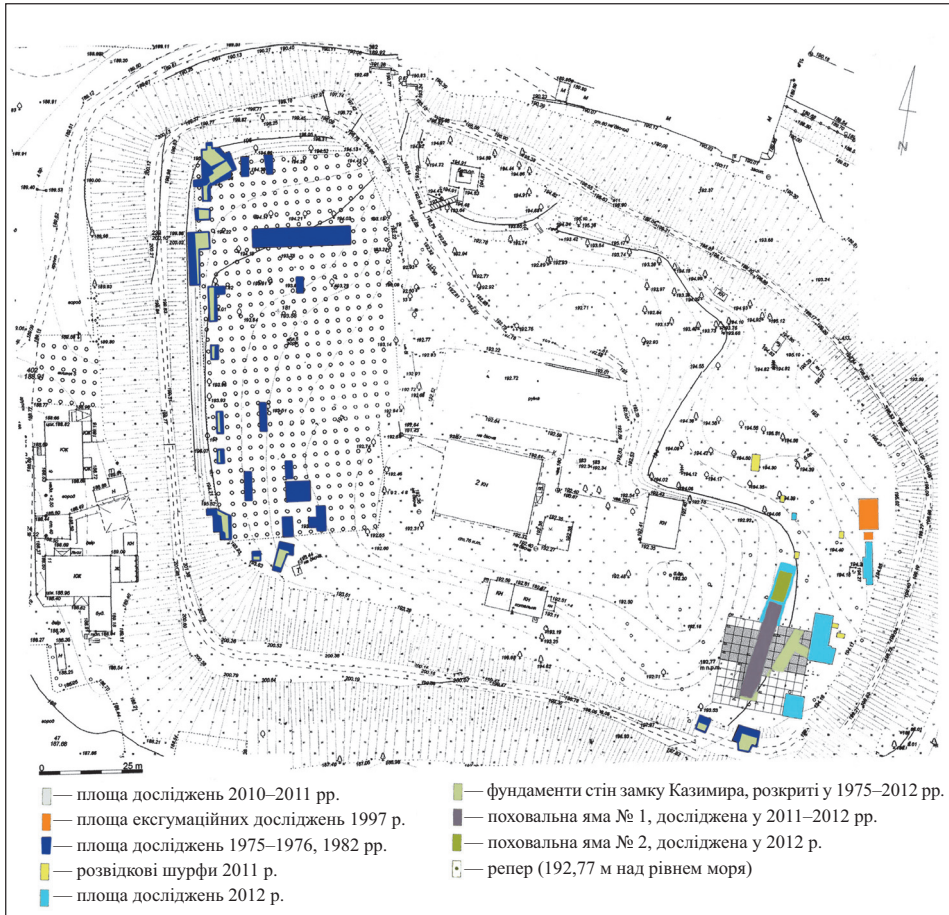


Рис. 1. План городища та розміщення на ньому розкопів 1975–2012 рр.

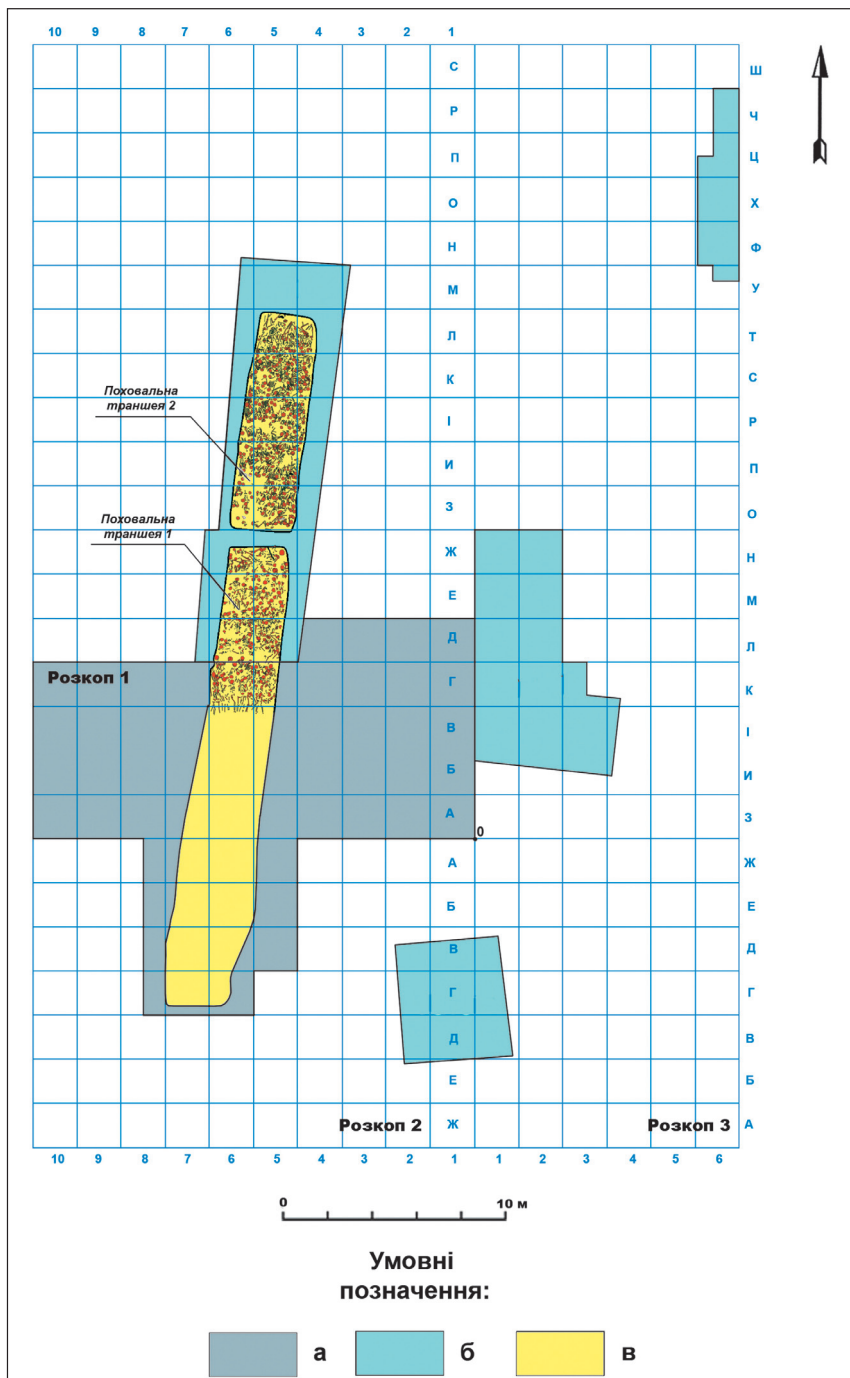


Рис. 2. Ситуаційна схема розташування розкопів 2011–2012 рр.: а — площа, досліджена у 2011 р.; б — площа досліджена у 2012 р.; в — площа досліджених повністю поховальних траншей

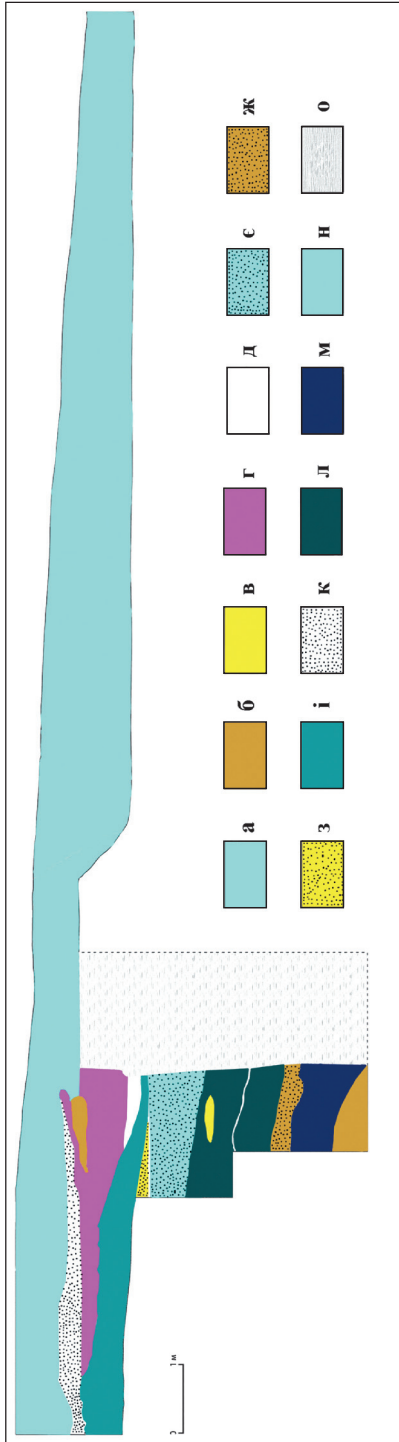


Рис. 3. Профіль південної стінки розкопу 1: а — темно-сірий гумус; б — жовта глина; в — світла глина; д — темний гумус; д — вапняк; е — сіра глина з вкрапленнями вугілля; ж — жовта глина з вкрапленнями вугілля; з — світла глина з вкрапленнями вугілля; і — гумус з вкрапленнями вугілля; к — вапняк з обпаленою глиною; л — темний ґрунт із вкрапленнями вугілля; м — гумус із вкрапленнями вугілля; н — порушений темно-сірий гумус; о — фундаменти стіни замку Казимира

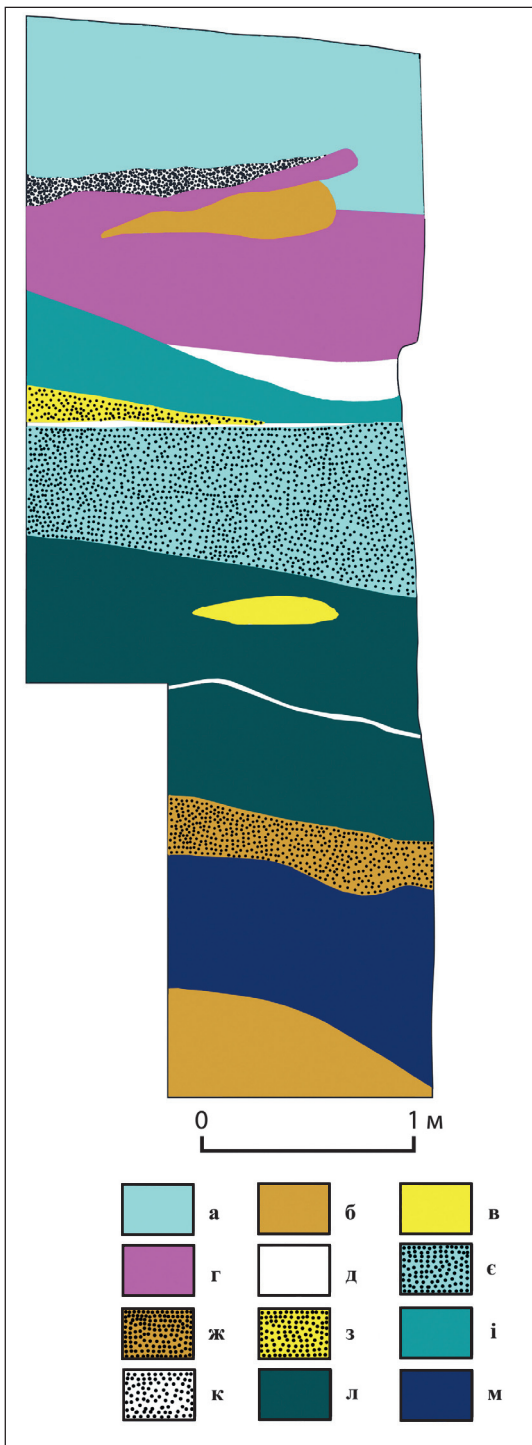


Рис. 4. Зонд 2. Розріз південної стінки: а — темно-сірий гумус; б — жовта глина; в — світла глина; д — темний гумус; е — вапняк; ж — сіра глина з вкрапленнями вугілля; з — жовта глина з вкрапленнями вугілля; і — гумус з вкрапленнями вугілля; к — вапняк з обпаленою глиною; л — темний ґрунт із вкрапленнями вугілля; м — гумус із вкрапленнями вугілля

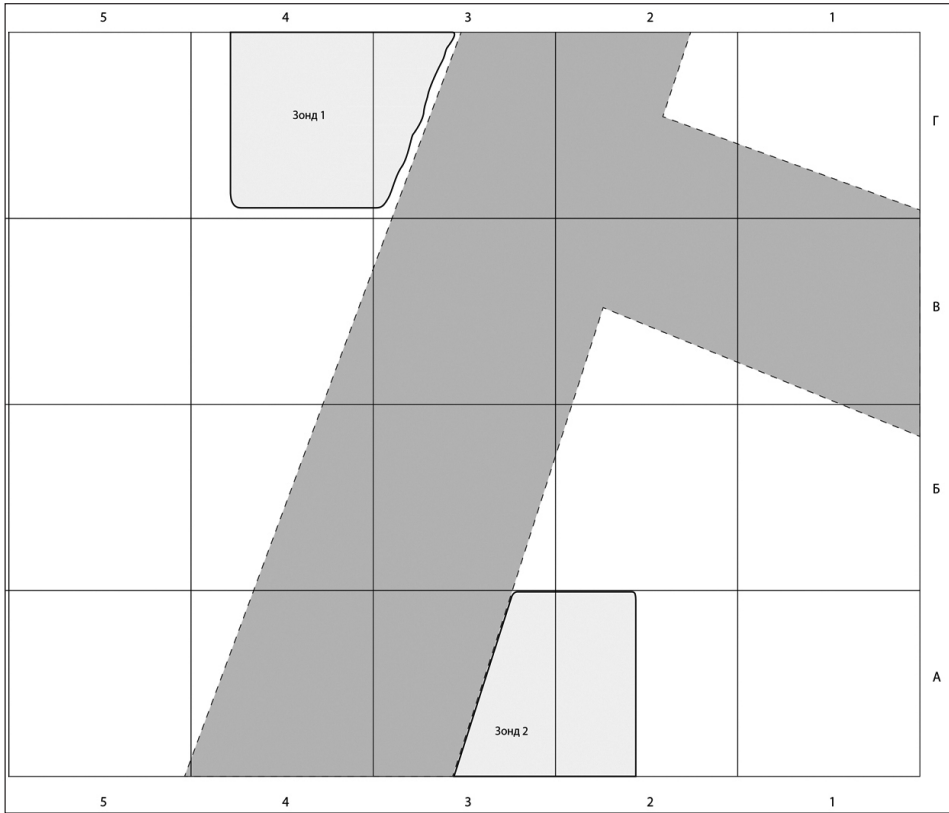


Рис. 5. Стіна 1. План

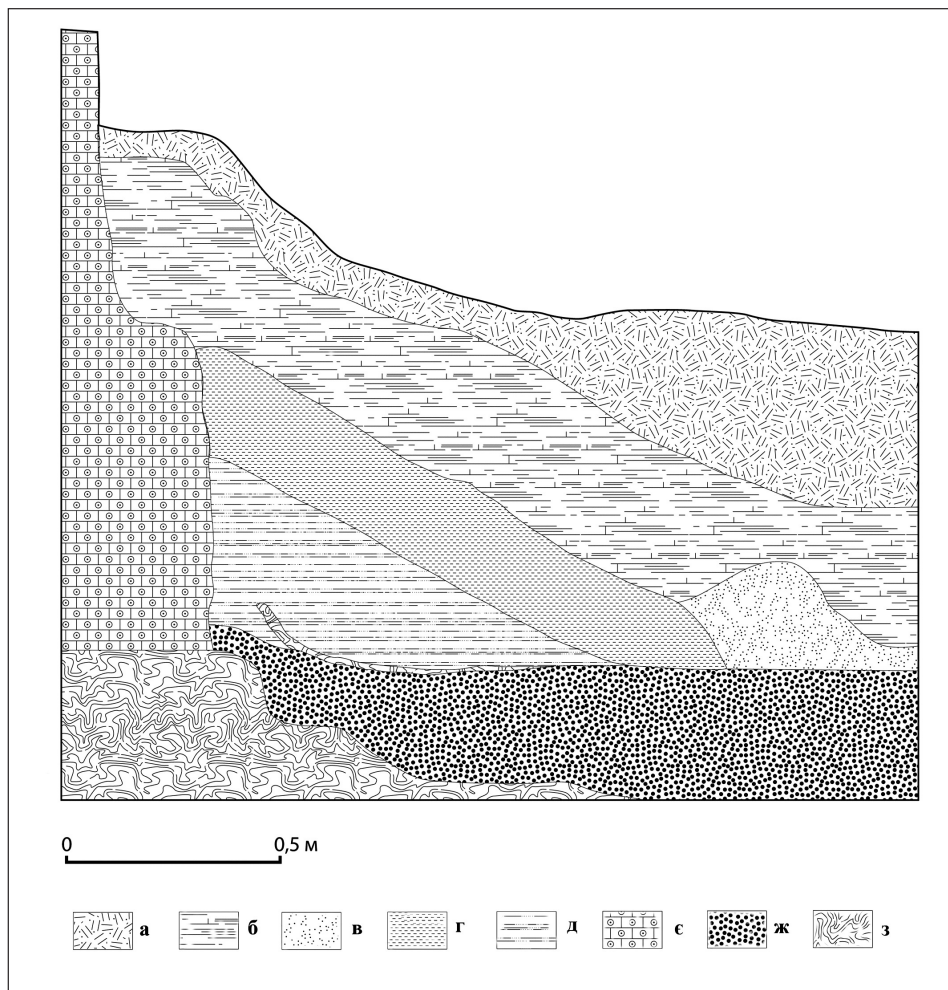


Рис. 6. Розріз пандусу. План: а — темний ґрунт із вкрапленнями фрагментів цегли; б — темний ґрунт із вкрапленнями вапняку та цегли; в — глина з включенням гумусу; г — світла глина; д — гумус із включеннями глини; е — вапнякова кладка фундаменту стіни; ж — однорідний темний культурний шар; з — завал вапнякових форм

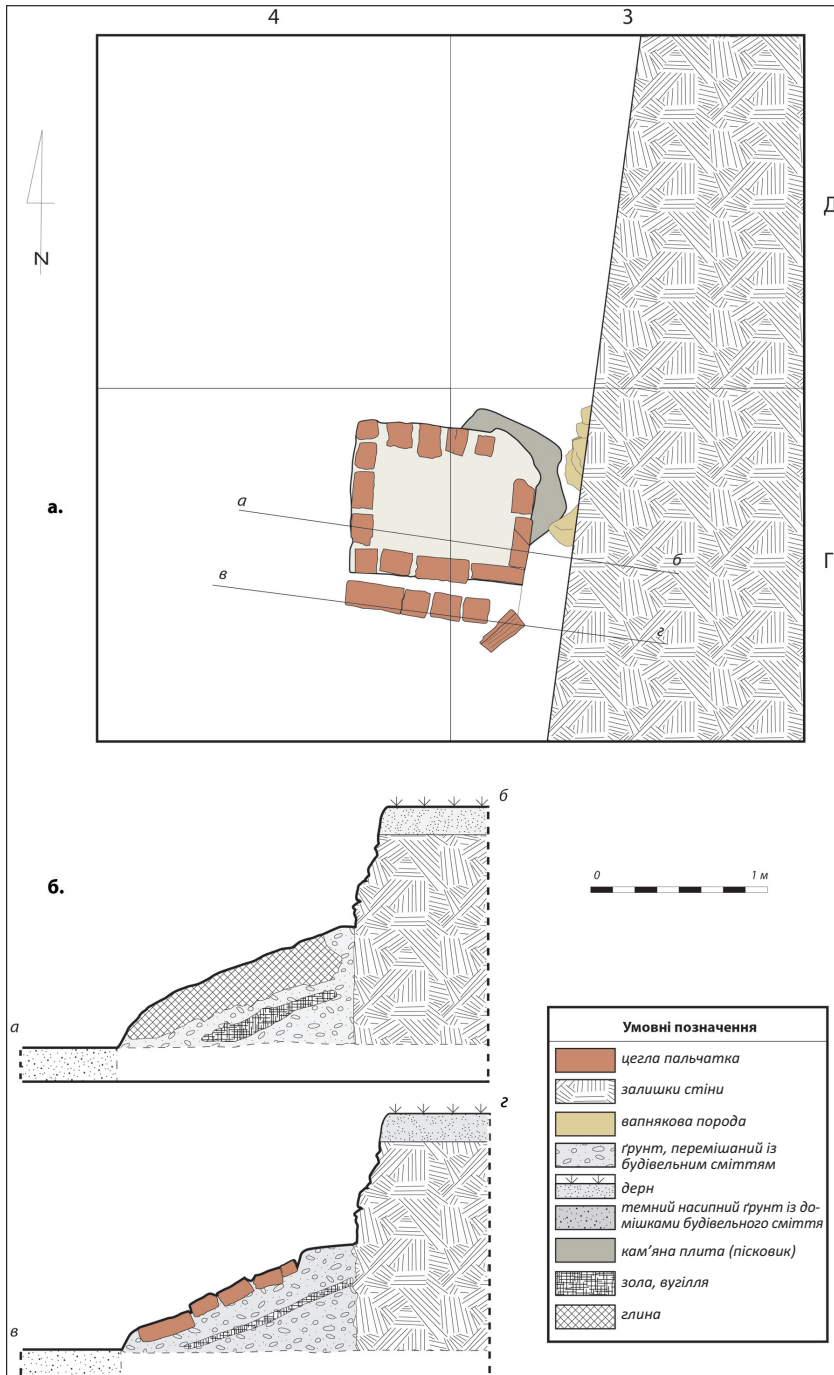


Рис. 7. Піч. План і розріз



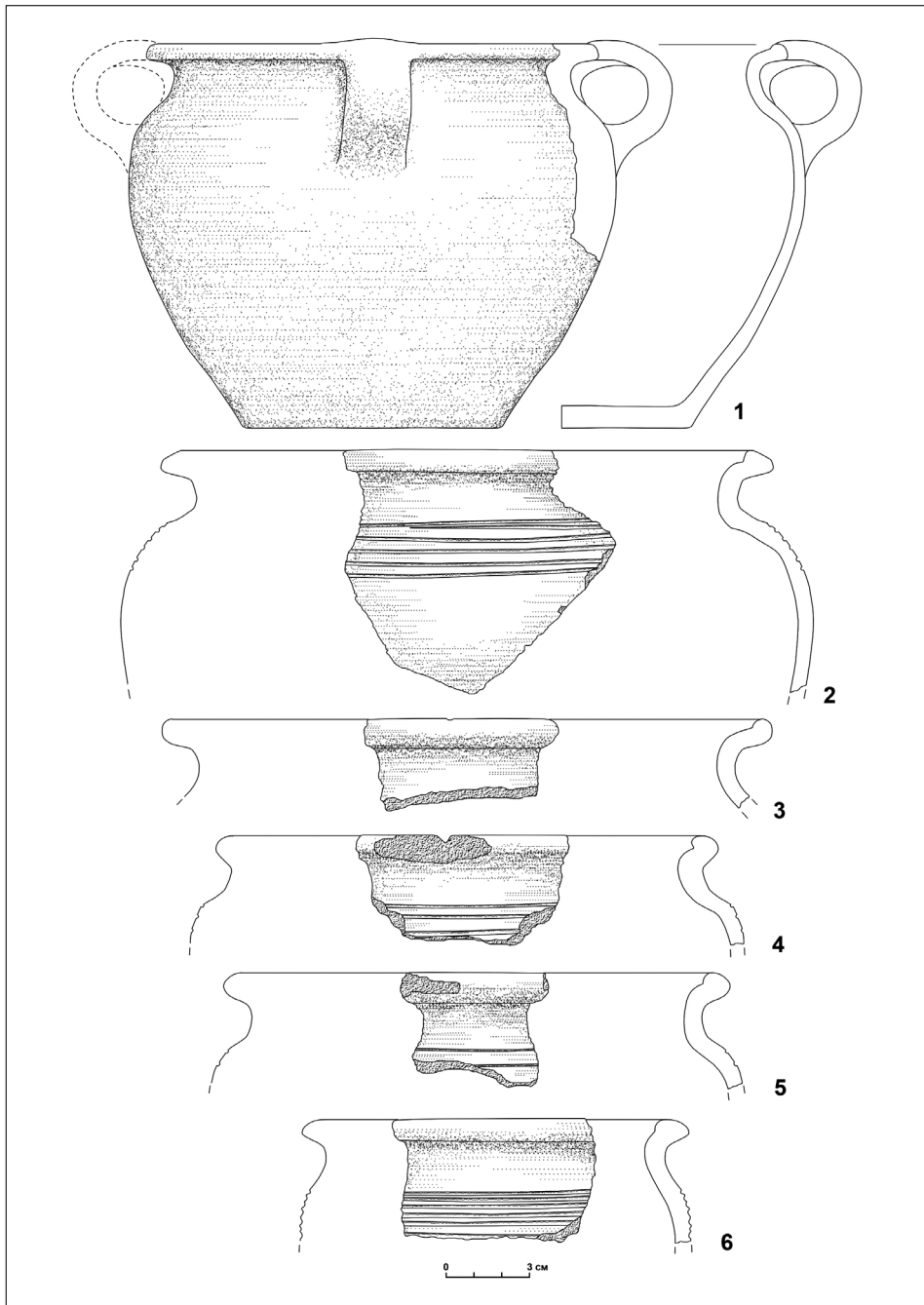


Рис. 8. Побутова кераміка

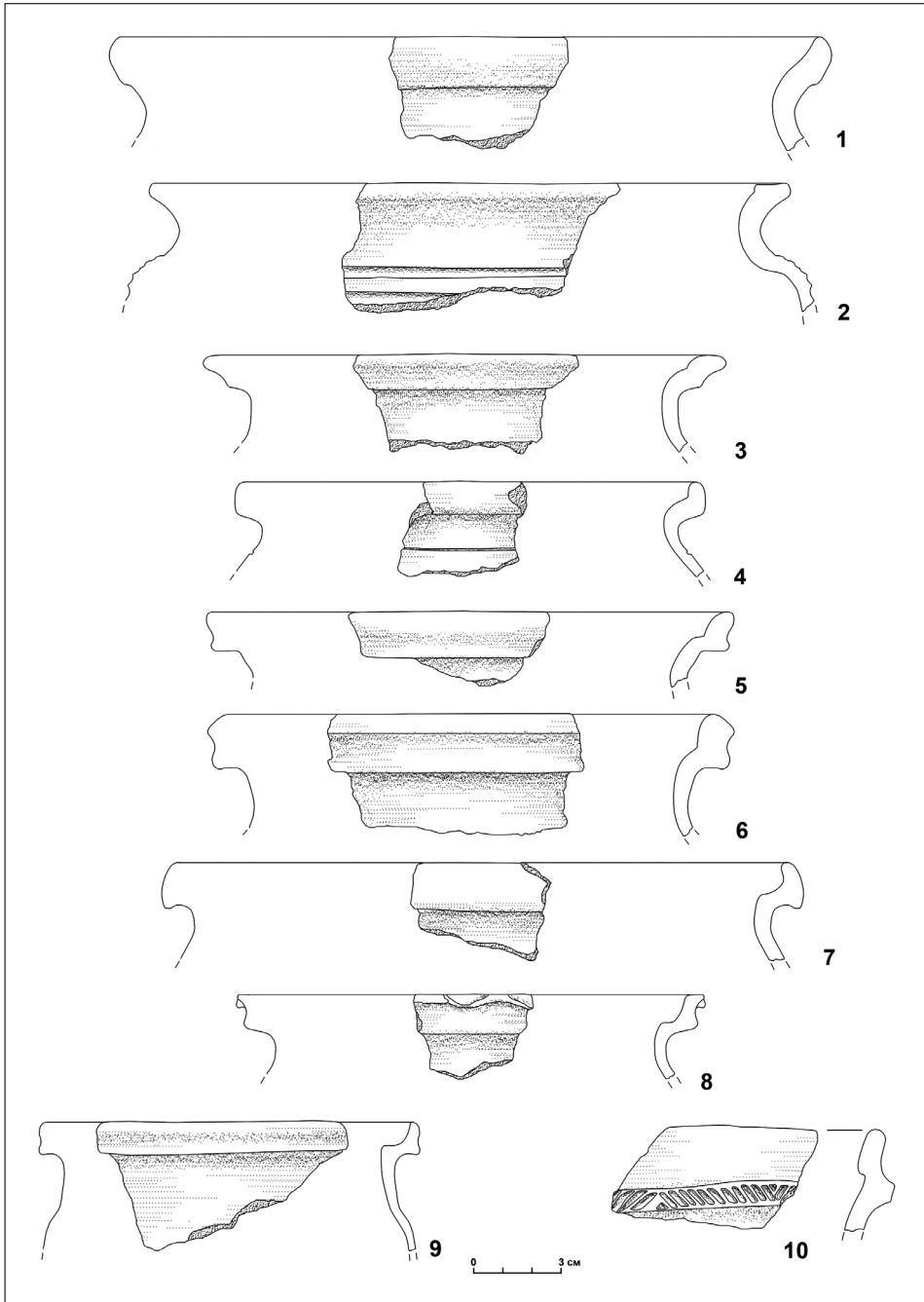


Рис. 9. Побутова кераміка

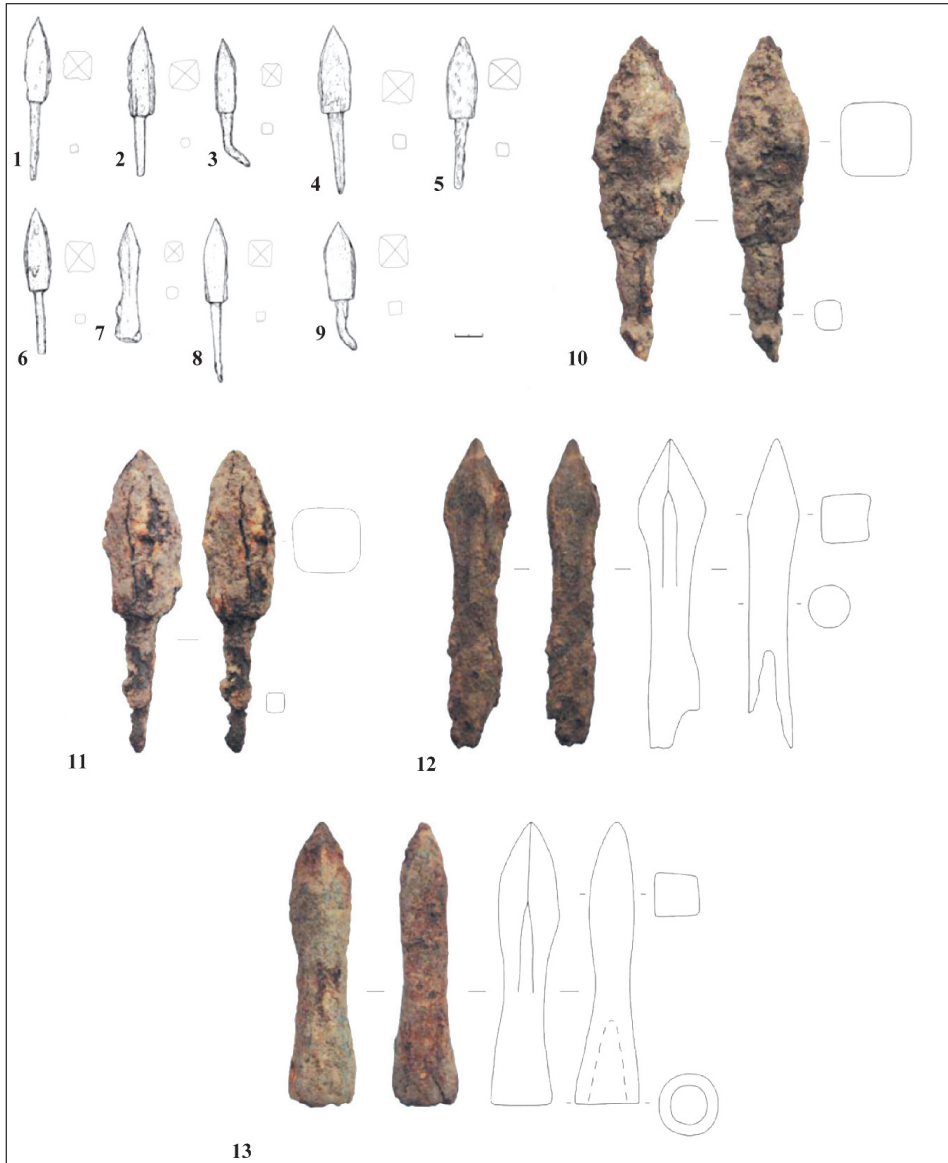


Рис. 10. Арбалетні болти

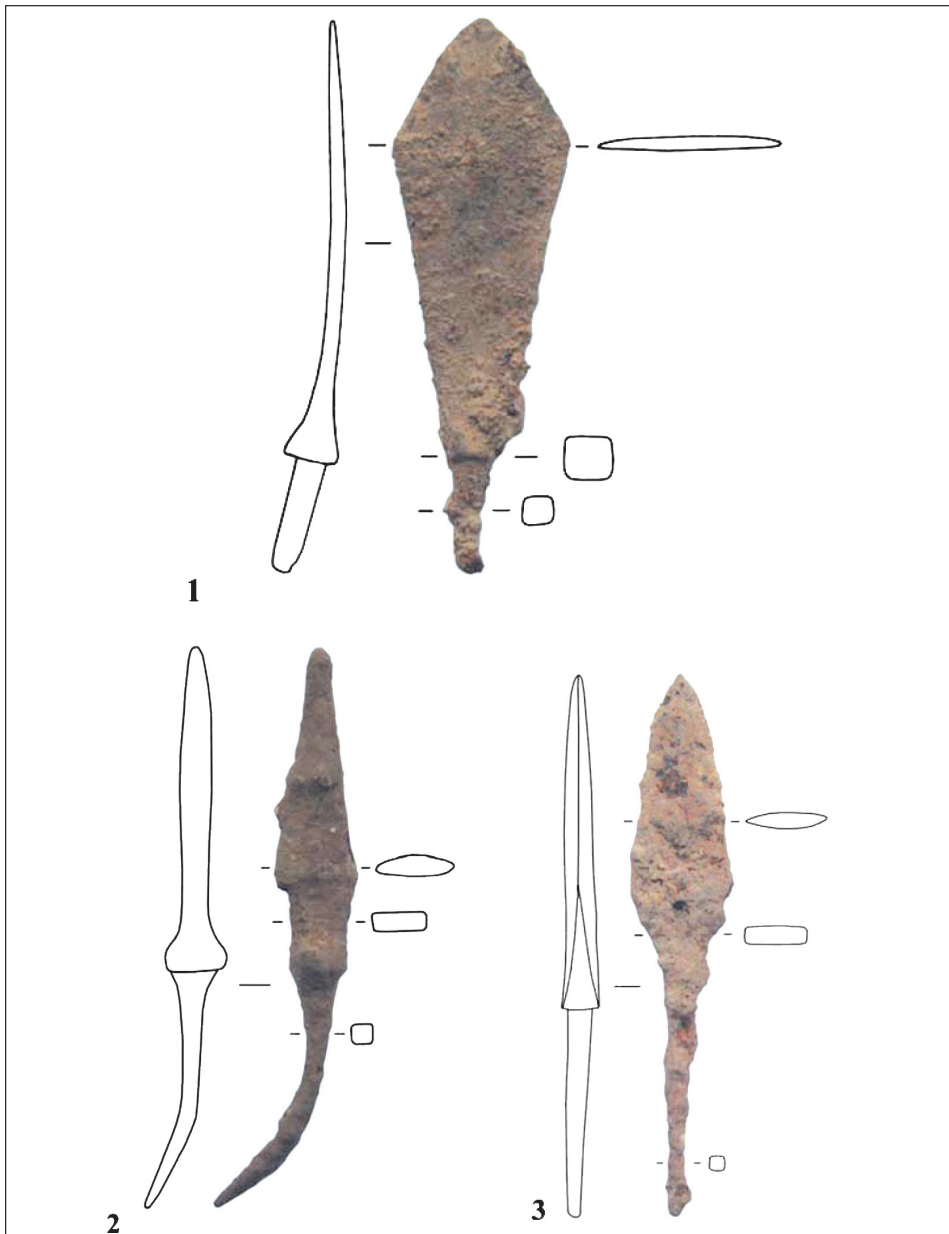


Рис. 11. Наконечники стріл

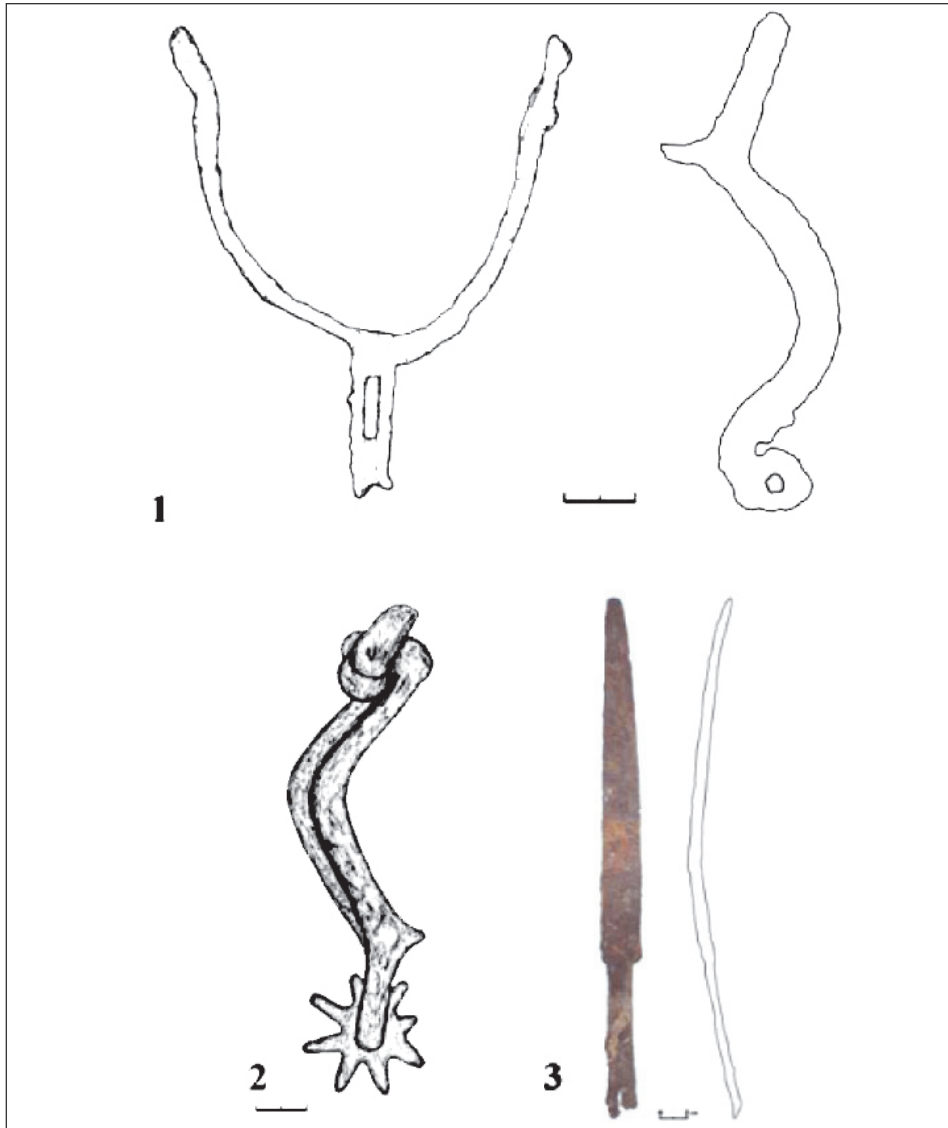


Рис. 12. Спорядження вершника і бойовий ніж: 1–2 — шпори; 3 — бойовий ніж

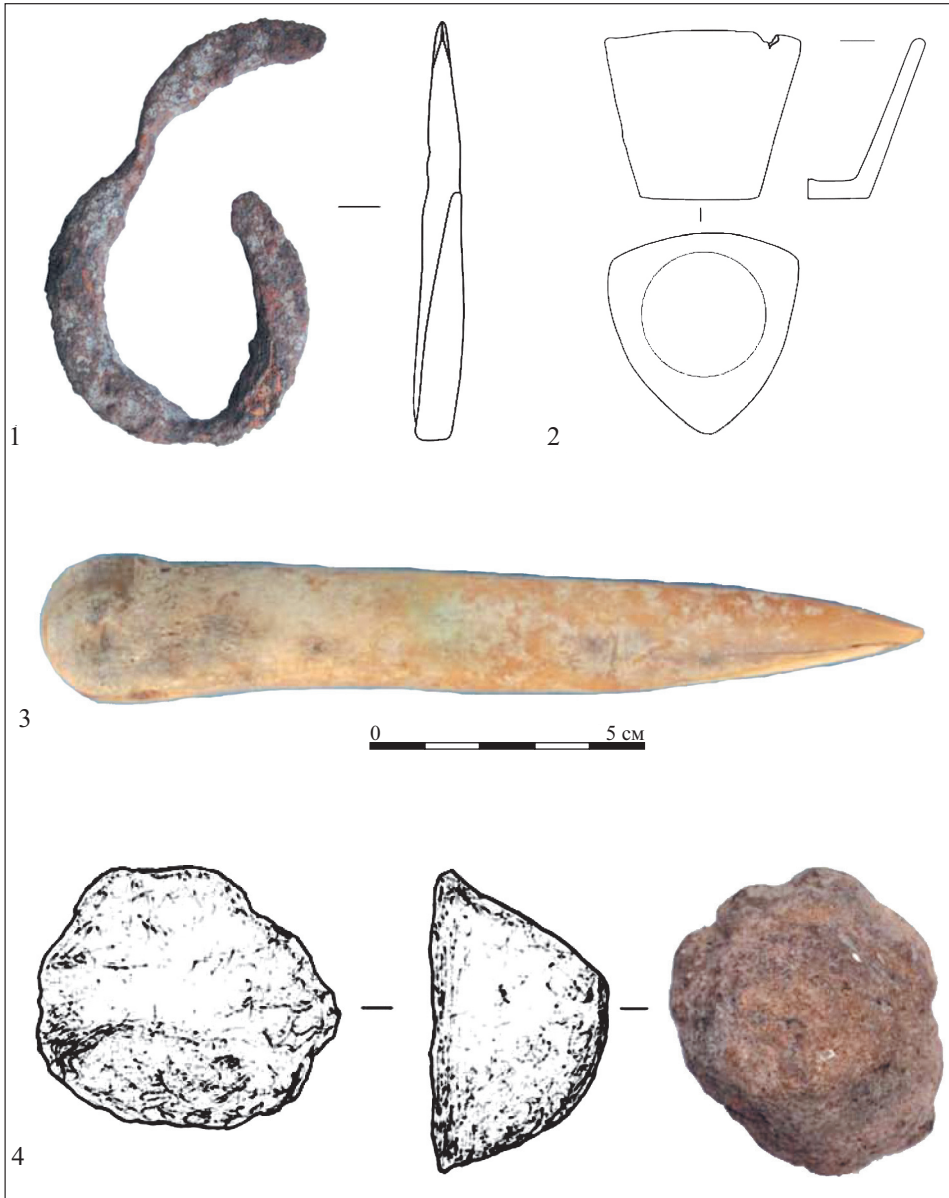


Рис. 13. Інструменти та засоби виробництва: 1 — металева ланка від ланцюга кінської упряжі; 2 — глиняний тигель; 3 — кістяна проколка; 4 — свинцевий зливоч

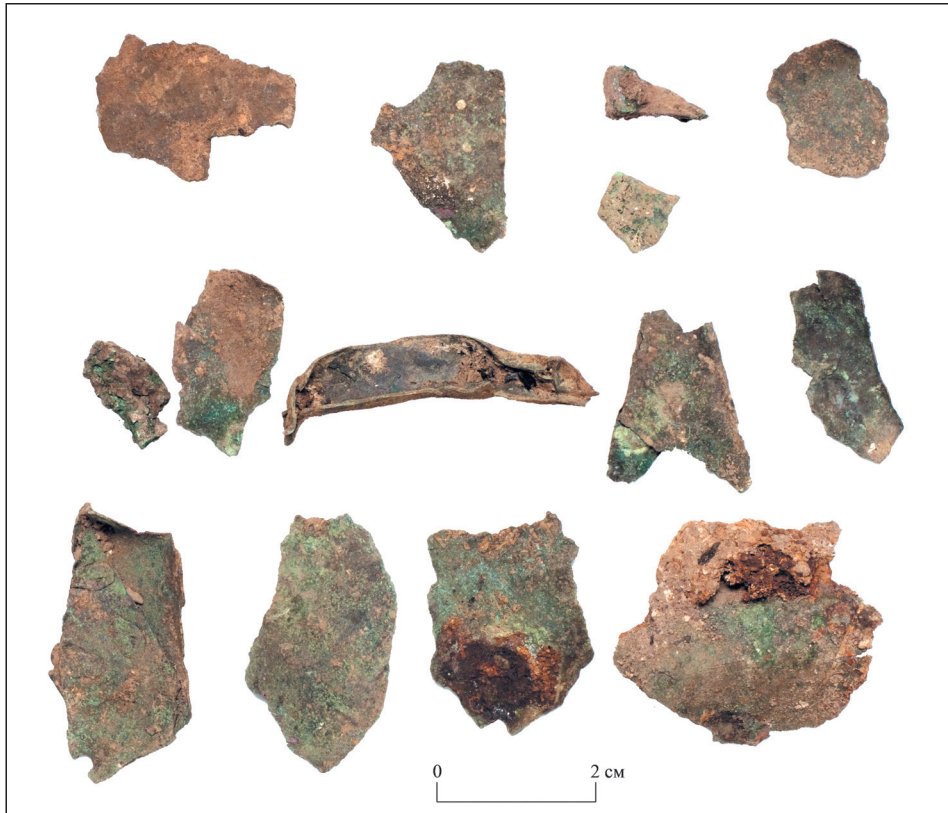


Рис. 14. Мідна сировина

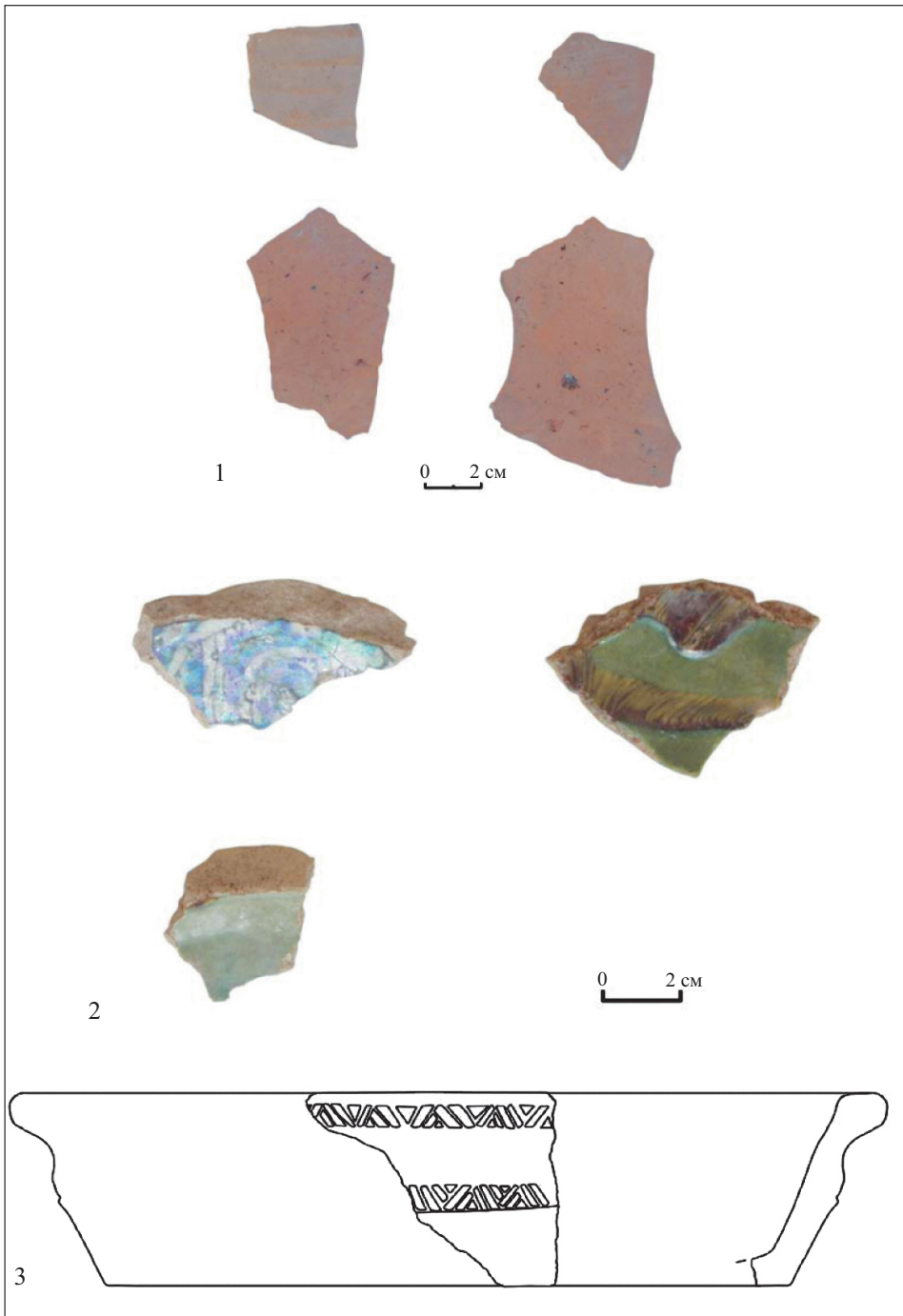


Рис. 15. Імпортна кераміка: 1 — візантійські амфори; 2 — монгольська «кашинна» кераміка; 3 — західноєвропейська кераміка



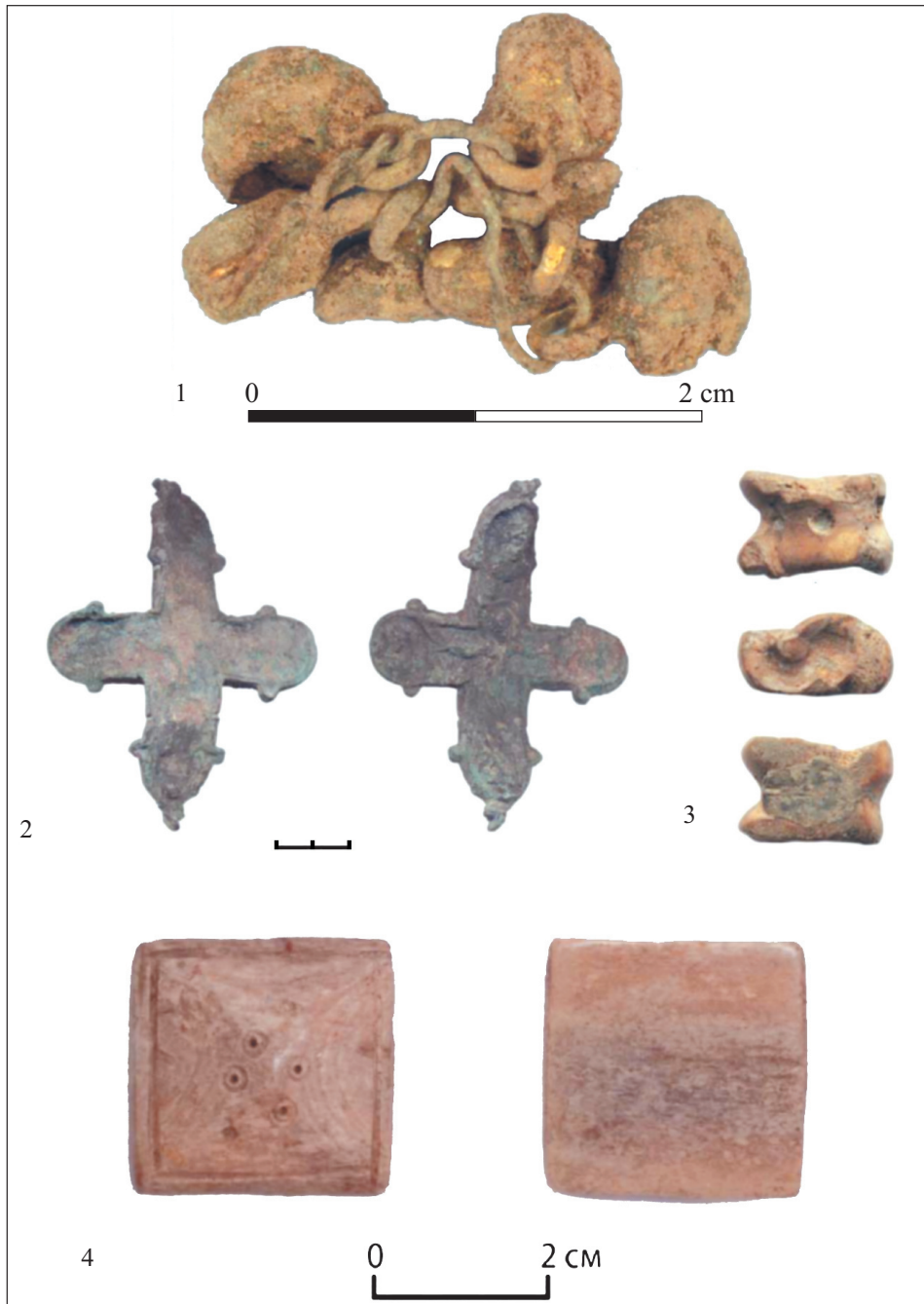


Рис. 16. Предмети повсякденного життя та культу: 1 — бронзова прикраса; 2 — стулка хреста-енколпіона; 3 — астрагал; 4 — гральна фішка

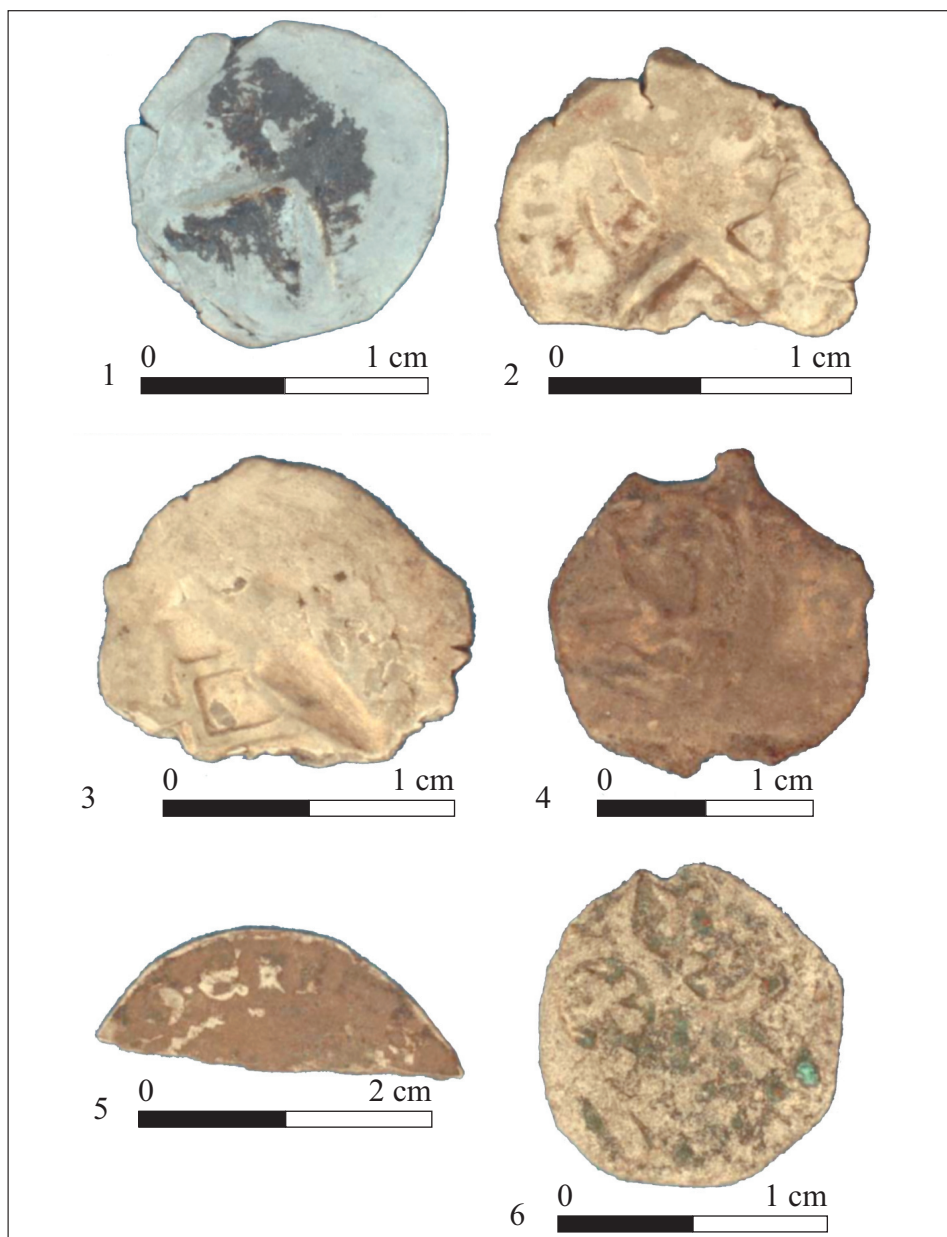


Рис. 17. Монети та пломба: 1, 2 — «Денарій Любарта»; 3 — денарій Вітовта; 4 — пломба дорогичинського типу; 5 — фрагмент празького гроша; 6 — денарій Владислава II Ягайла

## **RESEARCHES AT THE HILLFORT «VALY» IN VOLODYMYR-VOLYNSKYI IN 2010–2012**

OLEKSIY ZLATOGORSKYI  
SERHIY PANYSHKO

Subsidiary Company «Volynski Starozhytnosti» of  
State Enterprise Research center «Yuarding archaeological sewiu of Ukraine»  
Institute of Archaeology National Ukrainian Academy of Sciences  
Kopernika str., 36a  
43010, Lutsk  
mr.zlatik@gmail.com

Excavations at the hillfort «Valy» (another name is Zamok) in the central part of Volodymyr-Volonskyi in Volynska oblast' were conducted by expedition of the Subsidiary Company «Volyn Antiquities» in 2010–2012. Planed structure of the fortification walls was investigated with this excavations. Most probably, firtifications also included a tower or counterfort. The finds were represnted by ceramics, metal artifacts and coins. This makes possible to reconstruct past activities within the investigated area.

Key words: castle, ceramics, coins, hillfort, fortification walls, Volodymyr-Volynskyi.